

Kodak

ScanMate

الماسحة الضوئية i940



A-61766_ar
5K3297

دليل المستخدم

تراخيص الجهة الخارجية

This software is based in part on the work of the Independent JPEG Group

Copyright (C)2009-2013 D. R. Commander. All Rights Reserved.

Redistribution and use in source and binary forms, with or without modification, are permitted provided that the following conditions are met:

- Redistributions of source code must retain the above copyright notice, this list of conditions and the following disclaimer.
- Redistributions in binary form must reproduce the above copyright notice, this list of conditions and the following disclaimer in the documentation and/or other materials provided with the distribution.
- Neither the name of the libjpeg-turbo Project nor the names of its contributors may be used to endorse or promote products derived from this software without specific prior written permission.

THIS SOFTWARE IS PROVIDED BY THE COPYRIGHT HOLDERS AND CONTRIBUTORS "AS IS", AND ANY EXPRESS OR IMPLIED WARRANTIES, INCLUDING, BUT NOT LIMITED TO, THE IMPLIED WARRANTIES OF MERCHANTABILITY AND FITNESS FOR A PARTICULAR PURPOSE ARE DISCLAIMED. IN NO EVENT SHALL THE COPYRIGHT HOLDERS OR CONTRIBUTORS BE LIABLE FOR ANY DIRECT, INDIRECT, INCIDENTAL, SPECIAL, EXEMPLARY, OR CONSEQUENTIAL DAMAGES (INCLUDING, BUT NOT LIMITED TO, PROCUREMENT OF SUBSTITUTE GOODS OR SERVICES; LOSS OF USE, DATA, OR PROFITS; OR BUSINESS INTERRUPTION) HOWEVER CAUSED AND ON ANY THEORY OF LIABILITY, WHETHER IN CONTRACT, STRICT LIABILITY, OR TORT (INCLUDING NEGLIGENCE OR OTHERWISE) ARISING IN ANY WAY OUT OF THE USE OF THIS SOFTWARE, EVEN IF ADVISED OF THE POSSIBILITY OF SUCH DAMAGE.

السلامة

التدابير الوقائية للمستخدم

- لا تضع الماسحة الضوئية في مكان معرض للأتربة أو الرطوبة أو البخار. فقد يسبب ذلك حدوث صدمة كهربية أو نشوب حريق.
- تأكد من وجود مأخذ تيار كهربائي على بعد لا يزيد عن 1.52 متر (5 أقدام) من الماسحة الضوئية، وتأكد من سهولة الوصول إليه.
- تأكد من توصيل محول الكهرباء في منفذ الحائط بصورة سليمة.
- استخدم محول التيار المتردد الذي تم تزويدك به مع الماسحة الضوئية فقط.
- اترك مساحة كافية حول منفذ الكهرباء حتى يتسنى فصل الماسحة الضوئية عنه في حالة الطوارئ.
- لا تستخدم الماسحة الضوئية إذا أصبحت ساخنة بشكل غير اعتيادي أو إذا صدرت منها رائحة غريبة أو إذا أصدرت دخانًا أو ضجيجًا غير مألوف. أوقف الماسحة الضوئية على الفور وافصل محول الكهرباء عن مقبس الطاقة. اتصل بخدمة Kodak.
- لا تقم بتفكيك الماسحة الضوئية أو محول طاقة التيار المتردد أو بتعديلهما.
- لا تقم بنقل الماسحة الضوئية أثناء توصيل محول الكهرباء وكبل USB. فقد يؤدي ذلك إلى تلف المحول/الكبل.
- انزع محول الكهرباء من منفذ الحائط قبل نقل الماسحة الضوئية.
- أوراق بيانات سلامة المواد (MSDS) الخاصة بالمنتجات الكيميائية متوفرة على موقع Kodak على الويب على الموقع: www.kodakalaris.com/go/msds. عند الاطلاع على أوراق MSDS من الموقع على الويب، سوف يطلب منك إدخال رقم الكتالوج الخاص بالمواد المستهلكة التي تريد ورقة بيانات سلامة المواد لها أو كلمة بحث أساسية خاصة بنفس المواد. راجع القسم الذي عنوانه "مستلزمات و مواد مستهلكة" لاحقًا في هذا الدليل لمعرفة أرقام الكتالوج والمستلزمات.

- اتبع إجراءات التنظيف التي توصي بها Kodak. لا تستخدم المنظفات الهوائية أو السائلة أو الغازية الرذاذ. هذه المنظفات تعمل على إزاحة الأتربة أو الغبار إلى موضع آخر داخل الماسحة الضوئية مما قد يؤدي إلى حدوث خلل في أداء الماسحة الضوئية.

معلومات بيئية

- الماسحة الضوئية Kodak ScanMate i940 مصممة للوفاء بالمتطلبات البيئية العالمية.
- تتوفر تعليمات بشأن التخلص من العناصر المستهلكة والتي يتم استبدالها أثناء الصيانة أو الخدمة، فيجب اتباع القواعد المحلية أو الاتصال بفرع شركة Kodak المحلي للحصول على مزيد من المعلومات.
- للحصول على معلومات حول إعادة تصنيع المواد أو إعادة استخدامها، اتصل بالسلطات المحلية لديك أو، إذا كنت في الولايات المتحدة الأمريكية، قم بزيارة الموقع: www.kodakalaris.com/go/scannerrecycling.
- مواد التنظيف الخاصة بالمنتج قابلة لإعادة التدوير.
- الماسحات الضوئية Kodak ScanMate i940 متوافقة مع Energy Star وهي تأتي من المصنع وقد تم ضبط الوقت الافتراضي على 15 دقيقة.

بيانات التوافق الكهربائي المغناطيسي (EMC)

- **الولايات المتحدة:** لقد تم اختبار هذا الجهاز وتبين أنه متوافق مع حدود الأجهزة الرقمية من الفئة ب طبقاً للجزء 15 من قواعد لجنة الاتصالات الفيدرالية (FCC). وتمت صياغة هذه الحدود لتوفير القدر المعقول من الحماية ضد التداخل أو التشويش الضار في حالات التركيب في الأماكن السكنية. يقوم هذا الجهاز بتوليد واستخدام وإصدار طاقة تردد لاسلكي وقد يسبب تداخلاً ضاراً لاتصالات اللاسلكي إن لم يتم تركيبه واستخدامه طبقاً لدليل التعليمات. ومع ذلك، لا يوجد ما يضمن عدم حدوث التداخل أو التشويش في موقف تركيب بعينه. إذا تسبب هذا الجهاز في حدوث تداخل ضار لاستقبال الراديو أو التلفزيون، وهو ما يمكن تأكيده من خلال إيقاف تشغيل الجهاز وتشغيله، فإننا ننصح المستخدم بمحاولة تصحيح التداخل أو التشويش باتباع واحد أو أكثر من هذه الإجراءات:

- تغيير اتجاه أو مكان الهوائي المستقبل.
- زيادة المساحة الفاصلة بين الجهاز والمستقبل.
- توصيل الجهاز بمنفذ كهرباء على دائرة مختلفة عن المنفذ الموصل به المستقبل.
- استشارة الموزع أو فني تلفزيون / راديو محنك للتعرف على مزيد من الاقتراحات.

قد تؤدي أي تغييرات أو تعديلات غير معتمدة صراحة من قبل الجهة المسؤولة عن التوافق إلى إبطال سلطة المستخدم في تشغيل الجهاز. وفي حالة توفير كبلات واجهة مغلقة مع المنتج أو تم تحديد مكونات أو ملحقات إضافية معينة لاستخدامها في تركيب المنتج، فإنه يلزم استخدامها حرصًا على ضمان الامتثال لقواعد لجنة الاتصالات الفيدرالية (FCC).

كوريا: نظرًا لأن هذا الجهاز خضع للتسجيل في الجهات المعنية بالتوافق الكهربي المغناطيسي (EMC) للاستخدام المنزلي، فيمكن استخدامه في أية منطقة بما في ذلك المناطق السكنية.

이 기기는 가정용으로 전자파적합등록을 한 기기로서 주거지역에서는 물론 모든 지역에서 사용할 수 있습니다.

اليابان: هذا المنتج عبارة عن منتج من الفئة ب معتمد على معيار مجلس التحكم الطوعي للتداخل بفعل أجهزة تقنية المعلومات (VCCI). إذا تم استخدامه بالقرب من مستقبل راديو أو تلفزيون في بيئة منزلية، فقد يسبب تداخلًا أو تشويشًا لاسلكيًا. يجب تركيب واستخدام الجهاز طبقًا لدليل التعليمات.

、情報処理装置等電波障害自主規制協議会（VCCI）の基準
スB情報技術装置です。この装置は、家庭環境で使用すること
いますが、この装置がラジオやテレビジョン受信機に近接して
、受信障害を引き起こすことがあります。
に従って正しい取り扱いをして下さい。

الانبعاثات الصوتية

Maschinenlärminformationsverordnung – 3, GSGV
> أقل من 70 ديسيبل. Der arbeitsplatzbezogene Emissionswert beträgt

[قواعد معلومات الضجيج الخاصة بالجهاز — 3, GSGV
تبلغ قيمة انبعاثات الضجيج في وضع التشغيل > أقل من 70 ديسيبل.]

الاتحاد الأوروبي



يشير هذا الرمز إلى أنه حينما يريد المستخدم التخلص من هذا المنتج، فإنه يتعين عليه إرساله إلى المرافق المناسبة لتجميع المنتج وإعادة تدويره. يرجى الاتصال بمندوب Kodak المحلي لديك أو الرجوع إلى الموقع www.kodakalaris.com/go/recycle لمزيد من المعلومات حول برامج تجميع هذا المنتج والتخلص منه.

يرجى الرجوع إلى الموقع www.kodakalaris.com/go/REACH للحصول على معلومات حول وجود المواد المضمنة في قائمة المواد المرشحة طبقًا للمادة (1)59 من اللوائح (EC) رقم (REACH) 1907/2006.

جدول المحتويات

1	نظرة عامة
1	محتويات المنتج
2	مكونات الماسحة الضوئية
4	الإعداد
4	1 تثبيت البرنامج
6	2 توصيل الماسحة الضوئية
11	تشغيل/إيقاف تشغيل الماسحة الضوئية
13	3 المسح الضوئي
13	تجهيز المستندات للمسح الضوئي
14	تجهيز الماسحة الضوئية للمسح الضوئي
15	إجراء أول مسح ضوئي
17	بطاقات المسح الضوئي
18	تطبيقات المسح الضوئي
19	الصيانة
21	تنظيف أو استبدال وحدة الفصل
23	تنظيف أو استبدال وحدة التغذية

26	تنظيف أدلة التصوير
27	المستلزمات والمواد المستهلكة
28	استكشاف الأخطاء وإصلاحها
28	حل المشاكل
32	LED رموز أخطاء شاشة العرض
33	الاتصال بالخدمة
A-1	ملحق أ المواصفات
A-4	متطلبات النظام
B-1	الملحق ب الضمان

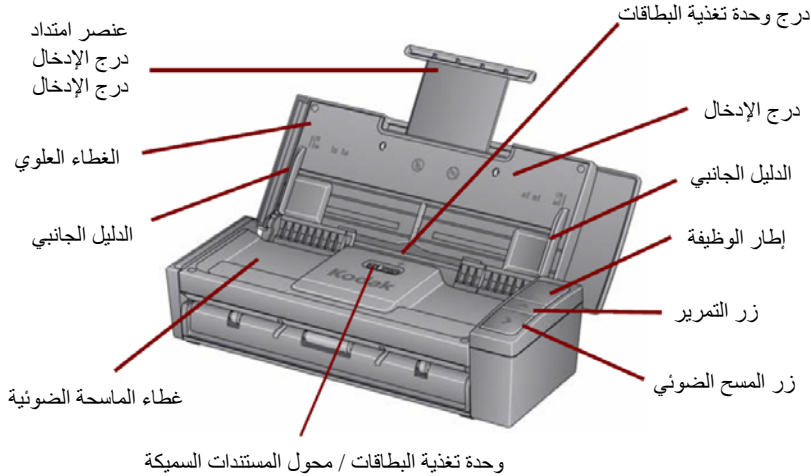
نظرة عامة

الماسحة الضوئية *Kodak ScanMate i940* هي ماسحة ضوئية ملونة مزدوجة من طراز سطح المكتب يتميز بالقدرة على المسح الضوئي لوجهين لمستند واحد في تمريرة واحدة وبسرعة 20 صفحة في الدقيقة. يمكن أن تستوعب الماسحة الضوئية مستندات بأبعاد تصل إلى 21.6 x 165.1 سم / 8.5 x 60 بوصة باستخدام وحدة تغذية مستندات تلقائي بسرعة 20 ورقة عند تهيئة الحاسب المضيف بالذاكرة المناسبة.

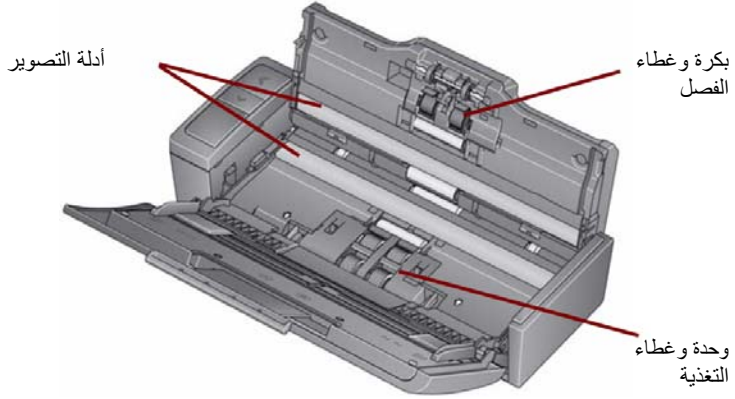
محتويات المنتج

- الماسحة الضوئية *Kodak ScanMate i940*
- كابل كهرباء USB
- كبل بيانات USB 2.0
- كابل كهرباء تيار متغير
- محولات مقبس التيار المتغير
- القرص المدمج ومستندات التثبيت
- NewSoft Presto BizCard

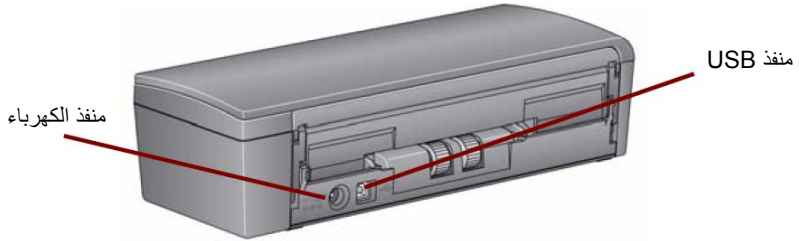
مكونات الماسحة الضوئية نظرة أمامية



نظرة من الداخل



نظرة خلفية





تثبيت البرنامج

1

1. ضع القرص المدمج الخاص بتثبيت المساحة الضوئية *Kodak ScanMate i940* في محرك أقراص CD-ROM. يتم تشغيل برنامج التثبيت تلقائيًا.
2. حدد **Install Scanner Software** (تثبيت برنامج المساحة الضوئية).



ملاحظات:

- إذا لم يتم تشغيل القرص المدمج تلقائيًا، فافتح أيقونة جهاز الكمبيوتر على سطح المكتب. انقر نقرًا مزدوجًا فوق الأيقونة التي تشير إلى محرك أقراص CD-ROM ثم انقر نقرًا مزدوجًا فوق **.setup.exe**.

- في حالة عرض الرسالة **Portions of this application are already installed** (تم تثبيت أجزاء من هذا التطبيق بالفعل)، انقر فوق **Yes** (نعم) لمتابعة عملية التثبيت. يتم تحديث أي برنامج تم تثبيته من قبل للماسحة الضوئية **Kodak** وتمت مشاركته مع هذه الماسحة الضوئية.

3. انقر فوق **Next** (التالي) عند عرض شاشة الترحيب.

4. انقر فوق **I Agree** (أوافق) بعد قراءة شروط اتفاقية ترخيص البرنامج والموافقة عليها. ستبدأ عملية التثبيت وسيتم عرض عدة شاشات تقدم.

5. انقر فوق **Finish** (إنهاء) عند اكتمال التثبيت.

6. قم بإزالة القرص المدمج الخاص بتثبيت الماسحة الضوئية **Kodak ScanMate i940** من محرك أقراص CD-ROM.

توصيل الماسحة الضوئية

عند تثبيت البرنامج، قم بإجراء إحدى وصلات الكهراء التالية للماسحة الضوئية. راجع الرسوم على الصفحات التالية لإجراء الوصلات بالشكل السليم. تأكد من وجود مأخذ التيار الكهربائي على بعد 5 أقدام / 1.52 متر من الماسحة الضوئية ومن سهولة الوصول إليه.

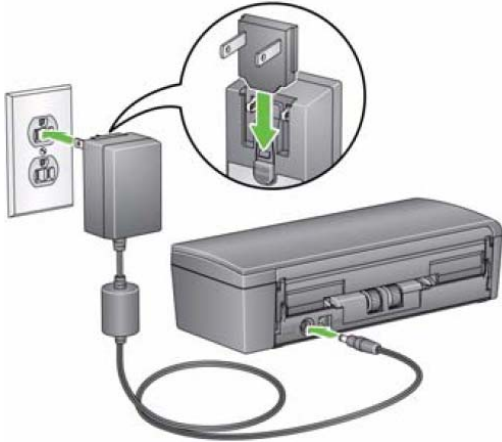
يمكن استخدام الماسحة الضوئية الخاصة بك بطريقة من الطرق التالية:

- الخيار 1:** باستخدام كابل الكهراء بالتيار المتغير وكابل بيانات **USB** - هذه الوصلة تستخدم بشكل تقليدي عند استخدام الماسحة الضوئية في مكان ثابت.
- الخيار 2*:** استخدام كابل بيانات **USB** - توفر هذه الوصلة قابلية تنقل عند استخدام الماسحة الضوئية في مواقع مختلفة.
- الخيار 3*:** استخدام كابل الكهراء من نوعية **USB** وكابل بيانات **USB** - عند إجراء المسح الضوئي للمستندات السميكة، من الموصى به أن تقوم باستخدام كابل كهراء **USB** مع كابل بيانات **USB**.

* سوف تقلل هذه الخيارات من القدرة الإنتاجية للماسحة الضوئية.

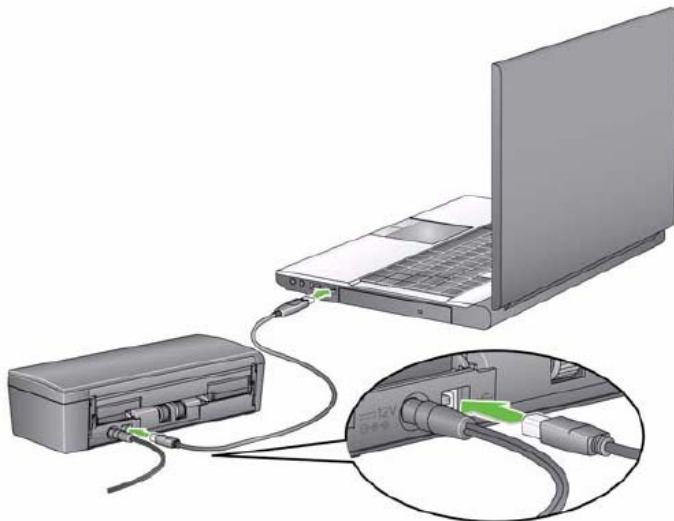
الخيار 1: باستخدام كابل الكهرباء بالتيار المتغير وكابل بيانات USB

1. اختر محول المقيس الذي يعمل بالتيار المتردد المناسب لبلدك من مجموعة محولات المقابس المرفقة مع الماسحة الضوئية.
2. قم بتركيب محول المقيس الصحيح بمصدر الكهرباء، وقم بإدخال مصدر الكهرباء في المأخذ الحائطي.



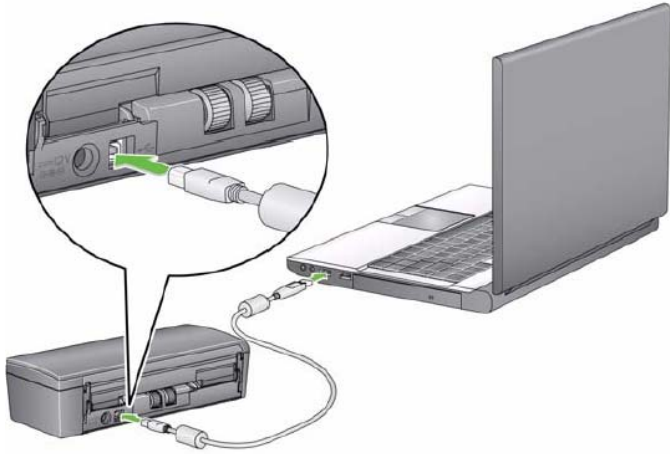
3. قم بتوصيل كابل كهرباء التيار المتغير في منفذ الطاقة في الماسحة الضوئية.

4. قم بتركيب كابل بيانات USB بمنفذ USB الخاص بالماسحة الضوئية الواقع ظهر الماسحة الضوئية.
5. قم بتوصيل الطرف الآخر من كبل بيانات USB بمنفذ USB المناسب على كمبيوتر سطح المكتب أو المحمول.



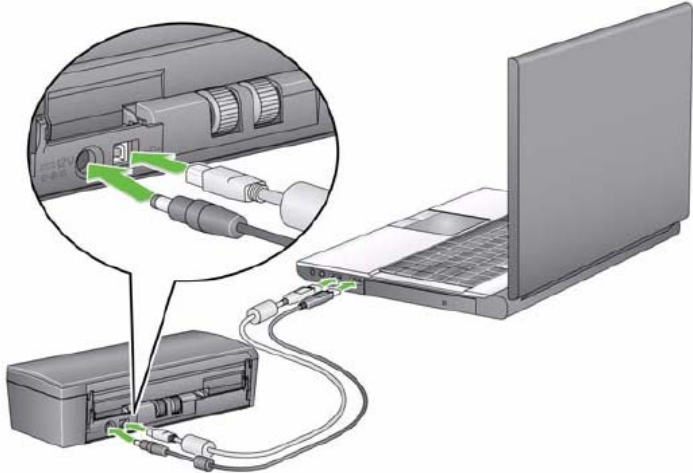
الخيار 2: استخدام كابل بيانات USB

1. قم بتركيب كابل بيانات USB بمنفذ USB الخاص بالماسحة الضوئية الواقع ظهر الماسحة الضوئية.
2. قم بتوصيل الطرف الآخر من كبل بيانات USB بمنفذ USB المناسب على كمبيوتر سطح المكتب أو المحمول.



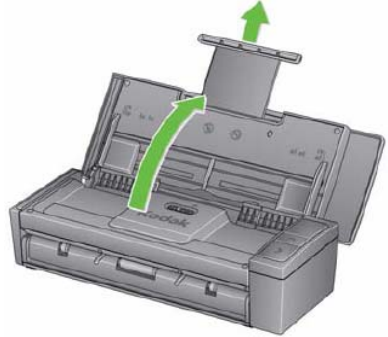
الخيار 3: باستخدام كابل كهرياء USB وكابل بيانات USB

1. قم بتوصيل كابل كهرياء USB في منفذ الطاقة في الماسحة الضوئية.
2. قم بتوصيل الطرف الآخر من كبل كهرياء USB بمنفذ USB المناسب على كمبيوتر سطح المكتب أو المحمول.
3. قم بتركيب كابل بيانات USB بمنفذ USB الخاص بالماسحة الضوئية الواقع ظهر الماسحة الضوئية.
4. قم بتوصيل الطرف الآخر من كبل بيانات USB بمنفذ USB المناسب على كمبيوتر سطح المكتب أو المحمول.



تشغيل/إيقاف تشغيل الماسحة الضوئية

- لتشغيل الماسحة الضوئية: افتح الغطاء العلوي. عندما تقوم بتشغيل الماسحة الضوئية، يومض المؤشر الأخضر على مقدمة الماسحة الضوئية مع مرور الماسحة الضوئية عبر سلسلة من الاختبارات الذاتية. عندما يستقر الضوء الأخضر، تكون الماسحة الضوئية في وضع الاستعداد. لا تفصل سلك كهرباء التيار المتغير بينما يكون الغطاء مفتوح.



ملاحظات:

- في حالة عدم تثبيت تطبيق Smart Touch، لن ترى رمز Smart Touch في علبة النظام لديك.
- عندما تكون الماسحة الضوئية في وضعية الاستعداد، سوف ترى أيقونة الماسحة الضوئية ذات تقنية Smart Touch في علبة النظام.



الماسحة الضوئية غير جاهزة



الماسحة الضوئية جاهزة

- **لإيقاف تشغيل الماسحة الضوئية:** اغلق الغطاء العلوي. من الموصى به إغلاق الغطاء طالما أن الماسحة الضوئية ليست قيد الاستخدام. بشكل افتراضي، إذا كانت الماسحة الضوئية في وضعية التشغيل وتركت خاملة لأكثر من 60 دقيقة عقب انتقال الماسحة الضوئية لوضعية energy star، فإن الماسحة الضوئية تتوقف عن العمل. لإعادة تشغيل الماسحة الضوئية، قم بإغلاق الغطاء ثم افتحه.
- **وضع توفير الطاقة:** افتراضياً، تدخل الماسحة الضوئية في وضع توفير الطاقة بشكل تلقائي إذا لم يتم تشغيلها لمدة 15 دقيقة.
- لتنشيط الماسحة الضوئية من وضع توفير الطاقة، اضغط على زر Up لغلاق الغطاء ثم فتحه.

تجهيز المستندات للمسح الضوئي

- تتم تغذية المستندات بحجم الورق العادي بسهولة عبر الماسحة الضوئية. عند تنظيم المستندات لمسحها ضوئياً، رص المستندات بحيث تتم محاذاة الحواف البادئة وتوسطها في درج الإدخال. يسمح ذلك لوحدة التغذية بإدخال المستندات في الماسحة الضوئية واحداً في كل مرة.
- قم بإزالة جميع الدبابيس ومشابك الورق قبل المسح الضوئي. قد تؤدي الدبابيس ومشابك الورق الموجودة على المستندات إلى تلف الماسحة الضوئية والمستندات.
- احرص على جفاف جميع الأحبار وسوائل التصحيح الموجودة على الورق قبل بدء المسح الضوئي.
- تأكد من أن الجانب الأمامي للمستند في وضعيه مقابلة لدرج الإدخال، مع إدخال الجزء العلوي من المستند في درج الإدخال أولاً.
- إذا كنت تقوم بإجراء مسح ضوئي لمستندات سميكة (مثل مجموعة من البطاقات أو ما إلى ذلك) باستخدام درج الإدخال، قم بنقل وحدة تغذية البطاقات / المستند السميك إلى الجانب الأيمن حتى تستقر في مكانها السليم. يجب دفع المحول إلى الجانب الأيسر عند إجراء المسح الضوئي للمستندات ذات الوزن العادي.
- إذا كنت تقوم بالمسح الضوئي لبطاقات الائتمان وبطاقات الهوية والبطاقات السميكة وما إلى ذلك، ضع البطاقات في وحدة تغذية البطاقات قم بنقل وحدة تغذية البطاقات / محول المستندات السميكة للجانب الأيمن حتى تستقر في مكانها السليم.
- عند إجراء المسح الضوئي لبطاقات الأعمال، يجب دفع وحدة تغذية البطاقات / محول المستندات السميكة إلى الجانب الأيسر.

تطبيق الخطوات الواردة في القسم التالي "تجهيز الماسحة الضوئية للمسح الضوئي" والقسم الذي عنوانه "إجراء المسح الضوئي لأول مرة" في حالة تثبيت تطبيق *Smart Touch* فقط.

تجهيز الماسحة الضوئية للمسح الضوئي

1. تأكد من تشغيل الماسحة الضوئية وتجهيزها للقيام بالمسح الضوئي (يكون المؤشر الأخضر قيد التشغيل وثابت) ومن أن رمز الماسحة الضوئية *Smart Touch* جاهز في درج النظام.

الماسحة الضوئية 1:30 PM

ملاحظة: بفضل *Smart Touch* يمكنك تنفيذ مهام المسح الضوئي الشائعة بطريقة سهلة وسريعة. يمكن تعيين تسع مهام مختلفة وأدائها.

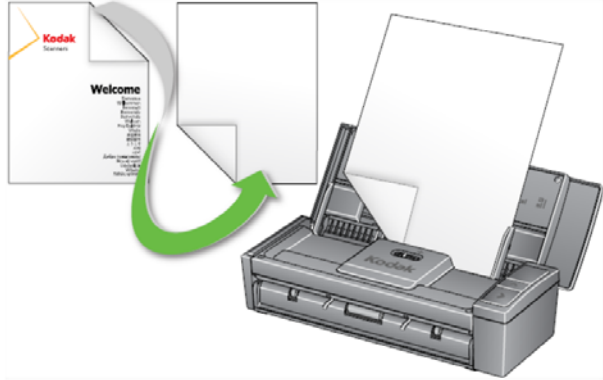
2. قم بسحب وحدة تمديد المستندات في درج الإدخال.



3. قم بضبط الأدلة الجانبية (عن طريق تحريكها للداخل أو الخارج) لاستيعاب حجم المستندات التي تقوم بمسحها ضوئياً.

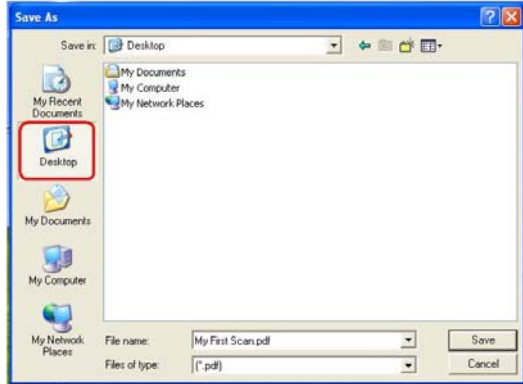
إجراء أول مسح ضوئي

1. قم بإدخال مستند بحجم قياسي في درج الإدخال. تأكد من أن الجانب الأمامي للمستند في وضعيه مقابلة لدرج الإدخال، مع إدخال الجزء العلوي من المستند في درج الإدخال أولاً.



2. تأكد من عرض الرقم **1** في إطار الوظيفة. إذا لم يتم عرض الرقم **1**، اضغط على زر التمرير "Scroll" حتى عرض الرقم **1**.
ملاحظة: يتم إجراء التهيئة المسبقة لتنقية "Smart Touch" مع المهام 1-9. ويتم تخصيص رقم المهمة **1**: ملف PDF الملونة.
3. اضغط على زر المسح الضوئي.

عندما ينتهي المسح الضوئي للمستند، سيتم عرض مربع الحوار حفظ كـ.



4. أدخل اسم ملف (أي My First Scan.pdf) وحدد موقع لحفظ الملف (مثلاً، على سطح المكتب) ثم انقر فوق **Save** (حفظ).

بعد النقر فوق **Save** (حفظ)، سيتم عرض المستند لرؤيته.

ملاحظة: يمكنك تكوين Smart Touch لتلبية احتياجاتك المتعلقة بالمسح الضوئي. لمزيد من المعلومات حول Smart Touch، راجع مجلد الوثائق الموجود على القرص المدمج المرفق مع الماسحة الضوئية.

الماسحة الضوئية جاهزة للاستخدام.

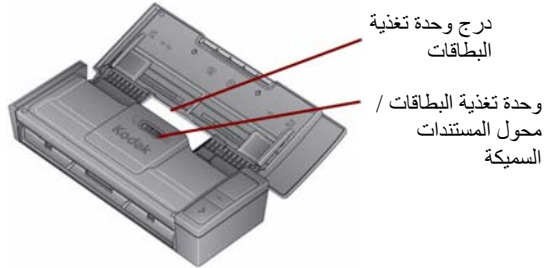
بطاقات المسح الضوئي

عند إجراء المسح الضوئي للبطاقات السميكة/الصلبة:

1. ضع البطاقة في درج وحدة تغذية البطاقات.
2. قم بتحريك محول وحدة تغذية البطاقات / المستندات السميكة إلى اليمين.
3. اضغط على زر المسح الضوئي.

عند إجراء المسح الضوئي لبطاقات الأعمال:

1. ضع البطاقة في درج وحدة تغذية البطاقات.
 2. اضغط على زر المسح الضوئي.
- ملاحظة: لا يجب عليك نقل محول وحدة تغذية البطاقات / المستندات السميكة إلى الجانب الأيمن.



تطبيقات المسح الضوئي

تقنية Smart Touch

توفر كوداك خاصية تقنية Smart Touch التي تسمح لك بأداء مهام المسح الضوئي بشكل سريع وسهل؛ مثل:

- إجراء المسح الضوئي ومشاركة مراسلات العملاء الواردة مع أحد الزملاء في أحد أفرع المكاتب
- إنشاء ملف PDF يمكن إجراء بحث خلاله ممن أحد التقارير المطبوعة
- إجراء المسح الضوئي وطباعة/إرسال بالفاكس فاتورة
- إجراء المسح الضوئي لإحدى الصور لإضافتها إلى إحدى العروض التقديمية

متوفر تسعة اختصارات لمهام محددة مسبقًا للاستخدام. يمكن تعديل وإعادة تسمية أي من الاختصارات لإنشاء المهام المخصصة الخاصة بك. يمكن كذلك معاينة الصور وتحريرها بسهولة (التكبير والتصغير والتحرك والتدوير والقص وغير ذلك الكثير) قبل إرسالها إلى الوجهة.

لمزيد من المعلومات حول Smart Touch، راجع مجلد الوثائق الموجود على القرص المدمج المرفق مع الماسحة الضوئية.

NewSoft Presto BizCard

توفر كوداك NewSoft Presto BizCard الذي يسمح بإجراء تحويل سريع وبسيط لمعلومات الاتصال التي يتم الحصول عليها من بطاقات الأعمال إلى قواعد بيانات رقمية يمكن البحث فيها ويمكن إجراء تزامن بسيط بينها وبين الحاسبات الشخصية والحاسبات المفكرات وأجهزة المساعد الرقمي الشخصي وأجهزة مدير المعلومات الشخصية.

يقدم هذا القسم إجراءات تنظيف الماسحة الضوئية واستبدال العناصر الاستهلاكية.

يجب تنظيف ماسحتك الضوئية على نحو منتظم. إذا لم تتمكن من تغذية مستنداتك بسهولة، وإذا كانت العديد من المستندات يتم تغذيتها في نفس الوقت، أو إذا ظهرت خطوط على الصور، فمن الواجب تنظيف الماسحة الضوئية. يقدم القسم "المستلزمات والعناصر الاستهلاكية" اللاحق في هذا الفصل قائمة بالمستلزمات الواجبة لتنظيف الماسحة الضوئية.

هام: يجب استخدام المنظفات التي توفرها خدمات أجزاء كوداك فقط. لا تقم باستخدام المنظفات المنزلية. لا تستخدم المنظفات الهوائية أو السائلة أو الغازية الرذاذ.

دع الأسطح حتى تبرد وتعود إلى درجة الحرارة المحيطة قبل الاستخدام. لا تستخدم المنظفات على الأسطح الساخنة.

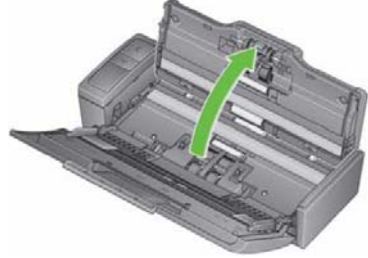
قم باستخدام التهوية المناسبة. لا يجب استخدام المنظفات في المناطق الحبيسية.

قد تتطلب أنواع ورق معينة تنظيف بكرات الماسحة الضوئية بشكل أكثر تكرارًا وتغيير المواد المستهلكة أكثر من مرة.

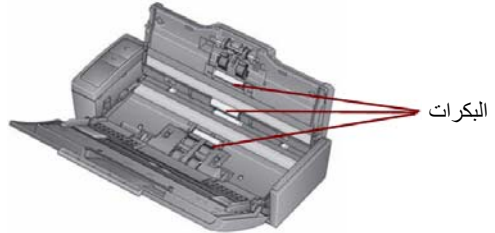
1. يجب فصل الكهرباء عن الماسحة الضوئية قبل أداء إجراءات التنظيف.

2. افتح الغطاء العلوي.

3. افتح غطاء الماسحة الضوئية.



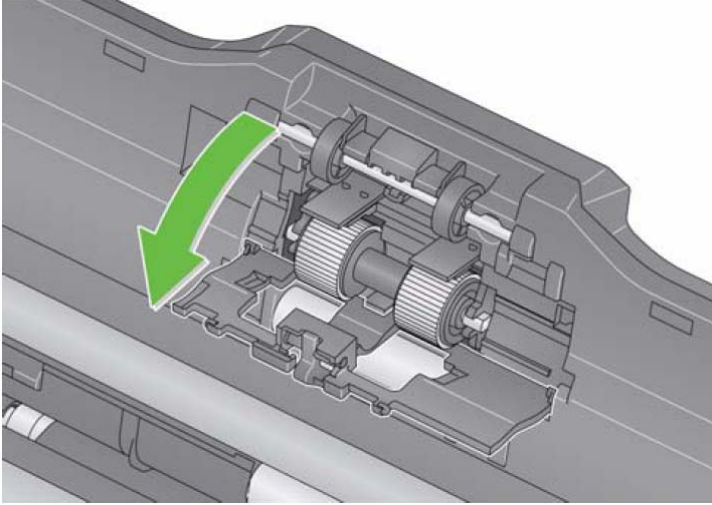
4. قم باستخدام قطعة قماش لمسح بكرات التغذية الثلاث من الجانب إلى الجانب الآخر. قم بتدوير البكرات لتنظيف المسطح بالكامل.



هام: تتضمن مساحات تنظيف الأسطوانات سلفات الإثير لوريل سوديوم الذي يمكنه أن يتسبب في التهاب العينين. يجب غسل يديك بالماء والصابون بعد تنفيذ إجراءات الصيانة. راجع ورقة *MSDS* لمزيد من المعلومات.

تنظيف أو استبدال وحدة الفصل

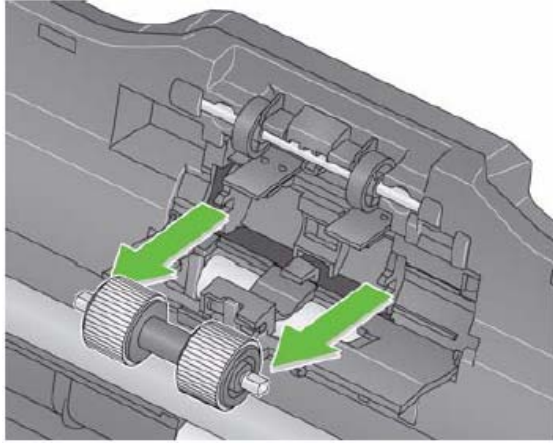
1. تحرير غطاء بكرة الفصل.



2. قم بإزالة بكرة الفصل.

- في حالة تآكل بكرة الفصل وانخفاض أداء وحدة التغذية، يجب استبدال بكرة الفاصل وانتقل للخطوة 4.

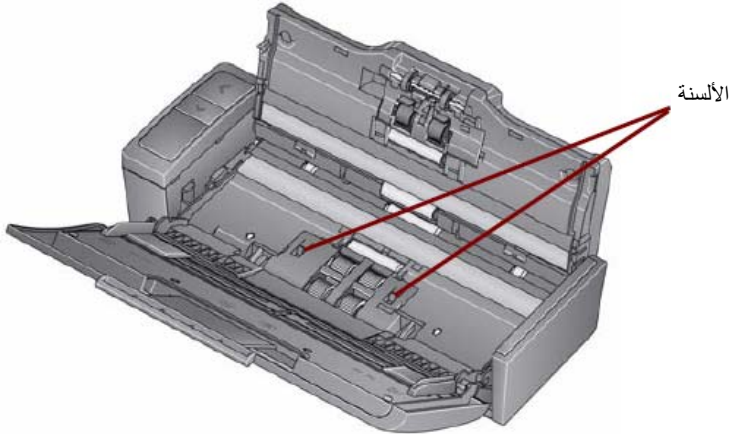
- إذا كان من الواجب تنظيف بكرة الفصل، انتقل للخطوة 3.



3. قم بمسح البكرات من الجانب للجانب الآخر.
4. قم بإعادة تثبيت بكرة الفصل المنظفة أو قم بتثبيت بكرة فصل جديدة.
5. قم بغلق غطاء بكرة الفصل.

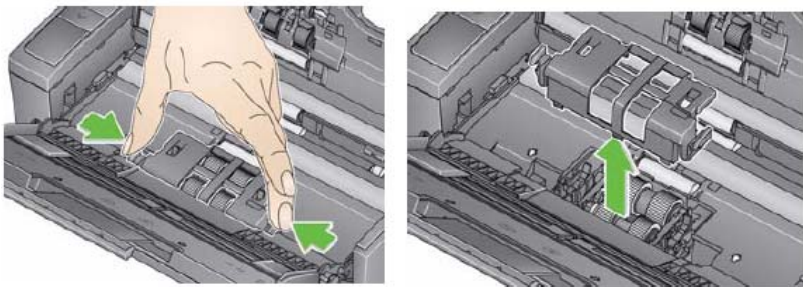
تنظيف أو استبدال وحدة التغذية

هام: قبل إزالة غطاء وحدة التغذية، يجب أن تكون الألسنة في وضعية منخفضة.

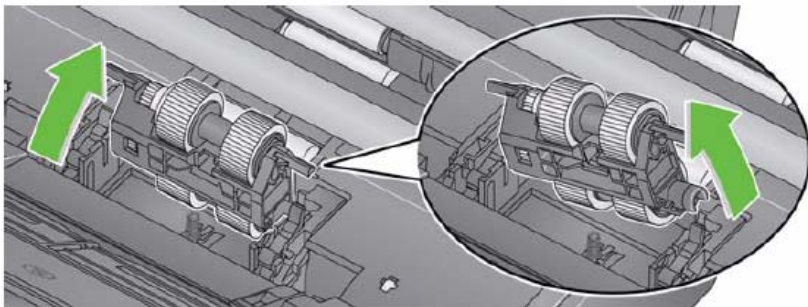


1. قم بتشغيل الماسحة الضوئية عن طريق فتح الغطاء العلوي.
2. افتح غطاء الماسحة الضوئية. تدور عجلات وحدة التغذية وتخضع الألسنة.

3. قم بإزالة غطاء وحدة التغذية عن طريق الضغط على الألسنة في كل اتجاه من الغطاء ورفع الغطاء عن مكانه.



4. قم بإزالة وحدة التغذية.



ملاحظة: قد يكون من الضروري وضع إصبعك في الفتحة الواقعة أسفل غطاء الماسحة الضوئية ودفع الوحدة لتحريرها من موقعها.

• في حالة تآكل عجلات وحدة التغذية وانخفاض أداء وحدة التغذية، يجب استبدال وحدة التغذية وانتقل للخطوة 6.

• إذا كان من الواجب تنظيف عجلات وحدة التغذية، انتقل للخطوة 5.

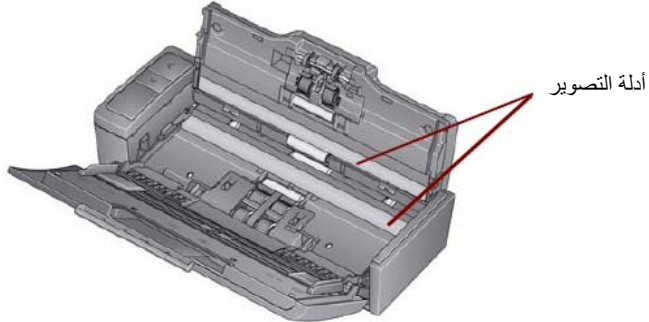
5. قم بمسح البكرات من الجانب للجانب الآخر.

6. قم بإعادة تثبيت وحدة التغذية المنظفة أو تثبيت وحدة تغذية جديدة.

7. قم بإعادة تثبيت غطاء وحدة التغذية وقم بغلق غطاء الماسحة الضوئية.

تنظيف أدلة التصوير

1. قم بفتح الغطاء العلوي وغطاء الماسحة الضوئية.
 2. قم بإزالة الأتربة والشوائب من أدلة التصوير الأمامية والخلفية باستخدام ممسحة Staticide أو فرشاة صغيرة. توخى الحذر حتى لا تخدش الزجاج.
- هام: تحتوي قطع تنظيف Staticide على مادة الأيزوبروبانول والتي تسبب هيجانًا في العين وجفاف البشرة. يجب غسل يديك بالماء والصابون بعد تنفيذ إجراءات الصيانة. راجع ورقة MSDS لمزيد من المعلومات.



3. امسح دليل التصوير الأمامية والخلفية مرة أخرى بقطعة تنظيف Staticide شبه جافة لإزالة أي خطوط.
4. عند الانتهاء، قم بغلاق غطاء الماسحة الضوئية وغطاء توصيل الكهرباء.

المستلزمات والمواد المستهلكة

قم بالاتصال بمورد الماسحة الضوئية لتزويدك بالإمدادات.

رقم الفئة	الوصف
846 7839	تجميع وحدة التغذية
177 5246	تجميع وحدة الفصل
853 5981	قطع تنظيف البكرات ماركة <i>Kodak Digital Science</i>
169 0783	قطع التنظيف المخصصة لسير النقل ماركة <i>Kodak Digital Science</i>
896 5519	قطع تنظيف Staticide للماسحات الضوئية <i>Kodak</i>

ملاحظة: أرقام العناصر والكتالوج خاضعة للتغيير.

استكشاف الأخطاء وإصلاحها

حل المشاكل

يمكن أن تواجه بين الحين والآخر بعض المشكلات مع الماسحة الضوئية الخاصة بك حيث لا تعمل بالشكل السليم. استخدم الجدول الموضح أدناه كدليل للتعرف على الحلول التي قد تساعدك على حل المشكلة التي تواجهها قبل الاتصال بالدعم الفني.

المشكلة	الحل المحتمل
انحسرت إحدى الأوراق في الماسحة الضوئية	<ul style="list-style-type: none">• افتح غطاء الماسحة الضوئية.• قم بإزالة الأوراق المحشورة في الماسحة الضوئية.• أغلق غطاء الماسحة الضوئية واستأنف المسح الضوئي.
الصور المشوهة	يمكن للماسحة الضوئية استيعاب ما يصل إلى 20 مستند في درج الإدخال. أثناء إجراء المسح الضوئي، لا يمكن إضافة مستندات لوحدة التغذية. إذا لم تقم بإضافة مستندات، تنتشوه الصور الخاصة بك.
أركان الصورة مقصوفة	إذا كانت أركان الصور الخاصة بك مقصوفة، فإن الزاوية المائلة كانت كبيرة لدرجة تعذر على الماسحة الضوئية التعامل معها. تأكد من وضع المستندات في درج الإدخال مع محاذاة الحواف ووضع الأدلة الجانبية بشكل سليم لتستوعب مقاس المستندات التي تقوم بتغذيتها لتجنب زوايا مائلة كبيرة.

الحل المحتمل	المشكلة
<p>تأكد مما يلي:</p> <ul style="list-style-type: none"> • توصيل سلك الكهرباء بشكل آمن في الجزء الخلفي من الماسحة الضوئية ومخرج الحائط. • إضاءة المؤشر الأخضر على الشاشة. • سلامة مخرج الحائط (اتصل بأحد الكهربائيين المعتمدين). • إعادة تشغيل الحاسب الشخصي عقب تثبيت البرنامج. • المستندات على اتصال ببكرات التغذية. • الماسحة الضوئية متصلة بشكل سليم. لن تعمل الماسحة الضوئية إذا تم توصيل كابل الكهرباء USB 2.0 فقط. • إذا كان لديك ماسحة ضوئية Kodak i920 ScanMate، فمن الواجب استخدام كابل بيانات USB ومحول كهرباء التيار المتغير. لا تضم الماسحة الضوئية i920 خيار كابل كهرباء USB. 	<p>لا تقوم الماسحة الضوئية بإجراء المسح الضوئي / تغذية المستندات</p>
<p>تنظيف الماسح الضوئي. راجع الإجراءات الواردة في فصل <i>الصيانة</i>.</p>	<p>جودة الصور سيئة أو قلت عما ذي قبل</p>
<p>قم بتنظيف البكرات. راجع الإجراءات الواردة في فصل <i>الصيانة</i>.</p>	<p>تظهر علامات البكرة على المستند بعد إجراء المسح الضوئي</p>

الحل المحتمل	المشكلة
<p>تأكد مما يلي:</p> <ul style="list-style-type: none"> • ضبط درج الإدخال والأدلة الجانبية فيما يتعلق بعرض وطول المستندات التي تقوم بمسحها. • تواجد محول المستندات في الوضعية السليمة. يجب نقل المحول للجانب الأيمن عند إجراء المسح الضوئي للمستندات السمكية؛ وللجانب الأيسر عند إجراء المسح الضوئي للمستندات العادية. • مطابقة جميع المستندات لمواصفات الحجم والوزن والنوع. راجع الملحق أ، <i>الملحق</i> للحصول على المزيد من المعلومات. • نظافة المساحة الضوئية. 	<p>انحسار المستندات أو تتم تغذية عدة مستندات</p>
<ul style="list-style-type: none"> • يجب إدخال المستندات في وحدة التغذية عقب تشغيل المساحة الضوئية وجاهزيتها. • إذا كنت تقوم بإجراء مسح ضوئي لأحد المستندات، تأكد أن الجانب الذي تريد مسحه ضوئياً موجه ناحية درج التغذية (ليس مواجهاً لك). للحصول على المزيد من المعلومات، راجع القسم المعنون "تجهيز المستندات للمسح الضوئي". 	<p>لا يتم عرض أي صور.</p>

الحل المحتمل	المشكلة
<ul style="list-style-type: none"> • قد يكون الكمبيوتر لا يفي بالحد الأدنى من المتطلبات اللازمة للماسحة الضوئية. • تم تصنيف الماسحة الضوئية وتصميمها للعمل مع USB 2.0، ولكنها تعمل مع USB 1.1. إذا كنت تستخدم وصلة USB 1.1، قم بترقية الوصلة إلى USB 2.0. 	تعمل الماسحة الضوئية ببطء

رموز أخطاء شاشة العرض LED

نقدم فيما يلي قائمة برموز الأخطاء التي يمكن عرضها في إطار الوظيفة. عند حدوث أحد الأخطاء، يومض المؤشر الأحمر ويتم عرض أحد الأرقام في إطار الوظيفة.

الرمز	المشكلة	العلاج
U6	غطاء الماسحة الضوئية مفتوح	قم بإغلاق غطاء الماسحة الضوئية.
E4	خطأ في الماسحة الضوئية	قم بإيقاف تشغيل الماسحة الضوئية ثم قم بتشغيلها مرة أخرى. قم بإعادة تشغيل تطبيق المسح الضوئي ثم حاول مرة أخرى. في حال استمرار المشكلة، قم بالاتصال بالدعم الفني.
E5	انقضاء مهلة الماسحة الضوئية	قم بفحص كابل USB ثم قم بإيقاف تشغيل الماسحة الضوئية وقم بإعادة تشغيلها مرة أخرى.
U8	الكشف عن حدوث تغذية بالعديد من المستندات	كشفت الماسحة الضوئية عن حدوث تغذية بالعديد من المستندات.
U9	انحشار المستندات	قم بفتح غطاء الماسحة الضوئية وقم بإخلاء الأوراق المحشورة.
	إطار الوظائف خالي	تأكد من توصيل الماسحة الضوئية بالشكل السليم. لن تعمل الماسحة الضوئية إذا تم توصيل كابل الكهرباء USB فقط.

الاتصال بالخدمة

1. تفضل بزيارة الموقع www.kodakalaris.com/go/scanners للحصول على أحدث رقم هاتف خاص ببلدك.
2. عند الاتصال، يرجى توفير المعلومات التالية:
 - شرح المشكلة.
 - طراز الماسحة الضوئية والرقم التسلسلي لها.
 - تكوين الكمبيوتر.
 - تطبيق البرنامج الذي تستخدمه.

ملحق أ المواصفات

يقدم هذا الملحق مواصفات المساحة الضوئية ومتطلبات النظام.

نوع / سرعة المساحة الضوئية	مساحة ضوئية ألوان للطباعة على الوجهين مزودة بوحدة تغذية تلقائية للمستندات
سرعات المسح الضوئي	أبيض وأسود، تدرج رمادي بدقة ألوان 200 نقطة/بوصة: 20 صفحة في الدقيقة / 40 صورة في الدقيقة (كهرباء تيار متردد) ألوان بدقة 200 نقطة/بوصة: 15 صفحة في الدقيقة / 30 صورة في الدقيقة (كهرباء تيار متردد) أبيض وأسود، تدرج رمادي، ألوان بدقة 200 نقطة/بوصة: 8 صفحة في الدقيقة / 16 صورة في الدقيقة (كهرباء USB)
تقنية المسح الضوئي	مستشعر الاتصال بالصور 2 x عمق دقة ألوان إخراج تدرج الرمادي تبلغ: 8 عمق دقة ألوان التقاط الألوان: 24 عمق دقة ألوان إخراج الألوان: 24
التحليل النقطية للمسح الضوئي	100 و 150 و 200 و 240 و 250 و 300 و 400 و 600 و 1200 نقطة في البوصة
مخرجات تنسيقات الملفات	PDF ، RTF ، JPEG ، TIFF ، BMP يمكن البحث فيه، PDF
وزن الأوراق المقبول	4.9 إلى 398 ج/م ² (10.7 إلى 220 رطل)

الحد الأقصى لحجم الأوراق	21.6 x 152.4 سم (60 x 8.5 بوصة)
الحد الأدنى لحجم الأوراق	8.0 x 5.2 سم (2.05 x 3.15 بوصة)
سعة وحدة التغذية التلقائية للمستندات (ADF)	20 ورقة
الحجم اليومي الموصى به	500
مصدر الضوء	3 مؤشرات ضوء (R+G+B) LED
المتطلبات الكهربائية	محول تيار متردد: تيار مباشر 12 فولط، 1.5 أوم أو كهرباء USB
أبعاد المساحة الضوئية	الارتفاع: 157 ملم / 6.18 بوصة مع التمديد الكامل للدرج 80.4 ملم / 3.17 بوصة عند غلق الدرج العرض 289 ملم / 11.38 بوصة العمق: 307 ملم / 12.09 بوصة مع التمديد الكامل للدرج 109 ملم / 4.29 بوصة عند غلق الدرج

وزن الماسحة الضوئية	1.3 كجم / 2.86 رطل
اتصال المضيف	USB 2.0
درجة حرارة التشغيل	35 : 10 درجة م (50 : 95 درجة ف)
الرطوبة	10 إلى 85% من الرطوبة النسبية
العوامل البيئية	ماسحات ضوئية متوافقة مع معيار Energy Star
استهلاك الطاقة	وضع إيقاف التشغيل: > 1.0 واط وضع التشغيل: > 15 واط Energy Star: > 4.3 واط كحد أساسي
الضوضاء الصوتية (مستوى كهرباء الصوت)	التشغيل: أقل من 58 ديسيبل وضع إيقاف التشغيل: أقل من 46 ديسيبل
حزمة البرامج	TWAIN Datasource, ISIS Driver, Smart Touch, WIA, NewSoft Presto BizCard

متطلبات النظام

يوصى باستخدام الحد الأدنى من تكوين النظام التالي لتشغيل الماسحة الضوئية
Kodak ScanMate i940.

- المعالج والذاكرة الموصى بها: معالج Core Duo 2.1 GHz، ذاكرة 2 GB من RAM مع وصلة USB 2.0
- أنظمة التشغيل المُعتمدة:
 - Microsoft Windows 8.1 (32-bit, 64-bit)
 - Microsoft Windows 7, SP1 (32-bit, 64-bit)
 - Microsoft Windows Vista with SP2 (32-bit, 64-bit)
 - Microsoft Windows XP with SP3 (32-bit, 64-bit)

الملحق ب الضمان

تهانينا على شراء الماسحة الضوئية *Kodak*. الماسحات الضوئية *Kodak* مصممة لتوفير أفضل أداء وموثوقية للمستخدم النهائي. جميع الماسحات الضوئية *Kodak* مشمولة بالضمان المحدود التالي.

الضمان المحدود للماسحات الضوئية *Kodak*

توفر شركة *Kodak Alaris Inc.* الضمان المحدود التالي على الماسحات الضوئية *Kodak* (باستثناء قطع الغيار والعناصر المستهلكة) والتي يتم توزيعها من خلال *Kodak* أو قنوات التوزيع المعتمدة من *Kodak*:

تضمن شركة *Kodak* بدءًا من تاريخ البيع حتى فترة الضمان المحدود السارية على المنتج خلو الماسحة الضوئية *Kodak* من عيوب مواد أو التصنيع ومطابقتها لمواصفات الأداء السارية على الماسحة الضوئية *Kodak* بعينها.

تخضع جميع الماسحات الضوئية *Kodak* إلى استثناءات الضمان المشروحة أدناه. سوف يتم إصلاح أية ماسحة ضوئية *Kodak* يتبين وجود عيب بها أو غير مطابقة لمواصفات المنتج أو استبدالها بمنتج جديد أو تم تصليحه حسب خيار *Kodak*.

يمكن للمشتريين الوقوف على فترة الضمان المحدود السارية على الماسحات الضوئية *Kodak* التي تم شراؤها بالاتصال بالرقم 822-1414 (800) أو زيارة الموقع www.kodakalaris.com/go/disupport أو من خلال الاطلاع على بطاقة ملخص الضمان المحدود المرفقة مع الماسحة الضوئية *Kodak*.

ويلزم توفير ما يثبت الشراء لبيان استحقاق المشتري لخدمة الضمان.

استثناءات الضمان

لا ينطبق الضمان المحدود الذي توفره Kodak على أية ماسحة ضوئية Kodak تعرضت للتلف المادي بعد الشراء الناتج مثلًا من كارثة أو حادثة أو القضاء والقدر أو النقل بما في ذلك (أ) عدم تغليف و شحن الماسحة الضوئية بصورة سليمة عند إعادتها إلى Kodak مرة أخرى لتلقي خدمة الضمان طبقًا لتعليمات Kodak الحالية بشأن التغليف والشحن بما في ذلك عدم استبدال حواجز الشحن قبل الشحن أو نتيجة عدم إزالة حواجز الشحن قبل الاستخدام (ب) التلف الناتج عن تركيب المستخدم أو دمج النظام أو البرمجة أو إعادة تثبيت أنظمة التشغيل أو برامج التطبيقات الخاصة بالمستخدم أو هندسة الأنظمة أو تغيير المكان أو إعادة إنشاء البيانات أو إزالة المنتج أو أي مكون (بما في ذلك كسر وصلة أو غطاء أو زجاج أو مسامير أو مانع تسرب) أو (ج) التلف الناتج عن الصيانة أو عملية تعديل أو إصلاح لا تتم بواسطة Kodak أو موفر صيانة معتمد من Kodak أو العبث أو استخدام مكونات أو مجموعات أو ملحقات أو وحدات نمطية مقلدة أو ليست من شركة Kodak أو (د) التلف الناتج عن سوء الاستخدام أو التعامل بصورة غير معقولة أو الصيانة أو سوء معاملة أو خطأ من جانب المشغل أو عدم توفير الإشراف أو الصيانة المناسبة بما في ذلك استخدام منتجات التنظيف أو ملحقات أخرى لا توفرها شركة Kodak أو الاستخدام بما يخالف الإجراءات أو المواصفات الموصى بها أو (هـ) بسبب الظروف البيئية (مثل الحرارة الزائدة أو بيئة تشغيل أخرى غير مناسبة) أو التآكل أو البقع أو الأعمال الكهربائية الخارجية للمنتج أو عدم توفير الحماية من تفريغ الشحنات الإلكترونية/ستاتيكية أو (و) بسبب عدم تثبيت تحديث البرامج الثابتة أو الإصدارات المتوفرة للمنتج (ز) بسبب الاستثناءات الإضافية الأخرى التي تنشر من حين لآخر على الإنترنت على الموقع www.kodakalaris.com/go/disupport أو من خلال الاتصال بالرقم 822-1414 (800).

لا توفر Kodak أي ضمان محدود على المنتجات التي تم شراؤها من بلدان غير الولايات المتحدة الأمريكية. ويتعين على مشتري المنتجات من قنوات توزيع أجنبية طلب تغطية الضمان إن وجد عبر مصدر الشراء الأصلي.

لا توفر Kodak أي ضمان محدود على المنتجات التي تم شراؤها كجزء من منتج أو نظام كمبيوتر أو جهاز إلكتروني آخر من شركة مصنعة من جهة خارجية.

يتم توفير أي ضمان لهذه المنتجات من قبل OEM (الشركة المصنعة الأصلية للجهاز) كجزء من ذلك المنتج أو النظام الخاص بالشركة المصنعة.

يخضع المنتج البديل للضمان طوال الفترة المتبقية من فترة الضمان المحدود الساري على المنتج المعيب أو لمدة ثلاثين (30) يومًا أيما الأجلين أطول.

إخلاء المسؤولية والتحذير بشأن التركيب

لا تتحمل KODAK أية مسؤولية عن أي أضرار عارضة أو مترتبة أو ناجمة عن بيع أو تركيب أو استخدام أو صيانة أو تشغيل غير سليم لهذا المنتج بغض النظر عن السبب. وتشمل هذه الأضرار التي لا تكون شركة KODAK مسؤولة عنها على سبيل المثال لا الحصر خسارة الإيرادات أو الأرباح أو خسارة البيانات أو تكاليف تعطيل العمل أو خسارة استخدام المنتج أو تكاليف أي منتج بديل أو تجهيزات أو خدمات أو مطالبات العملاء عن هذه الأضرار.

في حالة وجود أي تعارض بين الأقسام الأخرى في هذا الملحق والضمان المحدود، فإن شروط الضمان المحدود هي التي تسود.

كيفية الحصول على خدمة الضمان المحدود

تأتي الماسحات الضوئية Kodak مزودة بمعلومات حول إزالة التغليف والإعداد والتركيب والتشغيل. يتعين على المستخدم النهائي الاطلاع بعناية على دليل المستخدم ليجد أجوبة على معظم الأسئلة الفنية التي تدور في ذهنه بخصوص تركيب المنتج وتشغيله وصيانته بصورة سليمة. ومع ذلك، في حال وجوب الحصول على دعم فني إضافي، يمكنك زيارة موقعنا على الإنترنت: www.kodakalaris.com/go/disupport

مركز الاستجابة: 822-1414 (800)

يتوفر مركز الاستجابة أيام الاثنين إلى الجمعة (باستثناء العطلات الرسمية لشركة Kodak) من الساعة 8 صباحاً حتى 5 مساءً بالتوقيت الشرقي القياسي.

يتعين على المشتري المؤهل قبل إجراء الاتصال توفير رقم طراز الماسحة الضوئية Kodak ورقم الجزء والرقم التسلسلي وإثبات الشراء. كما يتعين على المشتري كذلك الاستعداد لشرح المشكلة.

يقدم الموظفون بمركز الاستجابة بد المساعدة للمستخدم النهائي في حل المشكلة عبر الهاتف. وقد يطلب من المستخدم النهائي تشغيل بعض الاختبارات البسيطة التشخيصية والإبلاغ عن الحالة الناجمة ورسائل رمز الخطأ. يساعد ذلك الأمر مركز الاستجابة على الوقوف على ما إذا كانت المشكلة في الماسحة الضوئية Kodak أو في مكون آخر وما إذا كان يمكن حل المشكلة عبر الهاتف أم لا. وإذا قرر مركز الاستجابة وجود مشكلة بالجهاز مشمولة في الضمان المحدود أو في اتفاقية الصيانة التي تم شراؤها، فسوف يتم تخصيص رقم اعتماد المواد المرتجعة (RMA) حسب الحاجة ويتم إنشاء طلب للخدمة ويتبع ذلك تنفيذ إجراءات الإصلاح أو الاستبدال.

التعليمات الخاصة بالتغليف والشحن

على المشتري القيام بشحن جميع المرتجعات المشمولة في الضمان على نحو يكفل الحماية الكاملة للمنتج من أضرار الشحن. وسوف يبطل الضمان على الماسحة الضوئية *Kodak* إذا لم يتم القيام بذلك. تنصح *Kodak* المشتري بالاحتفاظ بالصندوق الأصلي ومواد التغليف لأغراض التخزين أو الشحن. *Kodak* غير مسؤولة عن المشاكل المرتبطة بأضرار الشحن. يتعين على المشتري إعادة الماسحة الضوئية *Kodak* فقط. وقبل الشحن، يجب على المشتري إزالة والاحتفاظ بجميع العناصر الإضافية (أي المهابيات والكلبات والبرامج وأدلة الاستخدام وغيرها). لا تتحمل *Kodak* أية مسؤولية تجاه هذه العناصر ولن تتم إعادتها مع الماسحة الضوئية *Kodak* التي تم إصلاحها أو استبدالها. يجب إرجاع جميع المنتجات إلى *Kodak* في حاوية الشحن الأصلية أو صندوق تعبئة معتمد للوحدات المرتجعة. على المشتري تركيب حواجز الشحن قبل قيامه بشحن الماسحة الضوئية *Kodak*. وعندما لا تتوفر مواد التغليف الأصلية، اتصل بمركز الاستجابة التابع لشركة *Kodak* على الرقم 822-1414 (800) للحصول على أرقام القطع ومعلومات حول طلب مواد تغليف بديلة.

إجراءات الإرجاع

على المشتريين المؤهلين والراغبين في طلب خدمات للمساحات الضوئية *Kodak* المشمولة في الضمان المحدود هذا الحصول على رقم اعتماد المواد المرتجعة ("RMA") بالاتصال بالرقم 822-1414 (800) ويتعين عليهم في غضون عشرة أيام عمل (10) من تاريخ إصدار رقم RMA إرجاع الماسحة الضوئية *Kodak* على العنوان المخصص في RMA على حساب المستخدم النهائي الخاص وتحمله للمخاطر طبقاً للتعليمات الحالية التي تضعها *Kodak* بشأن الشحن والتغليف.

تصبح أي منتجات أو أجزاء معينة قامت *Kodak* باستبدالها ملكاً لشركة *Kodak*.

مسؤولية العميل

من خلال طلب الخدمة، يقر المشتري المؤهل بشروط الضمان المحدود بما في ذلك أحكام إخلاء المسؤولية وتحديد المسؤولية. قبل طلب الخدمة، على المستخدم النهائي عمل نسخة احتياطية من أي بيانات أو ملفات قد تتعرض للتلف أو الضياع. لا تكون *KODAK*، بدون تحديد، مسؤولة عن البيانات أو الملفات التي تتعرض للتلف أو الضياع.

وصف خدمة الضمان

توفر Kodak Alaris Inc. مجموعة متنوعة من برامج الخدمة لدعم الضمان المحدود ومساعدة العملاء على استخدام الماسحة الضوئية Kodak والاعتناء بها ("أساليب الخدمة"). تمثل الماسحة الضوئية Kodak أحد أشكال الاستثمار الهامة. توفر الماسحات الضوئية Kodak الإنتاجية المطلوبة للخوض في غمار المنافسة. فقد يؤثر فقدان هذه الإنتاجية المفاجئ حتى وإن كان بصورة مؤقتة على القدرة على الوفاء بالالتزامات. إن تعطيل العمل أمر مكلف للغاية ليس فحسب من حيث تكلفة الإصلاح وإنما من حيث خسارة الوقت كذلك. حرصاً على المساعدة في التغلب على هذه المشاكل، قد تستخدم Kodak أحد أساليب الخدمة المسرودة أدناه تبعاً لنوع المنتج في توفير الخدمة بموجب الضمان المحدود الذي توفره.

يتم إرفاق بطاقة تسجيل الضمان المحدود وبطاقة ملخص الضمان المحدود مع الماسحات الضوئية Kodak المحددة. بطاقة ملخص الضمان المحدود خاصة بالطراز. فهي تحتوي على معلومات مهمة حول الضمان، بما في ذلك رقم الطراز والضمان المحدود. راجع بطاقة ملخص الضمان المحدود للوقوف على أساليب الخدمة المتوفرة والسارية على الماسحة الضوئية Kodak المحددة.

إذا تعذر العثور على بطاقة تسجيل الضمان المحدود أو بطاقة ملخص الضمان المحدود، يمكن الحصول على مزيد من المعلومات حول المنتج - بما في ذلك الضمان المحدث وقيود ومعلومات برنامج الخدمة - عبر الإنترنت من خلال الموقع www.kodakalaris.com/go/disupport أو عبر الهاتف على الرقم 822-1414 (800).

لتجنب تأخر الخدمة، تتصح Kodak المستخدم النهائي باستيفاء وإعادة بطاقة تسجيل الضمان المحدود المرفقة عند أول فرصة. إذا تعذر العثور على بطاقة تسجيل الضمان المحدود، يمكنك التسجيل عبر الإنترنت على العنوان www.kodakalaris.com/go/disupport أو عبر الهاتف على الرقم 822-1414 (800).

علارة على ذلك، توفر Kodak مجموعة متنوعة من برامج الخدمة التي يمكن شراؤها للمساعدة في استخدام الماسحة الضوئية Kodak والاعتناء بها.

تتعهد Kodak بالالتزام بتوفير الجودة وحسن الأداء والموثوقية والخدمة لعملائها بموجب الضمان المحدود.

الخدمة في الموقع

بالنسبة للماسحة الضوئية **Kodak** وبعد قيام مركز الاستجابة بالتحقق من وجود مشكلة بالجهاز، يتم فتح وتسجيل أمر استدعاء للخدمة. يتم إرسال مهندس ميداني تابع لشركة **Kodak** إلى موقع المنتج لإجراء خدمة الإصلاح إذا كان المنتج موجودًا داخل الولايات المتحدة القريبة والبالغ عددها ثمانية وأربعين (48) ولاية وفي مناطق معينة في الأسكا وهاواي، وإذا لم توجد متطلبات الأمن أو السلامة أو المتطلبات الفعلية التي تعوق وصول المهندس الميداني إلى الماسحة الضوئية. للحصول على المزيد من المعلومات بخصوص مناطق الخدمة، يرجى زيارة موقعنا: www.kodakalaris.com/go/docimaging. يتم توفير الخدمة بالموقع بين الساعة 8 صباحًا إلى 5 مساءً بالتوقيت المحلي من الاثنين للجمعة (باستثناء أجازات كوداك).

خدمة الاستبدال المسبق (AUR)

تعد هذه الخدمة أحد أسهل عروض الخدمة وأكثرها شمولية في هذا المجال الصناعي. في حالة وجود عيب في المنتج، تقوم **Kodak** باستبدال ذلك المنتج في غضون يومي عمل لمشتري الماسحات الضوئية المؤهل.

بموجب هذه الخدمة يحصل المستخدم على استبدال مسبق على الماسحة الضوئية **Kodak** المكسورة أو المعطلة. لاستحقاق الاستفادة من خدمة **AUR**، يتعين على المشتري الحصول على رقم **RMA** والتوقيع على اتفاق الاستبدال المسبق وتقديم ودیعة عبر بطاقة الائتمان لضمان الحصول على المنتج البديل. يجب الاحتفاظ برقم **RMA** في حالة الضرورة إلى التحقق من حالة المنتج البديل. وسوف يطلب من المشتري تحديد العنوان الذي يتم إليه شحن المنتج البديل. وسيتم إرسال فاكس إلى المشتري المؤهل يحتوي على تعليمات بشأن التغليف والشحن للمنتج المعطل. وفي غضون يومي عمل، سوف يسلم المشتري المؤهل المنتج البديل بعد إنشاء استدعاء الخدمة واستلام **Kodak** للاتفاق الموقع. يجب إرسال المنتج المعطل إلى **Kodak** في غضون عشرة (10) أيام من استلام المستخدم النهائي للمنتج البديل أو تحصيل سعر المنتج البديل من بطاقته الائتمانية. سيتم شحن منتج التصوير البديل على نفقة **Kodak** وعبر شركة الشحن التي تختارها. قد يبطل الضمان المحدود إذا لم يتم الشحن طبقًا لتوجيهات **Kodak** وعبر شركة الشحن التي تختارها.

قبل إرجاع المنتج إلى **Kodak**، تأكد من إزالة جميع الخيارات والملحقات (والتي قد تشمل سلك الكهرباء والوثائق وغيرها) غير المشمولة بالضمان المحدود. يلزم استخدام الصندوق ومواد التغليف التي استخدمت في شحن المنتج البديل لإرجاع المنتج المعطل. قد يبطل الضمان المحدود إذا لم يتم إرجاع المنتج المعطل في الصندوق ومواد التغليف التي تم فيها شحن المنتج البديل. يلزم كتابة رقم اعتماد المواد المرتجعة ("**RMA**") بوضوح على الجزء الخارجي من الصندوق لضمان صحة الاستلام واعتماد المنتج المعيب.

خدمة الإصلاح في المركز

إذا لم تف الماسحة الضوئية *Kodak* بشروط الاستبدال المسبق أو الخدمة بالموقع، يجوز للمشتري الاستفادة من خدمة الإصلاح في المركز. يطلب من المشتري المؤهل القيام بشحن المنتج إلى أقرب مركز إصلاح معتمد. ويتعين شحن المنتج إلى مركز الإصلاح على نفقة المشتري المؤهل مع تحمله مخاطر الشحن. قبل إرجاع المنتج إلى مركز الإصلاح، تأكد من إزالة جميع الخيارات والملحقات (والتي قد تشمل سلك الكهرباء والوثائق وغيرها) غير المشمولة بالضمان المحدود. يتعين إرجاع جميع المنتجات إلى *Kodak* في حاوية الشحن الأصلية أو في صندوق تعبئة موصي به. يلزم تركيب حواجز الشحن في الماسحة الضوئية *Kodak* قبل شحنها. وعندما لا تتوفر مواد التغليف الأصلية، اتصل بمركز الاستجابة التابع لشركة *Kodak* على الرقم 822-1414 (800) للحصول على معلومات حول طلب مواد تغليف بديلة. على المشتريين المؤهلين والراغبين في طلب خدمات للماسحات الضوئية *Kodak* الحصول على رقم اعتماد المواد المرتجعة ("RMA") بالاتصال بالرقم 822-1414 (800) ويتعين عليهم في غضون عشرة أيام عمل (10) من تاريخ إصدار رقم *RMA* إرجاع الماسحة الضوئية *Kodak* على العنوان المخصص في *RMA* على حساب المستخدم النهائي الخاص وتحمله للمخاطر. يلزم كتابة رقم اعتماد المواد المرتجعة ("RMA") بوضوح على الجزء الخارجي من الصندوق لضمان صحة الاستلام واعتماد المنتج المعيب.

فور استلام المنتج، يقوم مركز الإصلاح بإصلاح المنتج في غضون عشرة (10) أيام عمل. يتم شحن المنتج الذي تم إصلاحه مرة أخرى إلى المشتري المؤهل مجاناً بالبريد السريع الذي يستغرق يومين.

قيود مهمة

الأهلية: متوفر برنامج الاستبدال المسبق وخدمة الإصلاح بالمركز للمشتريين في خمسين (50) ولاية بالولايات المتحدة، وخدمة بالموقع متوفرة في ثمانية وأربعين (48) ولاية قريبة وفي مناطق معينة من الاسكا وهاواي للمنتجات التي تم شراؤها من موزعين معتمدين من Kodak. لن تستحق الماسحة الضوئية Kodak أية خدمة تتوفر بموجب الضمان إذا انطبق على المنتج أي من استثناءات الضمان الحالية التي تقرها Kodak بما في ذلك عدم قيام المشتري بإرجاع المنتجات المعيبة إلى kodak طبقاً لتعليمات الشركة الحالية بخصوص التغليف والشحن. لا يعد الأفراد "مشتريين مؤهلين" أو "مستخدمين نهائيين" إلا إذا قاموا بشراء الماسحة الضوئية Kodak في الأصل بغرض الاستخدام الشخصي أو المهني وليس لغرض البيع.

المواد المستهلكة: العناصر المستهلكة هي العناصر التي تبلى وتتآكل بسبب الاستخدام العادي ويلزم استبدالها بواسطة المستخدم النهائي حسب الحاجة. لا يغطي الضمان المحدود العناصر المستهلكة والمستلزمات والعناصر الأخرى القابلة للنفاد وتلك التي تم تعريفها بأنها تقع تحت مسؤولية المستخدمين في دليل المستخدم بموجب الضمان المحدود.

إذا تم الاحتياج إلى أي من القطع أو الخدمات المستنتاة من الضمان والمذكورة أعلاه، فإنها قد تكون متوفرة من خلال موفر خدمة معتمد مقابل أسعاره المحددة بالساعة والشروط السارية.

تصبح أي منتجات أو أجزاء معيبة قامت Kodak باستبدالها ملكاً لشركة Kodak.

الاتصال بشركة Kodak

- للحصول على معلومات حول الماسحات الضوئية Kodak:
www.kodakalaris.com/go/docimaging
- بالنسبة للولايات المتحدة، الدعم الفني والإصلاح وخدمة في الولايات المتحدة عبر الهاتف: من الساعة 5 صباحاً إلى الساعة 5 مساءً من الاثنين للجمعة؛ 822-1414 (800) (باستثناء أجازات كوداك)
- للحصول على الوثائق الفنية والأسئلة الشائعة المتوفرة على مدار الساعة:
www.kodakalaris.com/go/disupport

Kodak Alaris Inc.
2400 Mount Read Blvd.
Rochester, NY 14615

حقوق النشر © لعام 2014
لشركة Kodak Alaris Inc
جميع الحقوق محفوظة.
ScanMate : TM

يتم استخدام العلامة التجارية Kodak
وتصميم المنتجات وتغليفها بموجب
ترخيص من شركة Eastman Kodak.