



**Kodak**

Skenery řady i1800

tiskárny s vysokým rozlišením

# Obsah

---

Tisk údajů .....	1
Konfigurace tiskového řetězce .....	4
Změna vodorovné polohy tisku .....	6
Změna svislé polohy tisku .....	8
Vynechání tisku na následujícím dokumentu .....	8
Vynechání tisku na více dokumentech .....	9
Provedení zkušebního tisku .....	10
Instalace nové kazety tiskárny .....	11
Skladování nepoužívaných kazet tiskárny .....	13
Pokyny k údržbě skeneru při používání tiskárny .....	15
Postup při výměně .....	15
Výměna zásobníků inkoustu .....	15
Automatické čištění skeneru .....	17
Používání kazet tiskárny .....	17
Čištění tiskové hlavy .....	18
Řešení problémů .....	19

Tato příručka obsahuje pokyny k používání tiskárny s vysokým rozlišením / pro skenery Kodak řady i1800.

Tiskárna s vysokým rozlišením umožňuje vytisknout na skenovaný dokument další údaje a umožňuje také použití systémů správy dokumentů, například dávkování a opatření časovými údaji. Možnosti tisku této tiskárny jsou naprogramovány tak, aby podporovaly alfanumerické znaky definované používaným softwarem. Veškeré tištěné údaje jsou zaznamenány v záhlaví dokumentu. Všechny ovládací prvky a funkce tiskárny jsou přístupné prostřednictvím ovladače ISIS a datového zdroje TWAIN.

Mezi funkce tiskárny patří následující:

- tisk až 40 znaků na stránku, pouze v horní části vrchní strany skenovaného dokumentu,
- zlepšená kvalita tisku,
- výběr červených nebo černých kazet tiskárny,
- automatické čištění,
- nastavitelný kontrast tisku (pomocí výběru písma: 50 % – běžné písmo, 100 % – tučné písmo).

## Tisk údajů

Údaje, které tiskárna s vysokým rozlišením tiskne, určuje použitý software. Je možné vytisknout až 40 znaků v jednom dokumentu. Vytištěné údaje mohou obsahovat:

- adresu obrázku dokumentu,
- datum,
- čas,
- sekvenční počítadlo dokumentů,
- vlastní text.

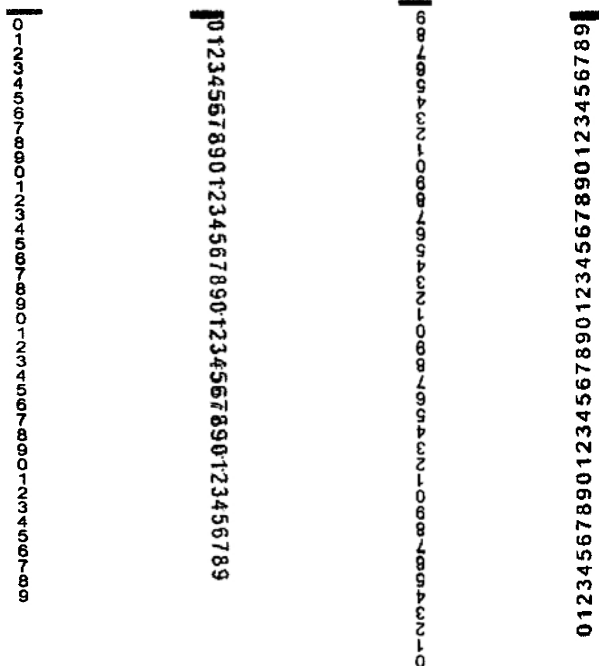
Tytéž údaje mohou být vytištěny v dokumentech na všech úrovních nebo mohou být v dokumentech na různých úrovních vytištěny různé údaje. Je možné zvolit možnosti orientace/otočení, formát i styl/písmo.

**Orientace/otočení** – výběr orientace tiskového řetězce. Možnosti jsou **0**, **90**, **180** nebo **270** stupňů.

**Styl/písmo** – nastavení kontrastu tiskového řetězce. Můžete vybrat možnost **Běžné** (50 %) nebo **Tučné/velké** (100 %).

**Formát** – výběr jednoznakového nebo víceznakového tisku.

- **Jednoznakový tisk:** Vytiskne jeden svislý řádek znaků (jeden znak na vodorovném řádku).



otočení o 0 stupňů      otočení o 90 stupňů      otočení o 180 stupňů      otočení o 270 stupňů

- **Víceznakový tisk:** Vytiskne blok znaků. Příklady víceznakového formátu:

```

012345
678901
234567
890123
456789
012345
6789
    
```

Tento příklad uvádí 40 znaků.  
**Otočení: 0**  
 až 40 znaků v 6 řadách po 6 znacích  
 a jedné řadě se 4 znaky

```

012345678901
234567890123
456789012345
    
```

Tento příklad uvádí 36 znaků.  
**Otočení: 90**  
 až 36 znaků ve 3 sloupcích po 12 znacích

```

6789
012345
456789
890123
234567
678901
012345
    
```

Tento příklad uvádí 40 znaků.  
**Otočení: 180**  
 až 40 znaků v 6 řadách po 6 znacích  
 a jedné řadě se 4 znaky

```

012345678901
234567890123
456789012345
    
```

Tento příklad uvádí 36 znaků.  
**Otočení: 270**  
 až 36 znaků ve 3 sloupcích po 12 znacích

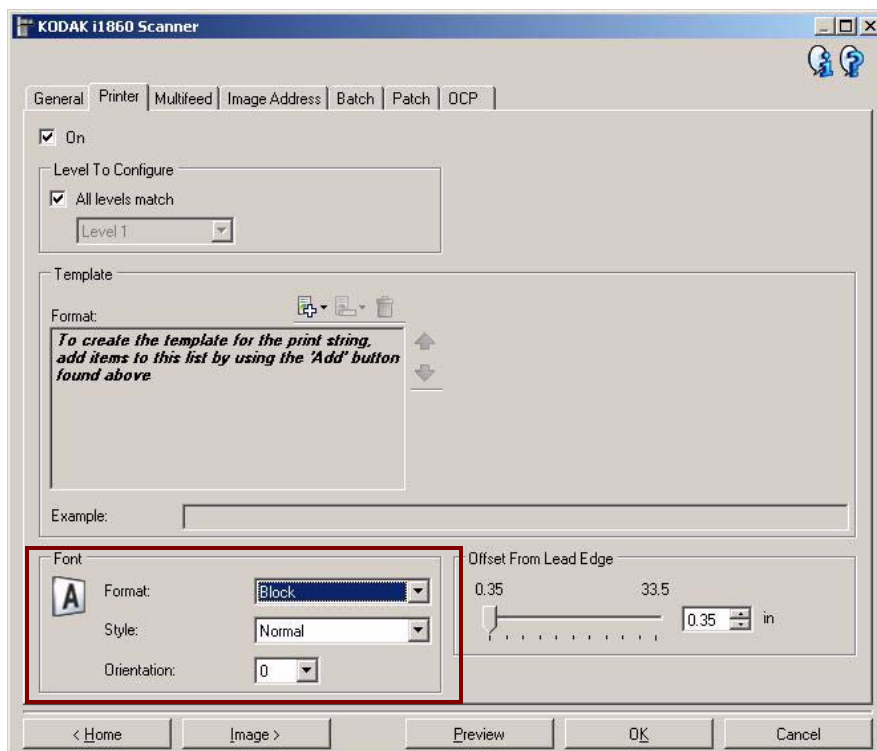
## Konfigurace tiskového řetězce

Konfigurace tiskárny s vysokým rozlišením probíhá prostřednictvím datového zdroje TWAIN nebo ovladače ISIS. Podrobný postup při konfiguraci tiskových řetězců naleznete v *Příručce pro zpracování obrázků pro skenery Kodak řady i1800*.

**POZNÁMKA:** Je-li při používání tiskárny se skenerem povoleno čtení adres obrázků a oprav, musí být všechny opravy uvedeny do vzdálenosti 6,35 cm od předního okraje.

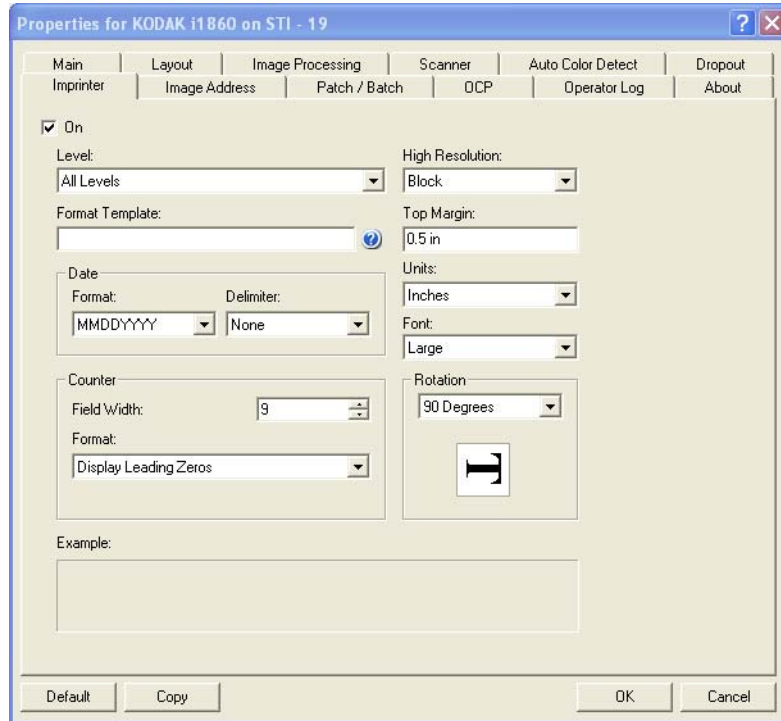
Při používání tiskárny je nutné zvolit jednoznakový nebo víceznakový tisk.

Pokud software používá datový zdroj TWAIN, zvolte jednoznakový nebo víceznakový tisk na kartě Tiskárna.



**Formát** – vyberte možnost **Běžný** (jednoznakový formát) nebo **Do bloku** (víceznakový formát).

Pokud software používá ovladač ISIS, přejděte na kartu Tiskárna a vyberte režim **Do bloku** nebo **Běžný**.



## Změna vodorovné polohy tisku

Umístění údajů, které chcete v dokumentu vytisknout, je určeno polohou tisku, kterou tiskárna ve skeneru zaujímá, a předdefinovanou polohou tisku.

Změna vodorovné polohy tisku:

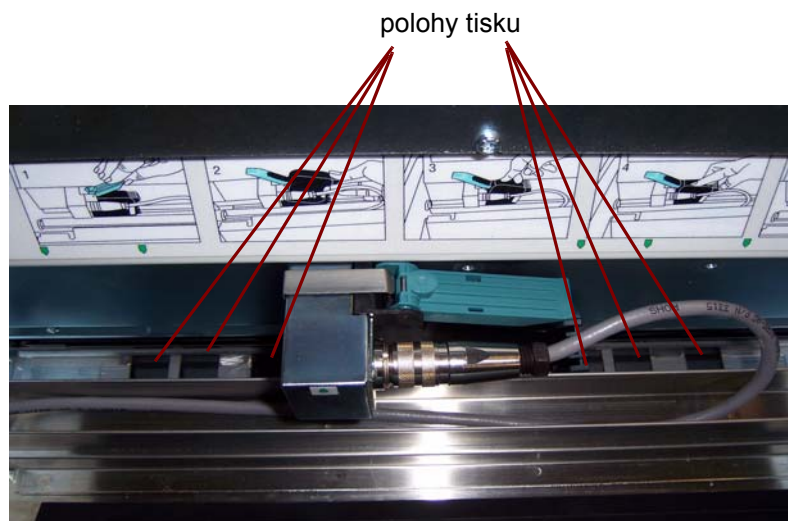
1. Vyjměte výstupní zásobník.



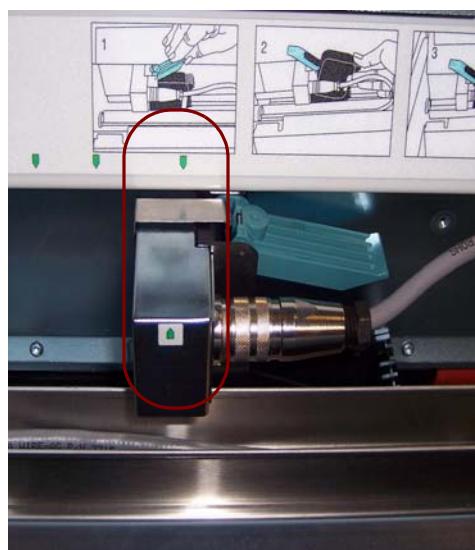
2. Otevřete kryt tiskárny.



Pod krytem se nachází 6 vodorovných poloh tisku. Polohy uvidíte na kolejnici tiskárny.



3. Posuňte tiskárnu po kolejnici do požadované polohy.  
Zarovnejte šipku na vozíku kazety tiskárny s požadovanou polohou tisku.

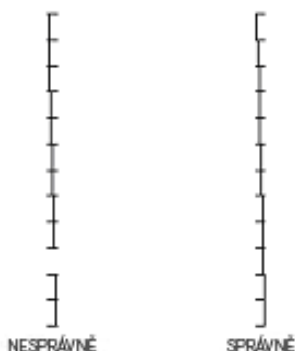


4. Po dokončení zavřete kryt tiskárny a vraťte výstupní zásobník na místo.



## Změna svislé polohy tisku

Funkce zkušebního tisku umožňuje vytisknout vzor „žebříčku“, na kterém je každá svislá čára vytisknuta jednou tryskou tiskové hlavy. Chybějící čárka značí, že některá z trysek nefunguje. Zanesené trysky lze často uvolnit opakovaným jemným přiložením antistatické utěrky na tiskovou hlavu.



## Vynechání tisku na následujícím dokumentu

Chcete-li dokument skenovat znovu a nechcete uvádět tiskový řetězec na tomtéž dokumentu dvakrát, použijte možnost Vynechat tisk.

Chcete-li vynechat tisk na následujícím dokumentu, vyberte možnost **Vynechat tisk** na dotykové obrazovce skeneru. Možnost **Vynechat tisk** je nutné zvolit před založením každého dokumentu, na který nechcete tisknout.

POZNÁMKA: Tento příklad předpokládá, že je funkce *Vynechat tisk* definovaná v ovládacím softwaru.



## Vynechání tisku na více dokumentech

Funkce Zakázat tisk umožňuje dočasně zakázat tisk na všechny dokumenty v dávce. Tato funkce je užitečná při opětovném skenování souboru dokumentů, které již byly potištěny.

Funkce Zakázat tisk je dostupná pouze po zapnutí skeneru (je-li skenování spuštěno z hostitelského počítače). Chcete-li zakázat tisk pro první dokument v dávce, je nutné nastavit hostitelský software tak, aby NESPOUŠTĚL skenování automaticky.

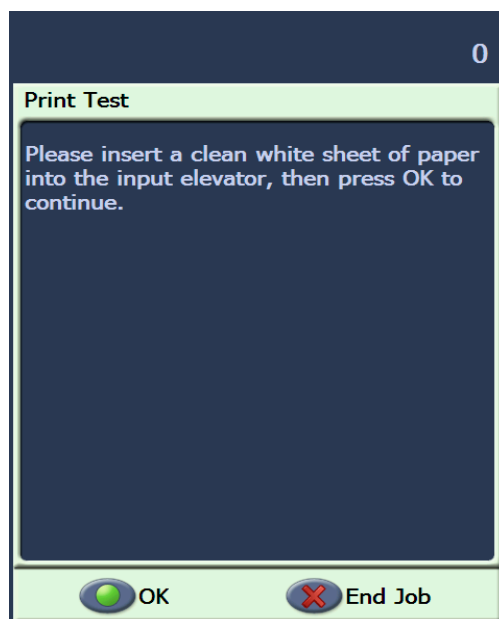
Tlačítko **Zakázat tisk** je k dispozici pouze tehdy, je-li tisk povolen ve skenovací aplikaci. Je-li funkce **Zakázat tisk** zapnutá, nebude se tisknout na žádné dokumenty, dokud nedojde k jedné z následujících situací:

- funkce **Zakázat tisk** bude vypnuta nebo
- bude vypnut skener, protože ke skenování již nebudou určeny žádné další dokumenty (Ukončit úlohu) nebo dojde k podání více listů a ve skeneru je pro případ uvíznutí listů nastavená funkce Zastavit skenování.

## Provedení zkušební tisku

Zkušební tisk ověří, zda tisková hlava v tiskárně funguje správně.

1. Klepněte na tlačítko **Zkušební tisk**. Zobrazí se obrazovka Zkušební tisk.



2. Vložte do vstupní zdviže prázdné listy papíru.
3. Klepněte na tlačítko **OK**. Dokumenty ve výstupním zásobníku zobrazí výsledky zkušební tisku.



4. Vyjměte dokumenty z výstupního zásobníku a vyhodnoťte vzhled zkušební vzorku.
  - Je-li vzorek úplný, můžete začít tisknout.
  - Pokud vzorek není čitelný:
    - Zkontrolujte, zda je kazeta tiskárny nainstalovaná správně. Opakujte zkušební tisk.
    - Je-li vzorek stále nečitelný, očistěte tiskovou hlavu na kazetě tiskárny.
    - Je-li vzorek stále nečitelný, vyměňte kazetu tiskárny.

Další informace naleznete dále v této příručce v části Řešení problémů.

## Instalace nové kazety tiskárny

Kazetu tiskárny vyměňte v následujících případech:

- Vytisknuté znaky jsou světlé nebo nerovnoměrné.
- Znaky chybí.
- Zkušební tisk vykazuje nekonzistentní kvalitu znaků.
- Vyčištěním se nezlepšila celková kvalita tisku.

1. Vyjměte výstupní zásobník.



2. Otevřete kryt tiskárny.



3. Zvednutím modré závlačky uvolněte kazetu tiskárny.



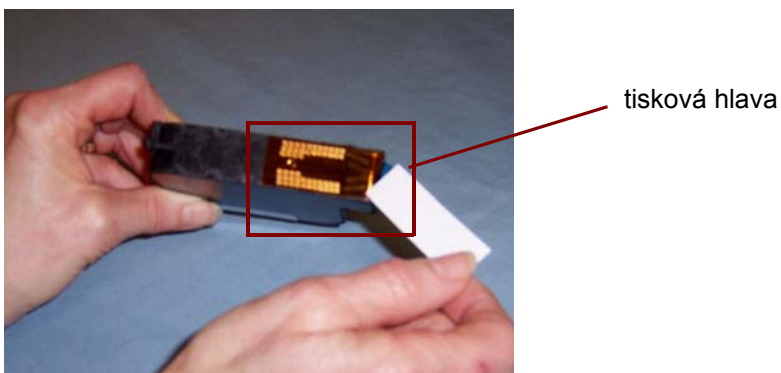
4. Vyměňte kazetu tiskárny z vozíku tiskárny.



**DŮLEŽITÉ:** Prázdnou kazetu tiskárny zlikvidujte v souladu s místními zákony.

5. Vyměňte novou kazetu z balení.

6. Sejmutím ochranné pásky ze spodní části kazety tiskárny odhalte tiskovou hlavu.



POZNÁMKA: Uvedená fotografie je pouze ilustrativní. Při snímání ochranné pásky z kazety tiskárny by měla tisková hlava směřovat dolů.

7. Vložte novou kazetu tiskárny do vozíku, až zapadne na místo.
8. Zavřete modrou závlačku. Poté bude kazeta bezpečně zajištěna na místě.
9. Zavřete kryt tiskárny a vraťte výstupní zásobník na místo.
10. Spusťte zkušební tisk.

## Skladování nepoužívaných kazet tiskárny

Když tiskárnu nepoužíváte, můžete ukládat kazety tiskárny do zařízení pro údržbu. Správným skladováním kazet tiskárny prodloužíte jejich životnost a zabráníte jejich vyschnutí.

POZNÁMKA: Zařízení pro údržbu můžete připevnit ke skeneru. Bude tak vždy připraveno k použití.

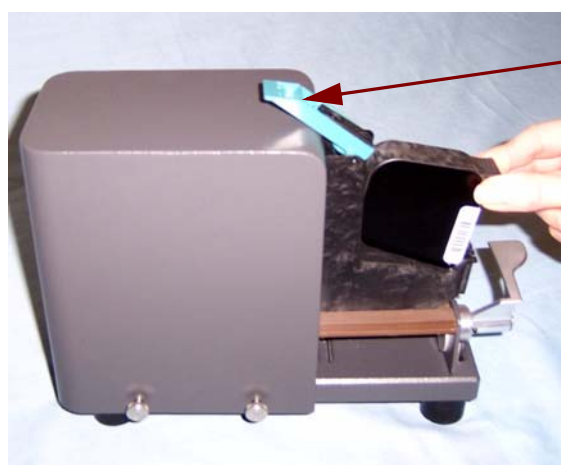


1. Vyjměte kazetu tiskárny ze skeneru. Viz postup v části Instalace nové kazety tiskárny.

- Otočte uvolňovací páčku na zařízení pro údržbu a vytáhněte vozík.



- Zvedněte modrou závlačku na vozíku.
- Podle obrázku vložte kazetu tiskárny do zařízení pro údržbu.



modrá závlačka

- Zavřete modrou závlačku a zasuňte vozík zpět do zařízení pro údržbu.
- Otočte uvolňovací páčku, až zapadne do uzavřené polohy.

## Pokyny k údržbě skeneru při používání tiskárny

V závislosti na potřebách tisku může být nutné častější čištění skeneru. Zásobníky inkoustu vyžadují pravidelnou výměnu.

Podrobné postupy čištění a údržby skeneru naleznete v Uživatelské příručce pro skenery *Kodak* řady i1800 A-61555.

## Postup při výměně

Následující příslušenství a spotřební materiál získáte od dodavatele skeneru.

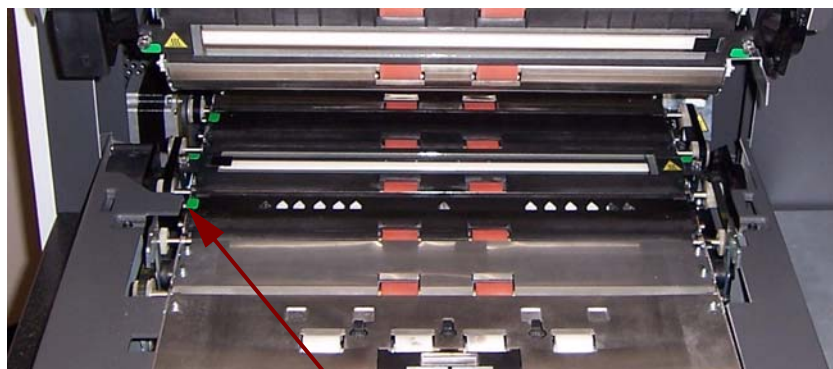
Příslušenství a spotřební materiál	Kat. číslo
Sada pro údržbu tiskáren s vysokým rozlišením pro skenery <i>Kodak</i> řady i1800	877 6254
Kazeta s černým inkoustem do tiskáren s vysokým rozlišením pro skenery <i>Kodak</i> řady i1800 a <i>Kodak Imagemink Microimager 70</i>	822 1376
Kazeta s červeným inkoustem do tiskáren s vysokým rozlišením pro skenery <i>Kodak</i> řady i1800 a <i>Kodak Imagemink Microimager 70</i>	145 6532

POZNÁMKA: Technické specifikace bezpečnosti materiálu (MSDS – Material Safety Data Sheets) pro chemické produkty jsou dostupné na webu společnosti *Kodak* na adrese [www.kodak.co/gomsds](http://www.kodak.co/gomsds). Při pokusu o přístup ke specifikacím MSDS z webu bude požadováno zadání katalogového čísla toho spotřebního materiálu, jehož specifikace chcete zobrazit.

## Výměna zásobníků inkoustu

V zásobnících inkoustu se shromažďuje nadbytečný inkoust. Jakmile se v nich nahromadí inkoust, je třeba je vyměnit. Sadu pro údržbu můžete zakoupit u dodavatele.

1. Otevřete kryt.
2. Pomocí zeleného poutka zvedněte a vyjměte kryt proužků savého papíru. Dostanete se k zásobníkům inkoustu.



zvednutí krytu proužků savého papíru



3. Vyjměte znečištěný zásobník inkoustu. Podle potřeby můžete vyměnit jeden nebo oba zásobníky.



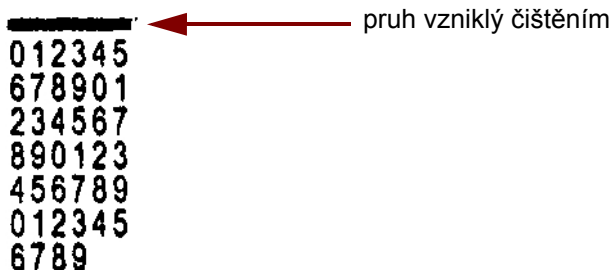
4. Znečištěné zásobníky zlikvidujte.
5. Vložte nový zásobník inkoustu.



6. Umístěte zpět kryt proužků savého papíru.
7. Zavřete kryt.

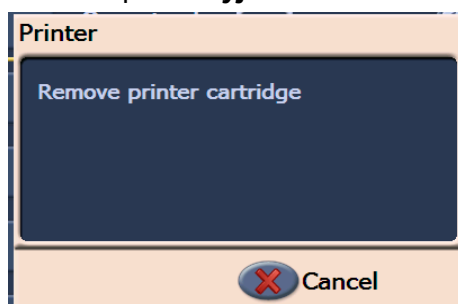
## Automatické čištění skeneru

Za účelem zachování průtoku inkoustu a zabránění vyschnutí kazet skener automaticky čistí kazetu tiskárny. Při tomto čištění vypustí tisková hlava malé množství inkoustu. Inkoust se zachytí v zásobnících inkoustu. Pokud zařízením procházejí dokumenty, bude každý dokument, na který se tiskne, obsahovat inkoustový pruh vzniklý čištěním.



Pokud netisknete dostatečně často, bude k tomuto čištění docházet v určených časových intervalech. Zjistí-li skener, že je nutné provést čištění, a neprochází-li zařízením papír, vypustí v určeném intervalu inkoust z tiskové hlavy do zásobníků.

Neprocházejí-li zařízením dokumenty, bude pravidelné automatické čištění trvat 3 minuty. Po třech minutách se na dotykové obrazovce zobrazí zpráva **Vyjměte kazetu tiskárny**.



- Pokud jste s používáním tiskárny skončili, vyjměte kazetu tiskárny a vložte ji do zařízení pro údržbu.

## Používání kazet tiskárny

Nejllepších výsledků dosáhnete, budete-li dodržovat následující pokyny:

- Před použitím uchovejte kazety tiskárny v zapečetěném originálním balení.
- Kazety tiskárny skladujte ve svislé poloze.
- Nesnímejte ochrannou pásku na nové kazetě, dokud nebudete připraveni kazetu nainstalovat. Po sejmutí se nepokoušejte pásku připevnit zpět.
- Kazety tiskárny skladujte při pokojové teplotě (15 až 25°C).
- Je-li sejmuta ochranná páaska, nedotýkejte se trysky tiskové hlavy.
- Pokud netisknete, uchovávejte kazetu tiskárny v zařízení pro údržbu.

## Čištění tiskové hlavy

Tisková hlava je součástí kazety tiskárny, která nanáší inkoust na dokument. Nebudete-li dodržovat pokyny pro používání kazet tiskárny, může inkoust na tiskové hlavě zaschnout, a může se tak snížit kvalita tisku.

Vyčištěním tiskové hlavy můžete odstranit zaschlý inkoust a zlepšit kvalitu tisku. Pokud po čištění nedosáhnete uspokojivých výsledků, vyměňte kazetu tiskárny.

Postup při čištění tiskové hlavy:

1. Vyjměte kazetu tiskárny z vozíku.
2. Držte kazetu tiskárny tak, aby tisková hlava směřovala dolů.
3. Několikrát přiložte k tiskové hlavě navlhčený tampón (tiskovou hlavu neotírejte). Tampón přikládejte k tiskové hlavě, dokud nenasaje malé množství inkoustu. Tampón nepřikládejte příliš silně, mohlo by dojít k poškrábání oblasti trysky.



**POZNÁMKA:** Pokud tampón nenasaje žádný inkoust, vyměňte kazetu tiskárny.

**DŮLEŽITÉ:** *Používejte doporučené příslušenství, abyste si nepotřísnili ruce a oblečení inkoustem.*

## Řešení problémů

Následující tabulku můžete použít k nalezení možných řešení problémů, ke kterým může při používání tiskárny s vysokým rozlišením dojít.

Problém	Možné řešení
<b>Kvalita tisku je nízká nebo nestálá.</b>	Zkontrolujte následující: <ul style="list-style-type: none"><li>• Kazeta tiskárny nesmí být prázdná.</li><li>• Kazeta tiskárny musí být řádně nainstalovaná.</li><li>• Kazeta tiskárny musí být ve správné poloze pro tisk.</li><li>• Zkontrolujte, zda je tiskárna povolena v ovládacím softwaru a zda byl určen očekávaný tiskový řetězec.</li><li>• Pomocí zkušebního tisku zkontrolujte, zda všechny trysky fungují správně.</li><li>• Vyčistěte tiskovou hlavu.</li></ul>
<b>Problémy s tiskem při zahájení způsobené vyschnutím inkoustu v tiskové hlavě</b>	Vyjměte kazetu tiskárny ze skeneru a poklepejte navlhčeným tampónem na tiskovou hlavu na vozíku tiskárny (tiskovou hlavu neotírejte).
<b>Zařízení netiskne.</b>	<ul style="list-style-type: none"><li>• Zkontrolujte, zda je kazeta tiskárny ve skeneru bezpečně umístěná v požadované tiskové poloze.</li><li>• Ověřte, zda je z tiskové hlavy sejmutá ochranná páska.</li></ul>
<b>Na zadní straně dokumentů je inkoust.</b>	<ul style="list-style-type: none"><li>• Zkontrolujte, zda je tiskárna povolena v ovládacím softwaru a zda byl určen očekávaný tiskový řetězec.</li></ul>

# Kodak