



Kodak



i4000 Plus Serisi Tarayıcılar

Kullanım Kılavuzu

GENEL BAKIŞ

1-1

KURULUM

2-1

TARAMA

3-1

BELGE YAZDIRMA

4-1

BAKIM

5-1

SORUN GİDERME

6-1

EKLER

Güvenlik

Kullanıcı Önlemleri

- Tarayıcıyı sağlam, düzgün, 38,8 kg (85.5 lbs) ağırlığı destekleyebilecek bir çalışma zeminine yerleştirin ve tarayıcının her tarafında yeterli boşluk bırakıldığından emin olun.
- Tarayıcının yerini değiştirirken, tarayıcıyı iki kişinin güvenli kaldırma tekniklerini kullanarak kaldırması önerilir.
- Tarayıcıyı toza, neme veya buhara maruz kalan bir konuma kurmayın. Aksi halde elektrik çarpması veya yangın meydana gelebilir. Tarayıcıyı yalnızca kuru iç mekanlarda kullanın.
- Elektrik prizinin tarayıcıdan en fazla 1,52 metre (5 ft) mesafede ve kolay erişilebilir olmasını sağlayın.
- Ekipmanı elektrik prizinden çıkarırken fişe asılmayın ve prizi tutun.
- Güç kablosunun duvardaki prize sağlam bir şekilde takıldığından emin olun. Aksi halde elektrik çarpması veya yangın tehlikesi doğabilir.
- Güç kablosuna hasar vermeyin, kabloyu kesmeyin, düğümlemeyin veya değiştirmeyin, hasarlı kablo kullanmayın. Bu, elektrik çarpmasına veya yangına yol açabilir.
- Tarayıcı, özel ve düzgün bir şekilde topraklanmış bir elektrik prizi gerektirir. Tarayıcı ile birlikte uzatma kablosu veya anahtarlı uzatma kablosu kullanmayın.
- Acil durumlarda fişin kolayca çekilebilmesi için elektrik prizinin çevresinde yeterli boşluk bırakın.
- Tarayıcı aşırı derecede ısınırsa, tuhaf bir koku veya duman çıkarmaya başlarsa veya daha önce duymadığınız sesler çıkarırsa tarayıcıyı kullanmayın. Tarayıcıyı hemen kapayın ve güç kablosunu elektrik prizinden çekin. Kodak Servisine başvurun.
- Kullanıcı Kılavuzunda açıklananın dışında tarayıcıyı parçalara ayırmayın, servis uygulamayın veya değiştirmeyin.
- Tarayıcıyı güç kablosu ve arabirim kablosu takılı halde taşımayın. Aksi halde kablo zarar görebilir. Tarayıcıyı taşımadan veya yerini değiştirmeden önce güç kablosunu duvardaki prizden çekin.
- Kodak tarafından önerilen temizleme prosedürlerini uygulayın. Hava, sıvı veya sprey gaz ile çalışan temizleyiciler kullanmayın. Bu temizleyiciler toz, kir ve birikintileri tarayıcının içindeki başka noktalara taşır ve bu da tarayıcının düzgün çalışmamasına neden olabilir.
- Kimyasal ürünlere yönelik Malzeme Güvenlik Veri Sayfaları (MSDS) Kodak web sitesinde bulunabilir: www.kodak.com/go/msds. Web sitesinden MSDS'lere erişirken, Malzeme Güvenlik Veri Sayfası'nı istediğiniz sarf malzemesine ait katalog numarasını vermeniz istenecektir. Sarf malzemeleri ve katalog numaraları için bu kılavuzun "Malzemeler ve sarf malzemeleri" bölümüne bakın.

Kullanıcıların ve çalışanların, her türlü makinenin kullanımına yönelik genel önlemleri uygulaması gerekmektedir. Bu önlemler, bunlarla sınırlı olmamak kaydıyla, aşağıdakileri içerir:

- Bol giysiler, kol yenleri düğmesiz kıyafetler vs. giymeyin.
- Bol takılar, bilezikler, iri yüzükler, uzun kolyeler, vs. kullanmayın.
- Saçlar kısa olmalı, gerekirse saç filesi kullanılmalı veya uzun saçlar topuz şeklinde bağlanmalıdır.
- Alanda, makinenin içine çekilebilecek diğer her türlü gevşek nesneyi kaldırın.
- Zihin yorgunluğunu önlemek için yeteri kadar mola verin.
- Yalnızca önerilen temizlik malzemelerini kullanın.
- Sıkıştırılmış/basınçlı hava kullanmayın.

Yöneticiler çalışma şekillerini gözden geçirmeli ve tarayıcının veya her türlü mekanik aygıtın çalıştırılmasına dair iş tanımının bir parçası olan bu önlemlere uyulmasını sağlamalıdır.

Uyarı etiketleri



DİKKAT: Hareketli parçalar vardır, dokunmayın.



DİKKAT: Sıcak yüzeyler vardır, dokunmayın.

Çevre koruma bilgileri

- Kodak i4000 Plus Serisi Tarayıcılar, tüm dünyadaki çevre koruma gereksinimlerini karşılayacak şekilde tasarlanmıştır.
- Bakım veya servis sırasında değiştirilen tüketim malzemelerinin atılması ile ilgili kılavuzlar mevcuttur; daha fazla bilgi için yerel yönetmelikleri takip edin veya yerel Kodak temsilcisine başvurun.
- Bu cihazın atılması çevresel gerekliliklere göre düzenlenebilir. Atma veya geri dönüşüm kullanım bilgileri için, yerel yetkililerinizle irtibata geçin veya ABD'de aşağıdaki adresi ziyaret edin: www.kodak.com/go/scannerrecycling.
- Ürün ambalajı geri dönüştürülebilmektedir.
- Kodak i4000 Serisi Tarayıcılar Energy Star uyumludur ve fabrikadan varsayılan süre 15 dakikaya ayarlanmış olarak gönderilir.

Avrupa Birliği



Bu sembol, son kullanıcının bu ürünü elden çıkarmak istediğinde, geliştirme ve geri dönüştürme işlemleri için gerekli tesislere göndermesi gerektiği anlamına gelmektedir. Bu ürün ile ilgili toplama ve geliştirme programları hakkında daha fazla bilgi için yerel Kodak temsilcinizle bağlantı kurun veya www.kodak.com/go/recycle adresini ziyaret edin.

1907/2006 (REACH) no.lu (EC) Düzenlemesinin 59(1) makalesine göre aday listesinde yer alan maddelerin varlığıyla ilgili bilgi edinmek için lütfen www.kodak.com/go/REACH adresini ziyaret edin.

Akustik emisyon

Maschinenlärminformationsverordnung – 3, GSGV
Der arbeitsplatzbezogene Emissionswert beträgt <70 dB(A).

[Makine Gürültü Bilgileri Yönetmeliği — 3, GSGV
Operatör konumundaki gürültü emisyon değeri <70 dB(A).]

EMC beyanları

Amerika Birleşik Devletleri: Bu aygıt test edilmiştir ve FCC kurallarının 15. maddesi uyarınca B Sınıfı dijital cihaz sınırlarına uyumlu olduğu tespit edilmiştir. Bu sınırlar, yaşama ortamlarındaki kurulumlarda zararlı parazitlere karşı önemli ölçüde koruma sağlayacak şekilde tasarlanmıştır. Bu aygıt, radyo frekans enerjisi üretir, kullanır ve yayabilir; talimat kılavuzundakilere uygun şekilde kurulmadığı ve kullanılmadığı takdirde, radyo iletişimde zararlı parazitlere neden olabilir. Bununla birlikte, herhangi bir kurulumda hiç parazit olmayacağı garanti edilemez. Bu cihaz radyo veya televizyon yayımlarında zararlı parazitlere neden olursa (bu durum, cihazın kapatılıp açılmasıyla saptanabilir), kullanıcının aşağıdaki önlemlerden bir veya birkaçını uygulayarak paraziti gidermesi önerilir:

- Alıcı antenin konumunu veya yönünü değiştirin.
- Cihazla alıcı arasındaki boşluğu artırın.
- Cihazı alıcının bağlandığından başka bir devreye ait bir prize bağlayın.
- Başka öneriler için satıcıya veya deneyimli bir radyo/TV teknisyenine başvurun.

Uyumluluktan sorumlu tarafça açıkça onaylanmamış tüm değişiklik ve tadilatlar kullanıcının cihazı çalıştırma yetkisini geçersiz kılabilir. Ürünle ya da ürünün kurulumunda kullanılacağı belirtilen ek bileşenler veya aksesuarlarla birlikte korumalı arabirim kabloları sağlanmışsa, FCC düzenlemelerine uyumluluk için bunların kullanılması gerekir.

Kore: Bu cihaz iç mekan kullanımları açısından EMC tescilli olduğundan, yaşama alanı gibi bir yerde kullanılabilir.

미 기기는 가정용으로 전자파적합등록을 한 기기로서 주거지역에서는 물론 모든 지역에서 사용할 수 있습니다.

Japonya: Bu aygıt, Bilgi Teknolojisi Ekipmanı Gönüllü Denetim Konseyi'nin (VCCI) standartlarına göre B Sınıfı üründür. Yaşama ortamlarında radyo veya televizyon yakınında kullanılırsa telsiz dalgalarında parazite neden olabilir. Cihazı yönerge kitabına uygun şekilde kurun ve kullanın.

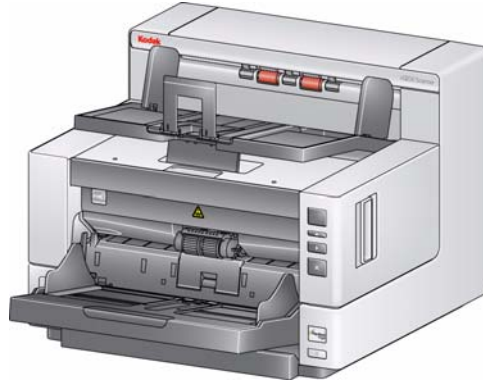
この装置は、情報処理装置等電波障害自主規制協議会（VCCI）の基準に基づきクラスB情報技術装置です。この装置は、家庭環境で使用することを目的としていますが、この装置がラジオやテレビジョン受信機に近接して使用されると、受信障害を引き起こすことがあります。
取扱説明書に従って正しい取り扱いをして下さい。

1 Genel Görünüm

İçindekiler

Destekleyici belgeler	1-1
Aksesuarlar	1-2
Paketin İçindekiler	1-2
Tarayıcı bileşenleri	1-3

Kodak i4000 Plus Serisi Tarayıcılar aşağıdaki modelleri içerir:



Kodak i4200 Plus Tarayıcı — dakikada en çok 100 sayfa hızla (200/300 dpi, siyah beyaz, gri tonlamalı ve renkli yatay yönde) letter boyutlu belge taraması gerçekleştiren, masaüstü çift taraflı renkli tarayıcı.

Kodak i4600 Plus Tarayıcı — dakikada en çok 120 sayfa hızla (200/300 dpi, siyah beyaz, gri tonlamalı ve renkli yatay yönde) letter boyutlu belge taraması gerçekleştiren, masaüstü çift taraflı renkli tarayıcı.

Bu Kullanım Kılavuzu'nda *Kodak i4000 Plus Serisi Tarayıcılarını* kullanma ve bu tarayıcıların bakımını yapma konusunda bilgi ve prosedürler bulunmaktadır. Bu kılavuzda yer alan bilgiler, aksi belirtilmedikçe, her iki tarayıcı modeli için de geçerlidir.

Destek belgeleri

Bu Kullanıcı Kılavuzu'na ek olarak aşağıdaki belgeler sunulur:

- **Kurulum Kılavuzu** — tarayıcının kurulumu için uygulanması gereken adımları içerir.
- **Tarayıcı Kurulum Kılavuzu** — *Kodak i4000 Plus Serisi Tarayıcıyla* bir TWAIN Veri kaynağı ve ISIS Sürücüsü verilir. Her Tarayıcı Kurulum Kılavuzu, temel görüntü işleme özelliklerinin kullanımını açıklar ve Kurulum CD'sinde PDF biçiminde sağlanır. Bu kılavuzları aynı zamanda web sitesinden de indirebilirsiniz.
- **Smart Touch İşlevi Kullanıcı Kılavuzu** — Smart Touch işlevinin kullanımına ilişkin bilgi ve prosedürler sağlar. Bu kılavuz, Kurulum CD'sinde PDF biçiminde sağlanmıştır. Bu kılavuzları aynı zamanda web sitesinden de indirebilirsiniz.
- **Başvuru Kılavuzu** — tarayıcınızın temizliğine yönelik kolay görsel adımlar sağlar. İleride kolayca başvurabilmek için bu kılavuzu tarayıcınızın yakınında tutun.

Web sitesi: www.kodak.com/go/docimaging

Aksesuarlar

Kodak Gelişmiş Yazıcı Aksesuarı — *Kodak Gelişmiş Yazıcı Aksesuarı*, taranan belgeye bilgi yazdırmanın etkin bir yolunu sağlar. Aksesuar tam tarayıcı hızında çalışır. Yazıcı tarih, saat, belge sıra numarası ve özel mesajlar ekleyebilir. Tüm yazıcı kontrol ve işlevlerine, TWAIN Veri kaynağı veya ISIS Sürücüsü aracılığıyla erişilebilir.

Uzun Belge Destekleri — uzun belge destekleri, 43,2 cm'den (17 inç) daha uzun belgeleri taramak için kullanılabilir. Bu uzun belge destekleri, 66,04 cm, 76,2 cm ve 86,36 cm (26- 30- ve 34-inç) uzunluklarında bulunabilir.

Kodak Ultra Hafif Kağıt için Besleme Kiti — 25 g/m² ila 80 g/m² kg kağıt ağırlığı aralığında hafif kağıt beslemenizi sağlar. (7 ila 20 lbs). *Kodak Ultra Hafif Kağıt için Besleme Kiti*, çok hafif kağıtları tarayıcı aktarımından beslemek için özel olarak tasarlanmış bir besleme modülü ile ayırma silindiri içerir.

Kodak A3 Düz Yatak Aksesuarı — *Kodak A3 Düz Yatak aygıtı*, *Kodak i4000 Plus Serisi Tarayıcınızda* 11 x 17 inç (A3) boyuta kadar istisna belgelere tarama yeteneği sağlar. Katalog No. 179 6747

Kodak Legal Düz Yatak Aksesuarı — *Kodak Legal Düz Yatak*, aşağıdaki boyutlara kadar olan özel durum belgelerine tarama özelliği sağlar: Legal / 8,5 x 14 inç / 216 x 356 mm. KAT No. 119 9470

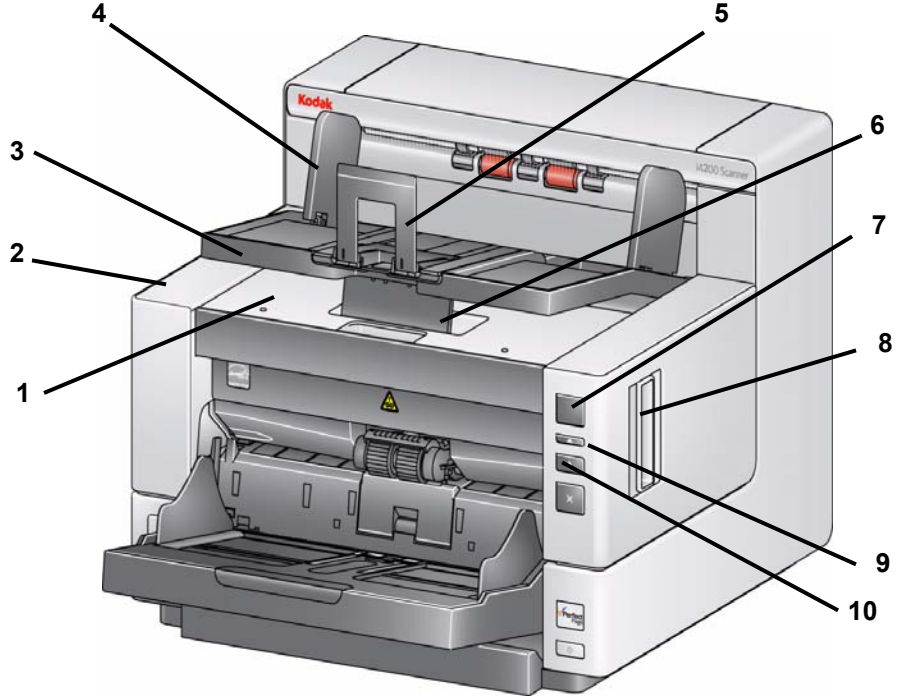
Paketin içindekiler

Başlamadan önce kutuyu açın ve içeriğini kontrol edin:

- *Kodak i4200 Plus* veya *i4600 Plus Tarayıcı*
- Çıkış tepsi
- USB 2.0 kablosu
- AC güç kablosu setleri
- Aşağıdakileri içeren Hoş Geldiniz Klasörü:
 - Kurulum CD'si
 - Uygulama CD'leri
 - Garanti/Kayıt belgeleri
 - Basılı Kullanıcı Kılavuzu, Türkçe
 - Basılı Referans Kılavuzu (çok dilli)
 - Basılı Kurulum Kılavuzu
 - Örnek Temizleme Seti
 - Hizmet ve Destek İletişim Bilgileri belgeleri
 - Çeşitli broşürler

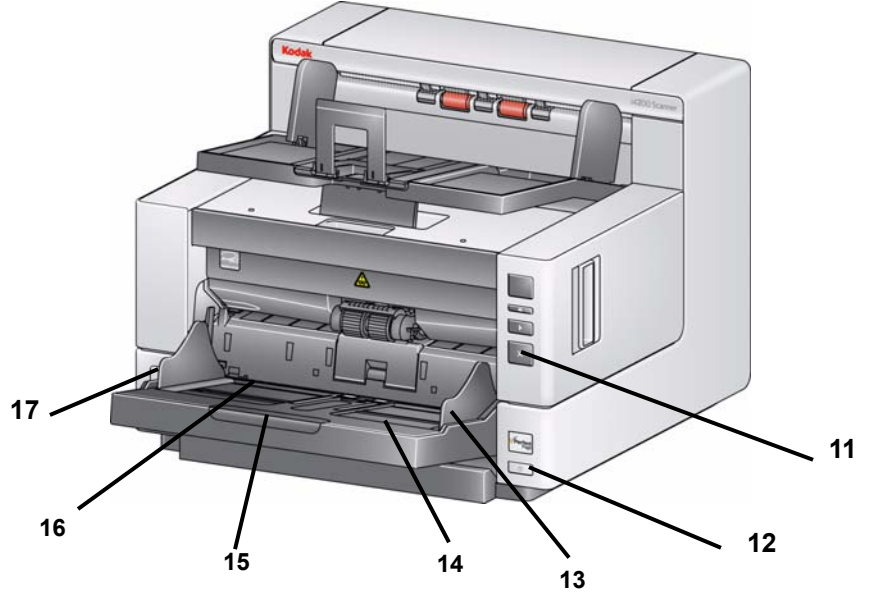
Tarayıcı bileşenleri

Önden görünüş



- 1 **Yazıcı erişim kapağı** — yazıcı konumlarını değiştirmek ve bakım için besleme modülü serbest bırakma topuzuna ve isteğe bağlı Gelişmiş Yazıcıya erişmek üzere bu kapağı kaldırın. Tarayıcı seri numarası ve K numarası da bu alanda yer alır.
- 2 **Tarayıcı kapağı** — iç bileşenlere erişim sağlar.
- 3 **Çıkış tepsisi** — taranan belgeleri biriktirir.
- 4 **Çıkış tepsisi yan kılavuzları** — belge boyutuna göre içe veya dışa doğru hareket ettirilebilir ya da çıkış tepsisinin üzerine düz katlanabilir.
- 5 **Belge durdurucusu** — belgelerin destelenmesine yardımcı olur. Taradığınız belgelerin boyutlarına uygun olması için bu durdurucuyu içe veya dışa doğru hareket ettirilebilirsiniz ya da çıkış tepsisinin üzerine düz katlanabilir.
- 6 **Çıkış tepsisi yükseklik ayarı sekmesi** — bu sekme, gelişmiş belge taraması için tarama yaparken çıkış tepsisinin önünü kaldırmak üzere çekilmelidir. Çıkış tepsisi kaldırıldığında, bu sekme otomatik olarak serbest bırakılır ve yazıcı erişim kapağının üstünde durur.
- 7 **İşlev penceresi** — 0 - 9 arasındaki sayıları görüntüler. Bu sayılar önceden tanımlı bir işleve karşılık gelir. Diğer görüntü desenleri de tarayıcı durumunu veya kullanıcı eylemini belirtmek üzere kullanılabilir. Daha ayrıntılı bilgi için Bölüm 6'ya bakın.
- 8 **Tarayıcı kapağı serbest bırakma mandalı** — tarayıcı kapağını açmak için kolu ileri doğru çekin.
- 9 **Kayıdırma düğmesi** — tarama için önceden tanımlanmış işlevler ve uygulamalar arasında seçim yapmanızı veya ilerlemenizi sağlar.
- 10 **Başlat/Sürdür düğmesi** — taramayı başlatmak veya sürdürmek için bu düğmeye basın. Tarayıcı durumunu belirten bir yeşil LED de içerir (yani, güç açık ve taramaya hazır).

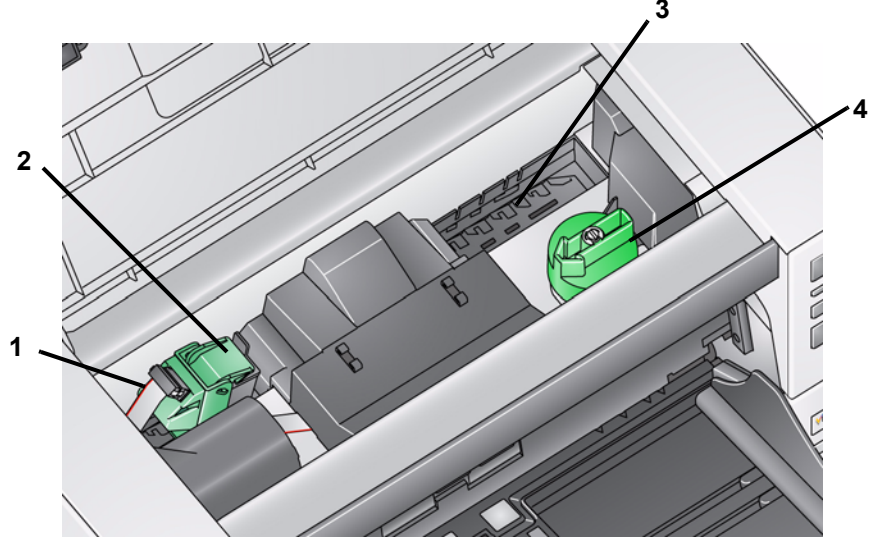
- 11 **Durdur/Duraklat düğmesi** — taramayı geçici olarak duraklatmak için bir kez basın (ardından taramayı sürdürmek için Başlat/Sürdür düğmesi kullanılabilir). Taramayı durdurmak için iki kez basın. Bu düğme üzerindeki kırmızı LED, olası bir hatanın algılandığını gösterir (örn., belge sıkışması).
- 12 **Güç düğmesi** — tarayıcıyı açmak için bir kez basın veya tarayıcıyı kapatmak için basıp bir saniye basılı tutun.
- 13 **Giriş Yükseltici yan kılavuzları** — taramak istediğiniz belge boyutunu alması için kılavuzları içeri veya dışarı kaydırın. Yan kılavuzlar, çeşitli genişlikleri alabilecek şekilde sola, ortaya veya sağa ayarlanabilir. Yan kılavuzlar istenirse yerine de sabitlenebilir.



- 14 **Giriş tepsi** — En çok 500 belge(20 lb/80 gr/m²) alır. Giriş yükseltici, 25, 100, 250 veya 500 belge alacak şekilde ayarlanabilir. Giriş yükseltici, kullanılmadığında katlanabilir.
- 15 **Giriş Yükseltici uzatması** — 35,6 cm (14 inç) değerinden daha uzun belgelere uyum sağlaması için bu uzatmayı çekin.
- 16 **Yazdırma konumu göstergeleri** — yazdırma konumunun kağıt üzerindeki yerini gösteren giriş yükselticilerinin kenarındaki çıkıntılardır.
- 17 **Aralık serbest bırakma kolu** — Özel işlem gerektiren belgeler için besleme modülü ile ayırma modülü arasındaki boşluğu el ile ayarlamak üzere bu mandalı yukarı itin.

Yazıcı erişim görünümü

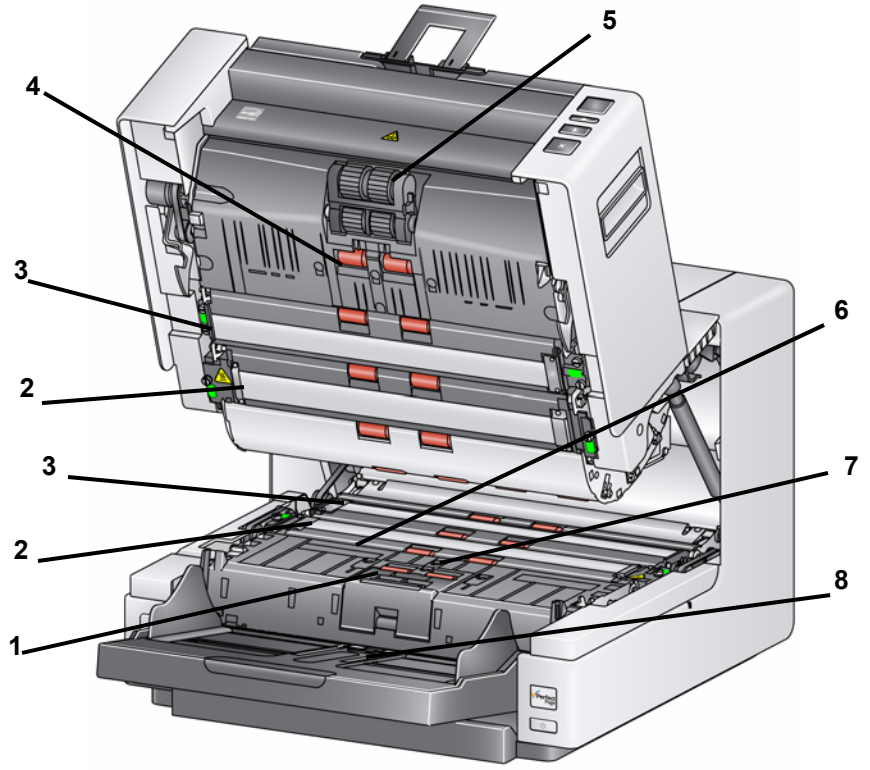
Kodak Gelişmiş Yazıcı Aksesuarınız yoksa bile, tarayıcının bu alanına erişmeniz gerekecektir. Besleme modülü serbest bırakma topuzu, bu alandır.



- 1 **Yazıcı kablosu** — bu kablo, Gelişmiş Yazıcıyla iletişimi sağlamak için doğrudan yazıcı şaryosuna bağlanır.
- 2 **Gelişmiş Yazıcı şaryosu/kartuşu** — belgelerde ön yazdırmayı sağlar. *Bu, yalnızca Gelişmiş Yazıcı Aksesuarı kuruluysa mevcuttur.*
- 3 **Yazdırma konumları** — 8 yazdırma konumu mevcuttur.
- 4 **Besleme modülü serbest bırakma topuzu** — temizleme veya değiştirme amacıyla besleme modülünü konumundan ayırmak için bu topuzu çevirin. Serbest bırakma topuzundaki ok, besleme modülü takılı olduğunda sola; modül takılı olmadığına ise sağa bakmalıdır.

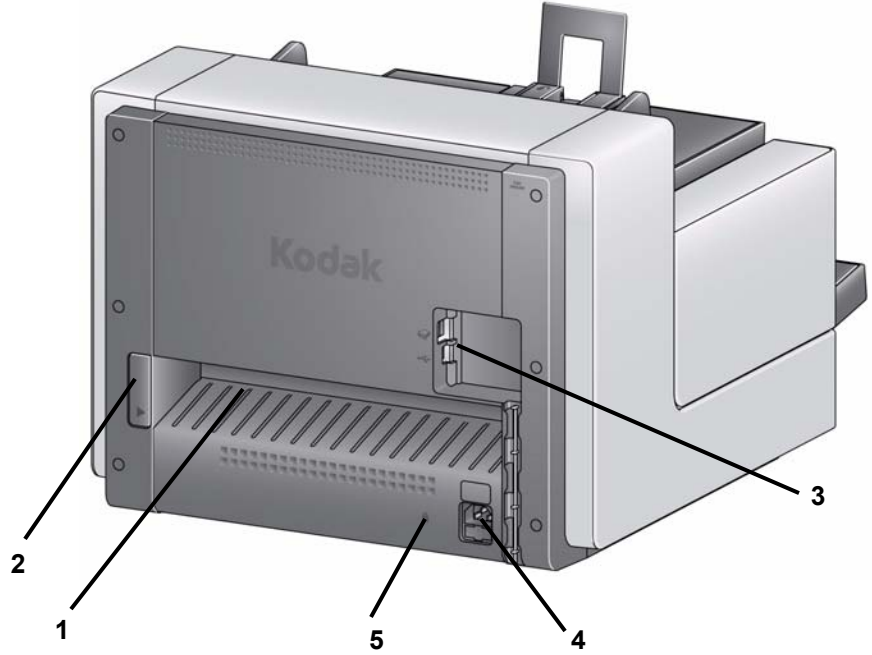
İç görünüm

Tarayıcı kapağı serbest bırakma mandalını ileri doğru çektiğinizde, aşağıdaki iç bileşenler görünür.



- 1 **Besleme modülü** — farklı boyut, kalınlık ve dokudaki belgelerin düzgün beslenmesini ve ayrılmasını sağlar.
- 2 **Resim kılavuzları** — en iyi resim kalitesini korumak için görüntüleme kılavuzlarını temiz tutun.
- 3 **Siyah/Beyaz arka plan** — uygulama yazılımını kullanarak bu arka planı Beyaz veya Siyah olarak değiştirebilirsiniz. Normal tarama koşulları altında, siyah arka planı kullanırsınız. Bir yüzü baskılı olan hafif veya ince kağıt tarıyorsanız, son resimdeki taşmayı yok etmek için beyaz arka planı kullanabilirsiniz. Ayrıntılı bilgi için *Resim İşleme Kullanıcı Kılavuzu - TWAIN Veri kaynağı/ISIS Sürücüsü* kısmına bakın.
- 4 **Silindirler** — belgelerin tarayıcı içinde düz şekilde aktarılmasını sağlar.
- 5 **Besleme modülü** — farklı boyut, kalınlık ve dokudaki belgelerin düzgün beslenmesini ve ayrılmasını sağlar.
- 6 **Mürekkep kurutma kağıdı kanalları ve mürekkep kurutma kağıtları** — bu kanalların içine yerleştirilen mürekkep kurutma kağıtları, isteğe bağlı Gelişmiş Yazıcı Aksesuarından gelen mürekkep kalıntısını toplar.
- 7 **Sensörler** — bu üç ultrasonik sensör, çoklu beslenen belgelerin algılanmasına yardım eden kağıt yolunun genişliğini kapatır.
- 8 **Kağıt algılama sensörü** — Giriş yükselticide belge olup olmadığını algılar. Belgeler, tarayıcının taramaya başlaması için belgelerin bu sensörü kapatması gerekir.

Arka görünüm



- 1 **Arka belge çıkışı** — istisna belgeleri tarayıcının arkasından çıkarmanızı sağlar.
- 2 **Arka belge çıkışı geçiş anahtarı** — tarayıcının düz kağıt yolu seçeneğinin, arka belge çıkışından istisna belgelerinin alınmasını sağlamak için bu anahtar ile geçiş yapın.
- 3 **USB bağlantı noktaları** — tarayıcıyı bilgisayara bağlar ve diğer çevre birim aygıtlarının bağlantısını sağlar.
- 4 **Güç bağlantı noktası** — Güç kablosunu tarayıcıya bağlar.
- 5 **Güvenlik kilidi bağlantı noktası** — güvenlik kilidini tarayıcıya bağlar. Ofis malzemeleri satan bir mağazadan standart bir güvenlik kilidi satın alabilirsiniz. Kurulum prosedürleri için güvenlik kilidi ile birlikte verilen prosedürlere bakın.

2 Kurulum

İçindekiler

Tarayıcı kurulumu.....	2-1
<i>Kodak Sürücü Yazılımını yükleme</i>	2-2
Çıkış tepsisini takma.....	2-3
Güç kablosu ve USB kablosunu bağlama	2-3
Tarayıcıyı açma	2-4
Tarayıcıyı kapatma	2-4

Tarayıcıyı kurma

Bu bölümde, tarayıcınızla birlikte verilen *Kurulum Kılavuzu* hakkında ayrıntılı bilgi bulabilirsiniz. Tarayıcınızın kurulumunu yapmak için bu adımları belirtilen sırayla uygulayın.

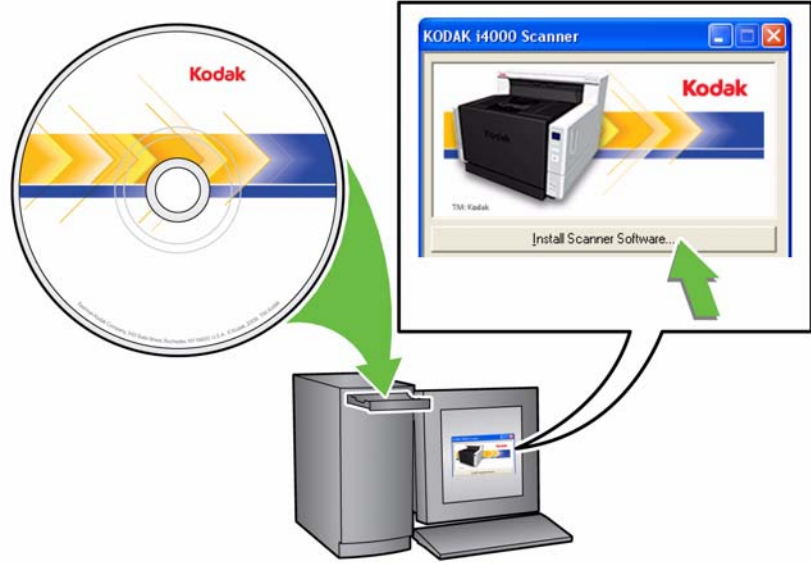
NOTLAR:

- *Kurulum Kılavuzu*'ndaki adımların tümünü zaten uyguladıysanız bu bölümü atlayın.
- Tarayıcıyı yerine yerleştirirken, arka çıkışı kullanacaksanız tarayıcının arkasında yeterli boşluk bıraktığınızdan emin olun. Arka belge çıkışıyla ilgili ayrıntılı bilgi edinmek için, Bölüm 3'te "Çıkış tepsisini ayarlama" başlıklı kısma bakın.

Kodak Sürücü Yazılımını Yükleme - Windows işletim sistemleri

USB kablosunu, **Kodak Sürücü Yazılımını** yüklemeyen önce takmayın.

1. **Kodak i4000 Plus Serisi Tarayıcı** Yükleme CD'sini CD-ROM sürücüsüne takın. Kurulum programı otomatik olarak başlar.
2. **Install Scanner Software** (Tarayıcı Yazılımını Yükle) seçeneğini belirtin.



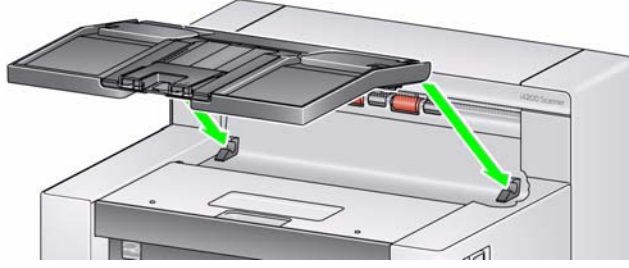
NOTLAR:

- CD otomatik olarak başlamazsa, masaüstünüzde Bilgisayarım simgesini açın. CD-ROM sürücünüzü belirten simgeyi çift tıklatın ve ardından **setup.exe** dosyasını çift tıklatın.
 - **Portions of this application are already installed** (Bu uygulamanın bölümleri önceden yüklenmiş) mesajı görüntülenirse, yükleme işlemine devam etmek için **Evet**'i tıklatın. Önceden yüklü olan ve bu tarayıcıyla paylaşılan **Kodak** Tarayıcı yazılımını güncellenir.
3. Hoş Geldiniz ekranı görüntülediğinde **Next** (İleri) öğesini tıklatın.
 4. Yazılım Lisansı Sözleşmesi'ni okuyun ve **I Agree** (Kabul Ediyorum) seçeneğini tıklatın. Kurulum başlar ve birkaç ilerleme ekranı görüntülenir.
 5. Yükleme işlemi tamamlanınca **Finish** (Son) seçeneğini tıklatın.
 6. Yükleme CD'sini CD-ROM sürücüsünden çıkarın.

Çıkış tepsisini takma

Kodak i4000 Plus Serisi Tarayıcısını paketten çıkardığınızda, çıkış tepsisini ayrı bir kutuda paketlenmiş olarak görürsünüz.

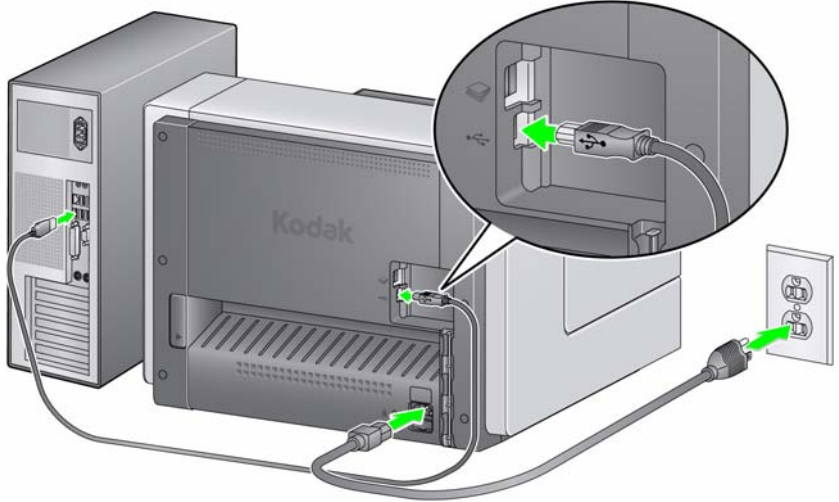
- Tarayıcıdaki çıkış tepsisini yuvalarını bulun, çıkış tepsisini yuvalarla hizalayın ve yerine yerleştirin.



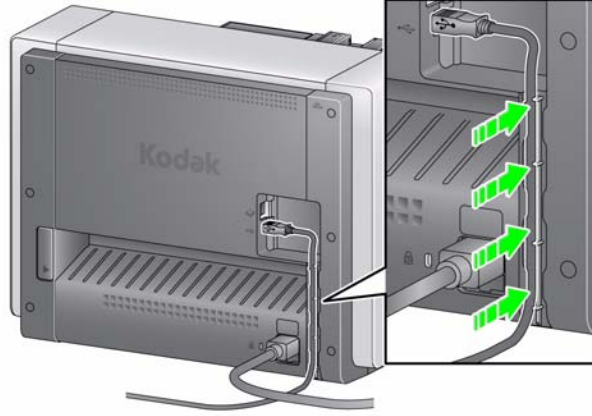
Güç kablosunu ve USB kablosunu bağlama

Sürücüler yüklendikten sonra güç kaynağını, güç kablosunu ve USB kablosunu tarayıcıya bağlayın. Gerekli bağlantıları yapmak için aşağıdaki resme bakın. Elektrik prizinin tarayıcıdan en fazla 1,52 metre (5 ft) mesafede ve kolay erişilebilir olmasını sağlayın.

1. Tarayıcınızla birlikte gelen güç kabloları setinden bölgeniz için uygun AC kablosunu seçin.
2. Güç kaynağının çıkış güç kablosunu tarayıcının güç bağlantı noktasına takın. Yerine güvenli bir şekilde takıldığından emin olun.
3. Güç kablosunun diğer ucunu, duvardaki prize takın.
4. USB kablosunu tarayıcının USB bağlantı noktasına takın.
5. USB kablosunun diğer ucunu, bilgisayarınızın uygun USB bağlantı noktasına takın.

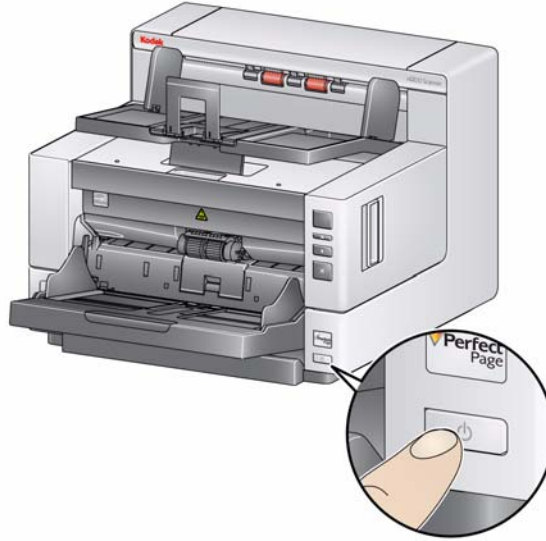


6. Güç kablosunu ve USB kablosunu tarayıcının arkasındaki kablo yönlendirme kanalına sabitleyin.



Tarayıcıyı açma

- Güç düğmesine basın.



Tarayıcıyı açtığınızda, giriş yükseltici önceden açık değilse, açılır ve **Başlat/Sürdür** düğmesindeki yeşil gösterge, tarayıcı bir dizi otomatik testten geçerken yanıp söner.

Tarayıcının açılış dizisini tamamlaması ve taramaya hazır olması, 15 saniyeden daha kısa sürer.

Yükleme işlemi tamamlandığında ve tarayıcı taramaya hazır olduğunda, Başlat/Sürdür düğmesindeki yeşil LED yanıp sönmeyi durdurup sürekli yanmaya başlar ve işlev penceresinde **1** sayısı görüntülenir. Başka sayılar görüntülenirse, bu kodların açıklaması için Bölüm 6'daki, "LED hata kodları" başlıklı kısma bakın.

Tarayıcıyı kapatma

- Güç düğmesine bir saniye kadar basın.

3 Tarama

İçindekiler

Hızlı başlat	3-1
Tarayıcınızı taramaya hazırlama	3-1
Giriş yükselticisini ayarlama	3-2
Uzun belge desteğini takma	3-4
Çıkış tepsisini ayarlama	3-4
Belgelerinizi taramaya hazırlama	3-6
Tarama uygulamanızı seçme	3-7

Hızlı başlat

*Kodak i4000 Plus Serisi Tarayıcıları, kullanımı kolay olacak ve taramaya hemen başlayabilmenizi sağlayacak şekilde tasarlanmıştır. PDF'ye taramaya başlamak için yapmanız gereken tek şey, belgelerinizi giriş yükselticisine yerleştirmek, **Kaydırma** düğmesi ile “2” sayısını görüntülemek ve **Başlat/Sürdür** düğmesine basmaktır. İşte bu kadar kolay!*

Kodak i4000 Plus Serisi Tarayıcınızın tüm özellikleri hakkında ayrıntılı bilgi edinmek için bu bölümün devamını okuyun.

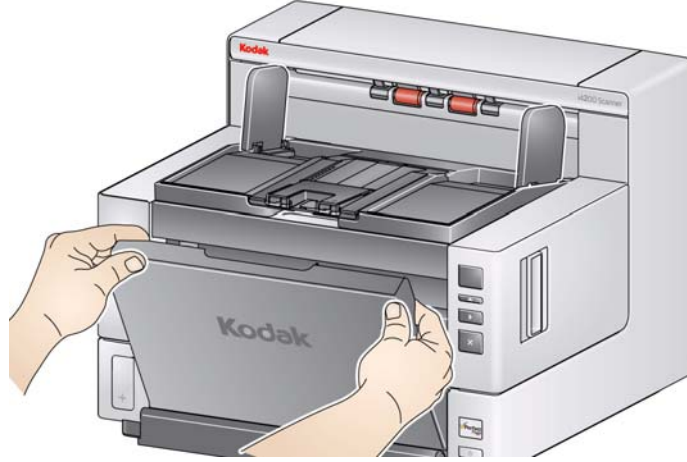
Tarayıcınızı taramaya hazırlama

1. Tarayıcının açık ve taramaya hazır olduğundan emin olun (Başlat/Sürdür düğmesinin LED 'i yeşildir ve sürekli yanar).
NOT: İşlev kodlarından herhangi biri (örn., U1, U2, vs.) görüntüleniyorsa, bu kodlar **Durdur/Duraklat** düğmesine basılarak temizlenebilir.
2. Giriş yükselticisini tarama ihtiyaçlarınıza uygun şekilde ayarlayın. Ayrıntılı bilgi için, “Giriş yükselticisini ayarlama” başlıklı kısma bakın.
3. Çıkış tepsisini, tarama gereksinimlerinize uyacak şekilde ayarlayın. Daha fazla bilgi için “Çıkış tepsisini ayarlama” başlıklı kısma bakın.
4. Tarama uygulamanızı seçin. Tarayıcı Smart Touch işlevi ve *Kodak Capture Desktop* Yazılımıyla birlikte gelir.

Giriş yükselticisini ayarlama

Yan kılavuzları ve giriş yükselticinin yüksekliğini tarama ihtiyaçlarınıza göre ayarlayabilirsiniz. Tarayıcı kullanılmadığında, giriş yükseltici tarayıcıya doğru katlanabilir.

NOT: Giriş yükseltici, kapatılmadan önce en düşük konumda olmalıdır.

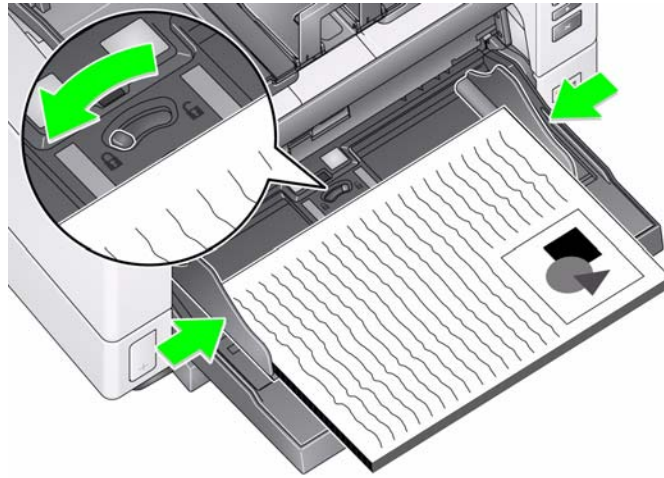


- **Yan kılavuzları ayarlama** — yan kılavuzlar sağ kenardan, sol kenardan veya ortadan beslenecek şekilde ayarlanabilir. Yan kılavuzlar ortadan besleme için birlikte ya da ofset besleme (sağ kenar veya sol kenar) için ayrı ayrı hareket ettirilebilir. Yan kılavuzları hareket ettirmeden önce, kilitleme anahtarının **kilitli** konumda olmadığından emin olun (aşağıda görebilirsiniz).

NOT: İsteğe bağlı Gelişmiş Yazıcıyı kullanırken belgelerin giriş yükselticiye, yazdırma dizesi doğru konumda hizalanacak şekilde yerleştirilmesi gerekir. Ofset besleme gerekebilir.

- **Yan kılavuzları kilitleme** — yan kılavuzlar ayarlandıktan sonra yerlerine kilitlenmelidir. Bu, yazdırma dizelerinin yerleşimi önemli olduğunda yararlı olabilir.

Yan kılavuzları kilitlemek için giriş yükselticideki belgeleri kaldırın ve kilit anahtarını sola (kilitli konuma) getirin.

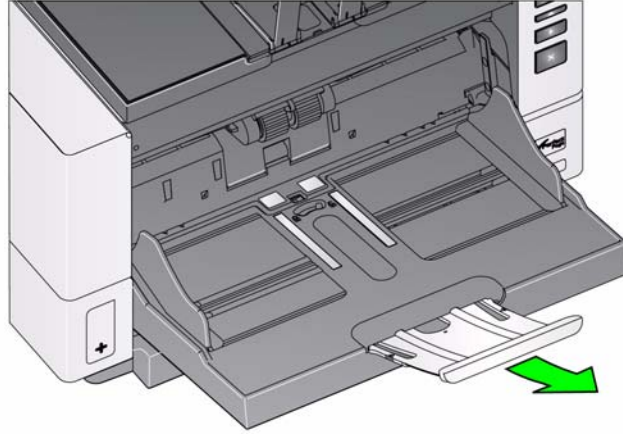


- **Giriş yükselticinin yüksekliğini ayarlama** — giriş yükseltici 25, 100, 250 veya 500 belgelik 20 lb./80 g/m² bond kağıt yığınlarını alacak şekilde ayarlanabilir. Giriş yükseltici ayarları, tarama uygulaması yazılımınız aracılığıyla yapılır (yani, TWAIN Veri kaynağı veya ISIS Sürücüsü).

Giriş yükseltici, 25 olarak ayarlandığında, yukarı konumunda kalır. Giriş yükseltici, 100, 250 veya 500 olarak ayarlandığında, giriş yükseltici otomatik olarak belgeleri beslemek için yükselir ve yığınınızdaki son belge de beslendikten sonra alçalır.

- **Giriş yükselticisini ayarlama**

- **35,6 cm (14 inç) uzunluğa kadar olan belgeler** — ayarlama gerektirmez.
- **35,6 ila 43,2 cm (14 ila 17 inç) uzunluğundaki belgeler** — uzun belge desteğini çekin.



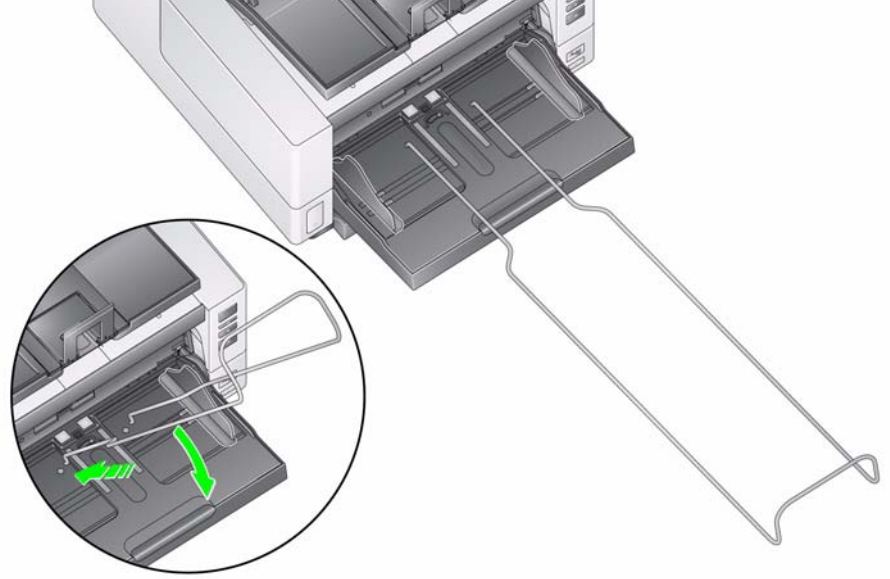
- **43,2 cm (17 inç) değerinden uzun olan belgeler** — 43,2 cm (17 inç) değerinden uzun olan belgeleri tarıyorsanız, tarayıcı sürücüsü bu uzunluktaki belgelere uygun olarak şekilde **ayarlanmalıdır**. Device-General (Cihaz-Genel) sekmesindeki **Maximum Length** (Maksimum Uzunluk) seçeneğinin (TWAIN Veri kaynağı) veya Scanner (Tarayıcı) sekmesindeki **Longest Document** (En Uzun Belge) seçeneğinin (ISIS Sürücüsü) taramakta olan en uzun belgeden daha uzun olarak ayarlandığını doğrulayın.

NOTLAR:

- 43,2 cm'den (17 inç) daha uzun belgelerin taranması için operatör yardımı gerekebilir.
- 43,2 cm'den (17 inç) daha uzun belgeleri tarıyorsanız, uzun belge desteği kullanmanız önerilir. Uzunluğu 43,2 cm (17 inç) ila 86,36 cm (34 inç) olan belgeleri taramak üzere üç farklı uzun belge desteği bulunur. Bölüm 5'teki, "Malzemeler ve Sarf Malzemeleri" başlıklı kısma bakın.
- **Belge ağırlıkları** — giriş yükseltici için maksimum belge ağırlığı, yaklaşık olarak 500-tabakalık A3 (11 x 17-inç) kağıt topunun ağırlığı kadardır. A3'ten (11 x 17-inç) daha geniş belgeleri tarıyorsanız, önerilen ağırlık kapasitesi 4.5 kg (10 libre) değerini geçmemelidir. Taradığınız belgeler A3 (11 x 17-inç) boyutundan daha genişse, her defasında 100 tabakadan daha az belgeyi tarayın.

Uzun belge desteğini takma

- Uzun belge desteğinin uçlarını giriş yükselticideki veya çıkış tepsisindeki deliklere takın ve belge desteğini aşağı doğru yerine yerleştirin.

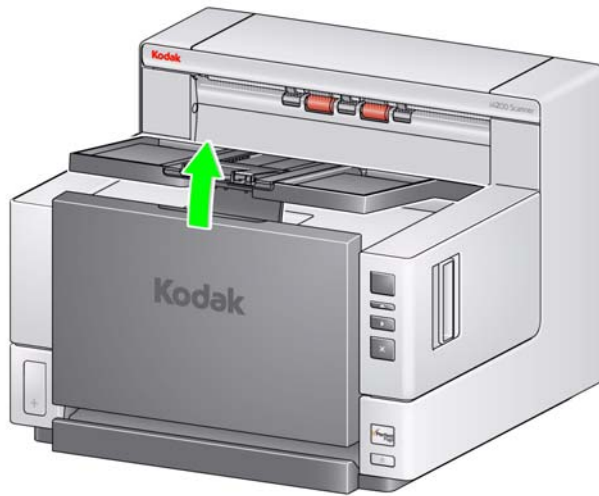


Çıkış tepsisini ayarlama

Kodak i4000 Plus Serisi Tarayıcıları, birçok kullanıcının çıkış tepsiyi yan kılavuzları veya belge durdurucusu desteği olmadan belgeleri tarayabilmesini sağlayan gelişmiş yığılma performansı ile tasarlanmıştır. Bir veya her iki yan kılavuz da aşağıda ve yükseklik ayarı tırnağı yukarıda olduğunda, taranan belgeleri tarayıcının ön, sağ veya sol tarafından çabuk ve kolayca alabilirsiniz. Yan kılavuzları ve belge durdurucusunu kullanmadan önce bu yöntemi kullanmayı deneyin.

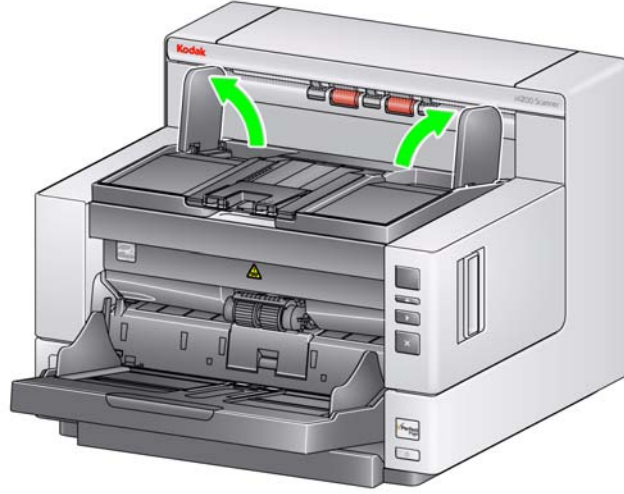
NOT: Yan kılavuzları ve belge durdurucusunu kullanmak sizin için daha kolaysa, ayarlama prosedürleri için bir sonraki kısma bakın.

- **Çıkış tepsisinin açısını ayarlama** — en iyi yığın performansını yakalamak için belgeleri, çıkış tepsisinin açısı “yukarı” konumdayken taramanız önerilir. Yalnızca çıkış tepsisinin ön tarafını kaldırın ve yükseklik ayarı tırnağı, çıkış tepsisinin altından kurtulacaktır.

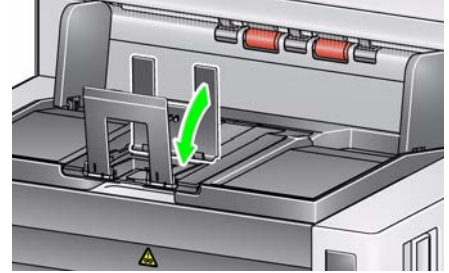
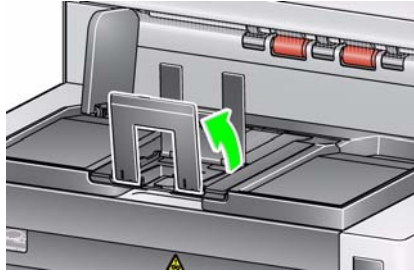
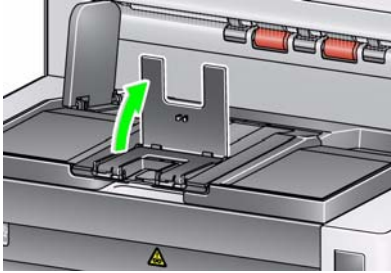


Çıkış tepsisini indirmek için, yükseklik ayarı tırnağını dikkatli bir şekilde çıkış tepsisinin altına doğru itin ve aynı zamanda çıkış tepsisini yazıcı erişim kapağının üzerine indirin.

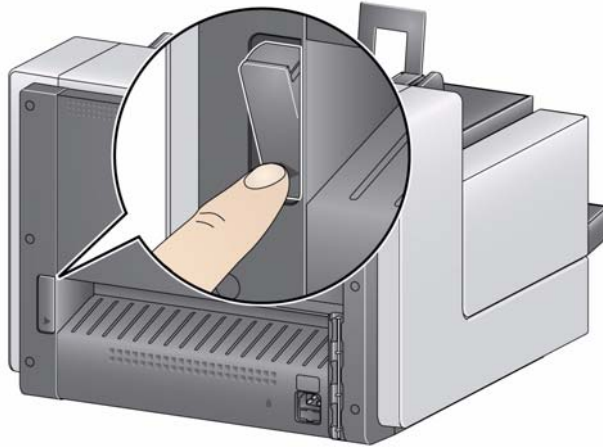
- **Yan kılavuzları ayarlama** — çıkış tepsisindeki yan kılavuzları açın ve giriş yükselticideki yan kılavuzların konumuyla eşleşecek şekilde ayarlayın. Yan kılavuzlar da çıkış tepsisine doğru düz bir şekilde katlanabilir.



- **Belge durdurucusunu ayarlama** — çıkış tepsi belge durdurucusunu, beslenen en uzun belgeden biraz daha uzun olacak şekilde ayarlayın. Çıkış tepsinin alabileceğinden daha uzun belgeler tarıyorsanız, belge durdurucusunu çıkış tepsinin üzerine düz bir şekilde katlayın.



- **Arka belge çıkışını açma** — dikkat edilmesi gereken belgeler (örn., hassas belgeler, sevkiyat zarfları, vs.) arka belge çıkışı kullanılarak alınabilir. Bu çıkış, istisna belgelerinin aktarımdan geçmesini sağlayan düz kağıt yolunu sağlayarak olası bir kağıt sıkışması riskini azaltmış olur.



Arka belge çıkışını şu durumlarda kullanın:

- aktarımda dönemeyecek kadar sert (katı) olan ve sıkışan belgeler (işlev penceresinde U9 görüntüleniyor).
- hassas olan ve katlamak istemediğiniz belgeler.
- çıkış yığınının sırası önemli olmadığında.
- belgeler taramadan sonra gerekmediği zaman doğrudan geri dönüşüm kutusuna tarandığında.
- fotoğraflar tarandığında.

NOTLAR:

- İşlem bittiğinde arka belge çıkışı anahtarını orijinal konumuna getirdiğinizden emin olun.
- Bu seçeneği kullanırken belgeleri beslemek için tarayıcının arkasında yeterli derecede boşluk bıraktığınızdan emin olun.
- Arka belge çıkışı aracılığıyla birçok belgeyi tararken, belgeler ters tarama sırasında çıkacaktır.

Belgelerinizi taramaya hazırlama

1. Standart kağıt boyutuna sahip belgeler tarayıcıya kolaylıkla beslenir. Belgelerinizi tarama işlemi için düzenlerken, belgeleri giriş kenarları giriş yükselticide hizalı ve ortalanmış olacak şekilde yığın haline getirin. Bu işlem, besleyicinin belgeleri tarayıcıya her seferde bir tane göndermesine imkan tanır.
2. Taramadan önce tüm zimba tellerini ve ataşları çıkarın. Belgelerdeki zimba telleri ve ataşlar tarayıcıya ve belgelere zarar verebilir.
3. Tarama başlatılmadan önce kağıt üzerindeki her türlü mürekkep ve daksil kurumuş olmalıdır.
4. Yırtık, bozuk veya buruşuk kağıtlar tarayıcıdan başarıyla geçirilebilir. Ancak, hiçbir tarayıcı olabilecek her tür bozuk kağıdı sistemden geçiremez. Belirli bir bozuk belgenin tarayıcıdan geçirilebileceğinden kuşkuysanız, belgeyi açık bir koruyucu kılıf içine yerleştirin ve arka belge çıkışını kullanın. Kılıflar, önce katlanmış kenarı girecek şekilde ve aralık serbest bırakma geçiş anahtarı kullanılarak, birer birer el ile beslenmelidir.

NOT: İsteğe bağlı Kodak A3 Düz Yatak Aksesuarı hassas dokümanların taraması için de kullanılabilir.

5. Taramak istediğiniz belgeleri giriş yükselticiye yerleştirin. Tek taraflı belgeler tarıyorsanız, taramak istediğiniz tarafın giriş yükselticiye baktığından emin olun.

NOTLAR:

- Bazı çok kalın ve/veya sert belgeler (sevkiyat zarfları) aşağıdakileri gerektirebilir:
 - Arka belge çıkışının kullanılması.
 - Aralık serbest bırakma geçiş anahtarının kullanılması.
 - Ön ayırma parçasının kaldırılması.
 - Tarayıcı aktarım hızını azaltmak için 300 dpi veya daha yüksek çözünürlükte taramak.

Tarama uygulamanızı seçme

Kodak, tarayıcınızla birlikte iki tarama uygulaması sağlamıştır.

- **Smart Touch** — Kodak'ın sunduğu Smart Touch işleviyle sık kullanılan tarama görevlerini hızlı ve kolay bir şekilde gerçekleştirebilirsiniz.

Bu görevlerden bazıları şunlardır:

- müşterilerden gelen yazışmaları tarama ve diğer şubelerdeki çalışma arkadaşlarınızla paylaşma
- basılı bir raporun arama yapılabilir bir PDF'ini oluşturma
- belgelere eklenecek metni tarama

Dokuz önceden tanımlı görevin kısayolunu kullanabilirsiniz. Kendi özel görevlerinizi oluşturmak için istediğiniz kısayolları değiştirebilir ve yeniden adlandırabilirsiniz. Ayrıca resimleri hedeflerine göndermeden önce, bunlara önizleme yapabilir ve resimleri kolayca düzenleyebilirsiniz (yakınlaştırma, kaydırma, döndürme, kırma, vs.).

Smart Touch hakkında daha ayrıntılı bilgi için Kurulum CD'sinde *Smart Touch Kullanım Kılavuzu*'na bakın.

- **Kodak Capture Desktop Yazılımı** — özellikle taranan belgelerin işlenmesini ve paylaşılmasını kolaylaştırmak üzere tasarlanmış olan sezgisel ve kullanımı kolay bir yakalama yazılımı uygulaması. *Kodak Capture Desktop Yazılımı* ile, "sınırların ötesinde" bir ürüne sahip olursunuz ve tek belgeden dağıtım veya departman ortamlarındaki daha geniş toplu işlere kadar her şeyi hemen yakalayabilir, düzenleyebilir ve çıkışını alabilirsiniz.

Kolay ve verimli tarama için vazgeçilmez özelliklere sahip olmanın yanı sıra, *Kodak Capture Desktop Yazılımı* aynı zamanda resim ve veri yakalama otomasyonu için birçok gelişmiş özelliği de sunan *Kodak Capture Pro Yazılımı*'nın tasarımını ve arayüzünü de paylaşır.

Tam bir simgeye dayalı araçlar ve diğer özellikler seti sayesinde, *Kodak Capture Desktop Yazılımı*, basitleştirilmiş bir tarama sunar. Çabuk ve kolayca dosyaya tarayın, aratılabilir PDF'ler oluşturun veya bilgilerinizi Microsoft SharePoint gibi ortak bir konumda birleştirin.

Kodak Capture Pro Yazılımı, *Kodak i4000 Plus Serisi Tarayıcılar*la da kullanılabilir. Ayrıntılı bilgi için www.Kodak.com/go/capturepro adresini ziyaret edin.

Başka birçok şirketin de tarama uygulamaları *Kodak i4000 Plus Serisi Tarayıcıları*nı desteklemektedir. Bu uygulamaları kullanırken destek için bu şirketlerle iletişime geçin.

4 Belge Yazdırma

İçindekiler

Yazıcı teknik özellikleri	4-2
Mürekkep kartuşunu Takma/Değiştirme	4-3
Yazdırma sınaması yapma.....	4-5
Yazdırma konumlarını değiştirme.....	4-8
Mürekkep kurutma kağıdı şeritlerini Takma/Değiştirme	4-9
Sorun giderme	4-10

Bu bölümde, isteğe bağlı *Kodak* Gelişmiş Yazıcının kullanılmasıyla ilgili bilgi verilmektedir. Yazdırma seçeneğini kullanmak için Gelişmiş Yazıcı Aksesuarını satın almış ve kurmuş olmalısınız.

NOT: Bu aksesuarı nasıl kuracağınızı gösteren prosedürler için Gelişmiş Yazıcı Aksesuarıyla gelen talimatlara bakın.

Yazdırma ve yazdırma dizesini ayarlama hakkında daha ayrıntılı bilgi için tarama uygulaması belgelerinde veya CD'de bulunan *TWAIN Veri kaynağı için Tarayıcı Kurulum Kılavuzu*'na veya *ISIS Sürücüsü*'ne bakın.

Gelişmiş Yazıcı, tam yazıcı hızında çalışır. Yazıcı tarih, saat, belge sıra numarası ve özel mesajlar ekleyebilir.

Yazdırma dizeleri hem her belge için aynı kalan bilgileri (yani, toplu iş adı veya operatör gibi) hem de her belgede değişebilen bilgileri (yani, belge sıra sayısı gibi) içerecek şekilde yapılandırılabilir.

Tüm yazıcı kontrol ve işlevlerine, *TWAIN Veri kaynağı* veya *ISIS Sürücüsü* aracılığıyla erişilebilir.

NOTLAR:

- Yazdırma, etkinleştirilmelidir ve mürekkep kartuşu, tarama oturumu başlatılmadan önce takılmalıdır.
- Yazıcıyı kullanırken, tarayıcının kağıt yolu bileşenlerini günlük olarak temizleyin.
- 10 cm'den (4 inç) daha küçük belgelere yazdıramazsınız.
- Yazdırma özelliği etkin bir iş kurulumu ile taramayı denerseniz ve Gelişmiş Yazıcı takılı değilse, **U2** hatası görüntülenir.

Yazıcı teknik özellikleri

Aşağıdaki özelliklerle ilgili ayrıntılı bilgi, TWAIN Veri kaynağı veya ISIS Sürücüsü Tarayıcı Kurulum Kılavuzunda bulunabilir.

Özellik	Açıklama
Maksimum satır sayısı	1
Maksimum karakter sayısı	40 (boşluklar dahil)
Yazdırma konumları (yatay)	8 ön el ile ayarlanır
Yazdırma konumları (dikey)	Tarama uygulamasına göre ayarlanır
Yazdırma yönü	0 ve 90 derece
Yazı tipi boyutu	Normal, Kalın ve Ekstra Kalın NOT: Karakterlerin karmaşıklığı nedeniyle (yarım genişlikli Katakana gibi) tüm diller Kalın yazı tipini destekleyemez.
Yazdırma tarafı	Ön (Tarama Öncesi)
Belge ön kenarından minimum yazdırma uzaklığı	0,89 cm (0,35 inç)
Mürekkep kartuşu	Siyah: HP-C6602A Kırmızı: HP-C6602R
Mürekkep kartuşu başına karakter	en fazla 1,500,000 - 2,000,000 (kullanılan yazı tipi boyutuna bağlı olarak)
Kullanılabilir statik alanlar	Capture software uygulaması üzerinden kullanıcı tanımlı mesajlar
Kullanılabilir dinamik alanlar	En fazla dokuz basamaklı bir sıra belge numarası, tarih, dört basamaklı tarih
Desteklenen diller	Her türlü fonetik dil. Örneğin: Dutch (Felemenkçe), English (İngilizce), French (Fransızca), German (Almanca), Italian (İtalyanca), Portuguese (Portekizce), Spanish (İspanyolca), Japanese (Japonca) (half-width Katakana) (yarım genişlikli Katakana)

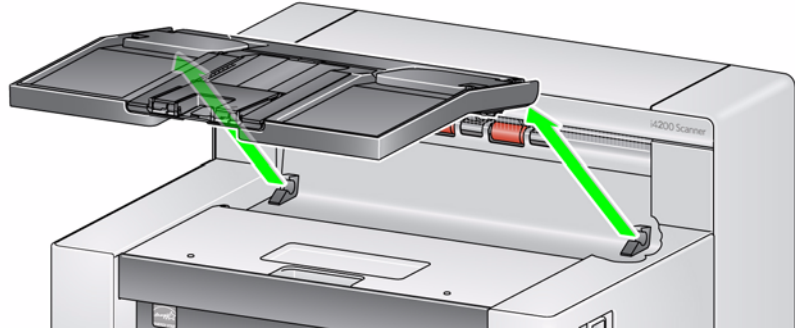
Mürekkep kartuşunu Takma/Değişirme

Yazıcıyı kullanmadan önce mürekkep kartuşunu takmalısınız. Sipariş bilgileri için Bölüm 5'teki, "Malzemeler ve Sarf Malzemeleri" başlıklı kısma bakın. İlk kurulumdan sonra aşağıdaki durumlarda mürekkep kartuşunu değiştirin:

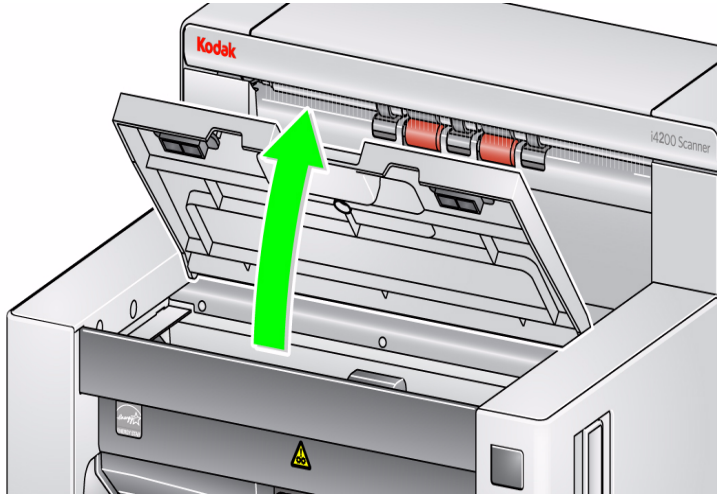
- yazdırılan karakterler soluk veya düzensiz görüldüğünde
- eksik karakterler olduğunda
- yazdırma sınaması tutarsız karakter kalitesi gösterdiğinde
- temizleme, genel yazdırma kalitesini iyileştirmediğinde

ÖNEMLİ: Boş mürekkep kartuşu tüm devlet, eyalet ve yerel kanunları gözeterek atın.

1. Çıkış tepsisini çıkarın.



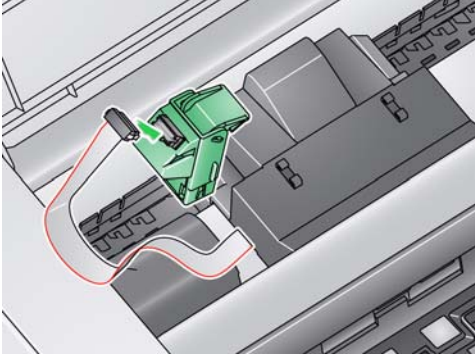
2. Yazıcı erişim kapağını açın.



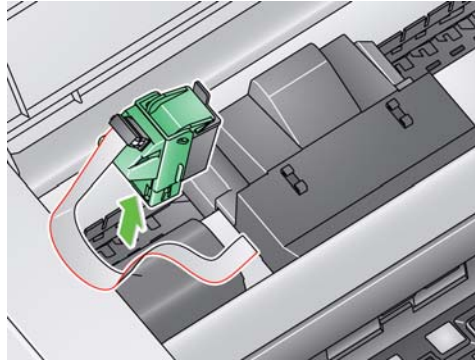
NOT: Çıkış tepsisini kaldırmak istemiyorsanız, tepsinin önünü kaldırabilirsiniz, ardından yazıcı erişim kapağını kaldırın ve yazıcı erişim kapağını yükseklik ayarlama tırnağının arkasına koyun.



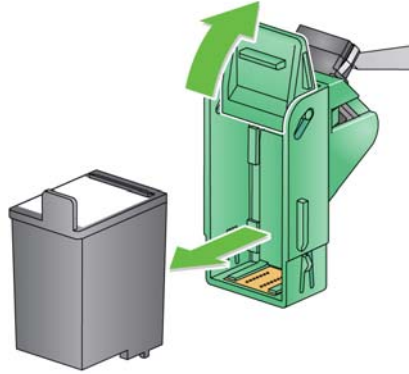
- İlk kez mürekkep kartuşu takıyorsanız, yazıcı kablosundaki konektörü sıkıca yazıcı şaryosuna itin.



NOT: Bir mürekkep kartuşunu deęiřtiriyorsanız, yazıcı kablosu takılmıř olur ve yalnızca yazıcı řaryosunu yerinden kaldırıp boş mürekkep kartuşunu çıkarmanız gerekir.



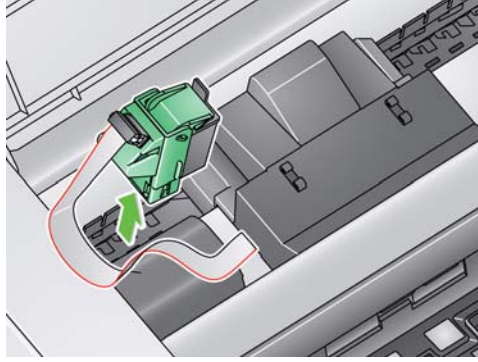
- Mürekkep kartuşunu açın ve tırnaęı yeni mürekkep kartuşundan çıkarın.
- Yazıcı şaryosundaki yeřil tırnaęı kaldırın ve yeni mürekkep kartuşunu yazıcı şaryosuna kaydırarak tırnaęı kapatın.



NOTLAR:

- Yazıcı kablo baęlantısı kesilirse, yerine oturtun.
- Mürekkep kartuşunun atılması:** yerel yönetmeliklere göre yazdırma malzemelerinin geri dönüřtürülmesi veya mürekkep kartuşlarının atılmasıyla ilgili olarak Hewlett-Packard web sitesine bařvurun.

6. Yazıcı şaryosunu istenen yazdırma konumuna getirin. Daha fazla bilgi için bu konunun devamındaki “Yazdırma konumlarını değiştirme” başlıklı bölüme bakın.

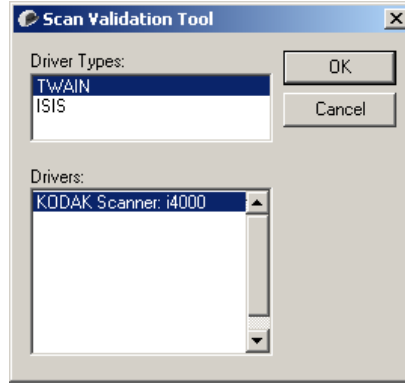


7. Yazıcı erişim kapağını kapatın ve çıktı tepsinini yeniden takın.
8. Yazdırma sınaması yapın (sonraki kısma bakın).

Yazdırma sınaması yapma


Yalnızca *Kodak Scan Validation Tool*'u kullanarak yazdırma sınaması yapabilirsiniz.

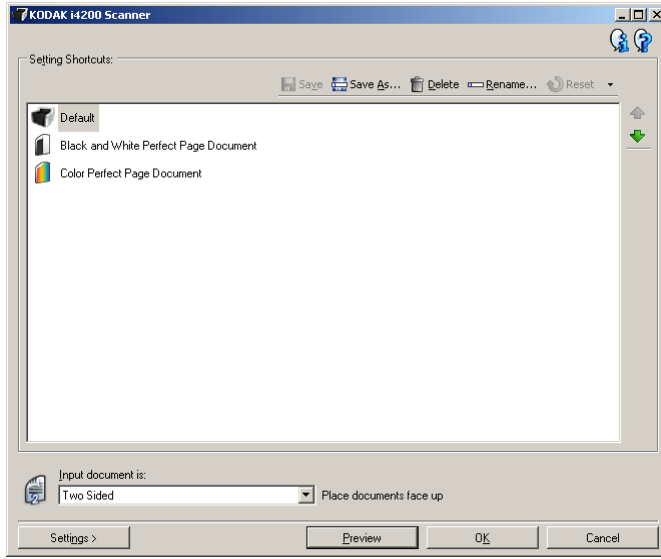
1. Giriş yükselticiye boş bir kağıt yerleştirin.
2. Mürekkep kartuşunun düzgün takıldığından emin olun.
3. **Başlat>Programlar>Kodak>Document Imaging>Scan Validation Tool** seçeneklerini belirleyin.



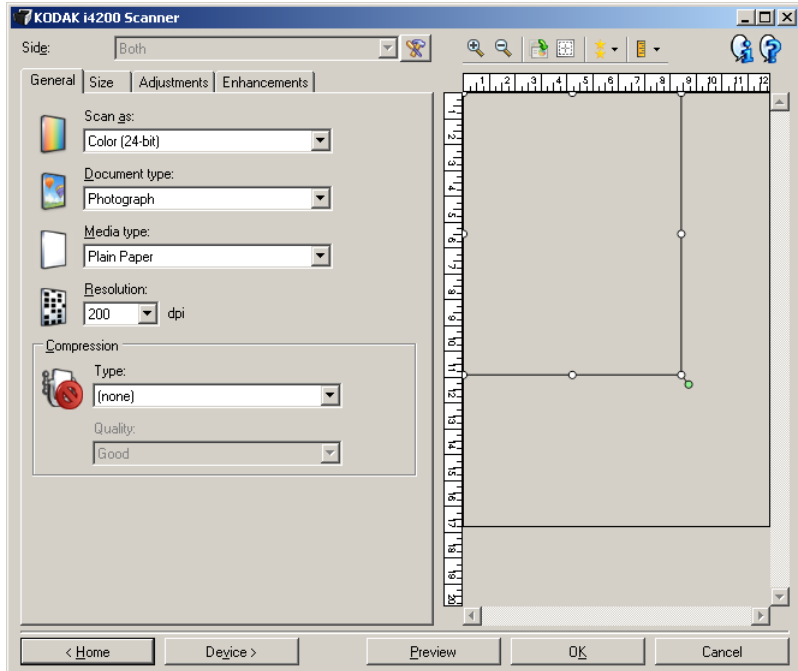
4. Driver Type (Sürücü Tipi) için **TWAIN** ögesini seçin ve **KODAK Scanner: i4000** ögesini seçin. Scan Validation Tool iletişim kutusu görüntülenir.



5. **Setup** (Kurulum)  simgesini tıklattığınızda, Scan Validation Tool ana penceresi görüntülenir.

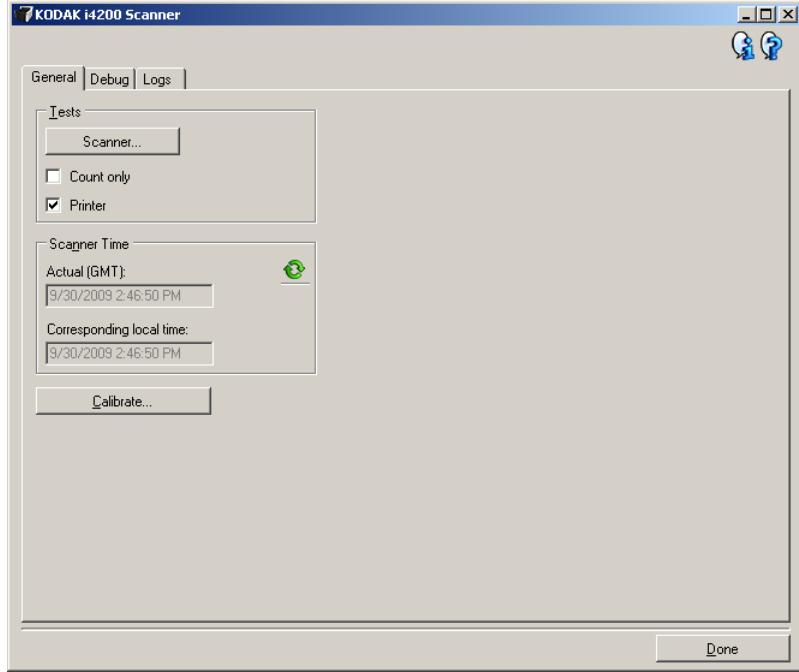


6. **Default** (Varsayılan) Ayar Kısayolunu seçin ve **Settings** (Ayarlar) öğesini tıklattığınızda.

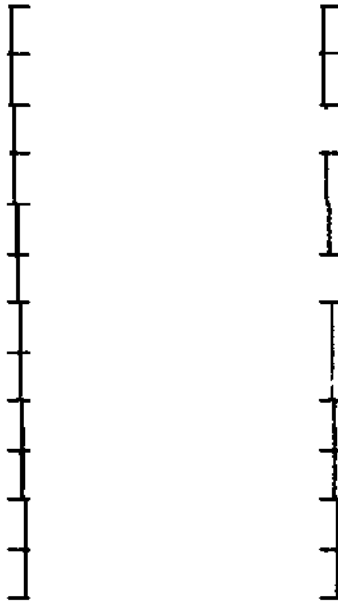


7. General (Genel) sekmesinde, **Device** (Cihaz) düğmesini tıklattığınızda.

8. Device-General (Cihaz-Genel) sekmesinde, **Diagnostics** (Tanı) düğmesini tıklatın. General-Diagnostics (Genel-Tanı) penceresi görüntülenir.



9. **Printer** (Yazıcı) onay kutusunu işaretleyin ve **Done** (Oldu) ögesini işaretleyin.
10. Giriş yükselticideki boş bir tabaka kağıdı taratın.
11. Test deseninin kalitesini kontrol edin. Test deseni tutarsızsa, baskı kafasını temizlemeniz veya mürekkep kartuşunu değiştirmeniz gerekebilir.



Kabul edilebilir

**Kabul edilemez desen
tutarsız**

NOT: Baskı kafasını yazıcı şaryosundan ayırıp nemli bir bezi baskı kafasına sürerek temizleyin.

Yazdırma konumlarını değiştirme

Yatay yazdırma konumu manuel olarak değiştirilebilir.

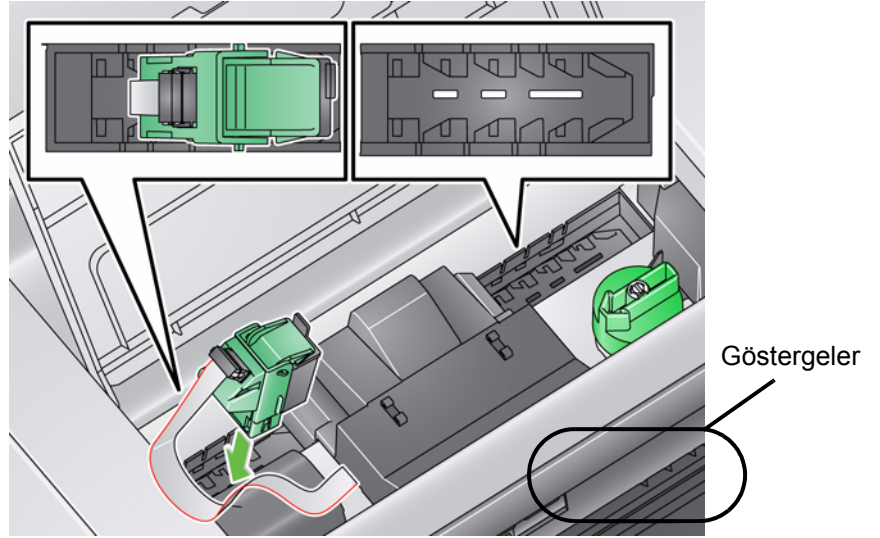
1. Çıkış tepsisini çıkarın.
2. Yazıcı erişim kapağını açın.

NOTLAR:

- Yatay yazdırma konumları, yazıcı rayındaki küçük bir sabit konumdan görünür.
- Bilgiler tamamen yazdırılmamış olsa bile, yazdırma işlemi belgenin izleyen kenarından yaklaşık 1,27 cm (1/2 inç) uzakta otomatik olarak durur.

3. Yazıcı şaryosunda yukarı kaldırın ve yerinden oynatın.
4. Yazıcı şaryosundaki yuvayı, istenen yatay yazdırma konumuyla hizalayın ve yazıcı şaryosunu yerine kaydırın.

NOT: Giriş yükselticinin kenarındaki yazdırma konumu göstergeleri, yatay yazdırma konumunuzu doğrulamak için kılavuz olarak kullanılabilir.

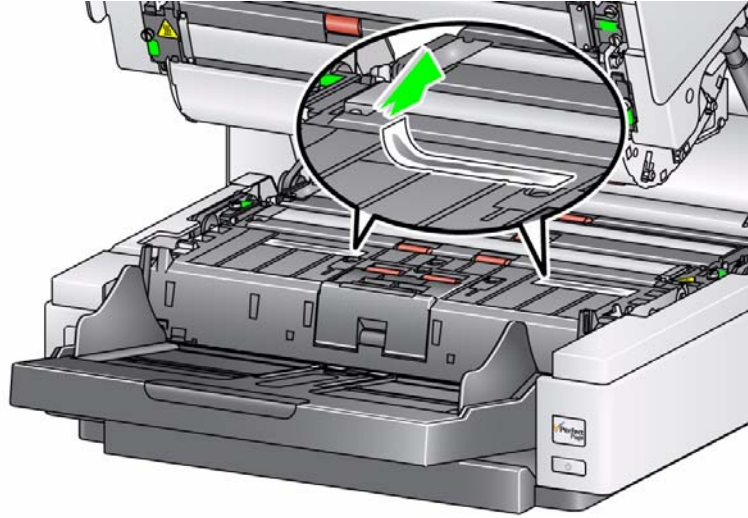


5. Yazıcı erişim kapağını kapatın ve çıktı tepsisini yeniden takın.

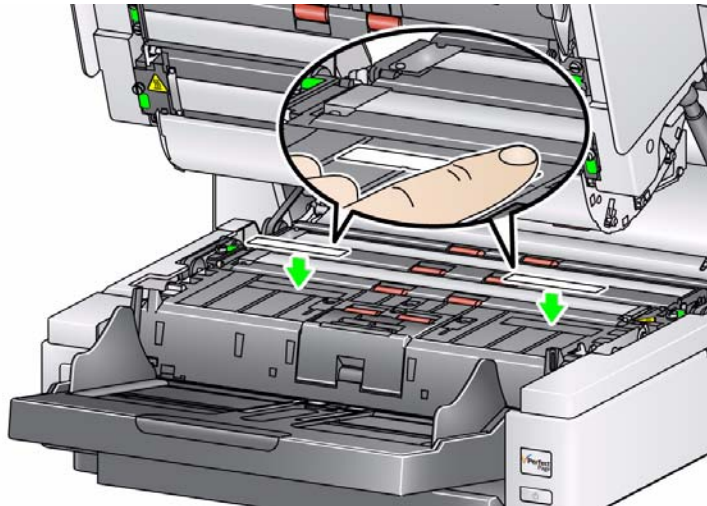
Mürekkep kurutma kağıdı şeritlerini Takma/Değiştirme

Takılırken mürekkep kurutma kağıdı kanallarına yerleştirilen iki mürekkep kurutma kağıdı şeridi, taşan mürekkebi toplamak için tarayıcı aktarımında yer alır. İlave mürekkep kurutma kağıdı şeridi sipariş etmek için, Bölüm 5'teki "Malzemeler ve Sarf Malzemeleri" başlıklı kısma bakın.

1. Tarayıcı kapağını serbest bırakmak ve kaldırmak için tarayıcı kapağı serbest bırakma mandalını ileri doğru çekin.
2. İki kurutma kağıdı şeridi kanalının yerini belirleyin. Bu kanallar, kurutma kağıdı şeritlerinin takılacağı veya değiştirileceği yerlerdir.
3. Bir kurutma kağıdı şeridini değiştiriyorsanız Adım 4'le devam edin, yoksa Adım 5'e gidin.
4. Kurutma kağıdı şeridini kavrayın, dikkatle kanaldan dışarı çekin ve kirli şeridi yerel yönetmeliklere göre atın.



5. Yeni kurutma kağıdı şeridinin arka desteğini çıkarın.
6. Kurutma kağıdı şeridini kanallardan birinde hizalayın.



NOT: Düzgün hizalanmayan kurutma kağıdı şeritleri kağıt sıkışmalarına neden olabilir.

7. Kurutma kağıdı şeridinin yapışkan tarafını sıkıca kanala bastırın.
8. Diğer şerit için 4-7 arası adımları yineleyin.
9. Tarayıcı kapağını kapatın.

Sorun giderme

Yazıcıyı kullanırken karşılaşılabileceğiniz sorunların olası çözümleri için aşağıdaki listeyi kılavuz olarak kullanabilirsiniz.

Sorun	Olası Çözüm
Baskı kalitesi zayıf veya tutarsız	<ul style="list-style-type: none">• Mürekkep kartuşunun boş olmadığından emin olun.• Mürekkep kartuşunun düzgün takıldığından emin olun.• Mürekkep kartuşunun yazdırma için doğru konumda olduğundan emin olun.• Yazıcının tarama uygulamasında etkinleştirildiğini ve beklenen yazdırma dizesinin belirtildiğini doğrulayın.• Tüm yazıcı konektörlerinin iyice sıkıştırıldığını ve yazıcı kablosunun sağlam bir şekilde takıldığını doğrulayın.• Tüm püskürtücülerin düzgün çalıştığını doğrulamak için yazdırma sınaması gerçekleştirin. Bu bölümde daha önce geçen "Yazdırma sınaması yapma" başlıklı kısma bakın.• Baskı kafasını temizleyin (bkz. aşağıda, "Kuru baskı kafası nedeniyle açılışta yazdırma sorunları".)
Kuru baskı kafası nedeniyle açılışta yazdırma sorunları	Mürekkep kartuşunu tarayıcıdan çıkarın ve nemli bir bez veya süngerle, mürekkep kartuşundaki mürekkep püskürtücülere sürün (silmeyin), mürekkep kartuşunu değiştirip yeniden deneyin.
Yazdırmıyor	<ul style="list-style-type: none">• Tarama uygulamasında yazdırmanın etkinleştirildiğinden emin olun.• Mürekkep kartuşunun tarayıcıda istenen yazdırma konumunda sağlam durduğundan emin olun.• Bandın baskı kafasından çıkarıldığından emin olun.
Yazdırmaya çalışırken işlev penceresinde U2 görüntülenir	<ul style="list-style-type: none">• Yazdırma kartuşu takılı değildir.

5 Bakım

İçindekiler

Temizleme sıklığı çizelgesi.....	5-2
Alet ve malzemeleri temizleme	5-2
Tarayıcı kapağını açma	5-2
Temizleme prosedürleri.....	5-3
Çıkış tepsisini ve giriş yükselticiyi vakumlama	5-4
Silindirleri temizleme	5-4
Ayırma silindiri lastiklerini temizleme.....	5-5
Besleme modülü lastiklerini temizleme	5-6
Çevrilebilir Beyaz Arka Plan şeridini/şeritlerini temizleme	5-6
Görüntüleme kılavuzlarını temizleme - temel temizleme	5-7
Görüntüleme kılavuzlarını temizleme - etraflı temizleme	5-8
Aktarım temizleme sayfası çalıştırma	5-10
Son temizleme adımları	5-10
Değiştirme prosedürleri	5-11
Besleme modülünü veya besleme modülü lastiklerini değiştirme	5-11
Ayırma silindiri veya ayırma silindiri lastiklerini değiştirme.....	5-14
Ön ayırma parçasını değiştirme.....	5-15
Resim kılavuzlarını değiştirme	5-15
Çevrilebilir Beyaz Arka Plan şeridini/şeritlerini değiştirme	5-16
Malzemeler ve Sarf malzemeleri	5-16

Bu bölüm, *Kodak i4000 Plus Serisi Tarayıcılar* için gerekli temizlik ve bakım prosedürlerini açıklar. Bu prosedürlerin sıklığı, farklı tarama ortamlarına, kağıt tiplerine ve resim işleme gerekliliklerine göre değişir. Yüksek hacimde tarama yapmak, tarayıcının daha sık temizlenmesini ve sarf malzemelerinin daha sık değiştirilmesini gerektirir. Daha düşük hacimde tarama yapıldığında bu aktivitelerin arasındaki süre daha uzun olur. Temizleme kılavuz yönergeleri için sonraki sayfada "Temizleme sıklığı çizelgesi" ne bakın. Yine de, sizin için en uygununa kendiniz karar vereceksiniz. Kodak'ın sahip olduğu yılların üretim tarama tecrübesi bize, uygun temizleme ve bakım işlemleri yapıldığında tarayıcınızın daha kısa sürede daha az sorunla daha çok kağıt tarayacağını göstermektedir. Uygun şekilde bakımı yapılmış bir i4000 Plus Serisi Tarayıcı yıllarca sorunsuz biçimde tarama yapabilir.

Tarayıcı sarf malzemeleri (lastikler, ön ayırma parçaları, vs.) ve temizleme malzemeleri, perakendecilerden, web tacirlerinden ve Kodak çevrimiçi mağazalarından (<http://scannerstore.kodak.com>) edinilebilir. Sarf malzemeleri, çeşitli boyutlarda paketler halinde satılır. Paketler, önerilen tarihte kolayca parça değiştirebilmeniz için lastiklerin, silindirlerin ve ön ayırma parçalarının bulunduğu uygun karışık gruplar içerir. Örneğin, yalnızca lastikleri değiştirip ayırma silindiri asla değiştirmemek sonuç olarak tarayıcının performansını en aza indirir. Sarf malzemelerini önerilen sıklıkta değiştirmek en iyi performansı sağlar.

Temizleme sıklığı çizelgesi

Önerilen temizleme sırası, tarayıcı aktarımını vakumlamak; besleme modülü lastiklerinde, ayırma silindiri lastiklerinde veya sürücü silindirlere kalan kalıntıları temizlemek ve görüntüleme kılavuzlarını temizlemekten oluşur.

Tarayıcınızı temizleme sıklığınız için aşağıdaki çizelgeyi bir kılavuz olarak kullanın.

Prosedür	Başlangıç gün	Değişim işlemi ortasında	Yeni değişim işleminin başında
Çıkış tepsisi ve giriş alanlarını vakumlama (giriş yükseltici ve aktarım)	x		
Tüm silindirleri temizleme	x		x
Aktarım alanını vakumlama	x	x	x
Aktarım temizleme sayfasını çalıştırın	x		x
Görüntüleme kılavuzlarını temizleme - temel	x	x	x
Görüntüleme kılavuzlarını temizleme - etraflı	x		x

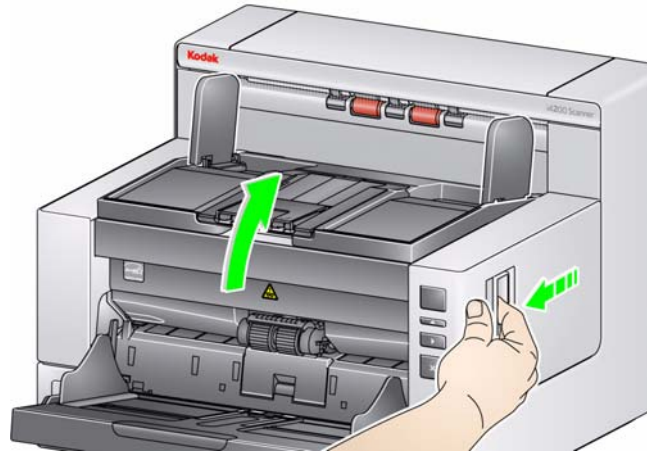
Alet ve malzemeleri temizleme

Tarayıcınızda düzenli bakım yaparken yalnızca bu temizleme aletlerini ve malzemelerini kullanın. Başka temizlik malzemelerinin kullanılması tarayıcınıza hasar verebilir.

- Kodak Digital Science Aktarım Temizleme Kağıtları
- Kodak Digital Science Silindir Temizleme Bezleri
- Kodak Tarayıcılar için Staticide Bezler
- Vakumlu temizleyici ve aletleri

Tarayıcı kapağını açma

1. Tarayıcıyı kapatın.
2. Giriş yükselticiden, aktarımdan ve çıkış tepsisinden belgeleri çıkarın.
3. Tarayıcı kapağı serbest bırakma mandalını öne doğru çekin. Tarayıcı kapağı, kısmen açılır. İç bileşenlere erişmek için kapağı sonuna kadar açacak şekilde kaldırın.



4. Tarayıcıyı temizlemeyi veya parça değiştirmeyi bitirdiğinizde, iki elinizle tarayıcı kapağını kapatın.

Temizleme prosedürleri

Olabilecek en iyi resim kalitesini sürdürmek için belirli aralıklarla tarayıcınızın temizlenmesi ve koruyucu bakım uygulanması gerekir.

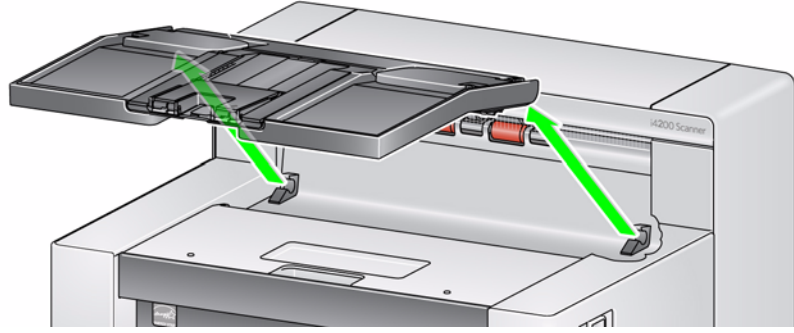
Bazı belge türleri daha fazla kağıt tozu ve artığı üretir ve önerilenden daha sık temizlik gerekebilir.

Tarayıcınızı temizlemeden veya sarf malzemelerini değiştirmeden önce, aşağıdaki bilgileri gözden geçirin:

- Besleme modülü ve ayırma silindirinde bulunan lastiklerden çıkan toz normaldir. Lastik tozu her zaman lastiklerin yıprandığı veya bozulduğu anlamına gelmez. Temizledikten sonra, lastiklerde yıpranma olup olmadığına bakın ve gerekirse ayırma silindirini veya besleme modülünü değiştirin.
 - Silindirleri/lastikleri temizlerken, tarama yapmadan önce silindir ve lastiklerin tamamen kurumasını bekleyin.
 - Yalnızca önerilen temizlik malzemelerini kullanın. Onaylanmamış temizlik sıvılarının veya çözücü temizlik maddelerinin kullanılması lastiklere zarar verebilir.
 - Kapalı alanlarda temizlik malzemeleri kullanmayın; kullanırsanız gerekli havalandırmayı sağlamayı ihmal etmeyin.
 - Temizlik malzemelerini sıcak yüzeylerde kullanmayın. Kullanmadan önce yüzeylerin ortam sıcaklığına gelmesi için bekleyin.
 - Sıkıştırılmış/basınçlı hava kullanmayın. Sıkıştırılmış hava kullanımı sonucu, toz tarayıcının görüntüleme sistemine zorla girebilir ve bir alanda toplanabilir, bu da resim kalitesinde sorunlara neden olur ve kamera çıkarılmadan temizlenemez.
 - Tarayıcının yakınında veya üstünde alev alabilen sıkıştırılmış gazlardan kullanmayın.
 - Önerilen temizlik malzemelerinden başka, tarayıcıdan birikintileri temizlemek için elektrik süpürgesi de kullanabilirsiniz.
 - Staticide bezlerde gözde tahrişe ve ciltte kurumaya neden olabilecek izopropanol maddesi vardır. Bakım prosedürlerini yerine getirdikten sonra ellerinizi sabun ve suyla yıkayın. Ayrıntılı bilgi için Malzeme Veri Güvenliği Sayfaları'na (MSDS) bakın. MSDS, www.kodak.com/go/MSDS adresindeki **Kodak web sitesinde mevcuttur.**
- NOT: MSDS'ye erişmek için, malzemenin katalog numarasını bulmalısınız. Katalog numaraları için bu bölümde daha sonra yer alan "Malzemeler ve Sarf Malzemeleri" kısmına bakın.
- Silindir temizleme bezinde sodyum loril eter sülfat ve sodyum silikat vardır ve gözde tahrişe neden olabilir. Daha fazla bilgi için Malzeme Güvenlik Veri Sayfaları'na (MSDS) bakın.

Çıkış tepsisini ve giriş yükselticiyi vakumlama

1. Tarayıcıyı kapatın.
2. Çıkış tepsisini çıkarın.

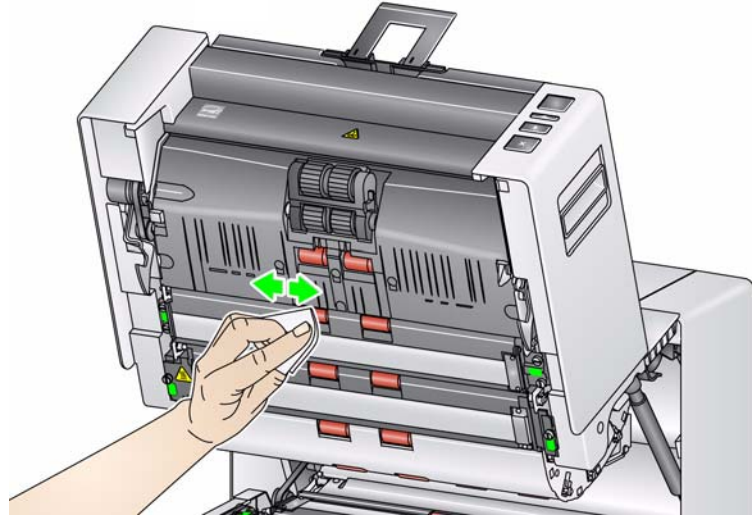


3. Çıkış tepsi ve giriş yükseltici alanlarını iyice vakumlayın.

Silindirleri temizleme

Silindirleri temizleme, aktarım alanı, ayırma silindiri lastikleri ve besleme modülü lastiklerindeki tüm silindirler temizlenerek gerçekleştirilir.

1. Tarayıcı kapağını açın.
2. Silindirleri el ile çevirin ve silindir temizleme bezi ile silin.

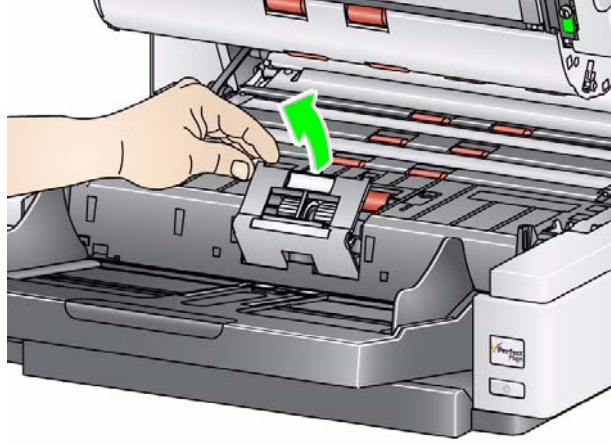


3. Silindirleri tüy bırakmayan bir bezle kurulayın.

Ayırma silindiri lastiklerini temizleme

4. Ayırma parçası tutucusunu öne çekin ve ayırma silindirini çıkarın.

NOT: Ayırma silindiri kapağı yaylıdır. Ayırma silindirini çıkarana kadar ayırma silindiri kapağını geride tutun, ardından silindir kapağını dikkatli bir şekilde yerine geri yerleştirin.



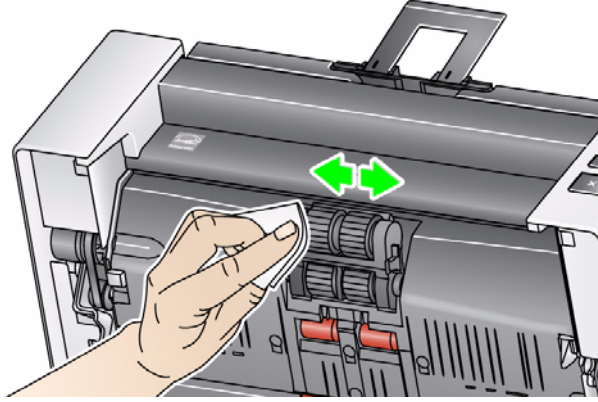
5. Ayırma silindiri lastiklerini el ile döndürün ve silindir temizleme bezi ile silin. En iyi sonuçlar için, çubuklar arasındaki kalıntıları ortadan kaldırmak amacıyla çubuklara paralel silin.



6. Lastikleri inceleyin. Lastiklerde aşınma veya hasar belirtileri varsa, ayırma silindirini değiştirin. Bu bölümün ilerisindeki "Değiştirme prosedürleri" konusuna bakın.
7. Ayırma silindirini, ayırma silindirindeki yuvaları tutucularla hizalayarak yeniden takın.

Besleme modülü lastiklerini temizleme

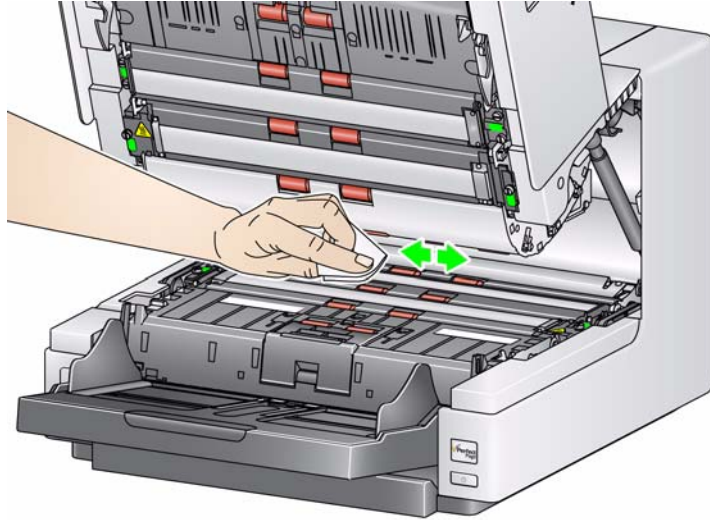
8. Besleme modülü lastiklerini el ile döndürerek ve silindir temizleme bezi ile silerek lastikleri temizleyin. En iyi sonuçlar için, çubuklar arasındaki kalıntıları ortadan kaldırmak amacıyla çubuklara paralel silin. Lastikleri temizlemek için besleme modülünü çıkarmanız gerekmez.



9. Lastikleri inceleyin. Lastiklerde aşınma veya hasar belirtileri varsa, besleme modülü lastiklerini değiştirin. Bu bölümün ilerisindeki "Değiştirme prosedürleri" konusuna bakın.

Çevrilebilir Beyaz arka plan şeritlerini temizleme

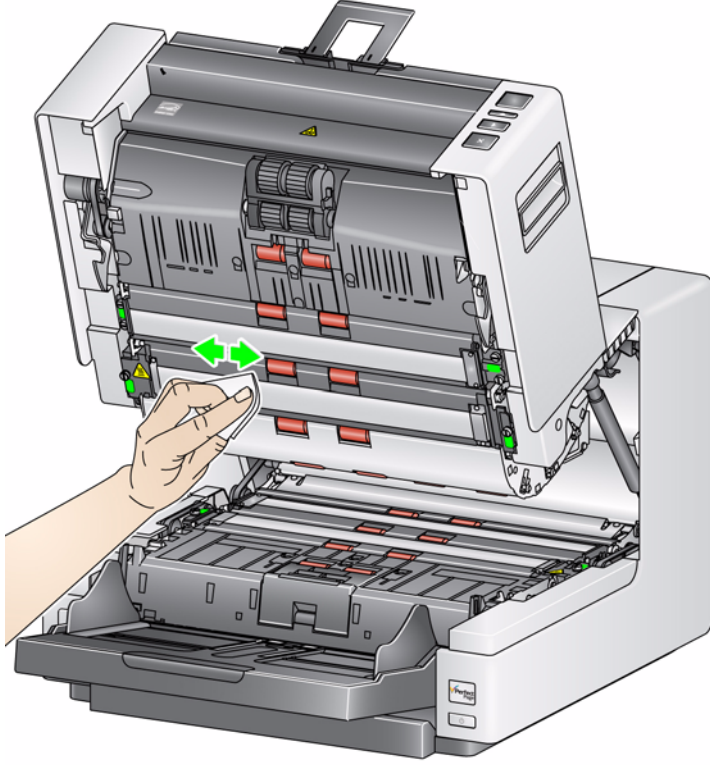
10. Üst ve alt görüntüleme kılavuzlarını Staticide temizleme beziyle silin.



11. Üst ve alt görüntüleme alanını neredeyse kuru olan Staticide bezle tekrar silerek izleri çıkarın.

Görüntüleme kılavuzlarını temizleme - temel temizleme

12. Üst ve alt görüntüleme kılavuzlarını Staticide temizleme beziyle silin.



13. Üst ve alt görüntüleme kılavuzlarını neredeyse kuru olan Staticide bezle tekrar silerek izleri çıkarın.

14. Tarayıcı kapağını kapatın.

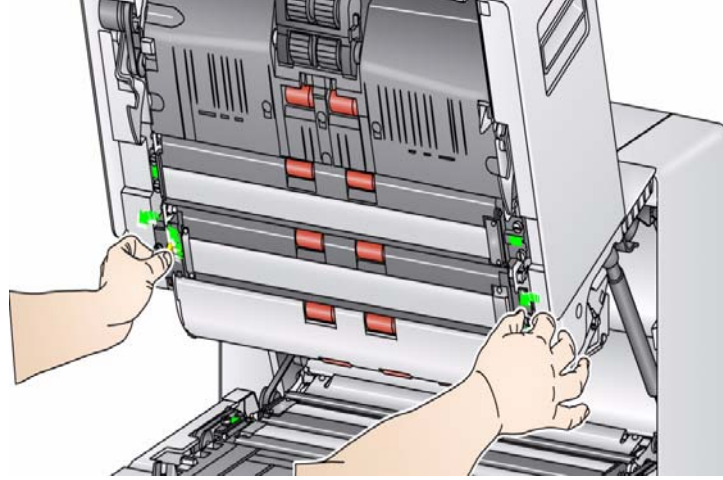
Görüntüleme kılavuzlarını temizleme – etraflı temizleme

Görüntüleme kılavuzlarının günün başlangıcında ve her değişim işleminin başlangıcında etraflı bir şekilde silinmesi önerilir.

NOT: Temizleme prosedürü sırasında görüntüleme kılavuzlarında parmak izi kalmaması için yeşil tırnaklardaki görüntüleme kılavuzlarını tutun.

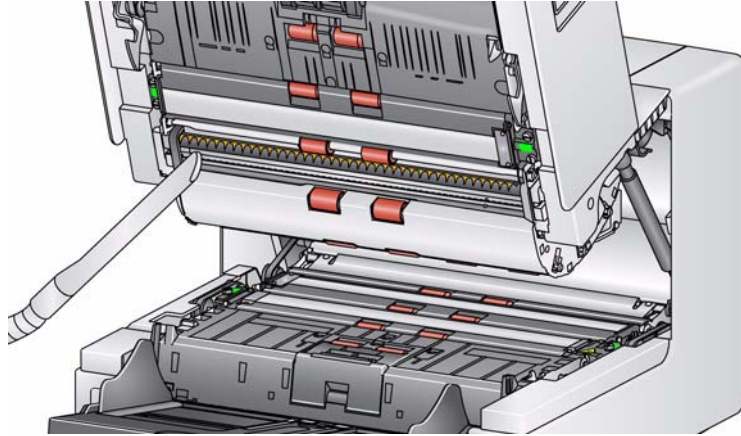
Üst görüntüleme kılavuzu

1. Tarayıcı kapağını açın.
2. Üst görüntüleme kılavuzunun her iki ucundaki vidayı döndürün ve yerinden çıkarın. Görüntüleme kılavuzunu kenara çekin.



3. LED'ler arasındaki alanı dikkatli bir şekilde vakumlayın.

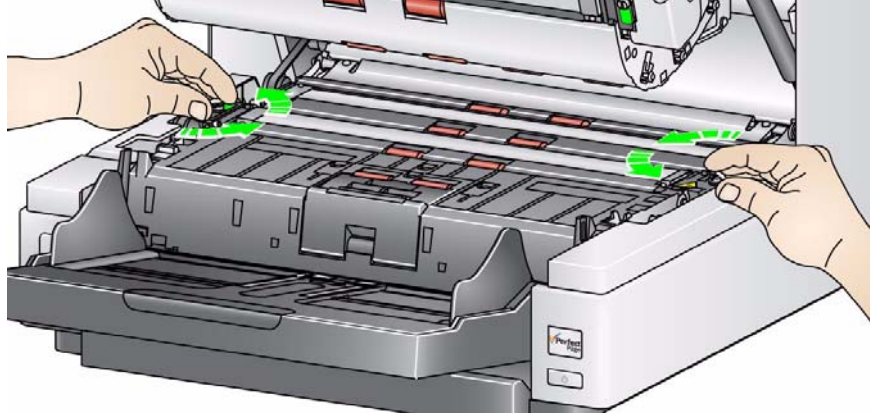
ÖNEMLİ: LED'lere dokunmamaya çalışın; aksi takdirde zarar görebilirler. Tarama modülündeki yansıtma aynalarına hasar verebileceğinizden üst LED'lerin arasına herhangi bir nesne sokmayın.



4. Görüntüleme kılavuzunun üst ve alt kısmını Staticide bezle iyice temizleyin.
5. Görüntüleme kılavuzunu neredeyse kuru olan Staticide bezle tekrar silerek izleri çıkarın.
6. Üst görüntüleme kılavuzunu yerine yerleştirin.

Alt görüntüleme kılavuzu

7. Alt görüntüleme kılavuzunun her iki ucundaki vidayı döndürün ve yerinden çıkarın. Görüntüleme kılavuzunu kenara çekin.



8. LED'ler arasındaki alanı dikkatli bir şekilde vakumlayın.

ÖNEMLİ: LED'lere dokunmamaya çalışın; aksi takdirde zarar görebilirler.
Tarama modülündeki yansıtma aynalarına hasar verebileceğinizden üst LED'lerin arasına herhangi bir nesne sokmayın.

9. Alt görüntüleme kılavuzunun üst ve alt kısmını Staticide bezle iyice temizleyin.
10. Görüntüleme kılavuzunu neredeyse kuru olan Staticide bezle tekrar silerek izleri çıkarın.
11. Alt görüntüleme kılavuzunu yeniden takın.
12. Tarayıcı kapağını kapatın.
13. Tüm temizleme prosedürleri bittiğinde, tarayıcıyı açın.

Aktarım temizleme sayfası çalıřtırma

Aktarım bir Aktarım Temizleme Sayfasının birkaç kez beslenmesiyle temizlenmelidir.

1. Aktarım Temizleme Kağıdından sargıyı çıkarın.
2. Yan kılavuzları en geniş konumuna ayarlayın.
3. Aktarım temizleme sayfasını, yapışkan kenarı yukarı bakacak şekilde giriş yükselticiye yatay yönlendirmeyle yerleştirin.
4. Aktarım temizleme sayfasını çıkış tepsisinden çıkarın ve yapışkan yüzü aşağı bakacak şekilde yatay yönde giriş yükselticinin ortasına yerleştirerek yeniden tarayın.

NOT: Aktarım sayfası kirlendiğinde ve/veya yapışkanlığını kaybettiğinde, sayfayı atın ve yenisini kullanın.

Son temizleme adımları

Aktarım temizleme sayfasının çalıştırılması tamamlandığında:

1. Tarayıcı kapağını açın.
2. Tüysüz bir bez kullanarak üst ve alt görüntüleme kılavuzlarının açık tarafını silin.
3. Tarayıcı kapağını kapatın ve resim kalitesinden emin olmak için bir sınama resmi tarayın.

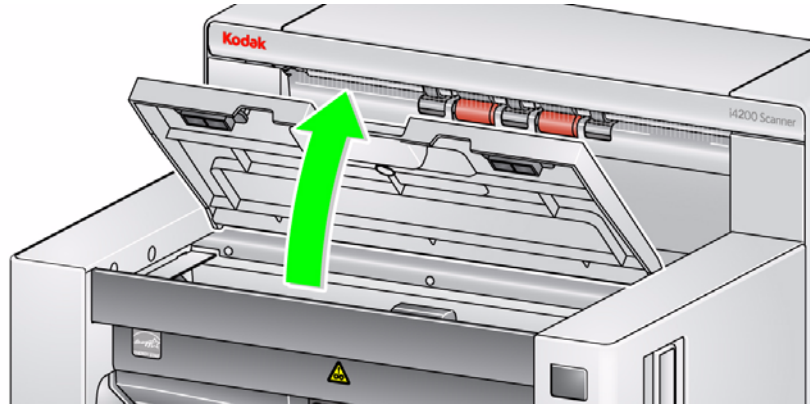
Değiştirme prosedürleri

Bu bölümde aşağıdaki parçaların değiştirilmesiyle ilgili prosedürler bulunmaktadır. Değiştirme sıklığı bilgileri için aşağıdaki listeyi kılavuz olarak kullanın.

- **Besleme modülü lastikleri ve ayırma silindiri lastikleri** — lastik ömrü kağıt türleri, ortam ve temizlik derecesine göre değişir. Nominal lastik ömrü yaklaşık 600.000 belgedir; sonuçlar değişiklik gösterir. Besleme performansında azalma, çoklu beslemeler, duraklamalar vb., lastiklerin değiştirilmesi gerektiğini gösterir. Besleme modülündeki tüm lastikleri ve ayırma silindiri aynı zamanda değiştirin.
- **Besleme modülü ve ayırma silindiri** — Her 4. lastik değişiminde yeni bir besleme modülü ve ayırma silindiri takmanız önerilir. Yeni bir besleme modülüyle birlikte yeni bir ayırma silindiri de takın.
- **Ön ayırma parçası** — Ön ayırma parçası, en az besleme modülü/ayırma silindiri lastiklerini değiştirme sıklığında değiştirmeniz önerilir.
- **Görüntüleme kılavuzları** — Görüntüleme kılavuzları ciddi şekilde çizildiğinde ve resimde kusurlar oluştuğunda değiştirin.

Besleme modülünü veya besleme modülü lastiklerini değiştirme

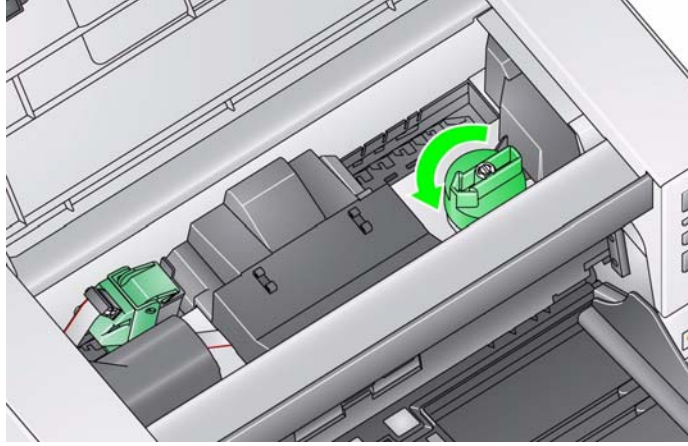
1. Çıkış tepsisini çıkarın.
2. Yazıcı erişim kapağını kaldırıp açın.



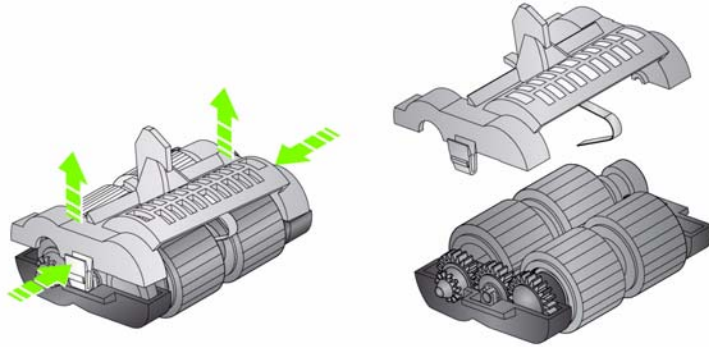
NOT: Çıkış tepsisini kaldırmak istemiyorsanız, tepsinin önünü kaldırabilirsiniz, ardından yazıcı erişim kapağını kaldırın ve yazıcı erişim kapağını yükseklik ayarlamaya tırnağının arkasına koyun.



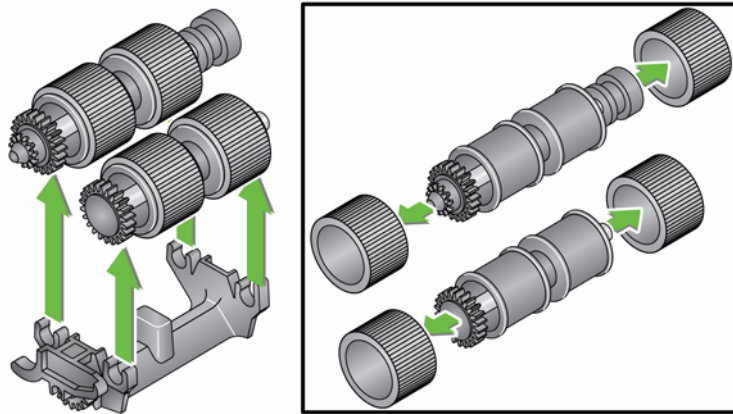
3. Besleme modülü serbest bırakma topuzunu döndürün ve besleme modülünü serbest bırakın.



4. Yalnızca besleme modülünü değiştiriyorsanız, Adım 11'e gidin. Lastikleri değiştiriyorsanız, Adım 5 ile devam edin.
5. Tek elinizle alt yuvayı tutarken diğer elinizle de (her iki yandaki) kilitleme tırnaklarına basın. Üst yuvayı yukarı doğru, silindirlere uzaklaşacak şekilde çekin.



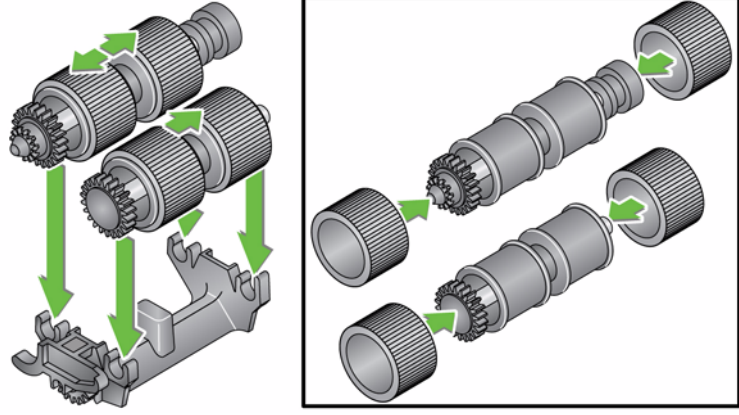
6. Her iki merkez düzeneği de çıkarın.
7. Her lastiği kaydırarak merkez düzeneğe çıkarıp değiştirin.



8. Her lastiği merkez düzeneğin üzerine doğru hafifçe çekerek takın. Lastiklerin özel bir yönde takılmasına gerek yoktur.

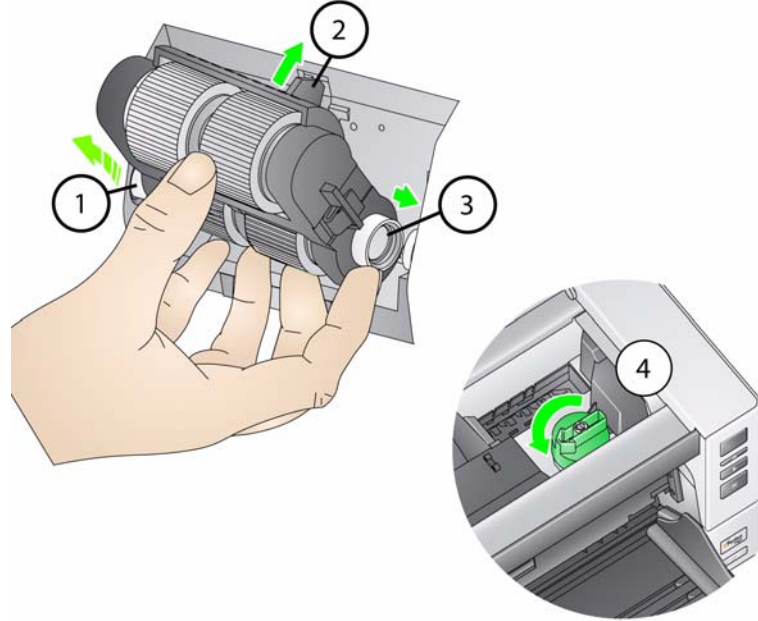
ÖNEMLİ: Lastiği fazla esnetmeyin; yırtılabilir.

9. Alt besleme modülü muhafazasındaki merkez düzeneği tek tek değiştirin ve üst yuvadaki tırnaklarla alt yuvadaki yuvadaki küçük yuvalarla hizalayın.



10. Yerlerine oturana kadar üst ve alt muhafazayı birbirine bastırın.

11. Besleme modülünün sol tarafındaki pini çubuk (1) ile takın; üst tırnağı yuvaya (2) hizalayın; besleme modülünün sağındaki pini çubuk (3) ile hizalayın ve besleme modülünü yeniden takmak için yeşil besleme modülü serbest bırakma topuzunu (4) çevirin. Besleme modülünün yerine tam oturduğundan ve takıldıktan sonra serbest bir şekilde hareket ettiğinden emin olun.

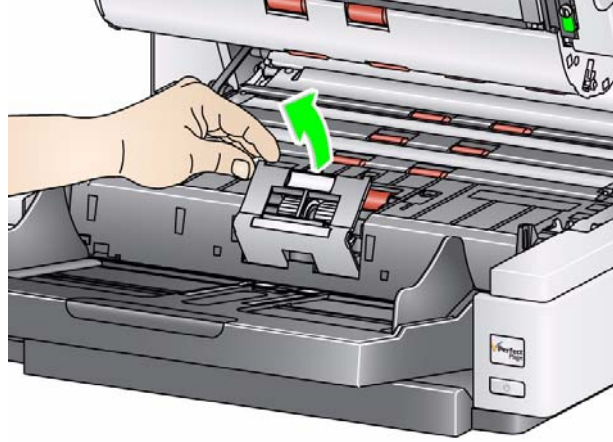


12. Tarayıcı kapağını ve yazıcı erişim kapağını kapatın.

13. Çıkış tepsisini yeniden takın.

Ayırma silindiri veya ayırma silindiri lastiklerini deęiřtirme

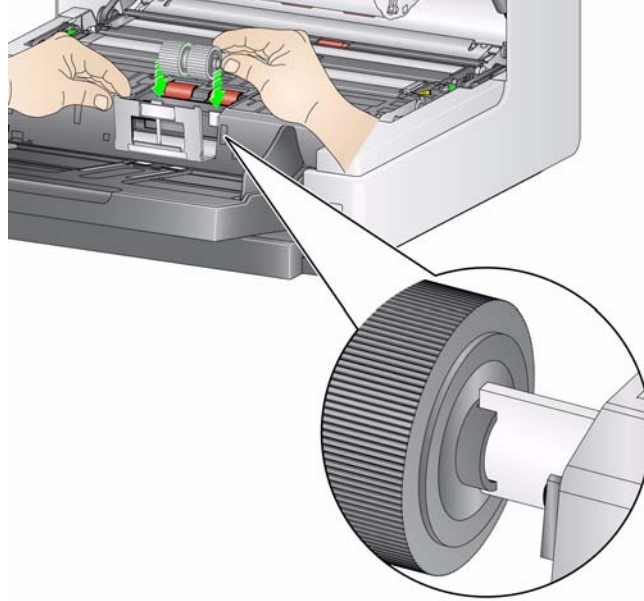
1. Tarayıcı kapaęını açın.
2. Ayırma silindiri kapaęını ileri doęru çekin ve ayırma silindirini çıkarın.



NOT: Ayırma silindiri kapaęı yaylıdır. Ayırma silindirini çıkarana kadar ayırma silindiri kapaęını geride tutun, ardından silindir kapaęını dikkatli bir şekilde yerine geri yerleřtirin.

Ayırma silindirini deęiřtirmek istiyorsanız Adım 3 ve 4'ü uygulayın. Ayırma silindiri lastiklerini deęiřtirmek istiyorsanız, Adım 5'e geçin.

3. Yeni ayırma silindirini takın. Ayırma silindirindeki yuvaları tutucularla hizaladıęınızdan emin olun.



4. Ayırma silindiri kapaęını yerine geri dönmesi için serbest bırakın ve tarayıcı kapaęını kapatın.

Lastikleri deęiřtirmek için:

5. Her lastięi kaydırarak merkez düzenekten çıkarıp deęiřtirin.
6. Her lastięi merkez düzeneęin üzerine doęru hafifçe çekerek takın.

ÖNEMLİ: Lastięi fazla esnetmeyin; yırtılabilir.

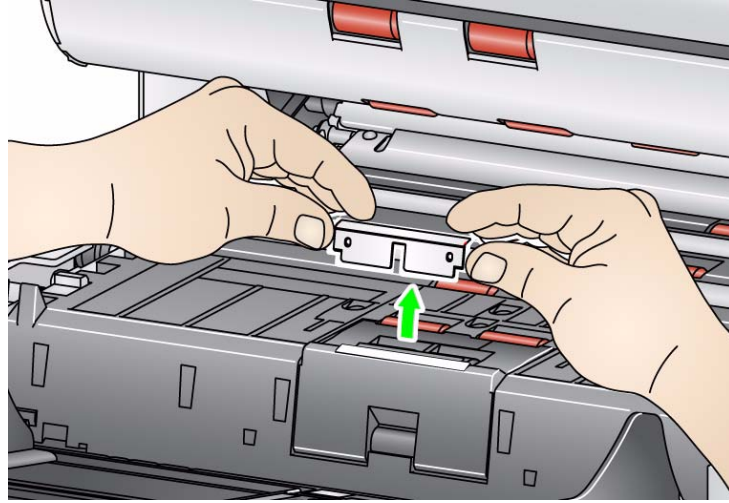
7. Ayırma silindirini yerine geri takın. Ayırma silindirindeki yuvaları tutucularla hizaladıęınızdan emin olun.
8. Ayırma silindiri tutucusunu ařaęı indirip yerine geri bırakın.
9. Tarayıcı kapaęını kapatın.

Ön ayırma parçasını deęiřtirme

Çok beslemeli belgelerin sıklıęı arttıęında ön ayırma parçasını deęiřtirin.

1. Tarayıcı kapaęını açın.
2. Ön ayırma parçasını, parçayı konumundan yukarı ve dıřarı kaldırarak çıkarın.

NOT: Ön ayırma parçası yerine tam oturur, bu yüzden çıkarmak için biraz güç kullanmak gerekebilir.



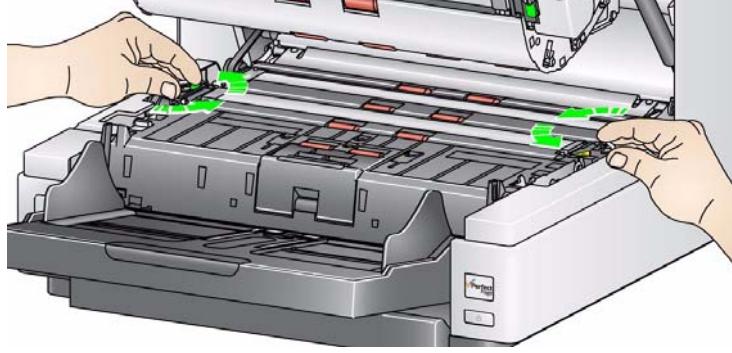
3. Yeni ön ayırma parçasını takın. Yerine oturduęundan emin olun.
4. Tarayıcı kapaęını kapatın.

Görüntüleme kılavuzlarını değiştirme

Görüntüleme kılavuzları, ciddi şekilde çizildiğinde ve resimde kusurlar oluştuğunda değiştirilmelidir.

NOT: Görüntüleme kılavuzlarını, kılavuzlarda parmak izi bırakmayacak şekilde dikkatle tutun.

1. Tarayıcı kapağını açın.
2. Alt görüntüleme kılavuzunun her iki ucundaki vidayı döndürün ve yerinden çıkarın.

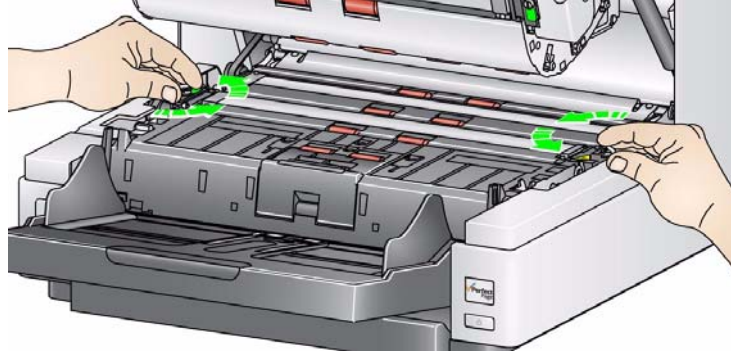


3. Yeni görüntüleme kılavuzunu takın ve görüntüleme kılavuzunu sabitlemek için vidaları döndürün.
4. Üst görüntüleme kılavuzunu değiştirmek için Adım 2 ve 3'ü tekrarlayın.
5. Tarayıcı kapağını kapatın.

Çevrilebilir Beyaz Arka Plan şeridini/şeritlerini değiştirme

Nadiren de olsa Çevrilebilir Beyaz Arka Plan şeridini/şeritlerini değiştirmeniz gerektiğinde, aşağıdaki prosedürleri takip edin.

1. Tarayıcı kapağını açın.
2. Alt arka plan şeridinin her iki ucundaki vidayı döndürün ve yerinden çıkarın.



3. Arka plan şerit konektörünün bağlantısını kesin.
4. Yeni arka plan şeridi konektörünü kabloyla bağlayın. Yerine tam oturduğundan emin olun.
5. Yeni arka plan şeridini takın ve şeridin yerinden oynamaması için her iki vidayı da sıkın.
6. Üst arka plan şeridini değiştirmek için 2 - 5 arası adımları tekrarlayın.
7. Tarayıcı kapağını kapatın.

Malzemeler ve sarf malzemeleri

Malzeme siparişi vermek için tarayıcınızın tedarikçisiyle iletişime geçin veya şu siteyi ziyaret edin: www.scannerstore.kodak.com.

Malzemeler/Sarf Malzemeleri	Katalog No.
<i>Kodak</i> Besleme Aracı Sarf Malzemeleri Kiti	832 7538
<i>Kodak</i> Ekstra Büyük Besleme Aracı Sarf Malzemeleri Kiti	838 7938
<i>Kodak</i> Ekstra Ekstra Büyük Besleme Aracı Sarf Malzemeleri Kiti Serisi Tarayıcılar	146 2415
<i>Kodak</i> Görüntüleme Kılavuzu Seti (Gelişmiş Yazıcı olmadan)	834 8054
<i>Kodak</i> Görüntüleme Kılavuzu Seti (Gelişmiş Yazıcı ile)	871 4438
<i>Kodak</i> Değiştirilebilir Beyaz Arka Plan (Gelişmiş Yazıcı olmadan)	808 8239
<i>Kodak</i> Değiştirilebilir Beyaz Arka Plan (Gelişmiş Yazıcı ile)	800 0853
<i>Kodak Digital Science</i> Aktarım Temizleme Kağıtları (50 adet)	169 0783
<i>Kodak Digital Science</i> Silindir Temizleme Bezleri (24 adet)	853 5981
<i>Kodak</i> Tarayıcılar için Staticide Temizleme Bezleri (144 adet)	896 5519
<i>Kodak</i> Yazıcı Mürekkebi Kurutma Kağıdı	840 5425
Gelişmiş Yazıcı Siyah Mürekkep Kartuşu	818 3386
Gelişmiş Yazıcı Kırmızı Mürekkep Kartuşu	159 6832
Aksesuarlar	Parça No.*
66,04 cm (26 inç) uzun belge destekleri (her kutuda 1 adet)	5E4754
76,2 cm (30 inç) uzun belge destekleri (her kutuda 1 adet)	9E3216
86,36 cm (34 inç) uzun belge destekleri (her kutuda 1 adet)	9E5277
Aksesuarlar	Katalog No.
<i>Kodak</i> Ultra Hafif Kağıt için Besleme Aracı Kiti	844 5280
Gelişmiş Yazıcı Aksesuarı	809 6943
<i>Kodak</i> A3 Düz Yatak	179 6747

NOT: Öğe ve katalog numaraları değişebilir. Malzemelerin ve sarf malzemelerinin en güncel fiyat listesi için şu siteyi ziyaret edin: www.kodak.com/go/scannersupplies.

*Bu parçalar Parça Servislerinden sipariş edilmelidir.
Birleşik Devletler için telefon: 1-800-431-7278.

6 Sorun Giderme

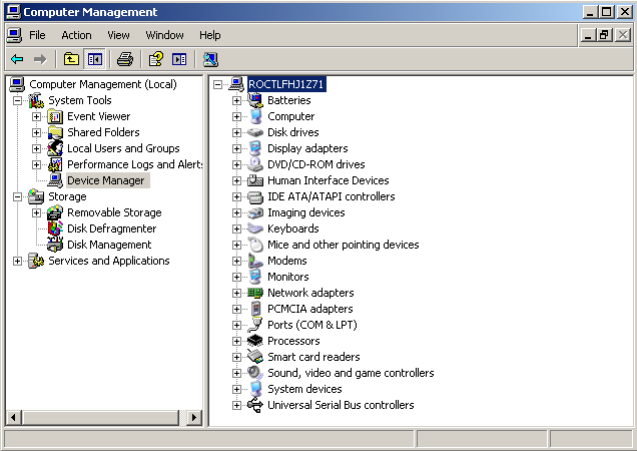
İçindekiler

Sorun giderme	6-1
Gösterge ışıkları ve hata kodları	6-3
Yazılımı yükseltme	6-4
Servisle Bağlantı Kurma	6-4

Sorun giderme

Kodak i4000 Plus Serisi Tarayıcıyı kullanırken karşılaşılabileceğiniz sorunların olası çözümleri için aşağıdaki tabloyu kılavuz olarak kullanabilirsiniz.

Sorun	Olası Çözüm
Belgeler sıkışıyor veya birden çok belge besleniyor	<p>Aşağıdakileri kontrol edin:</p> <ul style="list-style-type: none">• belgeler büyüklük, ağırlık, tür vb. açısından teknik özelliklere uygun. Ek A, <i>Teknik Özellikler</i> kısmında gösterildiği şekilde.• belgelerden tüm zımba veya ataşlar çıkarılmış.• tüm silindirler ve lastikler temiz ve ayırma silindiri ve besleme modülü düzgün bir şekilde takılı. Bölüm 5, <i>Bakım</i> başlığı altındaki prosedürlere bakın. <p>Belge sıkışmasını gidermek için:</p> <ul style="list-style-type: none">• Besleme alanından tüm belgeleri çıkarın.• Tarayıcı kapağını açın.• Sıkışan belgeyi/belgeleri bulup çıkarın.• Tarayıcı kapağını kapatın ve taramaya devam edin.
İşlev penceresinde U9 (belge sıkışması) görüntüleniyor ve kağıt aktarımda durduruluyor, ancak sıkışmıyor.	<p><i>Belge Yönetiminde şunlardan emin olun:</i> Device-General (Cihaz-Genel) sekmesindeki Maximum Length (Maksimum Uzunluk) seçeneğinin (TWAIN Veri kaynağı) veya Scanner (Tarayıcı) sekmesindeki Longest Document (En Uzun Belge) seçeneği (ISIS Sürücüsü) taranmakta olan en uzun belgeden daha uzun olarak ayarlanmıştır. Varsayılan 43,2 cm (17 inç) değerindedir.</p>
Tarayıcı belgeleri taramıyor/beslemiyor	<p>Aşağıdakileri kontrol edin:</p> <ul style="list-style-type: none">• güç kablosu bağlı ve güç açık.• güç düğmesi açık konumda ve yeşil LED yanıyor.• tarayıcının kapağı tam kapalı.• belgeler besleme modülüne geliyor ve kağıt algılama sensörünü kapatıyor.• yığındaki son belge, giriş yükselticindeki kağıt algılama sensörünü örten alanda siyaha sahip değil.• belgeler büyüklük, ağırlık, tür vb. açısından teknik özelliklere uygun.• daha kalın belgeler için besleme sırasında aralık serbest bırakma anahtarıyla geçiş yapın.• besleme modülünde ve ayırma silindirinde yıpranma belirtileri olup olmadığını kontrol edin ve gerektiğinde bu parçaları değiştirin. <p>Tarayıcıyı kapatıp yeniden açmayı da deneyebilirsiniz.</p>
Resim kalitesi düşük veya azaldı	<p>Tarayıcının ve görüntüleme kılavuzlarının temiz olduğundan emin olun. Bölüm 5, <i>Bakım</i>'a bakın.</p>

Sorun	Olası Çözüm
<p>Tarayıcı açıldıktan sonra işlev penceresinde görüntülenen 0, tarayıcının bilgisayar ile iletişim kurmadığını belirtir</p>	<p>Aşağıdakileri deneyin:</p> <ul style="list-style-type: none"> • USB kablosunun düzgün ve çalışır durumda olduğundan ve bilgisayar ile USB bağlantı noktasına sıkı bir şekilde takıldığından emin olun. • Yazılımın yüklü olduğundan emin olun. • Bilgisayarın tarayıcıyı tanıdığını doğrulayın. <ol style="list-style-type: none"> 1. Bilgisayar Yönetimi penceresini görüntülemek için Başlat>Ayarlar>Denetim Masası>Yönetimsel Araçlar>Bilgisayar Yönetimi seçeneklerini tıklayın. 2. Aygıt Yöneticisi'ni ve bilgisayarınızı seçin.  <p><i>Kodak i4200 Plus veya i4600 Plus Tarayıcı Görüntüleme Aygıtları altında görüntülenmelidir.</i></p> <ol style="list-style-type: none"> 3. Donanım değişiklikleri için Action> Scan (Eylem @ Tara) öğesini tıklayın.
<p>“Yanlış” kağıt sıkışmaları veya çoklu beslemeler meydana geliyor</p>	<ul style="list-style-type: none"> • Kağıt aktarım alanının temiz olduğundan emin olun.
<p>35,6 cm (14 inç) veya daha uzun belgeler beslenmiyor veya sıkışıyor</p>	<p>Giriş yükselticisinin ve çıkış tepsi uzatmasının uzun belgeleri desteklemek için dışarı çekildiğinden emin olun veya isteğe bağlı uzun belge desteklerinden kullanın. Ayrıca bkz. <i>U9 sorunu (belge sıkışması)</i>, sayfa 6-1.</p>
<p>Tarayıcı çalışma hızı düşük</p>	<ul style="list-style-type: none"> • Bilgisayarınız tarayıcı için minimum gereksinimleri karşılamayabilir. • Bazı resim işleme işlevleri, tarayıcı hızını düşürebilir. • Çözünürlük (dpi) ayarı çok yüksek olabilir. • Virüs yazılımınız tüm TIFF veya JPEG dosyalarını tarıyor olabilir. • Yerel bir diske taradığınızdan emin olun.
<p>Tarama sırasında belgeler eğriyor</p>	<p>Aşağıdakileri kontrol edin:</p> <ul style="list-style-type: none"> • giriş yükseltici yan kılavuzları beslenen belgeye göre ayarlanmış. • belgeler besleme modülüne dik olarak besleniyor. • belgelerden tüm zımba veya ataşlar çıkarılmış. • besleme modülü, ayırma modülü ve sürücü silindirleri temiz. • tarayıcı kapağı tam kapalı.

Sorun	Olası Çözüm
Tarayıcı tarama sırasında çok fazla duraklıyor	Aşağıdakileri kontrol edin: <ul style="list-style-type: none"> • ana bilgisayar tarama için minimum gereksinimleri karşılıyor. • sabit disk sürücüsünde yeterince boş yer var. • diğer tüm uygulamalar kapalı. • USB 2.0 bağlantısı kullanıyorsunuz. Ayrıca tarama uygulamanızdaki tarama seçeneklerini (sıkıştırma, vb.) değiştirmeyi de deneyebilirsiniz.
Tarama sonrasında belgeler üzerinde silindir izleri veya çizgiler görülüyor	Besleme modülünü, ayırma silindirini ve lastikleri temizleyin. Bölüm 5, <i>Bakım</i> 'a bakın.
Resimde dikey çizgiler görünüyor	<ul style="list-style-type: none"> • Resim kılavuzlarını temizleyin. Bölüm 5, <i>Bakım</i>'a bakın. • Streak Filter (Çizgi Filtresi) seçeneğini etkinleştirin veya agresifliği arttırın.
Belgeler çoklu besleniyor	Aşağıdakileri kontrol edin: <ul style="list-style-type: none"> • tüm toplu belgelerin ön kenarları besleme aracında, her belge besleme silindirleriyle temas edecek şekilde ortalanmış. • besleme modülü ve ayırma modülü temiz ve yıpranmamış. • dokusu veya yüzeyi normal olmayan belgeler el ile beslenmelidir. • aralık serbest bırakma geçiş anahtarı, basılı durumda değil.
İşlev penceresinde U3 görüntüleniyor	Taramaya çalıştığınız belgeler çok uzun. <ul style="list-style-type: none"> • <i>Belge Yönetiminde şunlardan emin olun</i>: Device-General (Cihaz-Genel) sekmesindeki Maximum Length (Maksimum Uzunluk) seçeneğinin (TWAIN Veri kaynağı) veya Scanner (Tarayıcı) sekmesindeki Longest Document (En Uzun Belge) seçeneği (ISIS Sürücüsü) taranmakta olan en uzun belgeden daha uzun olarak ayarlanmıştır. Varsayılan 43,2 cm (17 inç) değerindedir. • Çözünürlüğü azaltın.

Gösterge ışıkları ve hata kodları

Sürekli yeşil: Tarayıcı, tarıyor.

Hızlı yanıp sönen yeşil: Operatör eylemi bekleniyor.

Yavaş yanıp sönen yeşil: Tarayıcı, güç tasarrufu modunda.

Sabit kırmızı: tarayıcı kapağının açık olması gibi, tarayıcıyla ilgili bir hata olduğunu gösterir.

Sabit kırmızı ve ardından yeşil: tarayıcı açılmaktadır.

Tarayıcı açıldıktan sonra, kırmızı ve yeşil gösterge ışıkları yanıp söner. Yaklaşık 12 saniye sonra, her iki ışık da söner. Yeşil gösterge ışığı tekrar yandığında ve işlev penceresinde "1" görüntülendiğinde, tarayıcı taramaya başlamak için hazırdır. Bununla birlikte, ana bilgisayarın tarayıcıyı algılaması için birkaç saniye gerekebilir.

Azalan çubuk: Tarayıcı operatör eylemi için beklerken, işlev penceresinde mavi bir çubuk yukarıdan aşağıya kademe kademe azalır.

Göstergeler — Aşağıda 7 parçalı ekranın ve LED göstergelerinin bir listesi verilmiştir.

7 parçalı ekran	LED göstergesi	Açıklama
U1	Kırmızı	Görüntüleme kılavuzlarını kontrol etme
U2	Kırmızı	Mürekkep kartuşu eksik
U3	Kırmızı	Belge çok uzun
U4		Gelecekteki kullanım
U5	Kırmızı	İşlem zaman aşımına uğradı, tarayıcı çalışırken USB kablosunun bağlantısı kesildi, vs.
U6	Kırmızı	Tarayıcı kapağı açık
U7	Kırmızı	• Giriş yükselticide çok fazla kağıt var • Besleme modülü düzgün takılmamış
U8	Yeşil yanıp sönüyor	Çoklu besleme durakladı
U8	Kırmızı	Çoklu besleme durdu
U9	Kırmızı	Belge sıkışması veya kağıt yolu tıkalı
E kodları	Kırmızı yanıp sönüyor	• Tüm kabloların düzgün olarak takılı olduğundan emin olun • Gücü kapatıp tekrar açın Sorun devam ederse, Servisi arayın.

Yazılımı yükseltme

Kodak, sorunları gidermek ve yeni özellikler eklemek için sürücülerini ve ürün yazılımlarını sık sık günceller. Hata kodları alıyorsanız (**Ex**), Servisle iletişime geçmeden önce, güncelleme yaparak en son sürücüyü edinmelisiniz. Git: www.Kodak.com/go/disupport, **i4000 Plus Software and Drivers** (i4000 Plus Yazılım ve Sürücüler) kısmına erişin ve en son yükseltmeleri indirin.

Servisle Bağlantı Kurma

1. Ülkenizdeki en güncel telefon numarasını almak için www.Kodak.com/go/disupport adresini ziyaret edin.
2. Ararken lütfen şu bilgileri hazır bulundurun:
 - Sorununuzun açıklaması.
 - Tarayıcı modeli ve seri numarası.
 - Bilgisayar yapılandırması.
 - Kullandığınız tarama uygulaması.

Ek A Teknik Özellikler

Tarayıcı Türü/Hızı	<ul style="list-style-type: none">• i4200 Tarayıcı Plus: otomatik belge besleyicili, 200/300 dpi'de dakikada 100 sayfa kapasiteli (yatay), çift taraflı renkli tarayıcı; siyah beyaz, gri tonlamalı ve renkli.• i4600 Tarayıcı Plus: otomatik belge besleyicili, 200/300 dpi'de dakikada 120 sayfa kapasiteli (yatay), çift taraflı renkli tarayıcı; siyah beyaz, gri tonlamalı ve renkli.
Tarama Teknolojisi	Çift CCD
Çıkış Çözünürlükleri	100, 150, 200, 240, 300, 400 ve 600 dpi
Dosya Biçimi Çıkışı	TIFF, JPEG, PDF (paket yazılımla birlikte)
Tarama Alanı	30,5 x 330,2 cm (12 x 130 inç) boyutlarına kadar tarama yapar. Daha fazla bilgi için "Sistem gereksinimleri" başlıklı bölüme bakın.
ADF Kapasitesi	500 sayfa
Önerilen Günlük İş Yüğü	i4200 Plus: günde 30,000 sayfa i4600 Plus: günde 50,000 sayfa
Aydınlatma	LED
Elektrikle İlgili Koşullar	100 - 240 V (uluslararası), 50/60 Hz
Tarayıcı Boyutları	Yükseklik: 34,94 cm (13,7 inç) Genişlik: 46,0 cm (18,1 inç) Derinlik: 46,7 cm (18,4 inç)
Tarayıcı Ağırlığı	34,28 kg (75,6 lb.)
Ana Bilgisayar Bağlantısı	Yüksek hızlı USB 2.0
Çalışma Sıcaklığı	15°C - 35°C (59°F - 95°F)
Nem	% 15 ila 80 bağıl nem
Çevre Etkenleri	Energy Star nitelikli tarayıcılar
Güç Tüketimi - Tarayıcı	Uyku modu: <3 watt Çalışırken: <85 watt Off (Kapalı): <0,5 watt
Akustik Gürültü (Ses Gücü düzeyi)	Çalışma: 66 dB'den az Kapalı modu veya Hazır modu: 51 dB'den az
Güç Tüketimi - A3 Düz Yatak ile	Uyku modu: <6 watt Çalışırken: <70 watt
Elektrik gücü	1/N/PE ~ 100 -240 VAC 1,0 - 0,5A 50/60 Hz

Sistem gereksinimleri

Aşağıda, *Kodak i4000 Plus Serisi Tarayıcıları* çalıştırmak için önerilen sistem yapılandırması verilmiştir.

- PC: Intel Core i5, 3 GHz veya üzeri
- USB 2.0 yüksek hızlı bağlantı noktası
- 3 GB RAM veya üzeri
- Desteklenen işletim sistemleri:
 - Microsoft Windows XP (Home ve Professional); SP2 ve üzeri
 - Microsoft Windows XP Professional x64 Sürümü; SP2 ve üzeri
 - Microsoft Windows Vista; SP1 ve üzeri
 - Microsoft Windows Server x64 Sürümü
 - Microsoft Windows 7 (Home ve Professional)
 - Microsoft Windows 7 x64 Sürümü (Home ve Professional)
 - Microsoft Windows 8 32 bit ve 64 bit

Ekli Sürücüler:

- Windows işletim sistemleri: TWAIN, ISIS, WIA

Ek B Garanti - Yalnızca ABD ve Kanada için

Kodak Tarayıcı satın aldığınız için tebrik ederiz. *Kodak* Tarayıcılar, son kullanıcılara en üst düzey performans ve güvenilirlik sağlamak üzere tasarlanmıştır. Tüm *Kodak* Tarayıcılar aşağıdaki Sınırlı Garanti kapsamındadır.

Kodak Tarayıcılar İçin Sınırlı Garanti

Eastman *Kodak* Company, *Kodak* tarafından veya yetkili *Kodak* dağıtım kanalları aracılığıyla dağıtımı yapılan *Kodak* Tarayıcılar (yedek parçalar ve sarf malzemeleri hariç) için aşağıdaki Sınırlı Garantiyi sağlar:

Kodak, *Kodak* Tarayıcının satın alındığı tarihten itibaren Ürün için geçerli Sınırlı Garanti süresince, malzeme ve işçilik açısından kusursuz olacağını ve söz konusu *Kodak* Tarayıcı için geçerli performans özelliklerini karşılayacağını garanti eder.

Tüm *Kodak* Tarayıcılar, aşağıda açıklanan Garanti Dışında Kalma Koşullarına tabidir. Kusurlu olduğu veya ürün özelliklerini karşılamadığı belirlenen *Kodak* Tarayıcı, *Kodak*'ın tercih ettiğine göre onarılır veya yenisiyle değiştirilir.

Müşteriler, (800) 822-1414 numaralı telefonu arayarak veya www.Kodak.com/go/disupport sitesini ziyaret ederek ya da *Kodak* Tarayıcının paketinden çıkan Sınırlı Garanti Özeti Kartını inceleyerek, satın aldıkları *Kodak* Tarayıcıların Sınırlı Garanti süresini öğrenebilirler.

Garanti servisine uygunluğun kanıtlanması için satış belgesi gereklidir.

Garanti İstisnaları

Kodak'ın Sınırlı Garantisi, satın alındıktan sonra şunların da aralarında bulunduğu örneğin beklenmedik bir kaza, mücbir sebep veya nakliye gibi nedenlerle fiziksel zarar gören *Kodak* Tarayıcılar için geçerli değildir: (a) örneğin nakliyeden önce nakliye kilidini yerine takmama veya kullanımdan önce nakliye kilidini çıkarmama dahil olmak üzere, Tarayıcıyı garanti hizmetinden yararlanmak üzere *Kodak*'a geri göndermek için *Kodak*'ın o sırada geçerli olan Paketleme ve Nakliye Kurallarına uygun olarak düzgün şekilde paketlememe ve göndermemeden kaynaklanan durumlar; (b) kullanıcı kurulumu, sistem tümleşmesi, programlama, kullanıcı işletim sistemlerinin veya uygulama yazılımlarının yeniden kurulumu, sistem mühendisliği, yer değiştirme, verilerin yeniden oluşturulması, ürünün veya herhangi bir bileşenin çıkarılmasından (konektörün, kapağın, camın, pimlerin veya mührün kırılması dahil) kaynaklanan durumlar; (c) *Kodak* tarafından veya *Kodak*'ın yetkili hizmet sağlayıcısı tarafından gerçekleştirilmeyen servis, değiştirme veya onarım işlemlerinden ya da kurcalamadan veya taklit veya başka *Kodak* olmayan bileşenlerin, aksesuarların veya modüllerin kullanılmasından kaynaklanan durumlar; (d) *Kodak* tarafından onaylanmamış temizleme maddelerinin kullanımı veya önerilen prosedürlere veya özelliklere aykırı kullanım dahil olmak üzere yanlış kullanım, mantıksız kullanım veya bakım, kötüye kullanım, kullanıcı hatası, düzgün denetim veya bakım sağlanmamasından kaynaklanan durumlar; (e) ortam koşullarından (aşırı sıcak ortamlar veya başka uygun olmayan fiziksel çalışma ortamları gibi), aşınmadan, lekelenmeden, ürünün dışındaki elektrik çalışmasından veya elektrostatik boşalma (ESD) koruması sağlanmamasından kaynaklanan durumlar; (f) ürünle ilgili çıkan ürün yazılımı güncelleştirmelerinin veya sürümlerinin yüklenmemesinden kaynaklanan durumlar ve (g) zaman zaman www.Kodak.com/go/disupport adresinde yayımlanan veya (800) 822-1414 numaralı telefonu arayarak öğrenebileceğiniz diğer ek garanti dışında kalma koşulları.

Kodak Amerika Birleşik Devletleri dışındaki ülkelerden satın alınan ürünlere Sınırlı Garanti vermez. Yabancı dağıtım kanallarından ürün satın alanlar, garantiyi (varsa) satın aldıkları ilk kaynaktan talep etmelidir.

Kodak üçüncü taraf üreticinin ürününün, bilgisayar sisteminin veya başka bir elektronik cihazının bir parçası olarak satın alınan ürünlere Sınırlı Garanti vermez.

Bu ürünlerin her türlü garantisi, OEM (Orijinal Ekipman Üreticisi) tarafından, o üreticiye ait ürünün veya sistemin bir parçası olarak verilir.

Değiştirilen ürünün, kusurlu ürünle ilgili Sınırlı Garanti süresinin, ne kadar uzun olursa olsun, kalan süre kadar veya otuz (30) gün kapsam dahilinde olacağı kabul edilir.

Kurulum Uyarısı ve Garanti Reddi

KODAK, BU ÜRÜNÜN SATIŞI, KURULUMU, KULLANIMI, SERVİSİ VEYA UYGUN OLMAYAN KULLANIMINDAN KAYNAKLANAN NETİCE KABİLİNDEN VEYA ARIZİ HİÇBİR HASARIN, NEDENİ NE OLURSA OLSUN, SORUMLULUĞUNU KABUL ETMEYECEKTİR. KODAK'IN SORUMLU OLMAYACAĞI BU TÜR HASARLAR, GELİR VEYA KAR KAYBI, VERİ KAYBI, İŞ KESİNTİSİ MALİYETLERİ, ÜRÜNÜN KULLANIMINDA KAYIP, ALTERNATİF OLARAK KULLANILAN HER TÜRLÜ ÜRÜNÜN, TESİSİN VEYA SERVİSİN MALİYETİ YA DA MÜŞTERİLERİN BU TÜR HASARLAR NEDENİYLE HAK TALEPLERİNİ KAPSAR, ANCAK BUNLARLA SINIRLI DEĞİLDİR.

Bu ekin diğer kısımlarıyla Sınırlı Garanti arasında bir çelişki ortaya çıkarsa, Sınırlı Garanti'nin hükümleri geçerlidir.

Sınırlı Garanti hizmeti alma

Kodak Tarayıcılar, paketten çıkarma, ayar, kurulum ve çalıştırma bilgileriyle birlikte sağlanır. Kullanım Kılavuzu dikkatli okunduğu takdirde, kullanıcının ürüne ilgili doğru kurulum, çalıştırma ve bakım konusundaki teknik sorularının çoğuna yanıt bulunacaktır. Ancak ek teknik destek gerekirse web sitemizi ziyaret edebilirsiniz: www.Kodak.com/go/disupport veya şu numarayı arayabilirsiniz:

Kodak Yanıt Merkezi: **(800) 822-1414**

Yanıt Merkezi Pazartesi – Cuma (*Kodak* tatil günleri hariç) 08:00 ile 17:00 EST arasında çalışmaktadır.

Merkezi aramadan önce, müşteri *Kodak* Tarayıcının model numarasını, parça numarasını, seri numarasını ve satın alma makbuzunu yanında bulundurmalıdır. Uygun müşteri sorunu açıklamaya da hazırlanmalıdır.

Yanıt Merkezi personeli son kullanıcının sorununun çözümüne telefondan yardımcı olacaktır. Son kullanıcıdan bazı basit, otomatik tanı testleri çalıştırması, çıkan durum ve hata kodu mesajlarını bildirmesi istenebilir. Bu yolla, Yanıt Merkezi sorunun *Kodak* Tarayıcıda mı yoksa başka bir bileşende mi olduğunu ve sorunu telefonda çözmenin mümkün olup olmadığını belirlemesine yardımcı olacaktır. Yanıt Merkezi Sınırlı Garanti veya satın alınan Bakım Sözleşmesi kapsamına giren bir donanım sorunu belirlerse, gerektiği gibi bir Ürün İade Onay Numarası (RMA) atanacak, bir servis talebi açılacak ve onarım ya da değiştirme prosedürleri uygulanacaktır.

Ambalajlama ve sevkiyat kuralları

Satın alan, tüm garanti iadelerini, ürünün sevkiyatta hasar görmesini önleyecek eksiksiz korumayı garantileyen bir yöntemle göndermelidir. Aksi halde *Kodak* Tarayıcı garantisi geçerliliğini yitirir. *Kodak* satın alana orijinal kutuyu ve ambalaj malzemelerini depolama ve sevkiyat için saklamasını tavsiye eder. *Kodak* sevkiyat hasarlarıyla ilgili sorunlardan sorumlu değildir. Müşteri, yalnızca *Kodak* Tarayıcıyı iade etmelidir. Sevkiyat öncesinde, satın alan tüm “eklentileri” (adaptörler, kablolar, yazılım, kılavuzlar vb.) çıkarıp saklamalıdır. *Kodak*, bu öğelerle ilgili hiçbir sorumluluk üstlenmez ve bunlar onarılan veya değiştirilen *Kodak* Tarayıcı ile birlikte müşteriye gönderilmez. Tüm ürünler, *Kodak*'a, orijinal sevkiyat kutusu veya iade edilen birimlerin onaylı ambalaj kutusu içinde iade edilmelidir. Müşteri, *Kodak* Tarayıcıyı göndermeden önce nakliye kilidini takmalıdır. Orijinal ambalaj mevcut değilse, parça numaraları ve yedek ambalaj sipariş bilgileri için (800) 822-1414 numaralı telefondan *Kodak* Yanıt Merkezi'ni arayın.

İade prosedürü

Bu Sınırlı Garanti kapsamındaki *Kodak* Tarayıcılarla ilgili hizmet almak isteyen uygun müşterilerin, (800) 822-1414 numaralı telefonu arayarak Malzeme İadesi Onay numarası (“RMA”) almaları ve RMA numarası verildikten sonra on (10) işgünü içinde *Kodak* Tarayıcıyı RMA'da belirtilen adrese, riski ve masrafları son kullanıcıya ait olacak şekilde *Kodak*'ın geçerli Paketleme ve Nakliye Kuralları çerçevesinde göndermeleri gerekir.

Kodak'ın değiştirdiği tüm kusurlu ürünler veya parçalar *Kodak*'ın mülkiyetine geçer.

Müşterinin sorumluluğu

UYGUN MÜŞTERİ, SERVİS TALEP EDEREK, SINIRLI GARANTİNİN KOŞULLARINI, GARANTİ REDDİ VE SORUMLULUK SINIRLAMALARI HÜKÜMLERİ DAHİL OLMAK ÜZERE KABUL EDER. SON KULLANICI, SERVİS TALEP ETMEDEN ÖNCE, HASAR GÖREBİLECEK VEYA KAYBOLABİLECEK TÜM VERİLERİ YA DA DOSYALARI YEDEKLEMELİDİR. KODAK KAYBOLAN VEYA HASAR GÖREN VERİLERDEN VE DOSYALARDAN HIÇBİR KOŞULDA SORUMLU DEĞİLDİR.

Garanti Servisi açıklamaları

Eastman *Kodak* Company (*Kodak*), Sınırlı Garantisini desteklemek ve *Kodak* Tarayıcının kullanımına ve bakımına yardımcı olmak üzere birtakım hizmet programları sunmaktadır (“Hizmet Yöntemleri”). *Kodak* Tarayıcı önemli bir yatırımdır. *Kodak Tarayıcılar, rekabet gücünü korumak için gerekli verimliliği sağlar*. Bu verimliliğin aniden kaybedilmesi, geçici bile olsa, taahhütlerin yerine getirilmesini çok olumsuz bir biçimde etkileyebilir. İş kesintisi yalnızca onarım maliyeti anlamında değil, zaman kaybı anlamında çok pahalıya mal olabilir. Bu sorunların etkisini hafifletmeye yardımcı olmak için, *Kodak*, ürünün türüne göre, Sınırlı Garantisinin kapsamında servis sağlarken, aşağıda listesi verilen servis yöntemlerinden birini kullanabilir.

Belirli *Kodak* Tarayıcıların paketinde Sınırlı Garanti Kayıt kartı ve Sınırlı Garanti Özeti kartı bulunmaktadır. Sınırlı Garanti Özeti kartı modele özgüdür. Sınırlı Garanti Özeti kartı model numarası ve Sınırlı Garanti gibi önemli garanti bilgilerini içerir. *Kodak* Tarayıcıya özel kullanılabilir Hizmet Yöntemlerini belirlemek için Sınırlı Garanti Özeti kartına bakın.

Sınırlı Garanti Kayıt kartını veya Sınırlı Garanti Özeti kartını bulamazsanız, güncel garanti ve hizmet programı bilgileri ve sınırlamaları gibi ürüne ilgili ek bilgiler almak için www.Kodak.com/go/disupport adresini ziyaret edin veya (800) 822-1414 numaralı telefonu arayın.

Servis gecikmelerini önlemek için, *Kodak* son kullanıcılara ekteki Sınırlı Garanti Tescilli kartını ilk fırsatta doldurup göndermelerini önemle tavsiye eder. Sınırlı Garanti Kayıt kartını bulamazsanız, www.Kodak.com/go/disupport adresine çevrimiçi olarak veya (800) 822-1414 numaralı telefonu arayarak kayıt yaptırabilirsiniz.

Kodak, *Kodak* Tarayıcının kullanımına ve bakımına yardımcı olması için satın alınabilen çeşitli hizmet programları da sağlamaktadır.

Kodak müşterilerine kalite, performans, güvenilirlik ve Sınırlı Garanti kapsamında servis sağlamayı amaç edinmiştir.

Yedek parça ve sarf malzemelerinin ürün imalatı sona erdikten sonra en az 5 yıl süreyle bulunacağını bekliyoruz.

Yerinde servis

Yanıt Merkezi söz konusu *Kodak* Tarayıcıda donanım sorunu olduğunu doğrularsa, servis çağrısı açılır ve kaydedilir. ABD'de kırk sekiz (48) eyalette ve Alaska ve Hawaii'nin belirli bölgelerinde, Saha Mühendisinin tarayıcıya erişimini kısıtlayan güvenlik gereksinimleri veya fiziksel gereksinimler yoksa, onarım hizmetini sunmak için ürünün bulunduğu yere bir Kodak Saha Mühendisi gönderilir. Servis bölgeleriyle ilgili ek bilgi için şu adresteki web sitemizi ziyaret edin: www.Kodak.com/go/docimaging. Yerinde Servis, Pazartesi'den Cuma'ya kadar, yerel saatle 08:00 ile 17:00 arasında verilir (Kodak tatil günleri hariç).

AUR

AUR, endüstrinin en kolay ve en kapsamlı servis sunularından biri olabilir. Beklenmedik bir ürün arızası olursa, belirli *Kodak* Tarayıcıların uygun kullanıcıları için Kodak ürünü iki işgünü içinde değiştirir.

AUR, arızalı veya hasarlı *Kodak* Tarayıcı için önceden değiştirme olanağı sunar. AUR'den yararlanmaya hak kazanmak için, uygun müşteriler bir RMA numarası alıp Acil Yenileme Sözleşmesi imzalar ve yenilenen ürünün teminatı olarak bir kredi kartı numarası verir. Yenileme ürününün durumunu incelemek gerektiğinde RMA numarası hazır bulundurulmalıdır. Uygun müşteriye yenileme ürününün gönderileceği adres sorulur. Uygun müşteriye arızalı ürünle ilgili ambalajlama ve sevkiyat yönergeleri de fakslanır. Bunun ardından, uygun müşteri, servis çağrısı açıldıktan ve Kodak imzalı sözleşmeyi aldıktan sonra 2 iş günü içinde yenileme ürününü alır. Son kullanıcı yenileme ürününü aldıktan veya yenileme ürününün liste fiyatı son kullanıcının kredi kartına işlendikten sonra on (10) gün içinde arızalı ürün Kodak'a ulaştırılmalıdır. Yenilenen Görüntüleme Ürününün sevkiyatında nakliye masrafları ve firma tercihi Kodak'a aittir. Kodak'ın direktiflerine ve nakliyeciyi tercihine göre yapılmayan sevkiyatlar Sınırlı Garanti'yi geçersiz kılabilir.

Ürünü Kodak'a iade etmeden önce, Sınırlı Garanti kapsamına girmeyen tüm isteğe bağlı bileşenleri ve aksesuarları (güç kablosu, belgeler vb. dahil) çıkardığınızdan emin olun. Yenileme ürününün sevk edildiği kutu ve ambalaj, arızalı ürünün iadesinde kullanılmalıdır. Arızalı ürün yenileme ürününün gönderildiği kutu ve ambalaj içinde iade edilmezse, Sınırlı Garanti geçersiz kılınabilir. Kusurlu ürünün doğru bir biçimde alınıp kabul edilmesi için Ürün İade Onay Numarası ("RMA") kutunun dışına net bir biçimde yazılmalıdır.

Depoda servis

Kodak Tarayıcı Önceden Değiştirme veya Yerinde Servis için uygun değilse, uygun müşteri Depo Onarım Hizmetimizden yararlanabilir. Uygun müşteriden ürünü en yakın yetkili Depoda Onarım Merkezine göndermesi istenir. Ürünü onarım merkezine ulaştırma risk ve masrafını uygun müşteri üstlenir. Ürünü onarım merkezine iade etmeden önce, Sınırlı Garanti kapsamına girmeyen tüm isteğe bağlı bileşenleri ve aksesuarları (güç kablosu, belgeler vb. dahil) çıkardığınızdan emin olun. Tüm ürünler Kodak'a orijinal sevkiyat kaplarının içinde veya önerilen ambalaj kutusunda iade edilmelidir. Gönderilmeden önce *Kodak* Tarayıcıya nakliye kilidi takılmalıdır. Orijinal ambalaj mevcut değilse, sipariş bilgileri için (800) 822-1414 numaralı telefondan Kodak Yanıt Merkezi'ni arayın. *Kodak* Tarayıcılarla ilgili hizmet almak isteyen uygun müşterilerin, (800) 822-1414 numaralı telefonu arayarak Malzeme İadesi Onay numarası ("RMA") almaları ve RMA numarası verildikten sonra on (10) işgünü içinde *Kodak* Tarayıcıyı RMA'da belirtilen adrese, riski ve masrafları son kullanıcıya ait olacak şekilde göndermeleri gerekir. Kusurlu ürünün doğru bir biçimde alınıp kabul edilmesi için Ürün İade Onay Numarası ("RMA") kutunun dışına net bir biçimde yazılmalıdır.

Onarım merkezi ürünü aldıktan sonra on (10) iş günü içinde ürünü onarır. Onarılan ürün ücretsiz olarak uygun müşteriye iki günde (ekspres gönderimle) iade edilir.

Önemli kısıtlamalar

Uygunluk: Acil Değiştirme Programı ve Depoda Servis elli (50) ABD eyaletinde, Yerinde Servis bitişik kırk sekiz (48) eyaletin yanı sıra Alaska ve Hawaii'nin belirli bölgelerinde, Kodak yetkili distribütörlerinden satın alınan ürünler için, uygun müşteriler tarafından kullanılabilir. Müşterinin kusurlu ürünü Kodak'ın o sırada geçerli olan Paketleme ve Nakliye Kurallarına uygun olarak iade etmemesi dahil olmak üzere, ürün Kodak'ın o sırada geçerli olan Garanti Dışında Kalma Koşullarından birinin kapsamına giriyorsa, *Kodak* Tarayıcı garanti kapsamında servis için uygun değildir. Yeniden satmak için değil, yalnızca kendi kişisel kullanımları ve iş kullanımları için *Kodak* Tarayıcıyı ilk satın alan kişiler "uygun müşteriler" veya "son kullanıcılar" olarak değerlendirilir.

Tüketim malzemeleri: Tüketim malzemeleri normal kullanım sonucunda aşınan ve gerektiğinde son kullanıcı tarafından değiştirilmesi gereken öğelerdir. Tüketim malzemeleri, sarf malzemeleri, diğer tüketilen öğeler ve Kullanım Kılavuzu'nda kullanıcının sorumlu olduğu belirtilen bu tür öğeler Sınırlı Garanti kapsamına girmez.

Yukarıda kapsam dışı bırakıldığı belirtilen parça veya servislerden birine gereksinim duyulduğunda, bu parça ve servisler yetkili bir servis sağlayıcıdan, o sırada yürürlükte olan saatlik ücretler ve şartlarla temin edilebilir.

Kodak'ın değiştirdiği tüm kusurlu ürünler veya parçalar Kodak'ın mülkiyetine geçer.

Kodak irtibat bilgileri

Kodak Tarayıcılar hakkında bilgi için:

Web sitesi: www.Kodak.com/go/docimaging

ABD'de Servis, Onarım ve Telefonla Teknik Destek için:

Telefonla teknik destekten Pazartesi-Cuma (Kodak tatil günleri hariç), saat 05:00 ile 17:00 arası yararlanılabilir. Telefon: (800) 822-1414

Teknik Belgeler ve SSS'ler 24 saat boyunca temin edilebilir:

Web sitesi: www.Kodak.com/go/docimaging

Servis Program Bilgileri için

Web sitesi: www.Kodak.com

Telefon: (800) 822-1414

Kodak Alaris Inc.
2400 Mount Read Blvd.
Rochester, NY 14615
© 2013 Kodak Alaris Inc.
Tüm hakları saklıdır.



Kodak ticari markası ve ticari
giysisi, Eastman Kodak
Company'den alınan lisansla
kullanılmaktadır.