



**Kodak**

# Ngenuity 9000 系列扫描仪

TWAIN 应用程序的扫描设置指南

# TWAIN 数据源的扫描设置指南

---

“Scanner Settings”（扫描仪设置）主窗口 .....	2
“Profiles”（配置文件）窗口 .....	4
“Image Settings”（影像设置）窗口 .....	5
“Scanner Properties”（扫描仪属性）窗口 .....	7
“Background Saturation”（背景饱和度）窗口 .....	9
“Auto Color Detection”（自动彩色探测）窗口 .....	10
“Imprinter”（打印机）窗口 .....	11
创建新配置文件 .....	13
设置多流扫描 .....	15

柯达 *Ngenuity* i9000 系列扫描仪提供可利用影像处理功能来处理已扫描影像以改善其质量的功能。

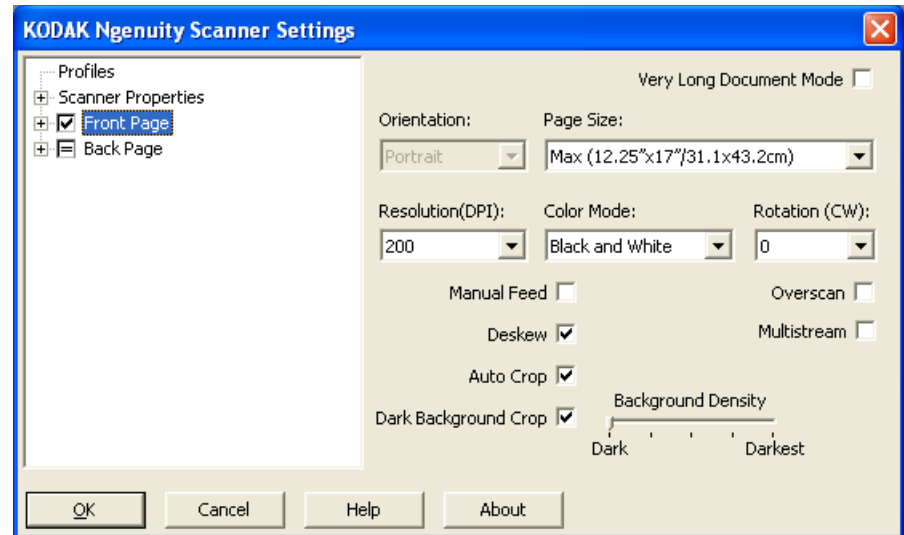
*影像处理*是指扫描仪的几项个别功能，这些功能可以让您以特定方式自动调整每个影像以改善影像成果。影像处理功能的常见示例包括纠正送入文档中的任何偏斜或清除影像上的多余“杂讯”。这些功能可自动执行，以便您可以通过很少的重新操作获得更佳影像。

本指南中的信息提供每个对话框的功能和选项的描述，以及创建配置文件和设置多流扫描的步骤。相同的选项应该会在您正使用的扫描应用程序的用户界面上提供。

## “Scanner Settings” (扫描仪设置) 主窗口

- 使用扫描应用程序，访问 TWAIN 数据源。

将显示 柯达 Ngenuity “Scanner Settings” (扫描仪设置) 主窗口。



**Profiles** (配置文件) — 单击 **Profiles** (配置文件) 可显示现有配置文件列表或创建新配置文件。

**Scanner Properties** (扫描仪属性) — 可用于设置所有特定于扫描仪的选项。如果安装了可选打印机，还可以设置打印机选项。

**Front Page / Back Page** (正面 / 背面) — 选择 **Front Page** (正面) 和 / 或 **Back Page** (背面) 时，可使用以下选项进行配置。使用 **Multistream** (多流) 选项可定义多达 8 种不同的影像输出。

- 如果选择 **Front Page** (正面)，则所有窗口上的设置都将仅应用于正面。
- 如果选择 **Back Page** (背面)，则所有窗口上的设置都将仅应用于背面。
- 如果选择 **Front Page** (正面) 和 **Back Page** (背面)，则所有窗口上的设置可针对 “正面” 和 “背面” 单独进行配置。
- 如果单击 **Back Page** (背面) 选项直到 = 符号显示，则针对 “正面” 所做的所有设置也将应用于 “背面”。

基于 **Color Mode** (色彩模式) 选择 (Black and White (黑白)、Color (彩色)、Grayscale (灰度) 和 Auto Color Detect (自动彩色探测))，可以配置其他选项 (除了 “Image Settings” (影像设置))，例如 “Background Saturation” (背景饱和度) 和 “Auto Color Detection” (自动彩色探测)。

注意：如果安装了可选打印机，则还可以设置打印选项。请参见标题为 “打印机窗口” 的小节，以获取更多信息。

**Very Long Document Mode** (超长文档模式) — 启用时，此选项会调整扫描仪的传输速度，以适应要扫描为单个影像中的长文档 (超过 40 英寸 / 1016 毫米)。扫描应用程序中的 **Paper Size** (纸张尺寸) 设置决定了影像的尺寸。

**Orientation** (方向) — 选择文档是以 **Portrait** (纵向) 还是以 **Landscape** (横向) 模式送入扫描仪。

**页面尺寸** — 页面尺寸的默认值是在第一次选择扫描仪时设置的。您可以使用下拉列表选择其他页面尺寸。

**分辨率** — 允许您选择每英寸点数 (dpi)，这是决定更佳影像质量的重大因素。根据所选择的分辨率，还可能增加扫描时间和影像大小（即，分辨率越高，文件大小越大）。选项为：100、150、200、240、300、400、500 和 600 dpi。

**Color Mode**（色彩模式） — 可用于选择电子影像输出。

- **黑白**：制作您文档的黑白版本。
- **Grayscale**（灰度）：制作您文档的灰度版本。
- **Color**（彩色）：制作您文档的彩色版本。
- **自动彩色探测**：扫描仪将把影像保存为彩色影像或黑白影像，具体取决于影像中彩色的量。

**Rotation**（旋转） — 可用于将扫描影像旋转 **0、90、180 或 270 度**。默认值为 0。

**Manual Feed**（手动进纸） — 选择此选项可送入无法以 ADF 模式送入的异常文档（例如，多版式）。选择此选项时，您每次只能将一个文档手动送入扫描仪中。

**Deskew**（纠偏） — 扫描仪会自动查找每个文档（无论尺寸如何），并会拉直输送不正确的任何文档。

**Auto Crop**（自动裁剪） — 根据影像的边缘，动态调整不同文档尺寸的裁剪窗口。将此选项用于混合尺寸的文档批。

**Dark Background Crop**（裁剪暗色背景） — 除了自动裁剪和纠偏外，此选项可视为暗色文档的备选项。默认设置应能满足大部分的例外情况。

**Overscan**（过扫描） — 在影像边缘的前面和后面添加一定百分比的边界。过扫描用于将对偏斜非常严重的文档进行自动进纸的应用程序中。Overscan（过扫描）可降低偏斜影像上边角剪切的可能性。

**Multistream**（多流） — 使您能够针对影像正面和背面配置不同扫描选项。有关详细信息，请参见本章后文中标题为“设置多流扫描”的小节。

以下按钮可通用于所有屏幕：

**确定** — 选中时，系统将提示您保存任何未保存的更改。

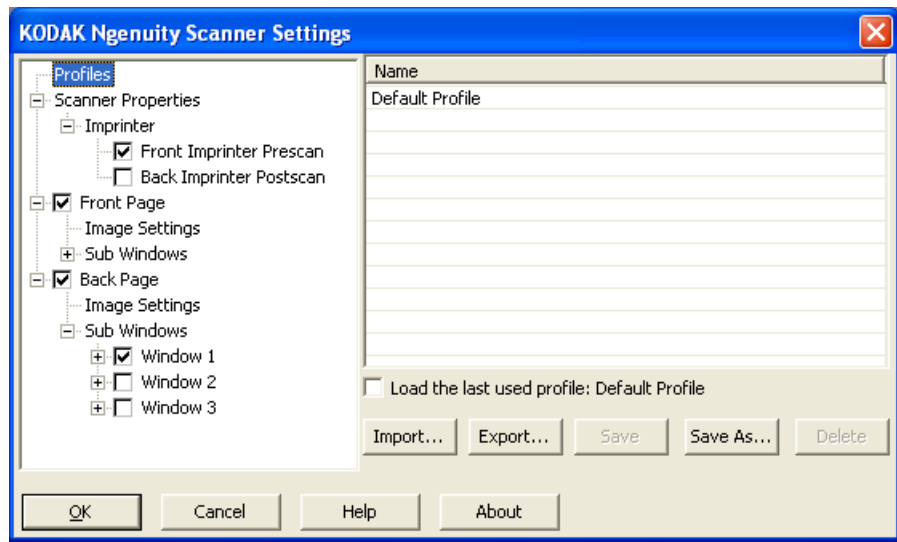
**取消** — 关闭“Kodak Ngenuity Scanner Settings”（柯达 Ngenuity 扫描仪设置）主窗口而不保存任何更改。

**帮助** — 显示当前所显示窗口的帮助信息。

**关于** — 显示扫描仪的版本和版权信息。

## “Profiles” （配置文件）窗口

使用“Profiles”（配置文件）窗口来设置新配置文件。



**Name**（名称） — 提供当前定义的配置文件的列表。

**Load the last used profile**（加载最后一次使用的配置文件） — 如果选择，则将加载关闭应用程序时使用的最后一个配置文件。

**Import**（导入） — 显示“File”（文件）对话框并加载所选文件的设置。

**Export**（导出） — 显示“File”（文件）对话框，并将设置写入到文件。未选择任何配置文件时，将把当前设置导出到文件，否则将导出所选配置文件。

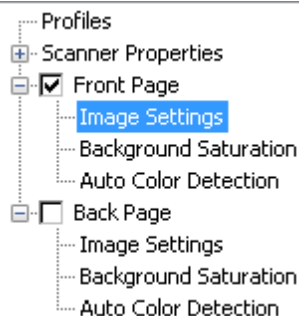
**Save**（保存） — 使用当前设置更新当前选择的配置文件。如果选择了默认配置文件，则将创建新的配置文件。

**Save As**（另存为） — 将当前选择的配置文件复制到新的配置文件。

**Delete**（删除） — 可用于删除选定配置文件。单击“删除”时，消息“*Are you sure you want to delete this profile?*”（确定要删除此配置文件？）将会显示。单击 **Yes**（是）继续。

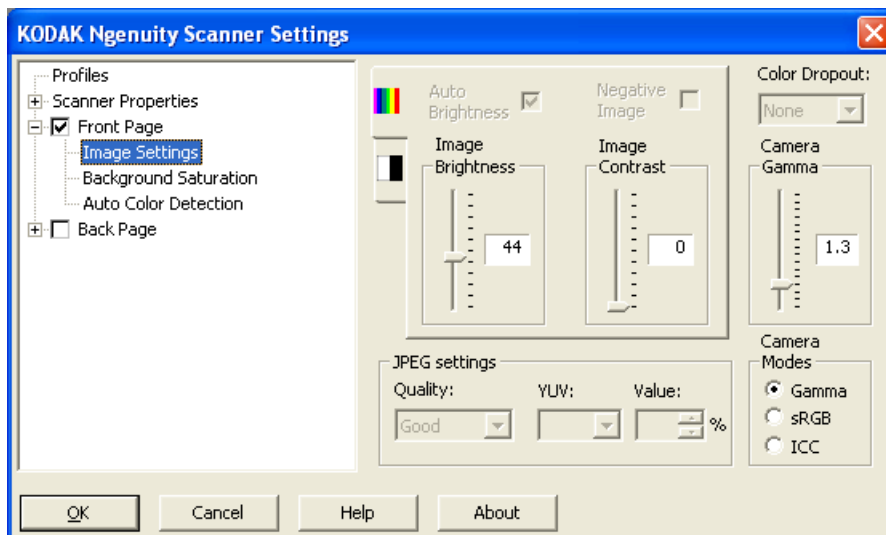
## “影像设置”窗口

单击左窗格上树结构中的 **Front Page**（正面）和 / 或 **Back Page**（背面）时，将显示“Image Settings”（影像设置）窗口。不管您是选择了 **Front Page**（正面）、**Back Page**（背面）还是同时选择了 **Front Page**（正面）和 **Back Page**（背面），随后的说明对于“正面”和“背面”设置都是一样的。



注意: *Background Saturation*（背景饱和度）和 / 或 *Auto Color Detection*（自动色彩检测）还可能显示在 **Front Page**（正面）/**Back Page**（背面）树结构中，这取决于您在 *Color Mode*（色彩模式）下拉列表中的选择。

- 选中 **Front Page**（正面），然后选择 **Image Settings**（影像设置）以显示“Image Settings”（影像设置）窗口。



可用的选项包括：

**Auto Brightness**（自动亮度）— 更改彩色或灰度影像中的白色量。值范围从 **0** 到 **50**。默认值为 **0**。如果在 *Color Mode*（色彩模式）下拉列表中选择 **Color**（彩色）或 **Auto Color Detection**（自动色彩检测），则此选项将不可用。

**Image Brightness**（影像亮度）— 取消选中 **Auto Brightness**（自动亮度）时，可以手动调整影像亮度。

**Negative Image**（启用前和 / 或后负像）— 可用于在仅以黑白或灰度扫描时请求黑白 / 灰度影像。此选项不适用于彩色扫描。

**Image Contrast**（影像对比度）— 可使影像更清晰或更柔和。值范围从 **0** 到 **50**。默认值为 **0**。

**JPEG settings** (JPEG 设置) — 单击 **Enabled** (启用) 可选择 “JPEG Quality” (JPEG 质量) 选项。选择包括:

- **好**: 一般当程度的压缩, 但仍可产生可接受的影像质量。
- **较好**: 某些程度的压缩, 可产生相当好的影像质量。
- **最佳**: 最小程度的压缩, 产生非常好的影像质量。
- **自定义**: 选择此选项可自定义 JPEG 压缩值。选定后, 将提供 **YUV** 和 **Value** (值) 百分比选项。
  - **YUV** 是 JPEG 压缩中使用的色彩空间的类型。4-2-2 选择 (默认值) 使用降低取样方法, 生成的文件相对于 4-4-4 选择要小, 后者不使用降低取样方法 (保留尽可能多的影像颜色数据), 而生成较大的文件。
  - **Value**: 高百分比值压缩小, 生成的文档较大, 而低百分比值压缩大, 生成的文档较小, 影像质量较低。

**Color Dropout** (滤色) — 可用于滤除表格的背景, 使电子影像中只包含输入的数据 (即去除表格的线和框)。

选择要从正面 / 背面去除的滤色。可选颜色有: **None** (无)、**Red** (红色)、**Green** (绿色) 或 **Blue** (蓝色)。

**Camera Gamma** (镜头伽玛) — 选中 *Camera Mode: Gamma* (镜头模式: 伽玛) 时, 可以使用滑块指定特定的镜头伽玛 (1.0 - 2.5)。镜头伽玛值可输入, 也可通过将滑块移至所需的值来选择。

**Camera Modes** (镜头模式) — 如果影像色彩不符合预期, 可以使用以下选项调整色彩来满足扫描需要。

注意: 选择这些 “镜头模式” 选项之一即可为前 / 后镜头激活该选项。

- **Gamma (default)** (伽玛 (默认值)) — 选择较低的伽玛值可提高色彩饱和度以获得明亮的色彩, 而较高的伽玛值可提高色彩变化以获得较暗的色彩。对于大多数文档, 镜头伽玛值应保留为默认值 1.3。
- **sRGB** — 使用特定的镜头伽玛以达到 sRGB 色彩响应的最佳近似度。
  - 注意: 此设置仅适用于镜头输出, 采集后影像处理设置会影响最终输出文件的彩色内容。

**ICC** — 选择此选项将把 ICC 配置文件数据嵌入到影像文件中。某些查看或打印应用程序使用 ICC 配置文件数据来校正或调节色彩以获得最佳图像质量。ICC 数据只对可识别 ICC 配置文件的应用程序有效。要正确查看图像, 查看应用程序必须可识别 ICC 配置文件。

注意: 请勿在启用此选项后同时使用其他后处理色彩调整。

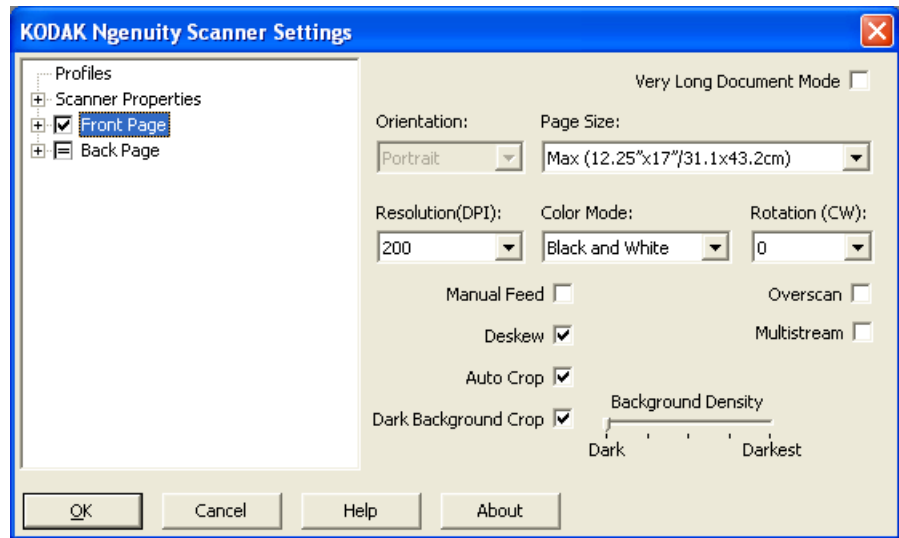
要成功嵌入 ICC 配置文件数据, 扫描应用程序必须:

- 是 ImageControls、Direct ISIS 或 Direct TWAIN 应用程序
- 设置为彩色扫描
- 设置为存储 TIFF、JPEG 或 PDF 图像文件类型

## “Scanner Properties” (扫描仪属性) 窗口

可从此窗口设置所有特定于扫描仪的选项。此窗口中使用的值将保存在所选配置文件中。

- 选择扫描仪属性以显示以下窗口：



### 文档设置

- **Document Types** (文档类型)：可用于更改传输速度以适应各种文档类型的进纸需要。
  - **正常**：扫描标准文档类型的最高传输速度。此模式为全速模式。
  - **易碎 / 难处理**：较低传输速度，对于扫描易损坏文档很有用。
  - **厚件或信封**：用于扫描厚纸或信封。
  - **Tri-Fold** (三折)：用于扫描三折文档。

注意：**Normal** (正常) 之外的文档类型会降低扫描仪速度。

- **允许大倾斜**：当文档输送不正时，将扩展文档顶部和底部的过扫描，从而防止切掉文档的边角。
- **忽略小于此值的孔 / 参差不齐的边缘**：如果启用此选项，在所打的孔经过传感器时，扫描仪将忽略这些孔且不会触发错误条件。

**Units** (单位) — 选择扫描仪的测量单位，这包括任何与尺寸相关的选项。“单位”选项有：**Inches** (英寸) 和 **Millimeters** (毫米)。



**Multifeed detection**（重张进纸检测）— 通过检测可能会重叠通过进纸器的文档，重张进纸检测可协助进行文档处理。“重张进纸”会因为装订的文档、文档黏连或附有静电荷而发生。

- **模式：**选择在检测到重张进纸时希望扫描仪处理重张进纸的方式。
  - **关：**将不会执行重张进纸检测。检测到重张进纸时扫描继续，并且保留所有已扫描的影像。
  - **通知：**通过发出声音警报并立刻点亮扫描仪上的重张进纸 LED 指示灯，扫描仪对重张进纸作出响应。扫描继续，但忽略重张进纸并且保留重张进纸文档的影像。
  - **停止：**检测到重张进纸时，扫描仪将发出声音警报，并且扫描仪上的重张进纸 LED 指示灯将点亮，扫描仪传输将停止。您可以删除或保留重张进纸的影像。

**Enable Sensors**（启用传感器）— 可用于启用或禁用左、中和右传感器，这些传感器可帮助触发重张进纸警报。可以随时停止其中一个或多个传感器。如果同时禁用这三个传感器，则 **Enable Sensors**（启用传感器）选项不可用，并且“Multifeed Mode”（重张进纸模式）选项自动设置为 **Off**（关）。

**根据尺寸忽略：如果超出设定尺寸 >，则重张进纸** — 可用于设置不会触发重张进纸错误的最大重张进纸尺寸。此设置用于在启用重张进纸检测的情况下，扫描含标签或贴纸（邮寄标签）或粘有照片或收据的文档。

Ignore by Size（根据尺寸忽略）可以使用英寸或毫米作为单位，范围为 1.0 至 25.5 英寸（25-647 毫米）。此控件的默认设置是 1.0 英寸（25 毫米）。

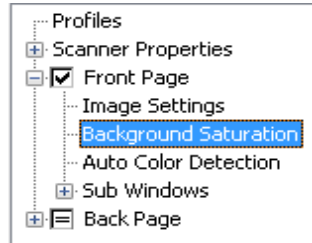
### 交互式错误模式

- **处理扫描仪错误：**如果选中此选项，将在遇到错误时显示交互式对话框。如果可以清除该错误（即，清除卡纸并按 **Clear/Restart**（清除/重新启动）按钮），此对话框将关闭并且扫描仪再次开始扫描。此选项由驱动程序执行。扫描应用程序不会识别这些错误，并且如同未发生错误一样继续扫描，从而导致与计算机之间没有交互，批次扫描继续执行而不会中断。
- **处理缺纸：**如果启用此选项，将在进纸器为空时显示“Out of paper”（缺纸）对话框。向进纸器中添加更多文档并继续扫描，而不与扫描应用程序或计算机之间有任何交互。

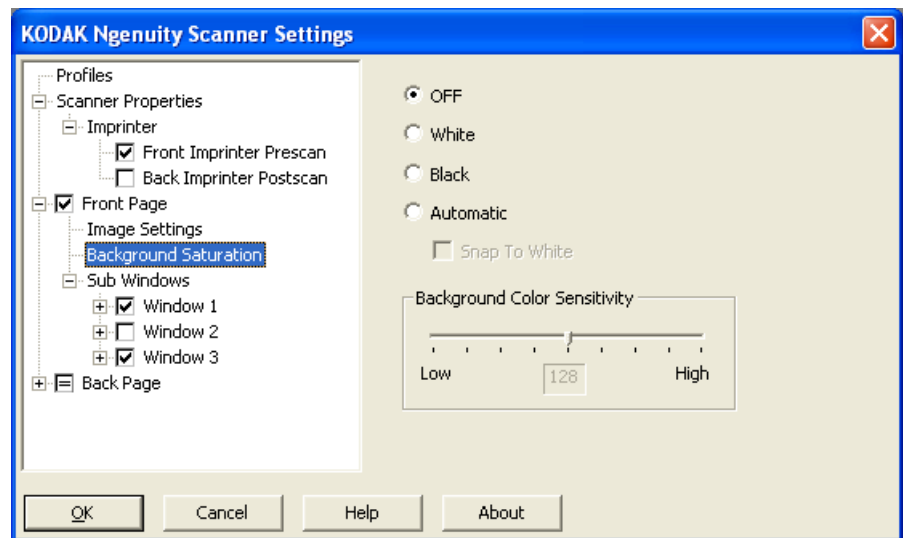
## “Background Saturation” (背景饱和度) 窗口

只有在左窗格上的“Front Page/Back Page”（正面/背面）树结构上为 *Color Mode*（色彩模式）选择了 **Color**（彩色）或 **Auto Color Detection**（自动色彩检测）时，“背景饱和度”才可用。

不管您是选择了 **Front Page**（正面）、**Back Page**（背面）还是同时选择了 **Front Page**（正面）和 **Back Page**（背面），随后的说明对于“正面”和“背面”设置都是一样的。



- 选中 **Front Page**（正面）并选择 **Background Saturation**（背景饱和度）设置以显示以下窗口。



**Background Saturation**（背景饱和度）— 对具有背景颜色的文档或表格使用该选项，有助于生成具有更一致背景颜色的影像。此选项可提高图像质量并减小文件的大小。

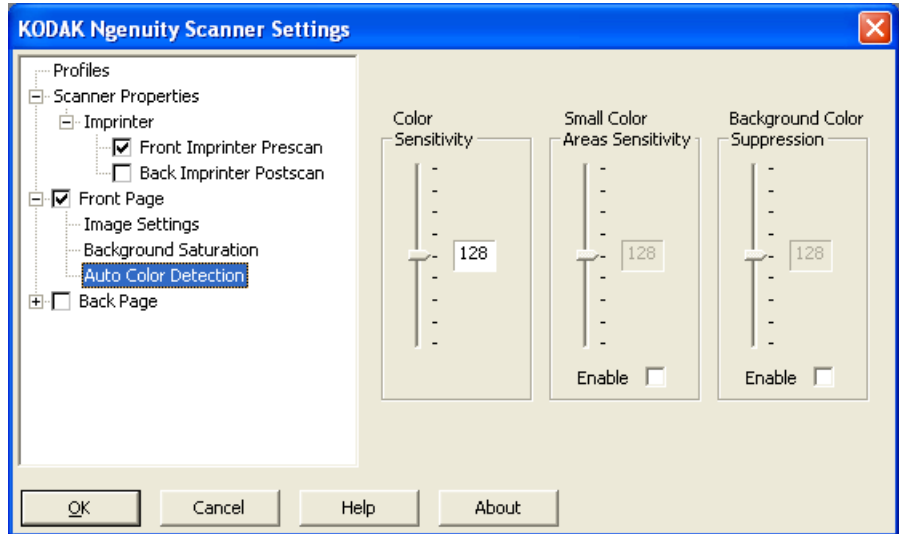
- **关**：将不会执行背景饱和度。
- **白色**：将主要背景色柔化为白色。
- **黑色**：将主要背景色柔化为黑色。
- **自动**：柔和多达三种背景颜色。
  - **Snap to White**（自动调整为白色）：识别多达三种背景色，并把每种颜色都替换成白色。
- **Background Color Sensitivity**（背景色灵敏度）：允许您调整确定背景色的强度。值的范围从**低 (0)** 到**高 (255)**。默认值为 0。

注意：如果选择了 **OFF**（关），则此选项不可用。

## “Auto Color Detection” (自动彩色探测) 窗口

只有在左窗格上的“Front Page/Back Page”（正面 / 背面）树结构上为 *Color Mode*（色彩模式）选择了 **Auto Color Detection**（自动色彩检测）时，“Auto Color Detection”（自动色彩检测）才可用。

不管您是选择了 Front Page（正面）、Back Page（背面）还是同时选择了 Front Page（正面）和 Back Page（背面），随后的说明对于“正面”和“背面”设置都是一样的。



使用“Auto Color Detection”（自动色彩检测）可对色彩灵敏度进行设置，以帮助确定要保存为彩色或黑白影像的文档上所需的色彩量。

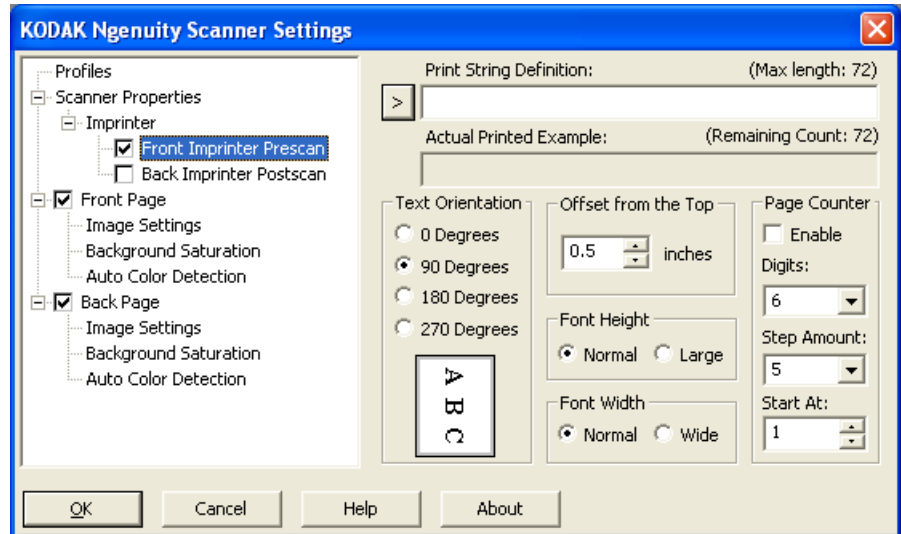
- **Color Sensitivity**（色彩灵敏度）— 从 0 至 255 之间选择在要保存为彩色或黑白影像的文档上所需的色彩量（0 为最少的色彩量，255 为最多的色彩量）。
- **Small Color Areas Sensitivity**（小面积彩色灵敏度）— 单击 **Enable**（启用）可从 0 至 255 之间选择一个值（0 为最少的彩色量，255 为最多的彩色量）。使用此选项可检测文档上有可能被检测为黑白色的少量彩色。此选项增强了彩色探测的灵敏度。
- **Background Color Suppression**（背景色抑制）— 单击 **Enable**（启用）可从 0 至 255 之间选择一个值（0 为最少的彩色量，255 为最多的彩色量）。使用此选项可将彩色纸张的黑色印刷保存为黑白色（将忽略背景色）。通常，彩色印张会被探测为彩色并保存为彩色。

## “Imprinter”（打印机）窗口

如果安装了可选正面 / 背面打印机，则需要使用 “打印机” 窗口设置打印选项。

打印机提供垂直打印功能，并支持字母数字字符、日期、时间、页计数和自定义信息。所有打印信息均可在每个文档的图像标题中获得。

- 单击 **Front/Back**（正面 / 背面）**打印机 Prescan/Postscan**（扫描前 / 扫描后）复选框，以启动打印并设置选项。



**Print String Definition**（打印字符串定义）— 可用于指定打印字符串中将包含的自定义文本。最多允许 72 个字符。

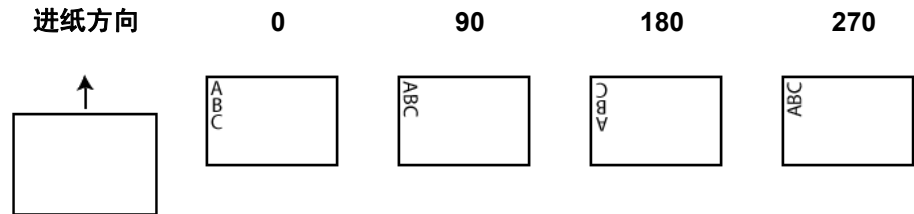
> — 选择某个项目后，所有相关的选项将显示于所选项的右侧。

- **日期**：提供了以下格式：  
YY/MM/DD  
YYYY/MM/DD  
MM/DD/YY  
MM/DD/YYYY  
DD/MM/YY  
DD/MM/YYYY  
DD  
MM  
YY  
YYYY
- **时间**：提供了以下格式：  
HH: MM  
HH: MM: SS  
HH: MM 上午 / 下午  
HH: MM: SS 上午 / 下午

- **页计数器**：这是扫描工作阶段的文档计数。该值由扫描仪按次序递增并返回影像标题。
- **扫描仪 ID**：这是扫描仪标识号。
- **Specialsymbols**（特殊符号）：**Euro**（欧元）和 **Yen**（日元）

**Actual Printed Example**（实际打印示例）— 显示打印字符串外观的样本。如果选择使用 > 图标的项目，则示例中的相应部分将突出显示。

**文字方向** — 当垂直（自文档的前缘开始）打印字符时，该选项允许您选择打印字符串的方向。可用的选项有：**0, 90, 180, 270**。



**Offset from the Top**（从顶部偏移）— 选择一个值来决定打印的信息与文档前缘的距离。

注意：水平打印位置由扫描仪内的打印墨盒位置决定。有关设置打印位置的信息，请参阅《用户指南》。

- **Font Height**（字体高度）— 可以选择 **Normal**（正常）或 **Large**（较大）。
- **字体宽度** — 可用字符样式：**Normal**（正常）（常规字体）和 **Wide**（较宽）（粗体字体）。

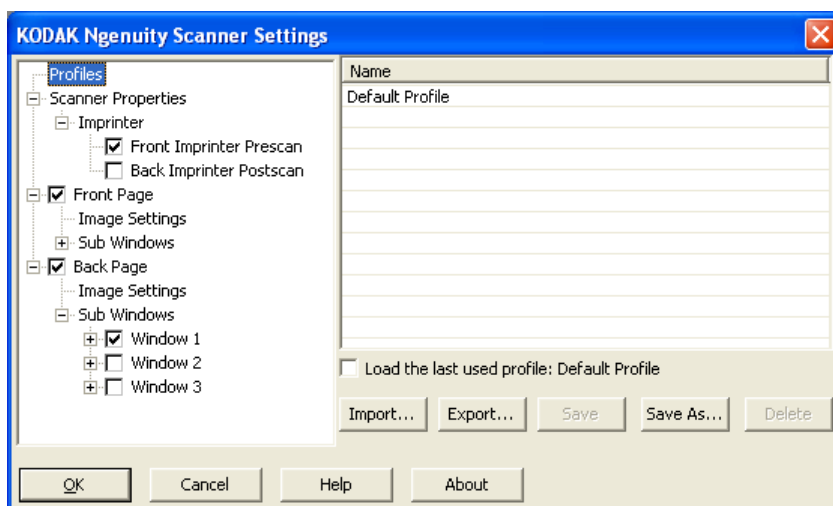
**Page Counter**（页计数器）— 单击 **Enable**（启用）复选框，以启用页计数器。

- **位数**：从下拉列表中选择一个值，用于指定页计数器长度。选择值时应考虑在 *Print Width*（打印宽度）下拉列表中追加到页计数中的所有前导零、前导空格或尾部空格。可指定 1 到 9 的值，默认值是 5。
- **步骤数**：从下拉列表中选择一个值，用于确定自动打印机 / 注释计数器的每页递增方式。该计数器应根据要扫描的文档、批次组织方式和特定的用户需求进行设置。增量值有 0、1（默认值）和 2。
- **起始值**：开始扫描一批新文档时，可使用此选项为将要扫描的下一个文档设置文档计数。输入介于 1-99999999 的某个值。

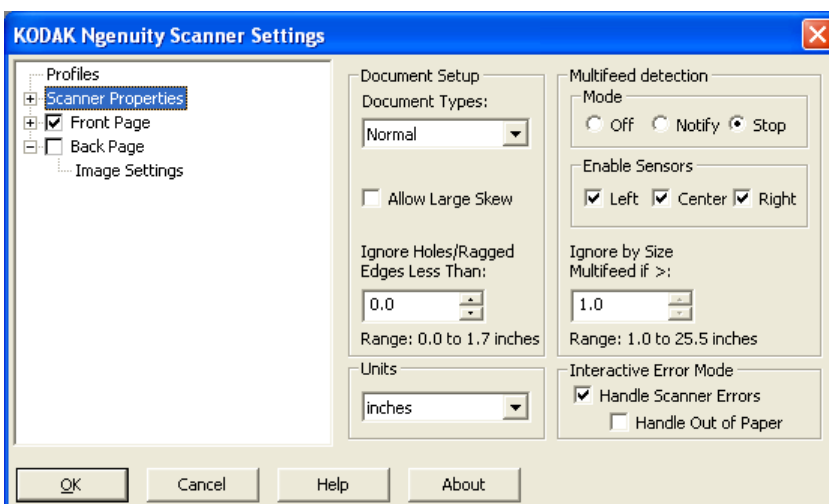
## 创建新的配置文件

从“Scanner Settings”（扫描仪设置）主窗口：

1. 单击 **Profiles**（配置文件）。将显示“Profiles”（配置文件）窗口。

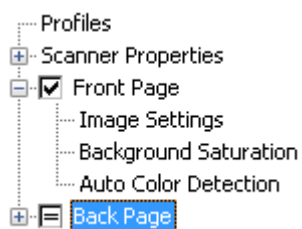


2. 选择最贴切地描述影像输出的配置文件。
3. 单击 **Scanner Properties**（扫描仪属性）并进行需要的扫描仪设置。



4. 如果安装了打印机，并想设置打印选项，请单击 **Imprinter**（打印机）并进行需要的选择。
5. 决定您是否要采集文档的正面、背面或双面的电子影像。
  - **Front Page**（正面）— 仅采集正面
  - **Back Page**（背面）— 仅采集背面

如果想让背面设置与正面设置相同，请单击 **Back Page**（背面）复选框，直到显示 = 符号为止；否则可以分别进行“Front Page”（正面）和“Back Page”（背面）设置。



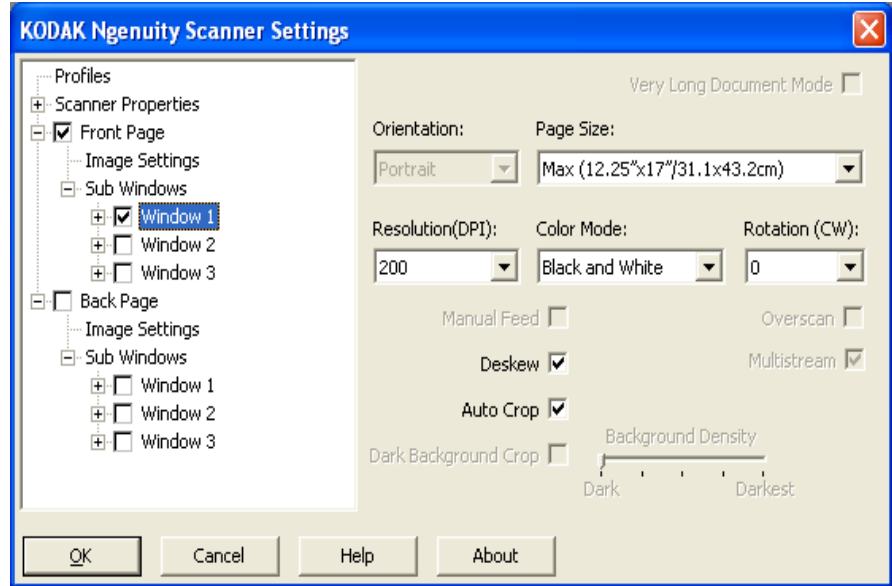
注意：只有在“Scanner Settings”（扫描仪设置）主窗口上选中多流时，此选项才可用。

6. 通过选择 **Image Settings**（影像设置）和 **Background Saturation**（背景饱和度），进行 **Front**（正面）和/或 **Back**（背面）的任何选择。
7. 单击 **Save As**（另存为）。将提示您输入新配置文件的名称。
8. 输入新名称并单击 **OK**（确定）。

## 设置多流扫描

通过选择“Kodak Ngenuity Scanner Settings”（柯达 Ngenuity 扫描仪设置）主窗口中的 **Multistream**（多流），可配置文档每面（正面和背面）的不同影像处理设置：彩色、灰度和黑白。还可以配置“Auto Color Detect”（自动色彩检测）。最多可设置八种配置。

例如，假设您有一批文档需要处理，要求是同时以彩色和黑白采集正面，而仅以黑白采集背面。那么您需要设置三种配置。为此，请基于此示例执行以下步骤：



1. 选择 **Front Page**（正面）。
2. 单击 **Multistream**（多流）。*Sub Windows*（子窗口）选项将显示在树型结构中 *Front Page*（正面）下。在“Sub Windows”（子窗口）下，可以配置多达三种不同的配置（例如，Window 1（窗口 1）、Window 2（窗口 2）和 Window 3（窗口 3））。根据 *Color Mode*（色彩模式）的选择，可以设置“Image Settings”（影像设置）、“Background Saturation”（背景饱和度）和“Auto Color Detection”（自动色彩检测）。在此示例中，Window 1（窗口 1）将从**正面：彩色**进行设置。
3. 从 *Color Mode*（色彩模式）下拉列表中选择 **Color**（彩色）。选择 Color（彩色）时，树结构中的“Background Saturation”（背景饱和度）和“Auto Color Detection”（自动色彩检测）将可用。
4. 选择 **Window 1**（窗口 1）并设置所需的 Image Settings（影像设置）、Background Saturation（背景饱和度）和 Auto Color Detection（自动彩色探测）设置以完成第一次配置。
5. 配置完“Window 1”（窗口 1）后，配置“Front Page”（正面）的“Window 2”（窗口 2）。
6. 选择 **Window 2**（窗口 2）。



7. 选择 **Color Mode: Black and White**（彩色模式：黑白）并设置所需的 **Image Settings**（影像设置）以完成第二次配置。

注意：Background Saturation（背景饱和度）和 Auto Color Detection（自动色彩检测）对于 Black and White（黑白）和 Grayscale（灰度）模式不可用。

基于该示例，前两个“Front Page”（正面）设置已配置完。

8. 选择 **Back Page**（背面）以继续配置。
9. 单击 **Window 1**（窗口 1）。
10. 选择 **Color Mode: Black and White**（彩色模式：黑白）并设置所需的 **Image Settings**（影像设置）以完成第三次配置。
11. 单击**确定**。

# Kodak

Eastman Kodak Company  
343 State Street  
Rochester, NY 14650 USA  
© Kodak, 2010。保留所有权利。  
注册商标: Kodak, Ngenuity