



Kodak

Ngenuity 9000 系列扫描仪

ISIS 应用程序的
扫描设置指南

ISIS 驱动程序的扫描设置指南

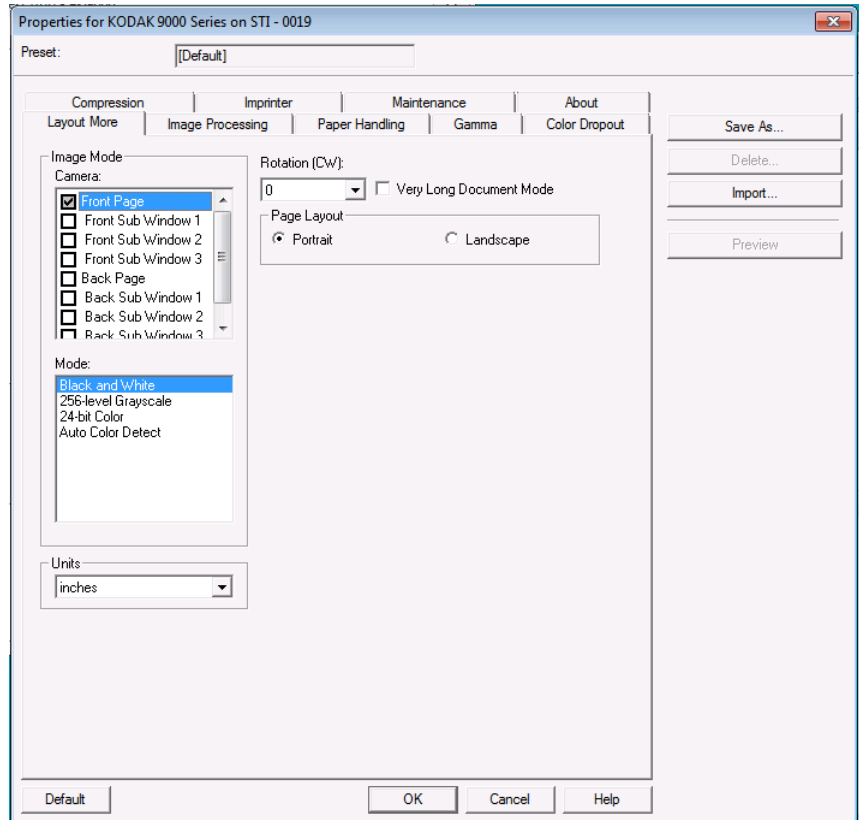
使用 Layout More（布局更多）选项卡	2
使用 ISIS 驱动程序来设置预设.....	3
创建新预设	4
Presets（预设）选项卡.....	5
Main（主要）选项卡	6
Layout（布局）选项卡	9
Image Processing（影像处理）选项卡	11
Paper Handling（纸张处理）选项卡	13
Gamma（伽马）选项卡	15
Color Dropout（滤色）选项卡	17
Compression（压缩）选项卡.....	18
Imprinter（打印机）选项卡	19
Maintenance（维护）选项卡	21
About（关于）选项卡	21

本指南描述 *Kodak Ngenuity 9000* 系列扫描仪的默认 ISIS 驱动程序界面。
注意：您的应用程序可能更改 ISIS 驱动程序用户界面，以更好地适合其用途。如果您的应用程序提供商已经对 ISIS 驱动程序界面进行自定义，这些自定义可能与本指南中描述的默认屏幕配置不一致。

- 要开始使用扫描应用程序，请访问 ISIS 驱动程序。

使用 Layout More (布局更多) 选项卡

如果扫描应用程序未启用 ISIS 驱动程序的 Preset (预设) 功能 (有时称作 More Settings (更多设置) 界面), 则用户界面可能显示 9 个选项卡。



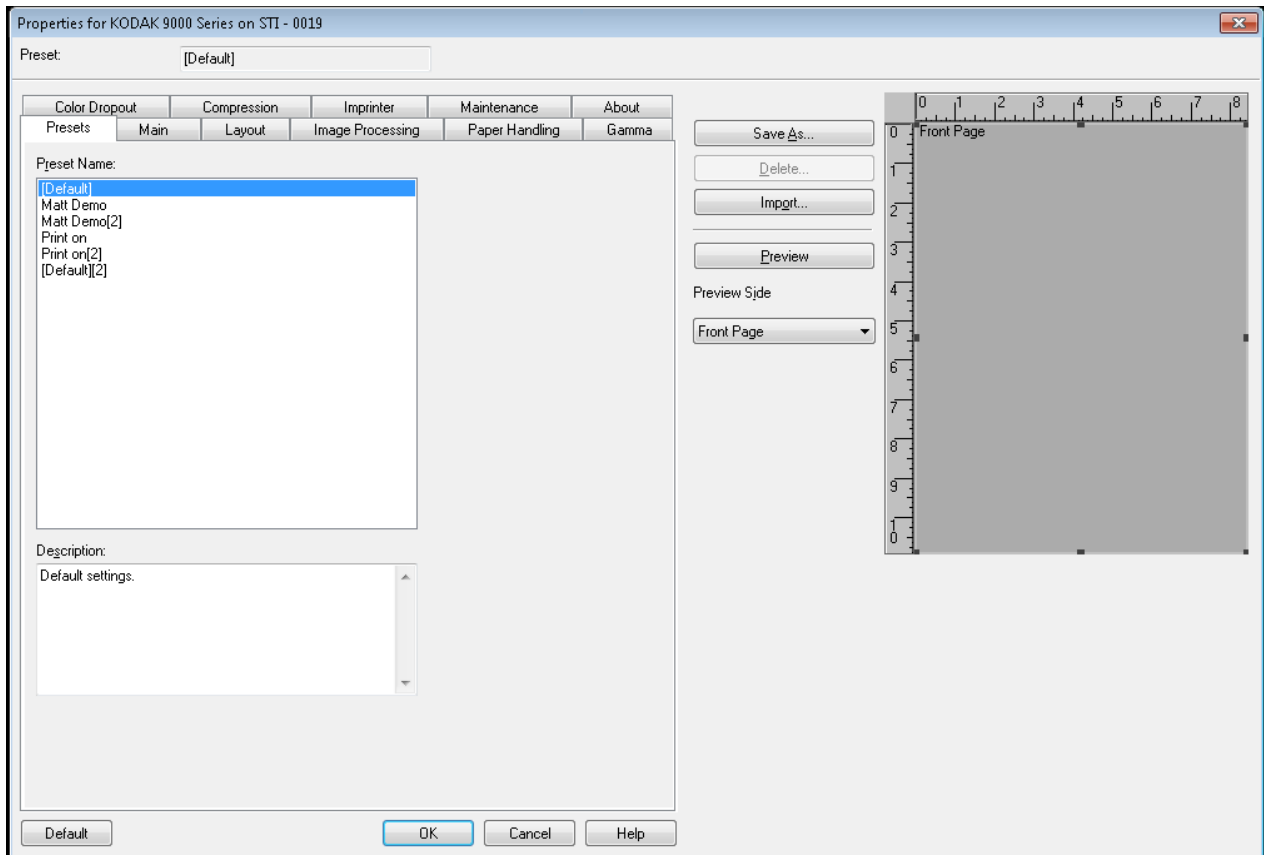
如果是这种情况, 则 Layout More (布局更多) 选项卡将合并本指南稍后将所述的 Presets (预设) 选项卡、Main (主要) 选项卡和 Layout (布局) 选项卡的一些功能。有关 Layout More (布局更多) 选项卡中显示的功能的描述, 请参阅这些选项卡。

Layout More (布局更多) 配置中找不到的功能控件可以在扫描应用程序的其他部分中找到。例如, 使用 Layout More (布局更多) 时, 分辨率控件必须由扫描应用程序控制。

使用 ISIS 驱动程序来 设置预设

预设是一组特定的影像和扫描仪设置。您可以创建自定义预设来满足扫描要求。例如，可以创建名为“**Invoices**”的预设，该预设包含所有影像处理选择（Resolution: 200（分辨率: 200）； Color Mode: Black and White（色彩模式: 黑白）； Auto Crop: enabled（自动裁剪: 已启用）等），并且无论何时扫描一批清单，只需选择“**Invoices**”预设即可。

大多数 ISIS 驱动程序的可用选项卡包含与每个选项卡关联的常见按钮以及屏幕右侧的一个预览窗口。以下提供这些按钮的描述。



按钮

Save As（另存为）— 显示 Save Preset（保存预设）对话框，使您能够输入新预设名称，并保存设置。

Delete（删除）— 删除选定的预设；系统将会提示您确认。

Import（导入）— 选择时，可将 ISIS 驱动程序预设文件 (.IDP) 复制到 ISIS 驱动程序的 Presets 文件夹中。因为没有 Export（导出）选项，如果想将预设从一个系统移动或复制到另一个系统，则应该从主机计算机上的以下位置复制预设文件：

- 对于 **Windows Vista / Windows 7**:
C:\Program Data\ISIS Drivers\Presets\eki9000\Kodak 9000 Series
- 对于 **Windows XP**:
C:\Documents and Settings\All users\Application Data\ISIS Drivers\Kodak 9000 Series

Preview（预览）— 扫描页面，并显示已扫描影像的外观。

Preview side（预览面）— 使您能够选择要在 Preview（预览）窗口中显示的扫描影像面。

Preview window（预览窗口）— 显示的影像是基于当前预设设置的样本。

Default（默认）— 选择时，可恢复选定预设的默认设置。

OK（确定）— 保存对当前预设做出的任何设置，并关闭主窗口。

Cancel（取消）— 关闭主窗口而不保存任何更改。

Help（帮助）— 显示当前所显示选项卡的帮助信息。

创建新预设

有关每个选项卡上各个选项的描述，请参阅其后续章节。

1. 从 **Preset**（预设）选项卡，选择最接近表示扫描作业的预设。
2. 选择 **Main**（主要）选项卡。从 *Image Mode: Camera*（影像模式：镜头）列表框中，选择您要配置的面。
3. 从 *Mode*（模式）列表框选择需要的电子影像输出。
4. 浏览每个选项卡并定义需要的扫描仪和影像处理设置。
5. 如果安装了打印机，并想设置打印选项，请单击 **Imprinter**（打印机）选项卡并进行需要的选择。
6. 做出所有选择后，单击 **Save As**（另存为）。
7. 在 *Preset Name*（预设名称）字段中输入新预设名称，然后单击 **OK**（确定）。新定义的预设将显示在 *Preset Name*（预设名称）列表框中。

Presets (预设) 选项卡

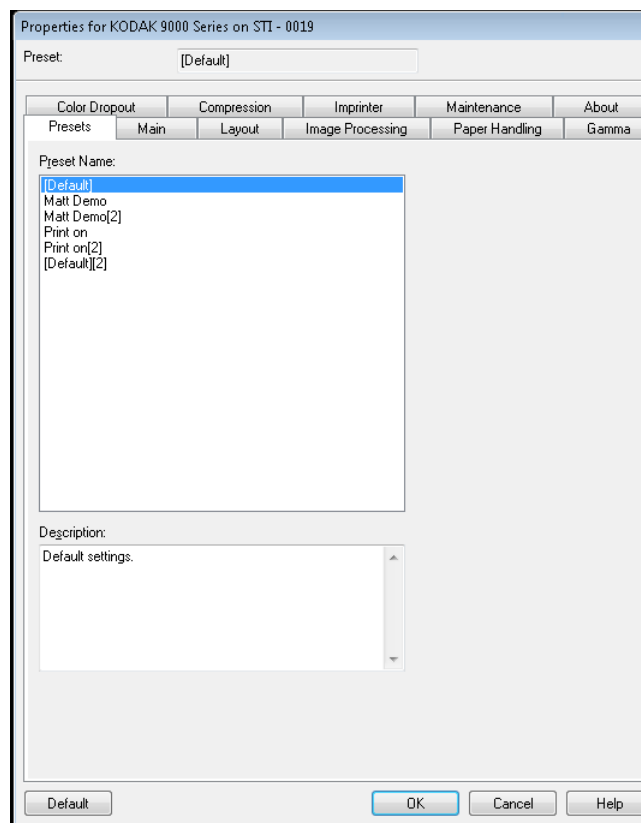
Presets (预设) 选项卡提供以下选项。

注意:

- 默认的预设无法在 ISIS 驱动程序内进行更改。
- 更改预设时, 新的预设将被添加到列表, 并赋予驱动程序分配的选定预设的名称, 并带有在方括号中累加的版本号。例如, “Default” 将变为 “Default [1]”。如果更改了 “Default [1]”, 而不选择 **Save As** (另存为) 选项, 则驱动程序将把预设命名为 “Default [2]”。
- 首次输入 ISIS 驱动程序设置时, 可以创建一个新预设。选择前一个预设名称, 以删除此新预设。

提示: 创建新预设时, 如果您进行了更改, 预设可能具有多个版本 (例如, Default [1]、Default [2]、Default [3] 等)。为了防止使用相同预设的许多个版本填充选择列表, 请总是先使用 **Save As** (另存为) 按钮来重命名不需要的版本, 然后再单击 **OK** (确定) 退出 ISIS 驱动程序。

重要: 如果更改的预设未使用 **Save As** (另存为) 按钮或通过单击 **OK** (确定) 进行保存, 并且在选择框中突出显示了另一个预设, 则上次保存之后对该预设做出的任何更改将丢失, 并且新预设将被删除。

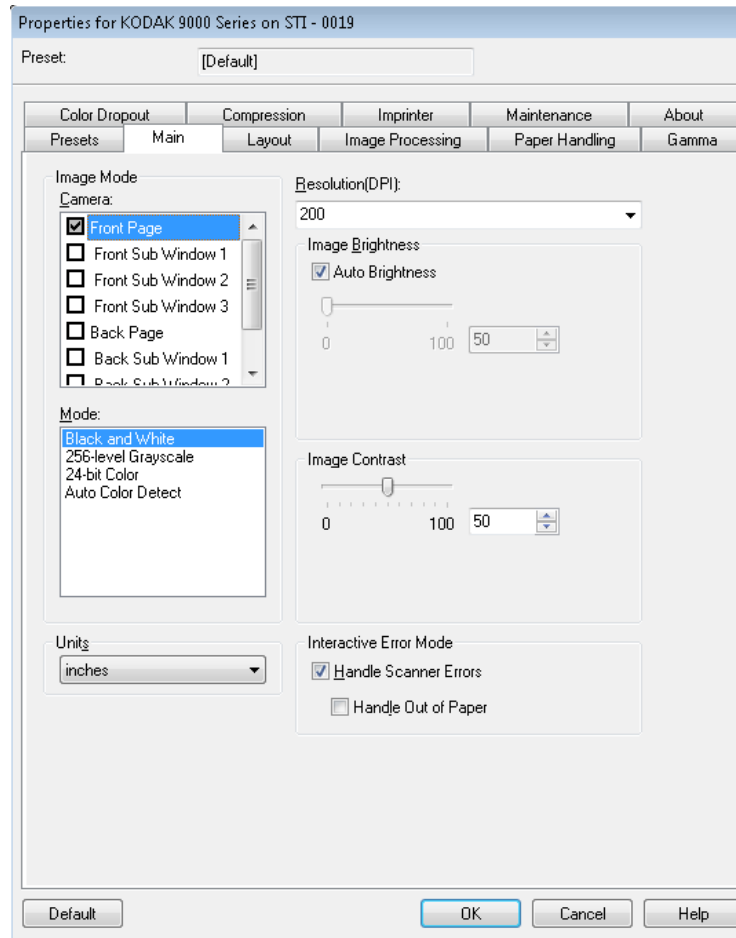


Preset Name (预设名称) 列表 — 列出可用的预设。如果要创建新预设, 请参阅本指南下文中标题为 “创建新预设” 的章节。

Description (描述) — 使您能够输入有关当前选定预设的描述性信息。

Main（主要）选项卡

Main（主要）选项卡提供以下选项。



影像模式

Camera（相机） — Camera（相机）框内的选择将列出影像的可用面（正面和背面），您可以在其中定义个别的影像处理值。选项包括：**Front Page**（正面页）、**Front Sub Window 1**（正面子窗口 1）、**Front Sub Window 2**（正面子窗口 2）、**Front Sub Window 3**（正面子窗口 3）、**Back Page**（背面页）、**Back Sub Window 1**（背面子窗口 1）、**Back Sub Window 2**（背面子窗口 2）以及 **Back Sub Window 3**（背面子窗口 3）。可以为每个扫描的页面定义多达 8 种不同的输出影像。

Camera（镜头） 列表提供两个主要功能：

- 选中左边的复选框时，扫描仪将根据在每个选项卡上做出的选择输出该影像。
- 镜头选择突出显示（但未选中）时，在每个选项卡上选择的选项将应用到该突出显示的镜头选择。但是，影像不会使用这些选择进行输出，除非同时选中了镜头选择。

做出镜头选择时：

- 如果选中了 **Front Page**（正面页）复选框，则将仅创建扫描页正面的一个影像。不会创建背面页的任何影像（单面扫描）。
- 如果同时选中了 **Front Page**（正面页）和 **Back Page**（背面页）复选框，则将同时创建正面和背面的一个影像（双面扫描）。
- 如果选择了 **Sub Window**（子窗口），则将创建扫描页面该面（多流）的两个（或更多）影像。如果使用 Sub Window（子窗口），则可以扫描一个页面并获取该页面的最多 8 个影像（正面页 4 个，背面页 4 个）。
- 使用 Sub Window（子窗口）时，应同时选择 Main window（主窗口）的 **Front Page**（正面页）和 **Back Page**（背面页）。如果需要页面的彩色和黑白影像，则可以决定使用 Sub Window（子窗口）。此情况下，Main window（主窗口）将为彩色影像，Sub Window（子窗口）将为黑白影像。

子窗口的可用选项存在限制。例如，如果 Main window（主窗口）为黑白，则所有 Sub Window（子窗口）都必须为黑白。而且，不能创建正常的黑白影像和滤色的黑白影像，因为滤色选项只能用于 Main window（主窗口）影像。

Mode（模式） — 使您能够选择电子影像输出。

- **黑白**：制作您文档的黑白版本。
- **256 级灰度**：制作您文档的灰度版本。
- **24 位彩色**：制作您文档的彩色版本。
- **自动彩色探测**：此模式用彩色扫描，并检查是否存在可保存为彩色影像的足够颜色。否则，它将保存为黑白影像。影像拥有的颜色信息量必须足够，才能使其可以保存为彩色影像，该信息量通过使用 Image Processing（影像处理）选项卡上的 **Auto Color Detection**（自动彩色探测）进行设置。

注意：其他选项卡上的某些选项可能不可用，这取决于所选的 *Mode*（模式）。

Units（单位） — 选择扫描仪的测量单位，这包括任何与尺寸相关的选项。“单位”选项有：**Inches**（英寸）和 **Millimeters**（毫米）。

分辨率 — 允许您选择每英寸点数 (dpi)，这是决定更佳影像质量的重大因素。所选分辨率可能会增加扫描时间和影像尺寸。例如，如果选择 600 dpi 的扫描分辨率，就会产生比 200 dpi 扫描时更大的文件大小和更慢的扫描速度。选项为：100、150、200、240、300、400、500 和 600 dpi。更高的分辨率将降低扫描仪的吞吐量。

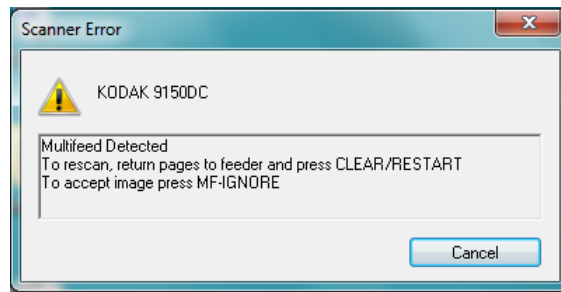
Image Brightness（影像亮度）— 如果取消选中 **Auto Brightness**（自动亮度），则可以使用滑棒手动调整影像亮度。此选项仅用于黑白和灰度影像。

Auto Brightness（自动亮度）— 选中时可以让扫描仪动态评估每份文档，以决定将能产生最高质量影像的最佳阈值。此功能允许使用单一设置值来扫描具有变动质量（即：模糊文本、阴影背景、彩色背景）的混合文档，从而减少分类文档的需要。使用 **Auto Brightness**（自动亮度）时，只能调整 **Image Contrast**（影像对比度）。

Image Contrast（影像对比度）：调整您要在输出影像中看到多少模糊细节。对比度值越高，影像中显示的模糊线条就越多。对比度值越低，输出影像就越清晰（或较少细节）。如果将对比度设置过高，输出影像中可能会出现您不需要的线条或黑色区域。如果将对比度设置过低，输出影像中可能不会显示一些字母或线条。请选择从 0 到 100 的对比度值。默认值为 50。

交互式错误模式

- **处理扫描仪错误**：如果选中此选项，将在遇到错误时显示交互式对话框。如果可以清除该错误（即，清除卡纸并按 **Clear/Restart**（清除 / 重新启动）按钮），此对话框将关闭并且扫描仪再次开始扫描。此选项由驱动程序执行。扫描应用程序不会识别这些错误，并且如同未发生错误一样继续扫描，从而导致与计算机之间没有交互，批次扫描继续执行而不会中断。

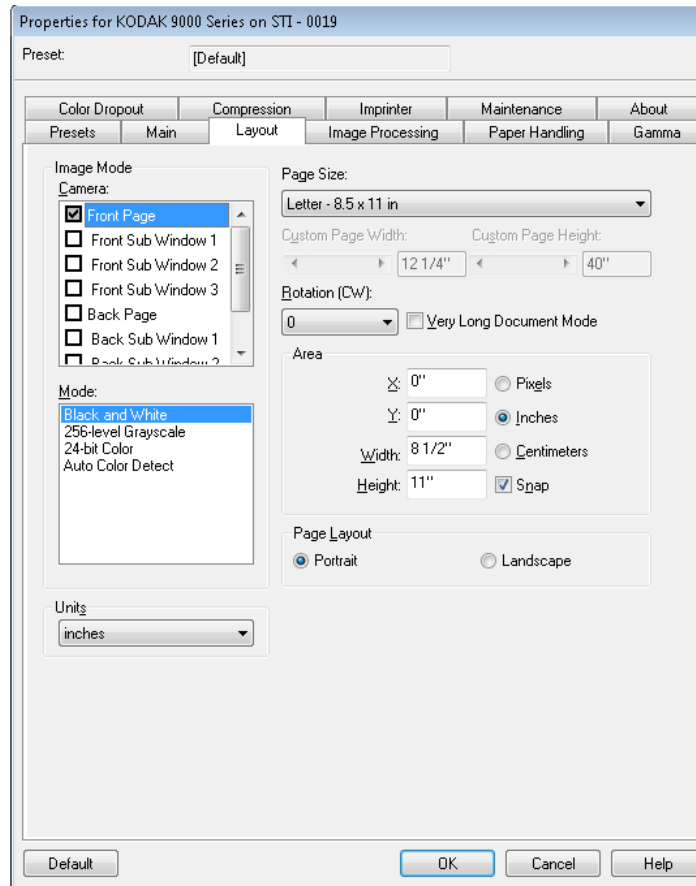


- **处理缺纸**：如果启用此选项，将在进纸器为空时显示“Out of paper”（缺纸）对话框。向进纸器中添加更多文档并继续扫描，而不与扫描应用程序或计算机之间有任何交互。

Layout (布局) 选项卡

Layout (布局) 选项卡提供下列选项。

注意: 有关 *Image Mode* (影像模式)、*Mode* (模式) 和 *Units* (单位) 的描述, 请参阅“Main (主要) 选项卡”。



页面尺寸 — 页面尺寸的默认值是在第一次选择扫描仪时设置的。您可以使用下拉列表选择其他页面尺寸。如果选择 **Custom** (自定义), 则 *Custom Page Width* (自定义页面宽度) 和 *Custom Page Height* (自定义页面高度) 字段将在可输入所需页面大小的地方提供。

注意: 建议您使用 **Auto crop** (自动裁剪) 选项 (在 *Image Processing* (影像处理) 选项卡上), 并将页面大小设置为 **Scanner Maximum** (扫描仪最大值)。

Rotation (CW: clockwise) (顺时针旋转) — 可用于将扫描影像顺时针旋转 **0**、**90**、**180** 或 **270** 度。默认值为 **0**。例如, 如果用横向模式扫描, 以页面右边缘作为前缘, 则应该将旋转角度设置为 **90**。

Very Long Document Mode（超长文档模式）— 启用时，此选项会调整扫描仪的传输速度，以适应要扫描为单个影像中的长文档（超过 40 英寸 / 1016 毫米）。扫描应用程序中的 **Paper Size**（纸张尺寸）设置决定了影像的尺寸。Sub Window（子窗口）无法用于 Very Long Document mode（超长文档模式）。

注意：Very Long Document mode（超长文档模式）通常称作 *影像分割*。影像分割将长文档分割为特定大小的影像片断，从而产生多个影像。例如，如果纸张尺寸设置为纵向模式的 **Letter**（8.5 x 11 英寸），并扫描 100 英寸长的油井日志，将产生 10 个影像。9 个影像将为 11 英寸长，第 10 个影像将为 1 英寸长。

区

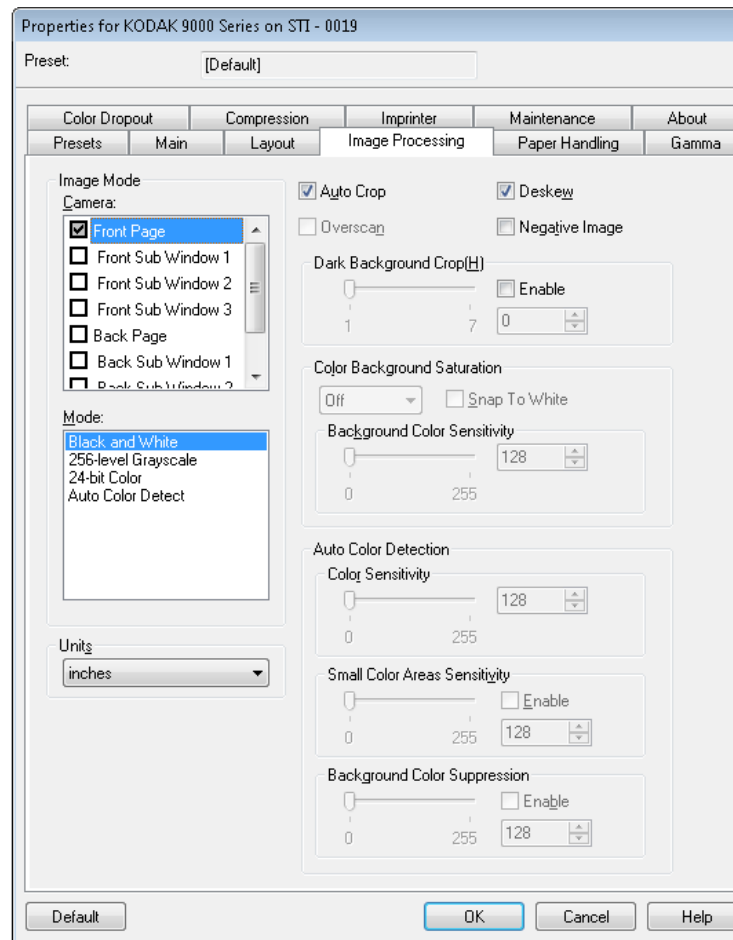
- **Snap**（套入）：启用此选项可将预览区域的尺寸控制为固定的 1/8 英寸增量。此选项不可在 **Pixels**（像素）模式中使用。
- **X**：扫描仪左端到扫描区域左边缘的距离。
- **Y**：文档顶端到扫描区域顶端的位置。
- **Width**（宽度）：扫描区域的宽度。
- **Height**（高度）：扫描区域的高度。

Page Layout（页面布局）

- **Portrait**（纵向）：以传统的纵向图形（高度大于宽度）显示影像的方向。如果想以页面顶部先进入进纸器的方式送入页面，则请选择 **Portrait**（纵向）。
- **Landscape**（横向）：以传统的横向图形（宽度大于高度）显示影像的方向。如果想以页面左边或右边先进入进纸器的方式送入页面，则请选择 **Landscape**（横向）。

Image Processing (影像处理) 选项卡

“图像处理”选项卡提供以下选项。



Auto Crop (自动裁剪) — 根据影像的边缘，动态调整不同文档尺寸的裁剪窗口。将此选项用于混合尺寸的文档批。如果使用此选项，请将 **Page Size** (页面尺寸) 设置为 **Scanner Maximum** (扫描仪最大值)。

Overscan (过扫描) — 在影像边缘的前面和后面添加一定百分比的边界。过扫描用于将对偏斜非常严重的文档进行自动进纸的应用程序中。Overscan (过扫描) 可降低偏斜影像上边角剪切的可能性。

Deskew (纠偏) — 扫描仪会自动查找每个文档 (无论尺寸如何)，并会拉直输送不的任何文档。

Negative Image (负影像) — 允许您请求负影像，也就是使黑色像素转换为白色，白色像素转换为黑色 (如同摄影上的负片)。如果扫描材料具有黑色背景和白色文字，此功能很有用。此选项不适用于彩色扫描。

Dark Background (Crop) (裁剪暗色背景) — 除了自动裁剪和纠偏外，此选项可视为暗色文档的备选项。默认设置应能满足大部分的例外情况。

Color Background Saturation（背景颜色饱和度）— 对具有背景颜色的文档或表格使用该选项，有助于生成具有更一致背景颜色的影像。此选项可提高图像质量并减小文件的大小。

- **关**：将不会执行背景饱和度。
- **白色**：将主要背景色柔化为白色。
- **黑色**：将主要背景色柔化为黑色。
- **自动**：柔化主导色。
- **Snap to White**（自动调整为白色）：识别主导颜色然后以白色取代该颜色。

Background Color Sensitivity（背景色灵敏度）：使您能够调整确定背景色的程度。值的范围从**低 (0)** 到**高 (255)**。默认值为 0。

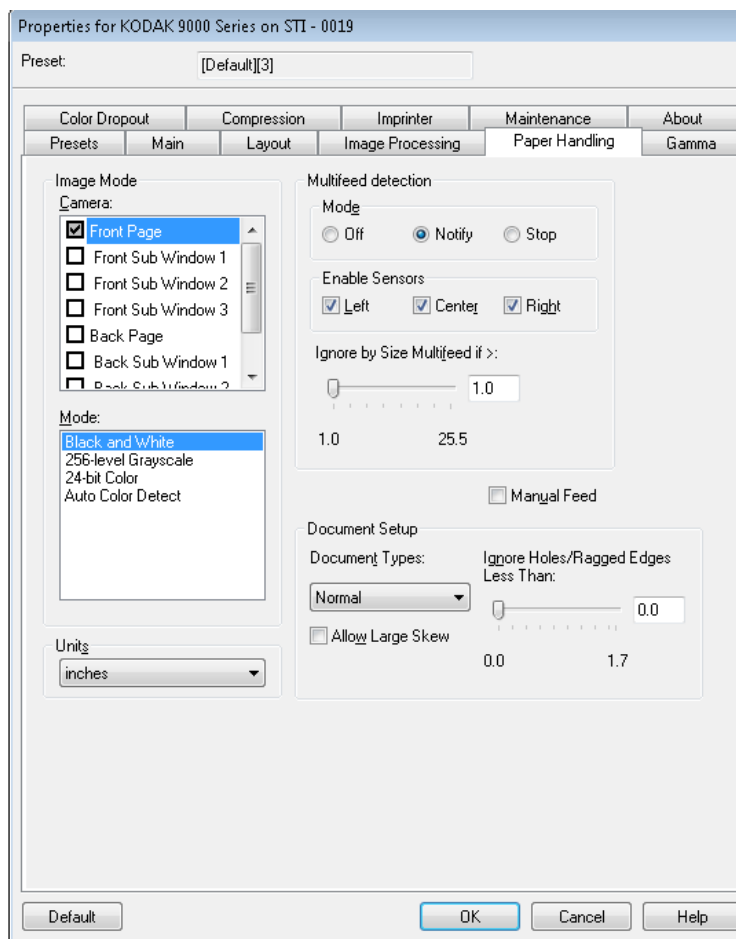
注意：如果选择了 **OFF**（关），则此选项不可用。

Auto Color Detection（自动彩色探测）— 可对色彩灵敏度进行设置，以帮助确定要保存为彩色或黑白影像的文档上所需的色彩量。

- **Color Sensitivity**（色彩灵敏度）— 从 0 至 255 之间选择在要保存为彩色或黑白影像的文档上所需的色彩量（0 为最少的色彩量，255 为最多的色彩量）。
- **Small Color Areas Sensitivity**（小面积色彩灵敏度）— 单击 **Enable**（启用）可从 0 至 255 之间选择一个值（0 为最少的色彩量，255 为最多的色彩量）。使用此选项可检测文档上有可能被检测为黑白色的少量彩色。此选项增强了彩色探测的灵敏度。
- **Background Color Suppression**（背景色抑制）— 单击 **Enable**（启用）可从 0 至 255 之间选择一个值（0 为最少的色彩量，255 为最多的色彩量）。使用此选项可将彩色纸张的黑色印刷保存为黑白色（将忽略背景色）。通常，彩色印张会被探测为彩色并保存为彩色影像。

“纸张处理”选项卡

“纸张处理”选项卡提供以下选项。



Multifeed detection（重张进纸检测）— 通过检测可能会重叠通过进纸器的文档，重张进纸检测可协助进行文档处理。“重张进纸”会因为装订的文档、文档黏连或附有静电荷而发生。

- **模式：**选择在探测到重张进纸时希望扫描仪处理重张进纸的方式。
 - **关：**将不会执行重张进纸检测。检测到重张进纸时扫描继续，并且保留所有已扫描的影像。
 - **通知：**通过发出声音警报并立刻点亮扫描仪上的重张进纸 LED 指示灯，扫描仪对重张进纸作出响应。扫描继续，但忽略重张进纸并且保留重张进纸文档的影像。
 - **停止：**检测到重张进纸时，扫描仪将发出声音警报，并且扫描仪上的重张进纸 LED 指示灯将点亮，扫描仪传输将停止。您可以删除或保留重张进纸的影像。如果在 Main（主要）选项卡上选中了 **Interactive Error Handling**（交互错误处理），则将显示一个窗口，该窗口带有用于保留或忽略重张进纸影像的选项。

Enable Sensors（启用传感器）— 可用于启用或禁用左、中和右传感器，这些传感器可帮助触发重张进纸警报。可以随时停止其中一个或多个传感器。如果同时禁用这三个传感器，则 **Enable Sensors**（启用传感器）选项不可用，并且 *Multifeed Detection: Mode*（重张进纸探测：模式）选项自动设置为 **Off**（关）。

根据尺寸忽略：如果 >，则重张进纸：可用于设置不会触发重张进纸错误的最大重张进纸尺寸。此设置用于在启用重张进纸检测的情况下，扫描含标签或贴纸（邮寄标签）或粘有照片或收据的文档。

Ignore by Size（根据尺寸忽略）可以使用英寸或毫米作为单位，范围为 1.0 至 25.5 英寸（25 - 647 毫米）。默认值为 1.0 英寸（25 毫米）。

Manual Feed（手动进纸）— 选择此选项可送入无法以 ADF 模式送入的异常文档（例如，多版式）。选择此选项时，您每次只能将一个文档手动送入扫描仪中。

文档设置

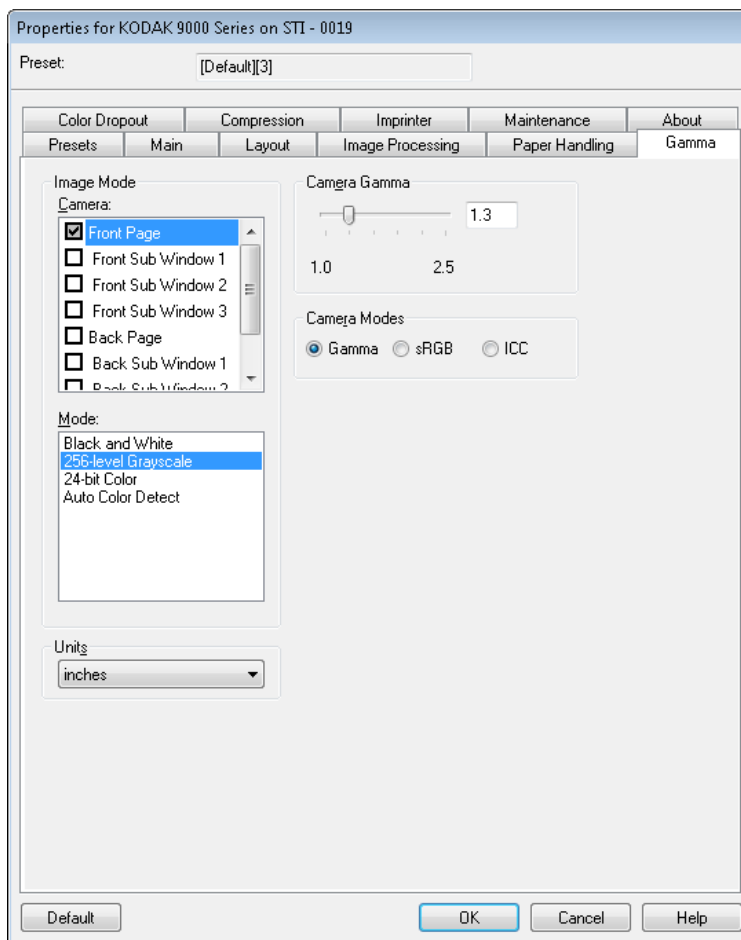
- **Document Types**（文档类型）— 可用于更改传输速度以适应各种文档类型的进纸需要。
 - **正常**：扫描标准文档类型的最高传输速度。此模式为全速模式。
 - **易碎 / 难处理**：较低传输速度，对于扫描易损坏文档很有用。
 - **厚件或信封**：用于扫描厚纸或信封。
 - **Tri-Fold**（三折）：用于扫描三折文档。

注意：**Normal**（正常）之外的文档类型会降低扫描仪速度。

- **允许大倾斜**：选中时，扫描仪会自动查找每个文档（无论尺寸如何），并会拉直输送不正的任何文档。
- **忽略小于此值的孔 / 参差不齐的边缘**：有孔或参差不齐边缘的文档（即，可能从螺旋装订的笔记本扯掉的页面）可能在扫描时触发错误的重张进纸。为防止这种情况，可以使用滑块来设置要忽略的文档页边距，从而防止错误的重张进纸。

Gamma (伽马) 选项卡

Gamma (伽马) 选项卡提供以下选项。



Camera Gamma (镜头伽马) — 选中 *Camera Mode: Gamma* (镜头模式: 伽玛) 时, 可以使用滑块指定特定的镜头伽玛 (1.0 - 2.5)。镜头伽玛值可输入, 也可通过将滑块移至所需的值来选择。

Camera Modes (镜头模式) — 如果影像色彩不符合预期, 可以使用以下选项调整色彩来满足扫描需要。

注意: 选择这些 “镜头模式” 选项之一即可为前 / 后镜头激活该选项。

- **Gamma (default)** (伽马 (默认值)) — 选择较低的伽玛值可提高色彩饱和度以获得明亮的色彩, 而较高的伽玛值可提高色彩变化以获得较暗的色彩。对于大多数文档, 镜头伽玛值应保留为默认值 1.3。
- **sRGB**: 使用特定的镜头伽玛以达到 sRGB 色彩响应的最佳近似度。

注意: 此设置仅适用于镜头输出, 采集后影像处理设置会影响最终输出文件的彩色内容。

- **ICC**: 选择该选项可设置扫描仪镜头, 使其与扫描仪 ICC 色彩修正配置文件兼容, 并促使扫描仪的影像处理器将与 ICC 兼容的配置文件数据嵌入到影像文件中。某些查看或打印应用程序使用 ICC 配置文件数据来校正或调节色彩以获得最佳图像质量。ICC 数据只对可识别 ICC 配置文件的应用程序有效。要正确查看图像, 查看应用程序必须可识别 ICC 配置文件。

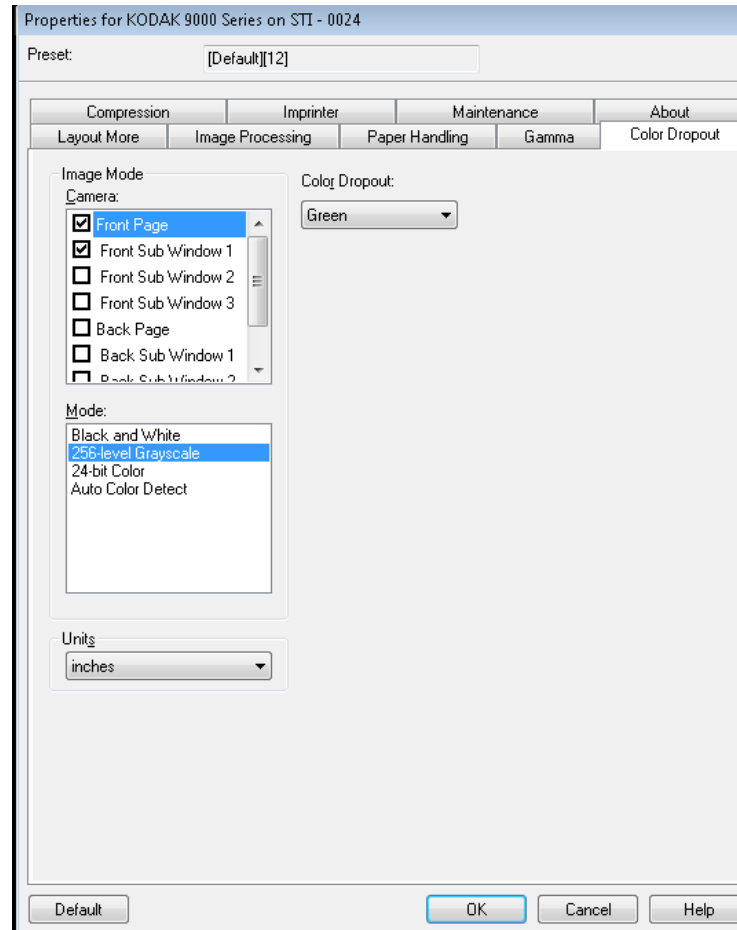
注意：请勿在启用此选项后同时使用其他后处理色彩调整。

要成功嵌入 ICC 配置文件数据，扫描应用程序必须：

- 是 ImageControls、Direct ISIS 或 Direct TWAIN 应用程序
- 设置为彩色扫描
- 设置为存储 TIFF、JPEG 或 PDF 图像文件类型
- 不使用自动彩色探测（影像可能转换为黑白）

Color Dropout (滤色) 选项卡

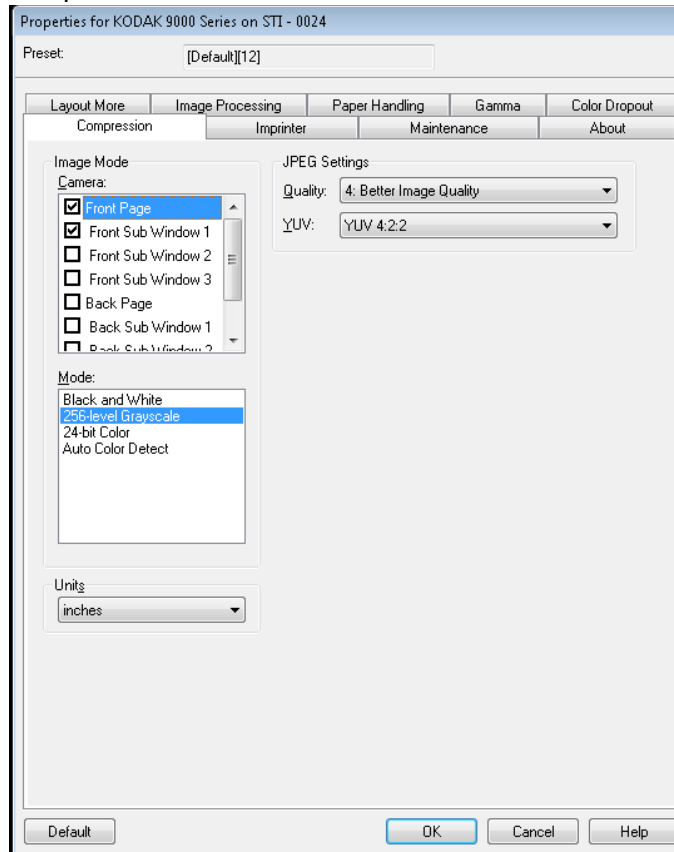
Color Dropout (滤色) 可用于滤除表格的背景，使电子影像中只包含输入的数据 (即去除表格的线和框)。



选择要从正面 / 背面去除的滤色。可选颜色有: **None** (无)、**Red** (红色)、**Green** (绿色) 或 **Blue** (蓝色)。

Compression (压缩) 选项卡

Compression (压缩) 选项卡提供下列选项:



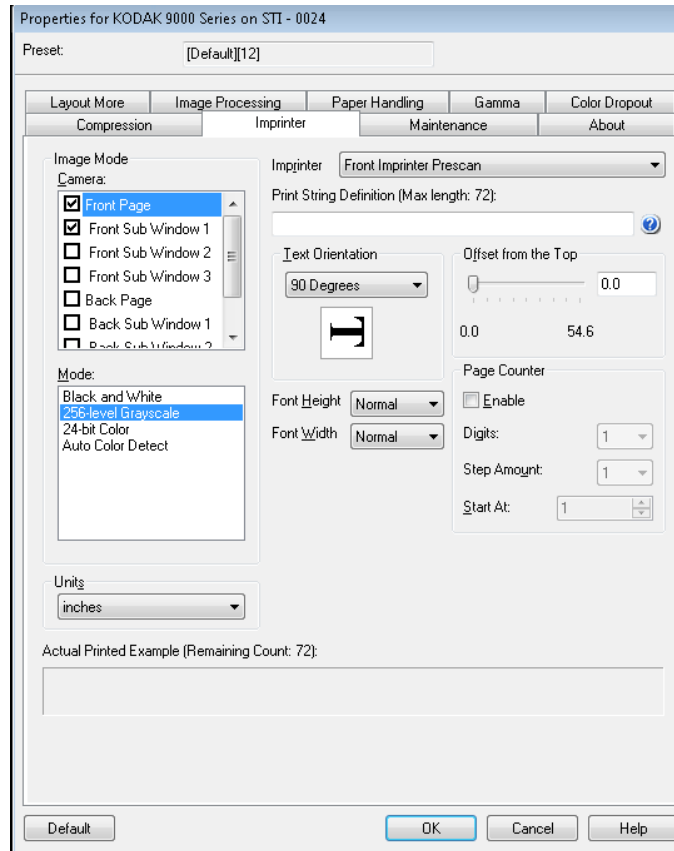
JPEG 设置

- **好:** 一般当程度的压缩, 但仍可产生可接受的影像质量。
- **较好:** 某些程度的压缩, 可产生相当好的影像质量。
- **最佳:** 最小程度的压缩, 产生非常好的影像质量。
- **自定义:** 选择此选项可自定义 JPEG 压缩值。选中后, 即可使用 **YUV** 选项。
 - **YUV** 是 JPEG 压缩中使用的色彩空间的类型。4-2-2 选择 (默认值) 使用降低取样方法, 生成的文件相对于 4-4-4 选择要小, 后者不使用降低取样方法 (保留尽可能多的影像颜色数据), 而生成较大的文件。

Imprinter（打印机）选项卡

如果安装了可选正面 / 背面打印机，则需要使用 Imprinter（打印机）选项卡设置打印选项。

打印机提供垂直打印功能，并支持字母数字字符、日期、时间、页计数和自定义信息。



Imprinter（打印机） — 通过在 *Image Mode / Camera*（影像模式 / 镜头）设置中突出显示 **Front Page**（正面页）和 / 或 **Back Page**（背面页），选择您要选择的打印面。这将决定在 *Imprinter*（打印机）选择下拉列表中启用哪（几）台打印机。两台打印机可同时独立运行。

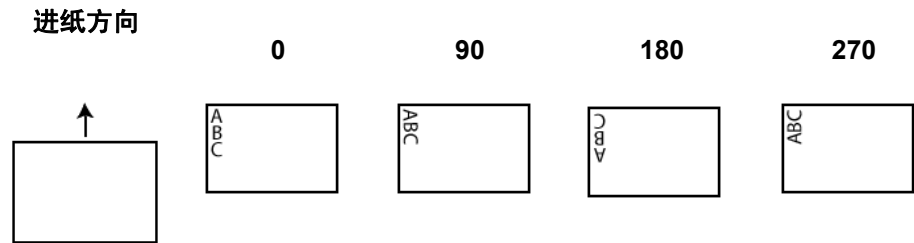
Print String Definition（打印字符串定义） — 可用于指定打印字符串中将包含的自定义文本。最多允许 72 个字符。

- **日期：** 提供了以下格式：

YY/MM/DD	DD/MM/YYYY
YYYY/MM/DD	DD
MMDDYY	MM
MM/DD/YYYY	YY
DDMMYY	YYYY

- **时间**：提供了以下格式：
HH:MM
HH:MM:SS
HH:MM 上午 / 下午
HH:MM:SS 上午 / 下午
- **页计数器**：这是扫描工作阶段的文档计数。该值由扫描仪顺序递增。
- **扫描仪 ID**：这是扫描仪标识号。
- **Specialsymbols**（特殊符号）：**Euro**（欧元）和 **Yen**（日元）。

文字方向：当垂直（自文档的前缘开始）打印字符时，该选项允许您选择打印字符串的方向。可用的选项有：**0, 90, 180, 270**。



Offset from the Top（从顶部偏移）— 选择一个值来决定打印的信息与文档前缘的距离。

注意：水平打印位置由扫描仪内的打印墨盒位置决定。有关设置打印位置的信息，请参阅《用户指南》。

- **Font Height**（字体高度）：可以选择 **Normal**（正常）或 **Large**（较大）。
- **Font Width**（字体宽度）：可用字符样式：**Normal**（正常）（常规字体）和 **Wide**（较宽）（粗体字体）。

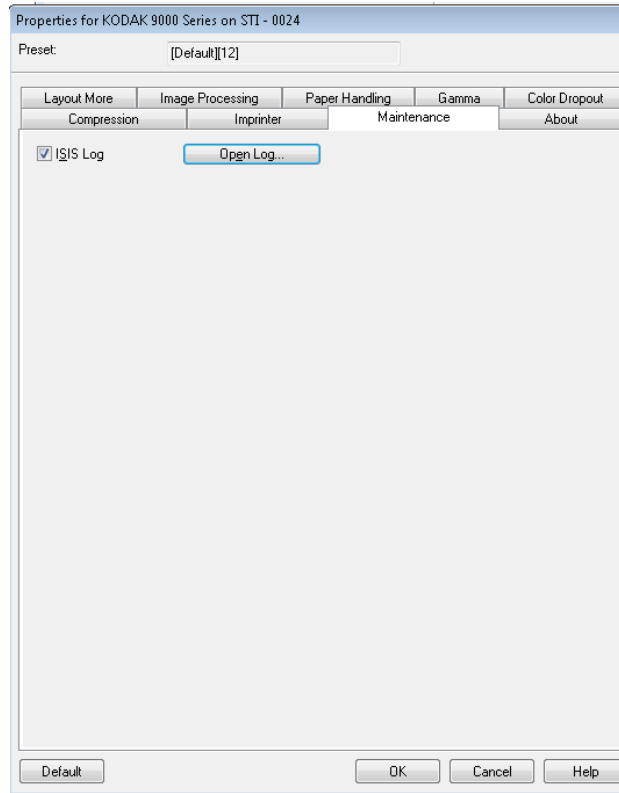
Page Counter（页计数器）— 单击 **Enable**（启用）复选框，以启用页计数器。

- **位数**：从下拉列表中选择一个值，用于指定页面计数器长度。选择值时应考虑追加到页计数中的所有前导零、前导空格或尾部空格。可指定 1 到 9 的值，默认值是 1。
- **步骤数**：从下拉列表中选择一个值，用于确定自动打印机 / 注释计数器的每页递增方式。该计数器应根据要扫描的文档、批次组织方式和特定的用户需求进行设置。递增范围从 1 到 9。
- **起始值**：开始扫描一批新文档时，可使用此选项为将要扫描的下一个文档设置文档计数。输入介于 1-99999999 的某个值。

Actual Printed Example（实际打印示例）— 显示打印字符串外观的样本。

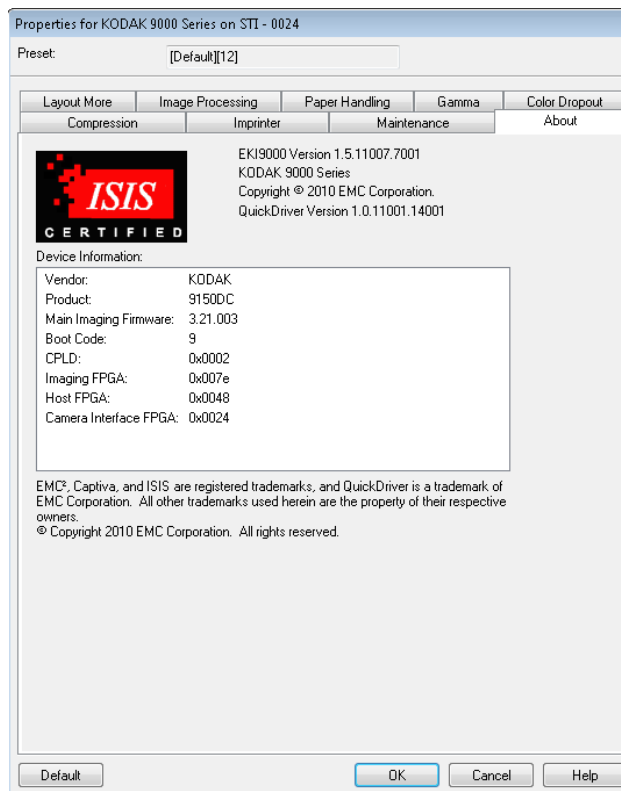
Maintenance (维护) 选项卡

Maintenance (维护) 选项卡使您能够打开 ISIS 驱动程序日志。



About (关于) 选项卡

About (关于) 选项卡显示扫描仪的版本信息和版权信息，以及 ISIS 驱动程序版本信息。



Kodak

Eastman Kodak Company
343 State Street
Rochester, NY 14650 USA
© Kodak, 2010。保留所有权利。
注册商标: Kodak, Ngenuity