



**Kodak**

الملحق المسطح بالحجم المشروع للماسحات  
**Kodak** الضوئية

دليل المستخدم

## السلامة

### التدابير الوقائية للمستخدم

- استخدم الماسحة الضوئية ومصدر الطاقة في الداخل فقط ضمن موقع جاف.
- تأكد من وجود مأخذ تيار كهربائي على بعد لا يزيد عن 1.52 متر (5 أقدام) من الماسحة الضوئية، وتأكد من سهولة الوصول إليه.
- تأكد من توصيل سلك الكهرباء في منفذ الحائط بصورة سليمة.
- لا تلحق الضرر بسلك الكهرباء ولا تقم بعبده أو قصه أو تغييره.
- استخدم محول التيار المتردد الذي تم تزويده به مع الماسحة الضوئية فقط. لا تستخدم محول التيار المتردد الخاص بالماسحة الضوئية مع أي منتج آخر.
- اترك مساحة كافية حول منفذ الكهرباء حتى يتسنى فصل الماسحة الضوئية عنه في حالة الطوارئ.
- لا تستخدم الماسحة الضوئية إذا أصبحت ساخنة بشكل غير اعتيادي أو إذا صدرت منها رائحة غريبة أو إذا أصدرت دخانًا أو ضجيجًا غير مألوف. أوقف الماسحة الضوئية على الفور وافصل سلك الكهرباء عن مقبس الطاقة. اتصل بخدمة Kodak.
- لا تقم بتفكيك الماسحة الضوئية أو محول طاقة التيار المتردد أو بتعديلها.
- اتبع إجراءات التنظيف التي توصي بها Kodak. لا تستخدم المنظفات الهوائية أو السائلة أو الغازية الرذاذ. هذه المنظفات تعمل على إزاحة الأتربة أو الغبار إلى موضع آخر داخل الماسحة الضوئية مما قد يؤدي إلى حدوث خلل في أداء الماسحة الضوئية.

### معلومات بيئية

- تم تصميم الملحق المسطح بالحجم المشروع من Kodak بما يتوافق مع المتطلبات البيئية العالمية.
- تتوفر تعليمات بشأن التخلص من العناصر المستهلكة والتي يتم استبدالها أثناء الصيانة أو الخدمة، فيجب اتباع القواعد المحلية أو الاتصال بفرع شركة Kodak المحلي للحصول على مزيد من المعلومات.
- قد يخضع التخلص من هذه المواد لقواعد معينة وفقًا لاعتبارات بيئية. للحصول على معلومات حول إعادة تصنيع المواد أو إعادة استخدامها، اتصل بالسلطات المحلية لديك أو، إذا كنت في الولايات المتحدة الأمريكية، قم بزيارة الموقع: [www.kodakalaris.com/go/scannerrecycling](http://www.kodakalaris.com/go/scannerrecycling).
- مواد التغليف الخاصة بالمنتج قابلة لإعادة التدوير.
- تم تصميم الأجزاء وقطع الغيار بشكل يقبل إعادة الاستخدام أو إعادة التصنيع.
- أوراق بيانات سلامة المواد (MSDS) الخاصة بالمنتجات الكيميائية متوفرة على موقع Kodak على الويب على الموقع: [www.kodakalaris.com/go/msds](http://www.kodakalaris.com/go/msds). عند الاطلاع على أوراق MSDS من الموقع على الويب، سوف يطلب منك إدخال رقم الكتالوج الخاص بالمواد المستهلكة التي تريد ورقة بيانات سلامة المواد لها. راجع القسم الذي عنوانه "مستلزمات و مواد مستهلكة" لاحقًا في هذا الدليل لمعرفة أرقام الكتالوج والمستلزمات.

### الاتحاد الأوروبي

يشير هذا الرمز إلى أنه حينما يريد المستخدم التخلص من هذا المنتج، فإنه يتعين عليه إرساله إلى المرافق المناسبة لتجميع المنتج وإعادة تدويره. يرجى الاتصال بمندوب Kodak المحلي لديك أو الرجوع إلى الموقع [www.kodakalaris.com/go/recycle](http://www.kodakalaris.com/go/recycle) لمزيد من المعلومات حول برامج تجميع هذا المنتج والتخلص منه.



يرجى الرجوع إلى الموقع [www.kodakalaris.com/go/REACH](http://www.kodakalaris.com/go/REACH) للحصول على معلومات حول وجود المواد المضمنة في قائمة المواد المرشحة طبقًا للمادة (1) 59 من اللوائح (EC) رقم (REACH) 1907/2006.

### الانبعاثات الصوتية

Maschinenlärminformationsverordnung – 3, GSGV  
Der arbeitsplatzbezogene Emissionswert beträgt <70 db(A).

[قواعد معلومات الضجيج الخاصة بالجهاز — 3, GSGV  
تبلغ قيمة انبعاثات الضجيج في وضع التشغيل أقل من 70 ديسبل.]

## بيانات التوافق الكهربي المغناطيسي (EMC)

الولايات المتحدة: لقد تم اختبار هذا الجهاز وتبين أنه متوافق مع حدود الأجهزة الرقمية من الفئة ب طبقاً للجزء 15 من قواعد لجنة الاتصالات الفيدرالية (FCC). وتمت صياغة هذه الحدود لتوفير القدر المعقول من الحماية ضد التداخل أو التشويش الضار في حالات التركيب في الأماكن السكنية. يقوم هذا الجهاز بتوليد واستخدام وإصدار طاقة تردد لاسلكي وقد يسبب تداخلاً ضاراً لاتصالات اللاسلكي إن لم يتم تركيبه واستخدامه طبقاً لدليل التعليمات. ومع ذلك، لا يوجد ما يضمن عدم حدوث التداخل أو التشويش في موقف تركيب بعينه. إذا تسبب هذا الجهاز في حدوث تداخل ضار لاستقبال الراديو أو التلفزيون، وهو ما يمكن تأكيده من خلال إيقاف تشغيل الجهاز وتشغيله، فإننا ننصح المستخدم بمحاولة تصحيح التداخل أو التشويش باتباع واحد أو أكثر من الإجراءات التالية:

- تغيير اتجاه أو مكان الهوائي المستقبل.
- زيادة المساحة الفاصلة بين الجهاز والمستقبل.
- توصيل الجهاز بمنفذ كهرباء على دائرة مختلفة عن المنفذ الموصول به المستقبل.
- استشارة الموزع أو فني تلفزيون / راديو محنك للتعرف على مزيد من الاقتراحات.

قد تؤدي أي تغييرات أو تعديلات غير معتمدة صراحة من قبل الجهة المسؤولة عن التوافق إلى إبطال سلطة المستخدم في تشغيل الجهاز. وفي حالة توفير كبلات واجهة مغلقة مع المنتج أو تم تحديد مكونات أو ملحقات إضافية معينة لاستخدامها في تركيب المنتج، فإنه يلزم استخدامها حرصاً على ضمان الامتثال لقواعد لجنة الاتصالات الفيدرالية (FCC).

كوريا: نظراً لأن هذا الجهاز خضع للتسجيل في الجهات المعنية بالتوافق الكهربي المغناطيسي (EMC) للاستخدام المنزلي، فيمكن استخدامه في أية منطقة بما في ذلك المناطق السكنية.

**이 기기는 가정용으로 전자파적합등록을 한 기기로서 주거지역에서는 물론 모든 지역에서 사용할 수 있습니다.**

اليابان: هذا المنتج عبارة عن منتج من الفئة ب معتمد على معيار مجلس التحكم الطوعي للتداخل بفعل أجهزة تقنية المعلومات (VCCI). إذا تم استخدامه بالقرب من مستقبل راديو أو تلفزيون في بيئة منزلية، فقد يسبب تداخلاً أو تشويشاً لاسلكياً. يجب تركيب واستخدام الجهاز طبقاً لدليل التعليمات.

この装置は、情報処理装置等電波障害自主規制協議会（VCCI）の基準に基づくクラスB情報技術装置です。この装置は、家庭環境で使用することを目的としていますが、この装置がラジオやテレビジョン受信機に近接して使用されると、受信障害を引き起こすことがあります。  
取扱説明書に従って正しい取り扱いをして下さい。

## استخدام الملحق المسطح بالحجم المشروع من Kodak

1	توصيل السطح المستوي.....
3	زر البدء/الاستئناف.....
3	استخدام السطح المستوي.....
5	استخدام أوضاع الاقتران اليدوي.....
6	تنظيف السطح المستوي.....
7	استبدال الغطاء.....
8	المواصفات.....

### المحتويات

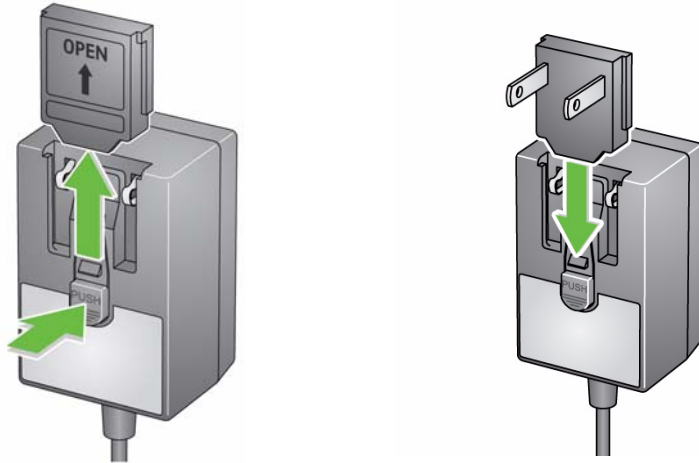
يسمح لك الملحق المسطح بالحجم المشروع من *Kodak* بإجراء مسح ضوئي للمستندات غير العادية بواسطة الماسحات الضوئية من *Kodak*. يقوم الكبل المضمن مع الملحق المسطح بتوصيل السطح المستوي بالكمبيوتر الشخصي المضيف بسهولة.

ملاحظات:

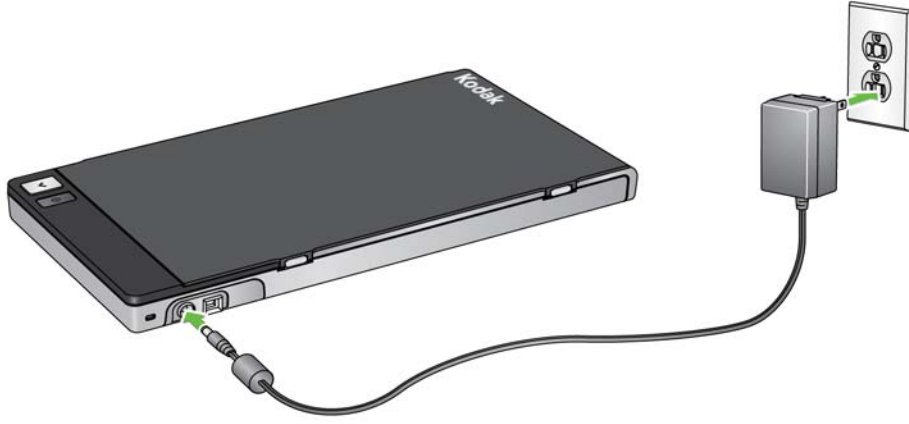
- استخدام المصطلحات في هذا المستند:  
يشير المصطلح "الماسحة الضوئية" إلى الماسحة الضوئية من *Kodak*؛  
يشير المصطلح "السطح المستوي" إلى الملحق المسطح بالحجم المشروع من *Kodak*.
- يجب استخدام الملحق المسطح مع الماسحة الضوئية من *Kodak*؛ لا يمكن استخدامه كجهاز مستقل.

1. قم بإيقاف تشغيل الماسحة الضوئية.
2. إذا لم تقم بتنشيط برنامج السطح المستوي مسبقًا، قم بتنشيطه قبل توصيل السطح المستوي.
3. حدد محول قابس التيار المتردد المناسب لمنطقتك من مجموعة محولات المقاييس المرفقة بالسطح المستوي.
4. قم بإزالة غطاء محول قابس التيار المتردد وإرفاق محول القابس المناسب بمصدر الطاقة.

### توصيل السطح المستوي



5. قم بتوصيل مصدر الطاقة وسلك الكهرباء وكبل USB بالسطح المستوي. راجع الشكل التوضيحي الموجود أدناه لإجراء التوصيلات الصحيحة.



6. قم بتوصيل الطرف الآخر من كبل USB بمنفذ USB مفتوح على الكمبيوتر الشخصي.

7. شغل الماسحة الضوئية.

8. اضغط على زر التشغيل على السطح المستوي. إذا تم توصيل السطح المستوي للمرة الأولى، انتظر حتى يعثر الكمبيوتر الشخصي على برامج تشغيل الجهاز للسطح المستوي ويقوم بتنصيبها.



عندما يكون زر البدء/الاستئناف باللون الأخضر الثابت، يكون بالتالي السطح المستوي جاهزاً للاستخدام.

ملاحظة: إذا كنت تحتاج لإزالة الكبل من الماسحة الضوئية أو السطح المستوي، أوقف تشغيل الماسحة الضوئية أو السطح المستوي، ثم حرر الكبل من موضعه.

يمكنك إجراء مسح ضوئي للمستند باستخدام زر البدء/الاستئناف في السطح المستوي.

ستحصل على النتيجة نفسها سواء كنت تضغط على زر البدء/الاستئناف في السطح المستوي، أو كنت تضغط على زر البدء/الاستئناف في الماسحة الضوئية. يتم تشغيل التطبيق المرتبط بالرقم المعروض في إطار الوظائف على الماسحة الضوئية. ترتبط الأرقام المعروضة افتراضياً بـ Smart Touch. يتم ربط الأرقام المعروضة 1-9 باختصارات مهام Smart Touch 1-9.



إذا كنت تقوم بمسح ضوئي لعدة مستندات غير عادية باستخدام السطح المستوي، قد يسهل استخدام زر البدء/الاستئناف في السطح المستوي لبدء المسح الضوئي.

### حالة المؤشر:

- **الأخضر الثابت:** تم تشغيل السطح المستوي، أو أنه أصبح جاهزاً لإجراء مسح ضوئي، أو جاري المسح الضوئي.
- **الأحمر الثابت:** إن كبل USB غير متصل، أو تم فقدان اتصال USB بالكمبيوتر الشخصي المضيف بعد التشغيل أو يوجد فشل أو خطأ ما في السطح المستوي.
- **وميض أخضر:** وضع توفير الطاقة/الانتظار.

## استخدام السطح المستوي

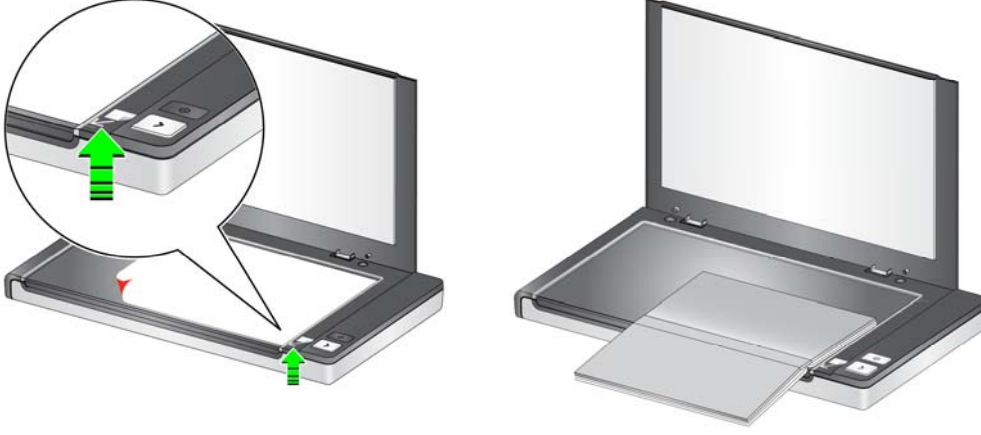
استخدم السطح المستوي لإجراء مسح ضوئي للمستندات التي لا يمكن مسحها ضوئياً باستخدام وحدة التغذية التلقائية للمستندات (ADF).

1. افتح غطاء السطح المستوي.
2. ضع المستند بحيث يكون الوجه لأسفل على السطح الزجاجي.
3. قم بمحاذاة المستند في الجانب السفلي الأيمن عند أسهم الجانب.

### ملاحظات:

- لدى إجراء مسح ضوئي من السطح المستوي، تأكد من عدم وجود أي مستندات في وحدة التغذية التلقائية للمستندات بالماسحة الضوئية.
- سيقوم السطح المستوي بمعايرة تلقائية للصورة من وقت لآخر من أجل الحفاظ على أفضل جودة للصورة. يتم تحديد المعايرة التلقائية هذه عبر مراقبة السطح المستوي لنفسه، كما يقوم السطح المستوي ببدء هذه العملية. خلال عملية المعايرة، سيتم تشغيل محرك السطح المستوي كما أن المصابيح/أضواء LED ستكون مضاءة.
- لدى إجراء مسح ضوئي للمستندات تأكد من إقفال غطاء السطح المستوي.
- يجب أن تكون الخلفية البيضاء الموجودة على غطاء السطح المستوي نظيفة وناعمة. في حالة وجود شوائب بها فقد يؤثر ذلك على أداء القص التلقائي.

- عند وضع المستند (أو الكتاب) على السطح المستوي، فقد يمتد المستند على كامل المساحة وصولاً إلى حافة السطح المستوي.



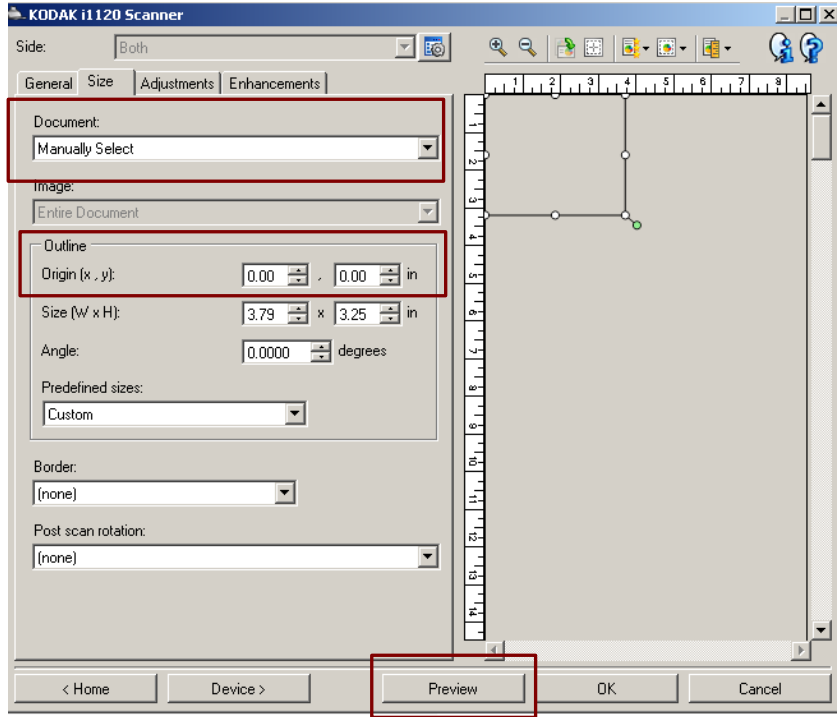
4. أغلق غطاء السطح المستوي.

5. ابدأ المسح الضوئي. يمكن إجراء مسح ضوئي للمستند باستخدام زر البدء/الاستئناف في السطح المستوي أو الماسحة الضوئية؛ أو يمكنك استخدام التطبيق المطلوب.

## استخدام أوضاع الاقتصاص اليدوي

إذا كنت تجري مسحًا ضوئيًا من السطح المستوي وكنت تعتمد وضع الاقتصاص **التحديد يدويًا**، ابدأ بالاقتصاص من الزاوية في الجانب العلوي الأيسر (يجب أن يكون الموضع الأصلي (0,0) وتأكد من وضع المستند بشكل صحيح في الجانب السفلي الأيمن من السطح المستوي).

إذا كنت تجري مسحًا ضوئيًا لكتاب ما (أو مستند سميك)، يجب تحديد وضع الاقتصاص **التحديد يدويًا**.



ملاحظات:

- لمساعدتك في اقتصاص المستند يدويًا، انقر فوق **معاينة** وقم بعمليات الضبط اللازمة.
- يساهم استخدام أوضاع الاقتصاص اليدوي في تخفيف وقت المسح الضوئي.
- لدى استخدام وحدة التغذية التلقائية للمستندات، تقوم الماسحة الضوئية بوضع المستند في الوسط تلقائيًا. ومع ذلك، عندما تستخدم السطح المستوي، تأكد من وضع المستند في الجانب السفلي الأيمن.  
يجب أن تكون خيارات الحدود في علامة تبويب الحجم كما يلي:  
**الأصل (x,y) : 0,0**



## تنظيف السطح المستوي

يجمع السطح الزجاجي المستوي للماسحة الضوئية أترية وبصمات أصابع. استخدم قطع تنظيف Staticide للماسحات الضوئية من Kodak (رقم الفنة 896 5519) ووسادة تنظيف البصريات (رقم الفنة 868 3724) لتنظيف السطح الزجاجي المستوي.

هام: تحتوي قطع تنظيف Staticide على مادة الأيزوبروبانول والتي تسبب هيجاناً في العين وجفاف البشرة. اغسل يديك بالصابون والماء بعد تنفيذ إجراءات الصيانة. راجع ورقة MSDS لمزيد من المعلومات.

1. افتح غطاء السطح المستوي.
2. امسح السطح الزجاجي بقطعة تنظيف Staticide.

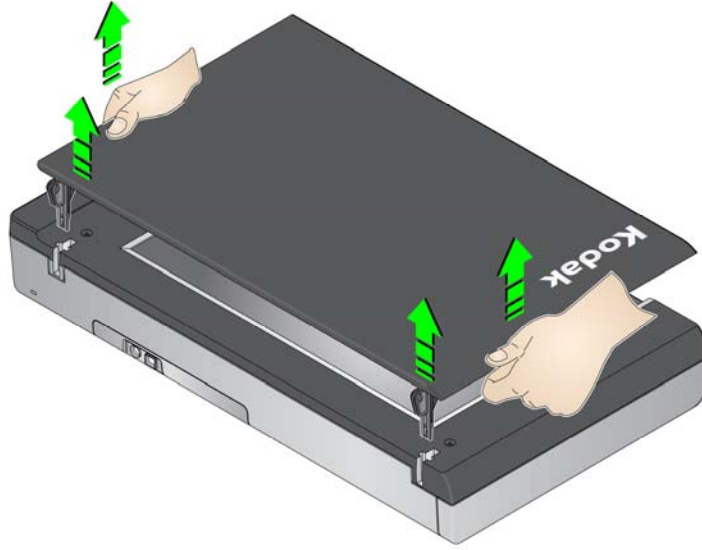


3. جفف السطح الزجاجي بوسادة تنظيف البصريات.
  4. أغلق غطاء السطح المستوي.
- هام: لا تقم برش أو صب سوائل التنظيف على السطح الزجاجي المستوي لأن هذه السوائل قد تتسرب تحت الزجاج وتلحق الضرر به.

## استبدال الغطاء

لاستبدال الغطاء:

- استخدم يديك للضغط على المفصلات من أجل تحرير الغطاء. اسحبه وأخرجه من السطح المستوي.



- قم بتثبيت الغطاء الجديد عبر الضغط على المفصلات وإدخالها في الفتحات الموجودة في السطح المستوي كما هو مبين أدناه.



إذا احتجت إلى طلب غطاء أبيض جديد بالحجم المشروع من *Kodak*، استخدم الفئة رقم 118 2179.

## المواصفات

فيما يلي مواصفات السطح المستوي بحجم من Kodak Legal.

تقنية المسح الضوئي	مستشعر صورة CIS عمق بت اللون: 24 بت
الدقة البصرية	1200 نقطة في البوصة
مميزات معالجة الصورة	تبعاً لإمكانات الماسحة الضوئية ADF
الحد الأقصى للمسافة	تصل إلى 40.6 مم (1.6 بوصة)
الحد الأقصى لحجم المستند	216 x 356 مم (8.5 x 14 بوصة)
الحجم اليومي الموصى به	100 صفحة في اليوم
الإضاءة	مؤشر LED ثلاثي الألوان
أبعاد الماسحة الضوئية	الارتفاع: 43.7 مم / 1.7 بوصة. الطول: 470.5 مم / 18.5 بوصة. العرض: 268 مم / 10.5 بوصة.
وزن السطح المستوي - بدون مهائلي الطاقة	2.72 كجم (6 رطل)
اتصال المضيف	USB 2.0
درجة حرارة التشغيل	من 10 درجة مئوية إلى 35 درجة مئوية (من 50 درجة فهرنهايت إلى 95 درجة فهرنهايت)
رطوبة التشغيل	15% إلى 80% من الرطوبة النسبية
استهلاك الطاقة - الماسحة الضوئية	وضع السكون: >4.3 وات
الضجيج الصوتي (مستوى قوة الصوت)	التشغيل: أقل من 70 ديسيبل وضع إيقاف التشغيل أو الاستعداد: أقل من 46 ديسيبل
المعدل الكهربائي	12 فولت تيار مباشر 1.5 أمبير
المتطلبات الكهربائية	240 - 100 فولت (دولي)، 50/60 هرتز

