



Kodak

Module de numérisation à plat Legal Size
pour scanners **Kodak**

Manuel d'utilisation

Sécurité

Précautions d'utilisation

- N'utilisez le scanner et son alimentation que dans un endroit sec et abrité.
- Vérifiez que la prise du secteur n'est pas éloignée de plus d'1,5 mètre du scanner et est facilement accessible.
- Assurez-vous que le câble d'alimentation électrique est correctement branché à la prise murale.
- Veillez à ne pas endommager, couper ou modifier le câble d'alimentation et à empêcher toute formation de nœuds.
- Utilisez uniquement l'adaptateur CA fourni avec le scanner. N'utilisez pas l'adaptateur CA du scanner avec un autre produit.
- Laissez assez d'espace autour de la prise d'alimentation afin qu'elle puisse facilement être débranchée en cas d'urgence.
- N'utilisez pas le scanner s'il devient anormalement chaud, émet une odeur étrange, de la fumée ou des bruits inconnus. Arrêtez immédiatement le scanner et débranchez le câble d'alimentation de la prise d'alimentation. Contactez l'assistance technique Kodak.
- Ne démontez ou ne modifiez en aucun cas le scanner ou l'adaptateur CA.
- Respectez les procédures de nettoyage recommandées par Kodak. N'utilisez pas de produits de nettoyage liquides en aérosol ou à air comprimé. En effet, ces produits, qui déplacent la poussière et les débris à l'intérieur du scanner, risquent de provoquer des dysfonctionnements.

Environnement

- Le module de numérisation à plat *Kodak Legal Size* est conçu pour respecter les normes internationales sur l'environnement.
- Des instructions expliquent comment vous débarrasser des consommables qui sont remplacés au cours des opérations d'entretien ou de dépannage. Appliquez la réglementation locale ou contactez le représentant Kodak le plus proche pour plus d'informations.
- La mise au rebut de cet appareil peut être réglementée pour la protection de l'environnement. Pour obtenir des informations sur le recyclage ou la réutilisation, contactez les autorités locales ou, si vous êtes aux Etats-Unis, visitez le site: www.kodakalaris.com/go/scannerrecycling.
- L'emballage du produit est recyclable.
- Les composants sont conçus pour être réutilisés ou recyclés.
- Des fiches de données de sécurité (FDS) sur les produits chimiques sont disponibles sur le site Web de Kodak à l'adresse suivante : www.kodakalaris.com/go/msds. Pour consulter les FDS sur le site Web, vous devez indiquer le numéro de catalogue du consommable concerné. Les fournitures et leur numéro de catalogue sont indiqués dans la section « Fournitures et consommables », plus loin dans ce manuel.

Union européenne



Ce symbole indique que, lorsque le dernier utilisateur souhaite mettre ce produit au rebut, il doit l'envoyer à un centre de récupération et de recyclage approprié. Contactez un revendeur Kodak ou rendez-vous sur le site www.kodakalaris.com/go/recycle pour plus d'informations sur les programmes de collecte et de récupération disponibles pour ce produit.

Consultez le site www.kodakalaris.com/go/REACH pour plus d'informations sur la présence de substances incluses dans la liste candidate conformément à l'article 59(1) de la réglementation (CE) n° 1907/2006 (REACH).

Emissions sonores

[Disposition relative à l'information sur les émissions sonores des appareils – 3, GSGV
Les émissions sonores sont < à 70 dB(A) à l'emplacement de l'opérateur.]

Déclarations de compatibilité électromagnétique

Etats-Unis : Cet appareil a été testé et déclaré conforme aux limitations relatives aux appareils numériques de classe B, conformément à la section 15 des réglementations de la FCC. Ces limites visent à garantir une protection suffisante contre les interférences nuisibles en milieu résidentiel. Cet équipement génère et utilise des fréquences radio qui, en cas d'installation ou d'utilisation incorrecte, peuvent être à l'origine d'interférences dans les communications radio. Il n'est cependant pas garanti que des interférences ne puissent pas se produire dans des cas particuliers. Si l'appareil provoque des interférences gênant la réception des émissions de radio ou de télévision, ce qui peut être vérifié en l'allumant et en l'éteignant, l'utilisateur peut tenter de régler le problème en appliquant une ou plusieurs des mesures suivantes :

- Réorientez ou déplacez l'antenne réceptrice.
- Eloignez l'appareil du récepteur.
- Branchez l'appareil à une prise située sur un autre réseau que celui auquel est raccordé le récepteur.
- Pour plus d'informations, consultez le revendeur ou un technicien radio/télévision qualifié.

Les modifications effectuées sans l'autorisation expresse de la partie responsable de la conformité de l'appareil peuvent annuler le droit de l'utilisateur à le faire fonctionner. Si des câbles blindés ont été fournis avec le produit ou avec d'autres composants ou accessoires accompagnant le produit, ils doivent être utilisés pour garantir le respect des réglementations de la FCC.

Corée : Cet appareil a été agréé sur le plan de la compatibilité électromagnétique pour une utilisation domestique et peut donc être utilisé partout, même dans les zones résidentielles.

이 기기는 가정용으로 전자파적합등록을 한 기기로서 주거지역에서는 물론 모든 지역에서 사용할 수 있습니다.

Japon : Ce produit de classe B respecte la norme du VCCI (Voluntary Control Council for Interference by Information Technology Equipment). Utilisé à proximité d'un poste de radio ou de télévision en milieu résidentiel, il peut provoquer des interférences radio. Respectez les instructions d'installation et d'utilisation.

この装置は、情報処理装置等電波障害自主規制協議会（VCCI）の基準に基づくクラスB情報技術装置です。この装置は、家庭環境で使用することを目的としていますが、この装置がラジオやテレビジョン受信機に近接して使用されると、受信障害を引き起こすことがあります。
取扱説明書に従って正しい取り扱いをして下さい。

Utilisation du module de numérisation à plat *Kodak* Legal Size

Description

Connexion du module de numérisation à plat.....	1
Bouton Démarrage/Reprise	3
Utilisation du module de numérisation à plat	3
Utilisation du mode de recadrage manuel	5
Nettoyage du module de numérisation à plat	6
Remplacement du capot.....	7
Spécifications	8

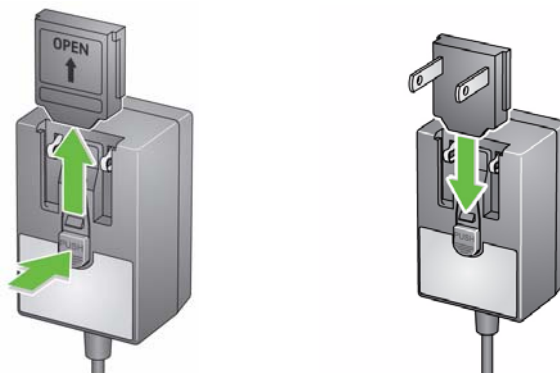
Le module de numérisation à plat *Kodak* Legal Size permet de numériser des documents inhabituels à l'aide du scanner *Kodak*. Le câble fourni avec le module de numérisation à plat permet de le connecter facilement à l'ordinateur hôte.

REMARQUES :

- Terminologie de ce document :
Les termes « scanner » et « module de numérisation à plat » désignent respectivement le scanner *Kodak* et le module de numérisation à plat *Kodak* Legal Size.
- Le module de numérisation à plat s'utilise obligatoirement avec un scanner *Kodak* et ne peut pas fonctionner en tant que module autonome.

Connexion du module de numérisation à plat

1. Mettez le scanner hors tension.
2. Si vous n'avez pas encore installé le logiciel du module de numérisation à plat, installez-le avant de connecter le module de numérisation à plat.
3. Sélectionnez un adaptateur CA compatible avec votre pays parmi ceux fournis avec votre module de numérisation à plat.
4. Retirez le cache de l'adaptateur CA et connectez l'adaptateur approprié à l'alimentation électrique.



5. Connectez l'alimentation électrique, le câble d'alimentation électrique et le câble USB au module de numérisation à plat. Reportez-vous à l'illustration ci-dessous pour les branchements corrects.



6. Branchez l'autre extrémité du câble USB à un port USB libre de votre ordinateur.
7. Mettez le scanner sous tension.
8. Appuyez sur le bouton d'alimentation du module de numérisation à plat. Si vous raccordez le module de numérisation à plat pour la première fois, attendez que l'ordinateur détecte et installe les pilotes correspondants.



Le module de numérisation à plat est prêt à être utilisé lorsque le voyant du bouton Démarrage/Reprise est vert et fixe.

REMARQUE : Si vous devez débrancher le câble du scanner ou du module de numérisation à plat, éteignez le scanner ou le module d'alimentation à plat, puis débranchez le câble.

Bouton Démarrage/Reprise

Vous pouvez numériser un document à l'aide du bouton Démarrage/Reprise du module de numérisation à plat.



L'actionnement du bouton Démarrage/Reprise du module de numérisation à plat a le même effet que celui du bouton Démarrage/Reprise du scanner. L'application associée au numéro affiché dans la fenêtre de fonction du scanner est lancée. Par défaut, les numéros affichés sont associés à Smart Touch. Les numéros 1 à 9 sont associés aux tâches 1 à 9 de Smart Touch.

Si vous numérisez plusieurs documents inhabituels à l'aide du module de numérisation à plat, il peut être plus simple d'utiliser le bouton Démarrage/Reprise de ce dernier pour commencer la numérisation.

Etat de l'indicateur :

- **Vert allumé** : le module de numérisation à plat est allumé, prêt à numériser ou en cours de numérisation.
- **Rouge allumé** : le câble USB n'est pas raccordé, la communication avec l'ordinateur hôte a été perdue après la mise sous tension ou le module de numérisation à plat présente une panne ou une erreur.
- **Vert clignotant** : en attente/mode d'économie d'énergie activé.

Utilisation du module de numérisation à plat

Utilisez le module de numérisation à plat pour numériser les documents qui ne peuvent pas l'être en alimentation automatique.

1. Ouvrez le capot du module de numérisation à plat.
2. Placez le document sur la plaque vitrée en orientant le **recto vers le bas**.
3. Alignez le document dans le coin inférieur droit au niveau des flèches d'angle.

REMARQUES :

- Lorsque vous numérisez à l'aide du module de numérisation à plat, assurez-vous qu'aucun document ne se trouve dans le module d'alimentation automatique du scanner.
- Le module de numérisation à plat effectue périodiquement un calibrage automatique de l'image afin de produire une image de la meilleure qualité possible. Ce calibrage est déterminé et lancé par le module de numérisation à plat. Au cours du processus de calibrage, le moteur et la lampe ou les voyants du module de numérisation s'allument.
- Assurez-vous que le capot du module de numérisation à plat est fermé lors de la numérisation de documents.
- Le fond blanc du capot du module de numérisation à plat doit être propre et lisse. Toute imperfection risque d'altérer la performance du détourage automatique.

- Lorsque vous placez un document (ou un livre) sur le module de numérisation à plat, le document peut être positionné jusqu'au bord du module de numérisation à plat.

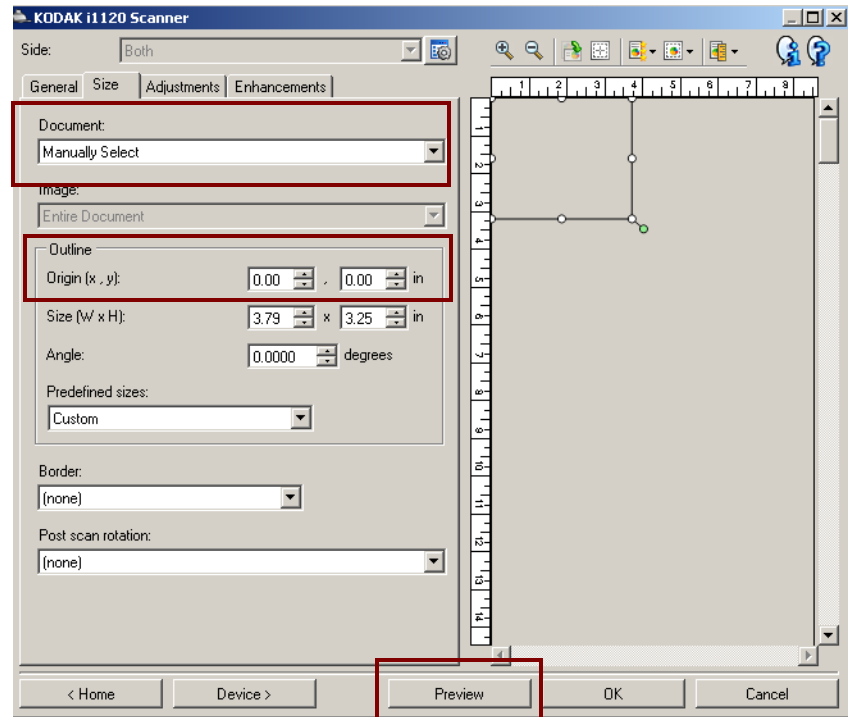


4. Refermez le capot du module de numérisation à plat.
5. Lancez la numérisation. Vous pouvez numériser le document à l'aide du bouton Démarrage/Reprise du module de numérisation à plat ou du scanner, ou utiliser l'application de votre choix.

Utilisation du mode de recadrage manuel

Si vous numérisez un document à partir du module de numérisation à plat avec le mode de recadrage **Sélection manuelle**, commencez le recadrage dans le coin supérieur gauche (la position d'origine doit être 0,0) et veillez à bien positionner le document dans le coin inférieur droit du module de numérisation à plat.

Si vous numérisez un livre (ou un document épais), vous devez sélectionner le mode de recadrage **Sélection manuelle**.



REMARQUES :

- Pour faciliter le recadrage manuel du document, cliquez sur **Aperçu** et effectuez les ajustements nécessaires.
- L'utilisation du mode de recadrage manuel permet de réduire la durée de numérisation.
- Lorsque vous utilisez le module d'alimentation automatique, le scanner centre automatiquement le document. Toutefois, lorsque vous utilisez le module de numérisation à plat, veillez à bien positionner le document dans le coin inférieur droit.

Les options *Contour* de l'onglet *Format* doivent être définies comme suit :

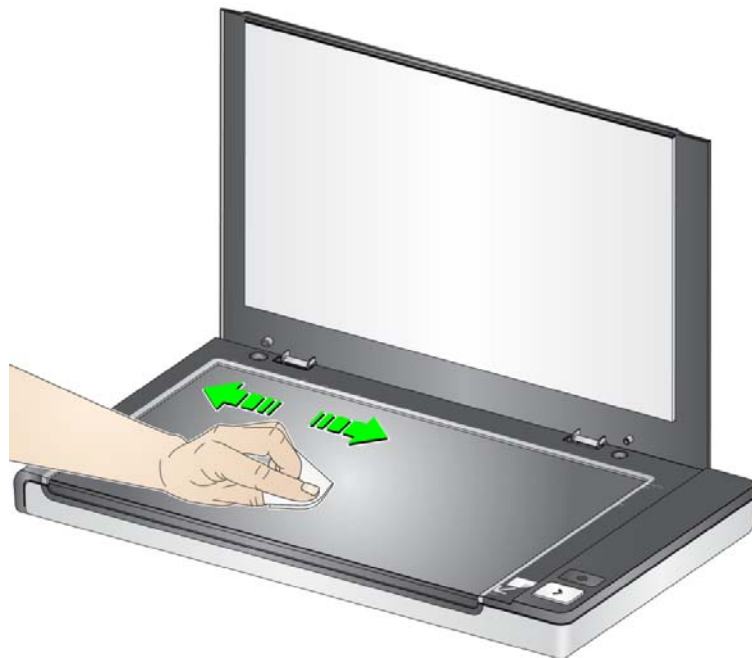
Origine (x,y) : 0, 0

Nettoyage du module de numérisation à plat

La plaque vitrée du module de numérisation à plat peut être salie par des traces de doigts ou de la poussière. Nettoyez la plaque vitrée à l'aide des chiffons antistatiques pour scanners Kodak (n° de catalogue 896 5519) et du tampon nettoyeur optique (n° de catalogue 868 3724).

IMPORTANT : Les chiffons antistatiques contiennent de l'alcool isopropylique, qui peut irriter les yeux et dessécher la peau. Lavez-vous les mains à l'eau savonneuse immédiatement après chaque opération de maintenance. Pour plus d'informations, consultez la FDS.

1. Ouvrez le capot du module de numérisation à plat.
2. Nettoyez la plaque vitrée avec un chiffon antistatique.



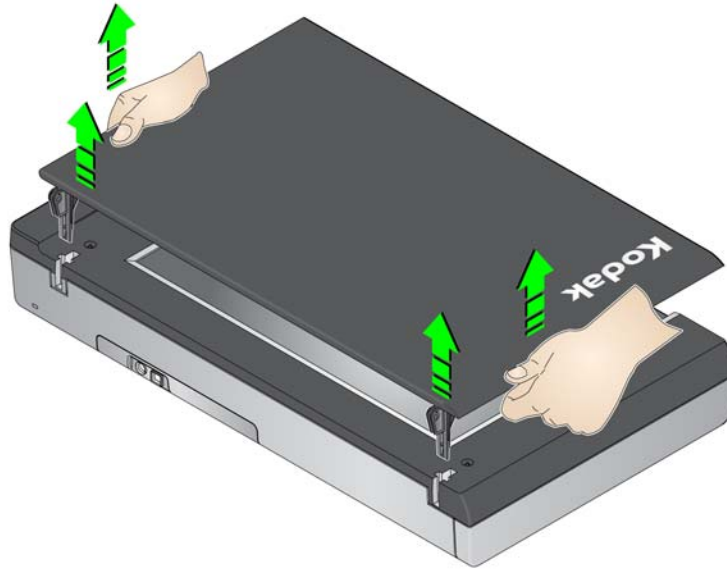
3. Séchez la plaque vitrée à l'aide du tampon nettoyeur optique.
4. Refermez le capot du module de numérisation à plat.

IMPORTANT : Ne pulvérisez pas et ne versez pas de liquide sur la plaque vitrée du module de numérisation à plat, ce liquide pouvant s'infiltrer sous la vitre et provoquer des dommages.

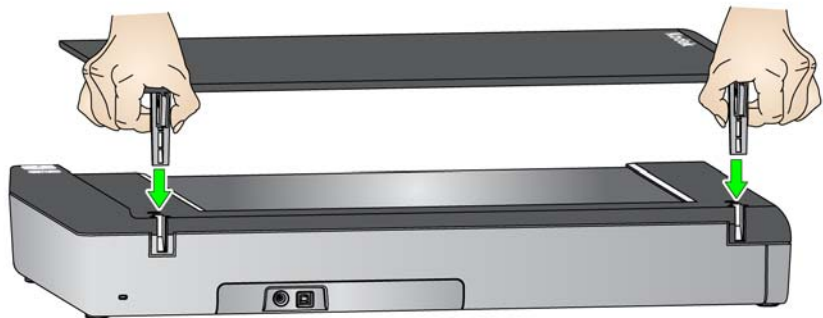
Remplacement du capot

Pour remplacer le capot :

- À l'aide des deux mains, appuyez sur les charnières pour déverrouiller le capot. Soulevez-le et retirez-le du module de numérisation à plat.



- Installez le nouveau capot en appuyant sur les charnières, puis en les insérant dans les fentes présentes sur le module de numérisation à plat (voir illustration ci-dessous).



Si vous avez besoin de commander un capot blanc *Kodak Legal Size*, utilisez le n° de catalogue 118 2179.

Spécifications

Le tableau ci-dessous indique les spécifications du module de numérisation à plat format Légal *Kodak*.

Technologie de numérisation	Capteur d'image CIS Profondeur de couleur de bit : 24 bits
Résolution optique	1200 ppp
Fonctions de traitement des images	Sur la base de capacités du scanner ADF
Épaisseur maximale	Jusqu'à 40,6 mm (1,6")
Taille maximale des documents	216 x 356 mm (8,5 x 14")
Volume quotidien recommandé	100 pages par jour
Éclairage	Voyant à trois couleurs
Dimensions du scanner	Hauteur : 43,7 mm / 1,7" Longueur : 470,5 mm / 18,5" Largeur : 268 mm / 10,5"
Poids du module de numérisation à plat (sans adaptateur d'alimentation)	2,72 kg (6 lbs)
Connexion à l'ordinateur hôte	USB 2,0
Température de fonctionnement	10 °C à 35 °C (50 à 95 °F)
Taux d'humidité de fonctionnement	15 à 80 % d'humidité relative
Consommation électrique - Scanner	Mode veille : <4,3 watts
Émissions sonores (niveau de puissance sonore)	En fonctionnement : moins de 70 dB Mode Éteint ou Prêt : moins de 46 dB
Caractéristiques électriques	12 VCC, 1,5 A
Installation électrique	100 ou 240 V (international), 50/60 Hz

