



Kodak

الماسحة الضوئية i2900

دليل إعداد المسح الضوئي
لتطبيقات TWAIN

2	بدء أداة التحقق من المسح الضوئي
2	مربع الحوار أداة التحقق من المسح الضوئي
4	استخدام مصدر بيانات TWAIN
4	كيفية البدء
5	إنشاء اختصار ضبط جديد
6	تغيير إعدادات الصورة
7	تغيير إعدادات الجهاز
8	النافذة الرئيسية للماسحة الضوئية <i>Kodak</i>
12	نافذة إعدادات الصورة
13	منطقة المعاينة
14	علامة التبويب عام
16	علامة التبويب الحجم
19	علامة التبويب التعديلات: الأسود والأبيض
21	علامة التبويب التعديلات: الألوان أو تدرج الرمادي
23	علامة التبويب التحسينات
26	إعداد الصورة المتقدم
26	علامة التبويب متقدم
29	علامة التبويب إعدادات المحتوى
31	إنشاء صور ألوان/تدرج رمادي أو أسود وأبيض تبعاً لمحتوى المستندات الخاصة بك، المثال 1
33	إنشاء صور متعددة لكل جانب من جانبي المستند، المثال 2
35	إنشاء إعدادات مختلفة لكل جانب من جانبي المستند، المثال 3
37	نافذة إعدادات الجهاز
38	الجهاز - علامة التبويب عام
41	الجهاز - علامة التبويب الطابعة
44	الجهاز - علامة التبويب التغذية المتعددة
46	نافذة التشخيصات
47	التشخيصات - علامة التبويب عام
48	التشخيصات - علامة التبويب تصحيح الأخطاء
49	التشخيصات - علامة التبويب السجلات

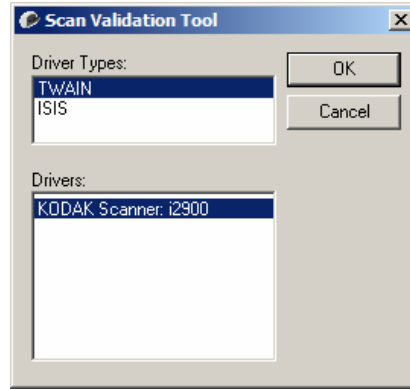
توفر الماسحة الضوئية *Kodak i2900* القدرة على معالجة الصور الممسوحة ضوئياً لتحسين جودتها عن طريق استخدام ميزات معالجة الصور.

معالجة الصورة تشير إلى ميزات الماسحة الضوئية التي تسمح لك بتعديل كل صورة تلقائياً، مما قد يحسن الصور الناتجة (أي تصحيح أي انحراف في المستند الذي تمت تغذيته، أو قص حواف الصور لإزالة الحدود غير المطلوبة أو تنظيف "التشوه" السطحي في الصورة).

توفر المعلومات الموجودة في هذا الدليل إجراءات استخدام مصدر بيانات TWAIN، بالإضافة إلى وصف للميزات. يجب أن تتوفر الميزات نفسها على واجهة المستخدم لتطبيق المسح الضوئي الذي تستخدمه (مثل برنامج تصوير *Kodak*).

بدء أداة التحقق من المسح الضوئي

1. حدد ابدأ<البرامج>Kodak<تصوير المستندات>أداة التحقق من المسح الضوئي.



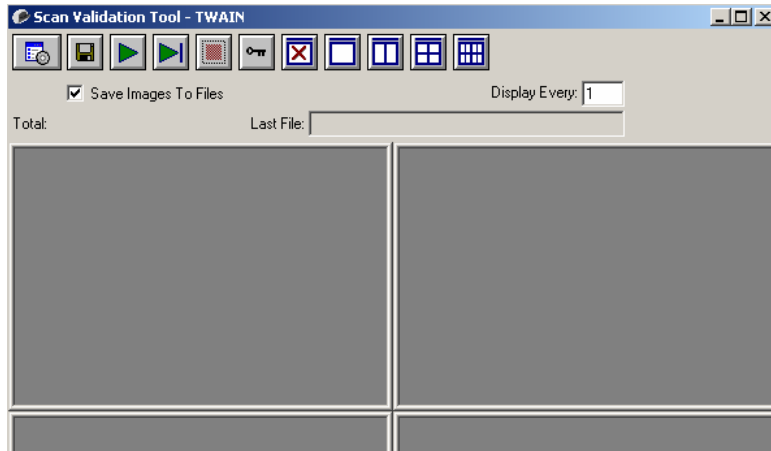
2. حدد TWAIN بالنسبة لـ "نوع برنامج التشغيل" ومساحة KODAK i2900 الضوئية كبرنامج التشغيل.

يظهر مربع حوار "أداة التحقق من المسح الضوئي".



أداة التحقق من المسح الضوئي (SVT) عبارة عن تطبيق تشخيص تقدمه شركة Kodak. تتيح واجهة مستخدم SVT الوصول إلى كل ميزات المساحة الضوئية، وتعتبر طريقة جيدة للتحقق من عمل المساحة الضوئية بشكل صحيح. تتيح لك "أداة التحقق من المسح الضوئي" إمكانية التحقق من وظيفة المساحة الضوئية باستخدام مصدر بيانات TWAIN.

مربع الحوار أداة التحقق من المسح الضوئي



أزرار شريط الأدوات

-  الإعداد — يعرض واجهة المستخدم لبرنامج التشغيل المحدد.
-  الوجهة — يسمح لك بتحديد دليل لتخزين الصور الممسوحة ضوئيًا وأسماء الملف الخاصة بها. هذا الخيار متوفر فقط عند تحديد **حفظ الصور إلى الملفات**.
-  بدء المسح الضوئي — يقوم بمسح المستندات الموجودة في رافع الإدخال ضوئيًا.
-  إجراء المسح الضوئي لصفحة واحدة — يقوم بإجراء المسح الضوئي لصفحة واحدة فقط.
-  إيقاف المسح الضوئي — ينهي جلسة المسح الضوئي.
-  مفتاح الترخيص — يعرض نافذة مفتاح الترخيص.
-  وضع عدم عرض الصور — يغلق نافذة عارض الصور (إن يتم عرض أي صور).
-  وضع عرض صورة واحدة — يعرض صورة واحدة كل مرة.
-  وضع عرض صورتين — يعرض صورتين كل مرة.
-  وضع عرض أربع صور — يعرض أربع صور كل مرة.
-  وضع عرض ثمان صور — يعرض ثمان صور كل مرة.
- حفظ الصور إلى الملفات** — عند تحديدها، يؤدي ذلك إلى حفظ الصور في الدليل المحدد.
- العرض كل** — أدخل معدل أخذ العينة للصور التي تريد عرضها أثناء إجراء المسح الضوئي. على سبيل المثال، لكي تشاهد كل صورة، أدخل قيمة من 1. لمشاهدة كل 10 صور أدخل قيمة من 10.
- الإجمالي** — تعرض العدد الإجمالي للصور الممسوحة ضوئيًا أثناء جلسة أداة التحقق من المسح الضوئي الحالية.
- للوصول إلى مصدر بيانات TWAIN (أو برنامج تشغيل ISIS) انقر نقرًا مزدوجًا فوق الأيقونة **Setup** (الإعداد) الموجودة في مربع الحوار "أداة التحقق من المسح الضوئي" للوصول إلى نافذة ماسحة **Kodak** الضوئية الرئيسية.
- الملف الأخير** — يعرض المسار الكامل واسم الملف لآخر صورة تم تخزينها.

يمكن أن توفر الماسحة الضوئية *Kodak i2900* مجموعة واسعة من الصور الإلكترونية. يمكن إجراء ذلك من خلال استخدام مصدر بيانات TWAIN الذي توفره *Kodak* بتناغم مع تطبيق المسح الضوئي الخاص بك. يُعد مصدر بيانات TWAIN جزءاً من نظام التصوير الذي يربط الماسحة الضوئية بتطبيق المسح الضوئي الخاص بك.

عند استخدام مصدر بيانات TWAIN، تعرض نافذة ماسحة *Kodak* الضوئية قائمة باختصارات الإعدادات. كل اختصار للضبط عبارة عن مجموعة من إعدادات الصور والجهاز الخاصة. تمثل اختصارات الضبط المقدمة بعض مخرجات الصور الإلكترونية الشائعة المستخدمة لمجموعة واسعة من مستندات الإدخال. إذا لم تلي أي من اختصارات الضبط متطلبات المسح الضوئي الخاصة بك، فيمكنك إنشاء اختصار ضبط مخصص. على سبيل المثال، يمكنك إنشاء اختصار ضبط يسمى "الفواتير" وكلما أردت إجراء المسح الضوئي للفواتير، يمكنك تحديد اختصار الضبط ببساطة. لمزيد من المعلومات، ارجع إلى الأقسام المعنونة *Creating a new Setting Shortcut* (إنشاء اختصار إعداد جديد) و *Changing image settings* (تغيير إعدادات الصور) الموجودة لاحقاً في هذا الفصل.

كيفية البدء

الهدف هو جعل المسح الضوئي بسيطاً قدر الإمكان. يتم تحقيق ذلك من خلال تحديد *Setting Shortcut* (اختصار إعداد) من نافذة ماسحة *Kodak* الضوئية، ثم تحديد **OK/Scan** (موافق/مسح ضوئي).

تأتي الماسحة الضوئية مع بعض اختصارات الضبط المحددة مسبقاً. في أغلب الحالات، ستجد أن هذه الاختصارات هل كل ما تحتاج إليه. إذا اكتشفت أنك تحتاج إلى إعدادات مختلفة، فيجب عليك إنشاء اختصار الضبط الخاص بك. سيتم إضافة اختصارك إلى قائمة اختصارات الضبط، ويكون متوفراً لكل أعمال المسح الضوئي المقبلة.

تتوفر أغلب الخيارات التي تريد إعدادها في هاتين النافذتين:

- **إعدادات الصورة:** يؤدي النقر فوق الزر **Settings** (إعدادات) الموجود في النافذة الرئيسية لماسحة *Kodak* الضوئية إلى عرض نافذة إعدادات الصورة. من هذه النافذة، يمكنك تعيين معالم معالجة الصورة عن طريق استخدام علامة تبويب عام، والحجم، والتعديلات، والتحسينات. يمكنك أيضاً الوصول إلى **Device settings** (إعدادات الجهاز)، من خلال النقر فوق الزر **Device** (الجهاز) أو الإعدادات المتقدمة من خلال النقر فوق الأيقونة **Advanced Image Setup** (الإعداد المتقدم للصور).
- **إعدادات الجهاز:** يوجد زر الجهاز في نافذة إعدادات الصورة. عندما تحدد **Device** (الجهاز)، ستوفر لديك إمكانية الوصول إلى علامات التبويب **General** (عام) و **Multifeed** (التغذية المتعددة) و علامة التبويب **Printer** (الطابعة) إذا كانت الطابعة مثبتة لديك). من نافذة إعدادات الجهاز، يمكنك الوصول إلى التشخيصات أيضاً.

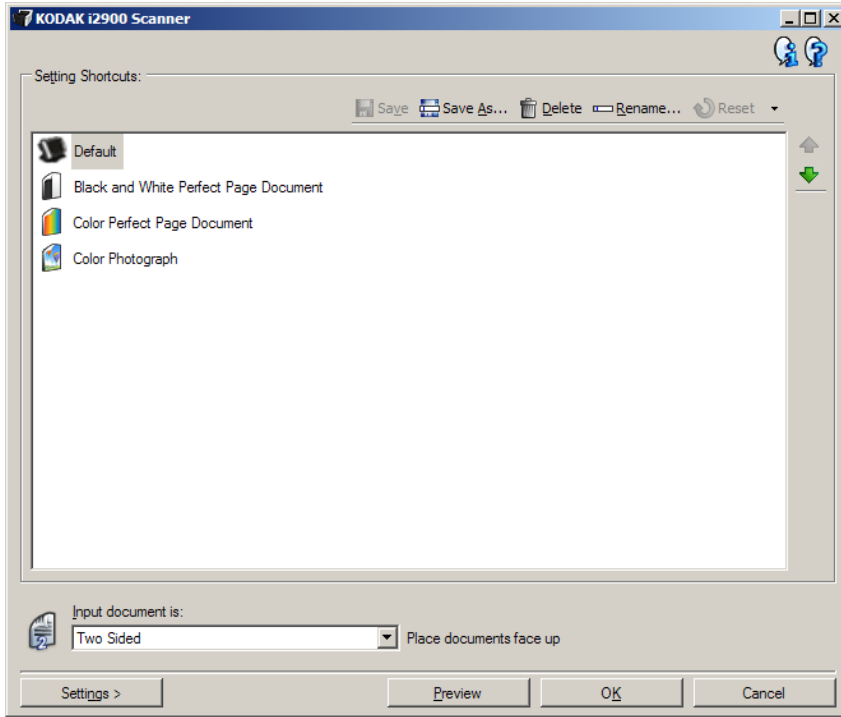
يوضح الإجراء التالي كيفية تكوين اختصار ضبط مخصص. يمكنك العثور على وصف كامل للميزات والخيارات الموجودة في نافذة وعلامات تبويب مساحة *Kodak* الضوئية في القسم المسمى "نافذة مساحة *Kodak* الضوئية الرئيسية".

ملاحظة: يمكن تجاوز اختصارات الضبط أحيانًا بواسطة تطبيق المسح الضوئي الخاص بك. إذا حدث هذا، فإن الاختصار الذي تستدعيه سيظهر في نافذة مساحة *Kodak* الضوئية مكتوبًا بخط مائل مع وجود الكلمة *Changed* (تم تغييره) < إلى جانبه. يعد هذا سلوكًا طبيعيًا بالنسبة لتطبيق لا يستخدم اختصارات الإعدادات ويحمل إعداداته الفردية المفضلة للمساحة الضوئية أو لا، ومن ثم يوفر الوصول إلى مصدر بيانات TWAIN.

عند قيامك بالنقر فوق موافق لبدء المسح الضوئي، سيسألك إذا كنت تريد حفظ الإعدادات التي تم تغييرها. عند استخدامك لتطبيق لا يستخدم اختصارات الإعدادات، فحدد **No** (لا) استجابة لهذا الطلب واستمر في المسح الضوئي.

من النافذة الرئيسية للمساحة الضوئية *Kodak*:

إنشاء اختصار ضبط جديد



1. حدد "اختصار إعداد" من قائمة اختصارات الإعدادات. من الموصى به أن تحدد اختصار الإعداد الذي يصف ناتج الصور المطلوب بشكل أفضل.
2. حدد إذا كنت تريد التقاط صورة إلكترونية للجانب الأمامي أو الجانب الخلفي للمستند أو كلا جانبي المستند، وإجراء التحديد من القائمة المنسدلة مستند الإدخال يكون.
3. حدد **Settings** (الإعدادات) في النافذة الرئيسية للمساحة الضوئية. سيتم عرض علامة التبويب "عام" للنافذة **Image Settings** (إعدادات الصورة).

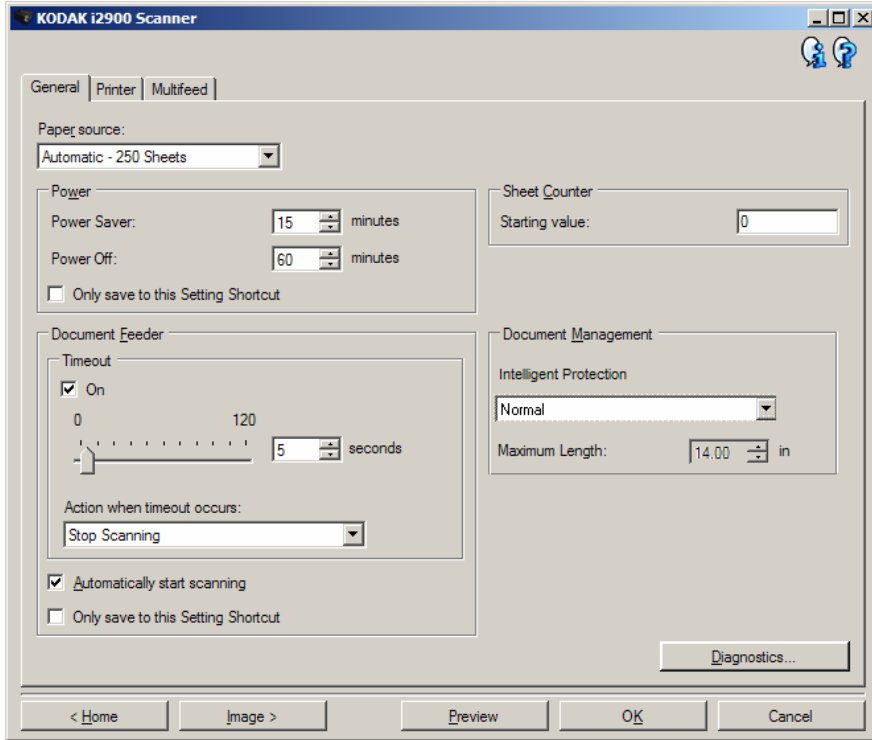
4. حدد الخيارات المناسبة في علامة التبويب عام. ملاحظة: عند الضرورة، راجع كل إعداد في علامات التبويب الأخرى، ثم قم بأي إجراءات.
5. ضع مستنداً ممثلاً واحداً في رافع الإدخال الخاص بالماسحة الضوئية.
6. حدد معاينة لمراجعة الصورة الناتجة. ملاحظة: إذا كانت الصور غير مقبولة، يمكنك تحديد اختصار ضبط مختلف محدد مسبقاً أو إجراء تغييرات إضافية على بقية علامات التبويب في نافذة إعدادات الصورة.
7. حدد إعدادات الجهاز المطلوبة عن طريق تحديد **الجهاز** في نافذة إعدادات الصورة لعرض نافذة إعدادات الجهاز.
8. راجع كل علامة تبويب، وحدد الخيارات المناسبة أو الإجراءات التي تريد أن تقوم الماسحة الضوئية بتنفيذها.
9. حدد **Home** (الصفحة الرئيسية) للعودة إلى النافذة الرئيسية للماسحة الضوئية.
10. حدد **حفظ باسم** لعرض نافذة حفظ باسم.
11. أدخل اسم اختصار جديد يكون ذي معنى بالنسبة لك، ثم حدد **حفظ**.

تغيير إعدادات الصورة

1. من النافذة الرئيسية للماسحة الضوئية، حدد اختصار إعداد من قائمة اختصارات الإعدادات التي تصف خرج الصورة المطلوب بشكل أفضل.
2. قم بتحديد خيار **نوع مستند الدخول** من إطار الماسحة الضوئية الرئيسي.
3. حدد **إعدادات** لعرض نافذة إعدادات الصورة.
4. قبل إجراء أي تعديلات، استعرض خلال علامات التبويب في نافذة إعدادات الصورة للتعرف على الخيارات المتوفرة.
5. لكل خيار تريد استخدامه، قم بإجراء التحديدات المناسبة التي تريد إجراؤها بواسطة الماسحة الضوئية أثناء المسح الضوئي.
6. عند الانتهاء، حدد الرئيسية للرجوع إلى النافذة الرئيسية للماسحة الضوئية، ثم حدد **حفظ لحفظ** التحديدات على الاختصار.

تغيير إعدادات الجهاز

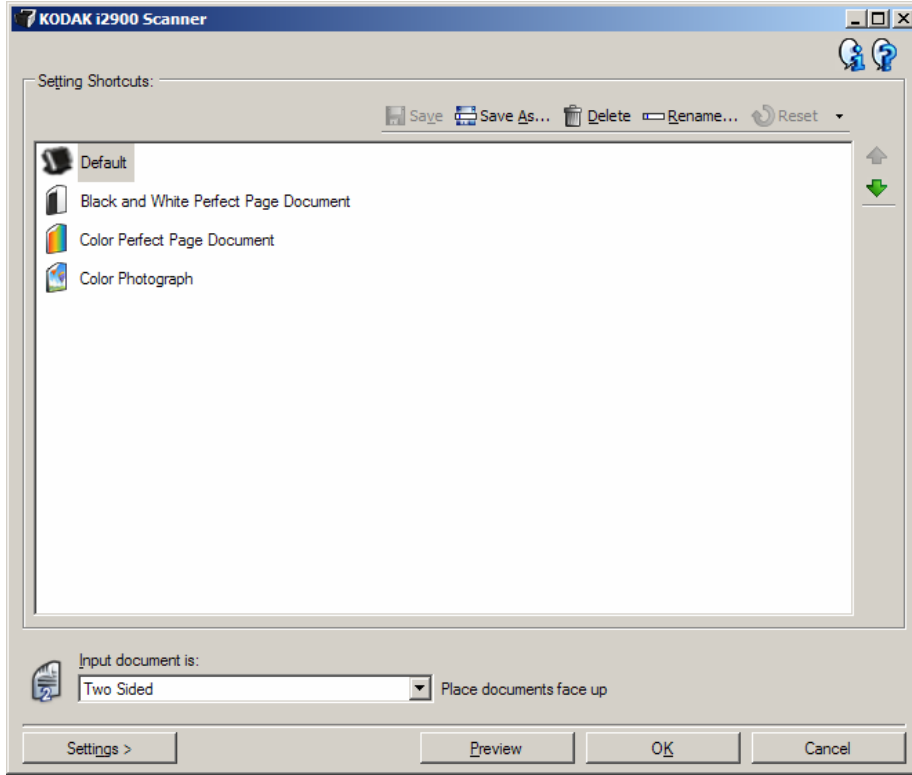
1. من النافذة الرئيسية للماسحة الضوئية، حدد اختصار إعداد من قائمة اختصارات الإعدادات التي تصف الخرج المطلوب بشكل أفضل.
2. حدد إعدادات للوصول إلى نافذة إعدادات الصورة.
3. حدد الجهاز. وستظهر نافذة إعدادات الجهاز.



4. قبل إجراء أي تعديلات، انقر عبر علامات التبويب في نافذة إعدادات الجهاز للتعرف على الميزات المتوفرة. راجع القسم بعنوان "إطار إعدادات الجهاز" للحصول على معلومات حول هذه الخواص.
5. لكل خيار تريد استخدامه، قم بإجراء التحديدات المناسبة التي تريد الماسحة الضوئية أن تقوم بها عند إجراء المسح الضوئي.
6. عند الانتهاء، حدد الرئيسية للرجوع إلى النافذة الرئيسية للماسحة الضوئية، ثم انقر فوق **حفظ** لحفظ التحديدات على اختصار الإعداد.

النافذة الرئيسية للمساحة Kodak الضوئية

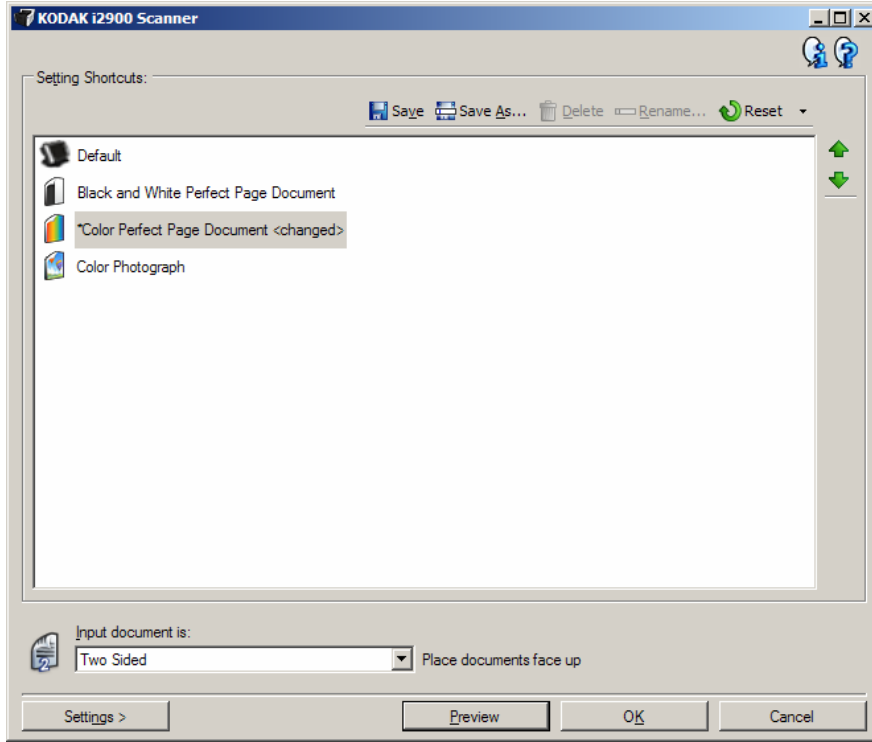
النافذة الرئيسية للمساحة الضوئية *Kodak* تكون النافذة الرئيسية لواجهة مستخدم المساحة الضوئية. يمكنك إجراء المسح الضوئي عن طريق تحديد اختصار ضبط ببساطة، ثم تحديد موافق/المسح الضوئي.



اختصارات الضبط — توفر قائمة تضم اختصارات الضبط التي تم إعدادها حاليًا. الاختصارات المتوفرة تكون:

- افتراضي — الإعدادات الافتراضية للمساحة الضوئية
- مستند **Black and White Perfect Page**
- مستند **Color Perfect Page**
- صورة فوتوغرافية ملونة

ملاحظة: إذا قمت بإجراء تغييرات على أحد اختصارات التعيين ولم تتم بحفظ التغييرات الخاصة بك، فإن اختصار التعيين سوف يتم تذييله بالنص <تم تغييره>، ويتم عرض الاسم بالحروف المائلة (مثال تم تغيير <*/الافتراضي>).



مستند الإدخال يكون — يسمح لك بتحديد أي جوانب المستند تتضمن معلومات تريد صورة إلكترونية لها.

- **على الوجهين:** يقوم بإجراء المسح الضوئي لجانبي المستند الأمامي والخلفي.
 - **جانب واحد - أمامي:** يقوم بإجراء المسح الضوئي للجانب الأمامي للمستند.
 - **جانب واحد - خلفي:** يقوم بإجراء المسح الضوئي للجانب الخلفي للمستند.
- ملاحظة: تأكد من وضع مستنداتك ووجها لأسفل في رافع الإدخال.

الأيقونات

	Save (حفظ) — يحفظ أي تغييرات يتم إجراؤها في اختصار الإعداد المحدد.
	Save As (حفظ باسم) — يعرض النافذة "حفظ باسم" مما يسمح لك بحفظ إعداداتك الحالية كاختصارات إعدادات جديدة.
	حذف — يقوم بحذف اختصار الضبط المحدد؛ سيطلب منك التأكيد. يتوفر ذلك فقط بالنسبة للاختصارات التي تقوم بإنشائها.
	Rename (إعادة تسمية) — يسمح لك بإعادة تسمية اختصار الإعداد المحدد. يتوفر ذلك فقط بالنسبة للاختصارات التي تقوم بإنشائها.
	Reset (إعادة تعيين) — يسمح لك بالتراجع عن أي تغييرات غير محفوظة والتي يتم إجراؤها على اختصار الإعداد المحدد (مثل الاسم المكتوب بخط مائل والملحق بـ حتم تغييره).
	Restore (استعادة) — تعرض النافذة Restore (الاستعادة) التي تسمح لك بالتراجع عن أي تغييرات يتم إجراؤها على الاختصارات التي تم توفيرها مع الماسحة الضوئية. يتوفر ذلك فقط عندما يتم تغيير أو إزالة اختصار واحد أو أكثر من الاختصارات المزودة.
	Import (استيراد) — تستورد مجموعة من اختصارات الإعداد من خلال استبدال جميع الاختصارات الحالية. عندما يتم تحديدها، سيطلب منك التأكيد، وسيتم عرض النافذة File Open (فتح ملف) الخاصة بنظام التشغيل مما يسمح لك بتحديد اختصار الإعداد الذي تريد استيراده.
	Export (تصدير) — يصدر جميع اختصارات الإعدادات الحالية إلى اختصار الإعداد. عندما يتم تحديده، يتم عرض النافذة File Save (حفظ ملف) الخاصة بنظام التشغيل مما يسمح لك بتحديد اسم المجلد والملف لاختصار الإعداد.
	Move Up (التحرك لأعلى) — يحرك اختصار الإعداد المحدد موضعًا واحدًا لأعلى في قائمة اختصار الإعداد. عندما تحرك اختصار إعداد، فإنه سيبقى في ذلك الموضع حتى تحركه مرةً أخرى.
	Move Down (التحرك لأسفل) — يحرك اختصار الإعداد المحدد موضعًا واحدًا لأسفل في قائمة اختصار الإعداد.

ملاحظات:

- لا تتوفر **Delete** (حذف) و **Rename** (إعادة تسمية)، و **Restore** (استعادة)، و **Import** (استيراد) و **Export** (تصدير) إذا كان الاختصار "الإعداد المحدد" يتم تغييره (على سبيل المثال، الاسم المكتوب بخط مائل وملحق بـ **حتم تغييره**).
- عند قيامك بنقل اختصار ضبط، سيظل في هذا المكان حتى تقوم بنقله مره أخرى.
- إذا أردت نقل اختصارات الضبط إلى كمبيوتر آخر: حدد **تصدير** على الكمبيوتر الذي يتضمن الاختصارات التي ترغب في نقلها، ثم حدد **استيراد** على الكمبيوتر الآخر.
- إذا أردت إضافة اختصار ضبط إلى مجموعة اختصار الحالية:
 1. حدد **Import** (استيراد) لتحميل إعداد اختصار.
 2. إنشاء اختصار الإعداد الجديد.
 3. استبدل اختصار الإعداد من خلال تحديد **Export** (تصدير) والحفظ باستخدام نفس الاسم.

الإعدادات — يعرض نافذة إعدادات الصورة التي تسمح لك بإجراء تغييرات على اختصار الضبط المحدد. من هذه النافذة يمكنك أيضاً الوصول إلى النوافذ إعدادات "الجهاز" و"التشخيصية".

معاينة — يبدأ مسح ضوئي، ثم يعرض نافذة إعدادات الصورة مع وضع الصورة الممسوحة ضوئياً في منطقة المعاينة. الصورة المعروضة عبارة عن عينة وفقاً لإعدادات الاختصار الحالي.

موافق/المسح الضوئي — عند تحديده، سيطلب منك حفظ أي تغييرات غير محفوظة.

ملاحظة: إذا كان هذا الزر **موافق**، ستظل أي تغييرات غير محفوظة سارية لجلسة المسح الضوئي الحالية.

إلغاء — يقوم بإغلاق النافذة الرئيسية للماسحة الضوئية *Kodak* دون حفظ أية تغييرات.

رموز المعلومات

حول: توضح معلومات إصدار الماسحات الضوئية وحقوق النشر.



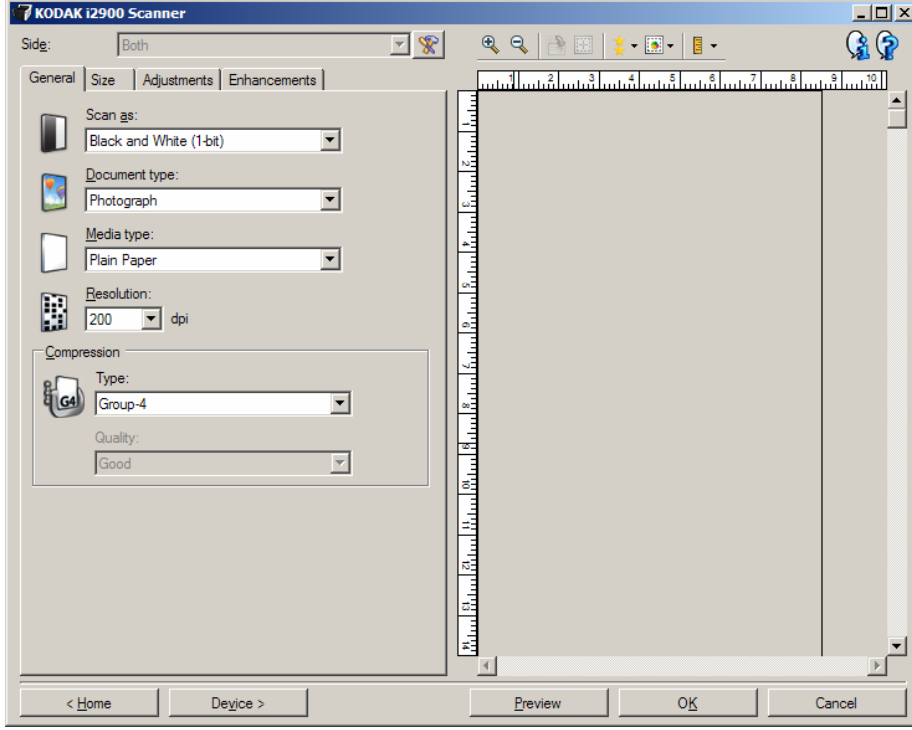
التعليمات: تعرض معلومات التعليمات للنافذة المعروضة حالياً.



نافذة إعدادات الصورة

من هذه النافذة، يمكنك تحديد خيارات معالجة الصورة عن طريق استخدام علامات التبويب المتوفرة. يتم حفظ القيم المستخدمة في إعدادات الصورة في اختصار الضبط المحدد. تضم نافذة إعدادات الصورة علامات التبويب التالية: "عام"، و"الحجم"، و"عمليات الضبط"، (ملون/تدرج الرمادي وأبيض وأسود) و"التحسينات".

جانب — يسمح لك بتحديد أي جانب وصورة لتكوينها (مثل أمامي، خلفي، كلاهما): (ألوان (24 بت)، وغير ذلك). سيتم تطبيق جميع إعدادات الصورة على الصورة المحددة.



ملاحظة: يتوفر الخيار *Side* (الوجه) فقط عندما يتم تحديد الإعدادات المتقدمة فقط في علامة التبويب المتقدمة.

إعداد الصورة المتقدم: يعرض علامة التبويب متقدم.



أزرار شريط الأدوات

	تكبير: يقوم بتكبير الصورة التي يتم عرضها حالياً في منطقة المعاينة.
	تصغير: يقوم بتصغير الصورة التي يتم عرضها حالياً في منطقة المعاينة.
	تدوير المخطط: يقوم بتدوير المخطط 90 درجة. ملاحظة: هذا الخيار متوفر فقط إذا كان المخطط الذي تم تدويره بلائم أقصى عرض للماسحة الضوئية.
	توسيط المخطط: يقوم بضبط أصل X للمخطط بحيث يتم توسيط المخطط داخل أقصى عرض للماسحة الضوئية.
	جودة المعاينة: يحدد جودة صورة المسح الضوئي. • عادي: يعرض جودة صورة مقبولة بدقة أقل. • عالي: يعرض التمثيل الأكثر دقة للصورة الفعلية. الصورة التي تظهر في منطقة المعاينة تكون تمثيل جيد لما ستكون عليه الصورة النهائية. ملاحظة: استناداً إلى محتوى المستند، قد تحتاج إلى التكبير لتتأكد تمثيلاً حقيقياً للصورة.
	الوحدات: يحدد وحدات القياس للماسحة الضوئية؛ يتضمن منطقة المعاينة أية خيارات متعلقة بالحجم. خيارات الوحدات هي: البوصة، والسنتيمتر، والبكسل.

منطقة المعاينة

تعرض منطقة المعاينة صورة عينة وفقاً لإعدادات الاختصار الحالي الخاصة بك. سيتم عرض صورة في هذه المنطقة بعد إجراء معاينة للمسح الضوئي.

Outline (المخطط) — إذا حددت **مستند: تحديد يدوي** أو **الصورة: جزء من المستند** على علامة التبويب "الحجم"، فستعرض منطقة المعاينة أيضاً تحديدات المخطط الحالية. إذا لم يكن المخطط بمحاذاة صورة المعاينة الخاصة بك، فيجب عليك استخدام الماوس لتعديل حجم المخطط ومكانه. نظراً لحركة مؤشر الماوس حول المخطط، سيتغير الماوس ليشير إلى إمكانية تعديل المخطط عن طريق الضغط مع الاستمرار على زر الماوس الأيسر.

- **تحريك:** ضع مؤشر الماوس داخل المخطط لتعديل مكان المخطط.
- **الزاوية:** ضع مؤشر الماوس فوق أحد رسومات الزاوية لتعديل جانبيين في الوقت نفسه.



- **الجانب:** ضع مؤشر الماوس فوق أحد رسومات الجانب لتعديل هذا الجانب.



- **تدوير:** ضع مؤشر الماوس على الرسم الذي يتم تدويره لتعديل زاوية المخطط.



الرئيسية — ينقلك إلى النافذة الرئيسية للماسحة الضوئية **Kodak**.

الجهاز — يعرض نافذة إعدادات الجهاز.

معاينة — يبدأ المسح الضوئي ويضع الصورة في منطقة المعاينة. الصورة المعروضة عبارة عن عينة وفقاً لإعدادات الاختصار الحالي.

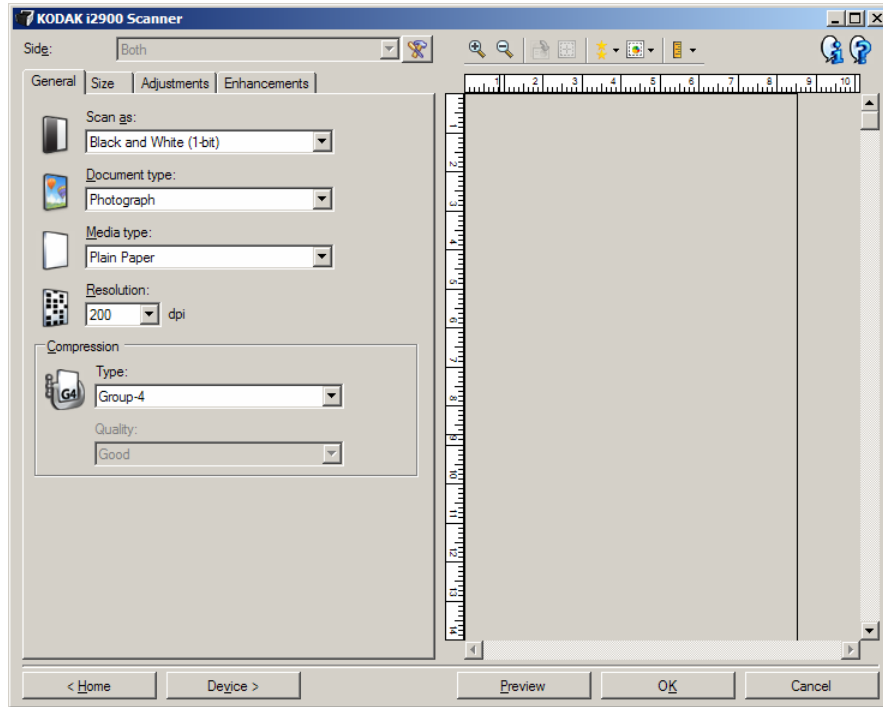
موافق/المسح الضوئي — عند تحديده، سيطلب منك حفظ أي تغييرات غير محفوظة.

ملاحظة: إذا كان هذا الزر **موافق**، ستظل أي تغييرات غير محفوظة سارية لجلسة المسح الضوئي الحالية.

إلغاء — يقوم بإغلاق النافذة الرئيسية للمساحة الضوئية *Kodak* دون حفظ أية تغييرات.

علامة التبويب عام

تحتوي علامة التبويب عام على خيارات الصورة المستخدمة بشكل شائع. في أغلب الحالات، لن تحتاج إلى تغيير الخيارات في علامات التبويب الأخرى.



المسح الضوئي باسم — يسمح لك بتحديد تنسيق الصورة الإلكترونية.

- ألوان (24 بت): ينتج إصداراً ملوناً من المستند.
 - تدرج الرمادي (8 بت): ينتج إصداراً بتدرج الرمادي من المستند.
 - أسود وأبيض (1 بت): ينتج إصداراً بالأبيض والأسود من المستند.
- ملاحظة: يتوفر الخيار مسح ضوئي باسم فقط عندما تكون الصور لكل وجه: واحد في علامة التبويب متقدم.

نوع المستند — يسمح لك بتحديد نوع المحتوى للمستندات الخاصة بك.

- نص مع رسومات: تحتوي المستندات على مزيج من النصوص ورسومات الأعمال (رسومات بيانية شريطية أو مخططات دائرية وغير ذلك) والرسم الخطي.
- النص: تحتوي المستندات في الأعم على نصوص.
- صور فوتوغرافية: تحتوي المستندات في الأعم على صور فوتوغرافية.

Media type (نوع الوسائط) — تسمح لك بتحديد نوع الورق الذي تقوم بمسحه ضوئياً، وذلك استناداً إلى النسيج/الوزن. الخيارات هي: ورق عادي، وورق سميك، وورق مصقول، ورق سندات، ومجلة.

Resolution (الدقة) — تسمح لك بتحديد النقاط لكل بوصة (dpi)، والتي يتم تحديدها لصورة ذات جودة أفضل. كما تزيد وقت المسح الضوئي وحجم الصورة. الخيارات هي: 100 و150 و200 و240 و250 و300 و400 و600 و1200 نقطة في البوصة

الضغط — يسمح لك بتقليل حجم الصورة الإلكترونية الخاصة بك.

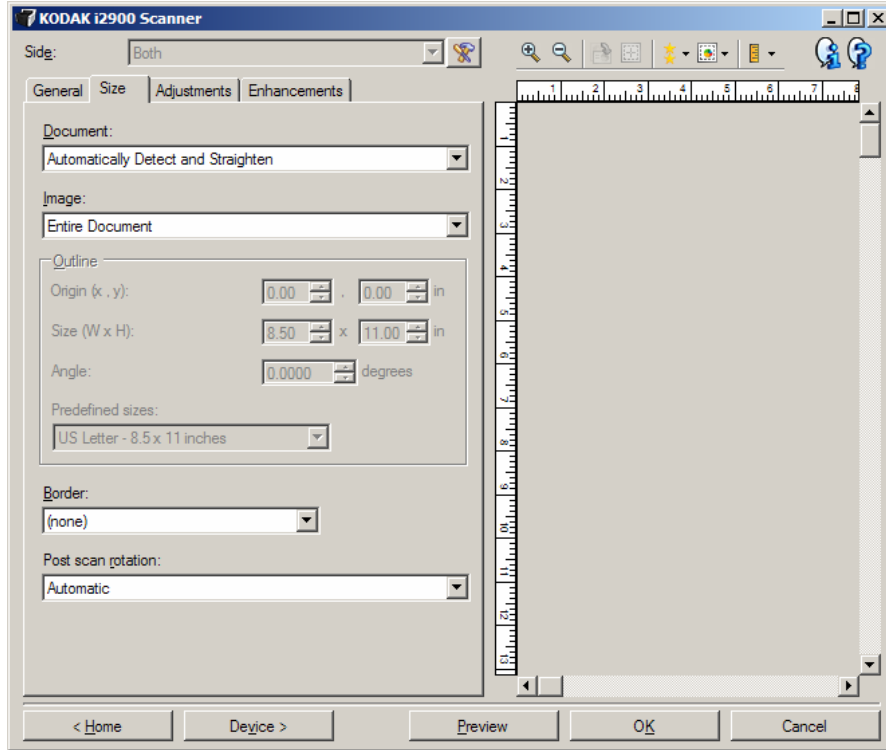
• **النوع:** تنتج الماسحة الضوئية إصدارًا ملونًا من المستند.

ملاحظة: تتوفر الخيارات **مجموعة-4** و**(بدون)** فقط من أجل المسح الضوئي باسم: أبيض وأسود (1 بت).

- **(بلا):** بلا ضغط، قد ينتج حجم صورة كبيرة.
- **المجموعة 4:** تستخدم معيار CCITT لضغط صورة أسود وأبيض، يستخدم غالبًا مع ملفات .TIFF.
- **JPEG:** يستخدم تقنيات JPEG لضغط صورة ألوان/تدرج الرمادي.

• **الجودة** — إذا اخترت ضغط JPEG، فحدد أحد خيارات الجودة:

- **مسودة:** الحد الأقصى للضغط الذي ينتج أقل حجم للصورة.
- **جيد:** مقدار جيد للضغط، ولكنه لا يزال ينتج جودة صورة مقبولة.
- **أفضل:** بعض الضغط الذي ينتج جودة صورة لائقة.
- **الأفضل:** الحد الأدنى للضغط الذي ينتج جودة صورة جيدة للغاية.
- **فائق:** أقل مقدار للضغط الذي ينتج أكبر حجم للصورة.



المستند — يسمح لك بتحديد كيفية اكتشاف المساحة الضوئية للمستند الخاص بك عندما تتم تغذيته خلال المساحة الضوئية.

- **الكشف والتسوية تلقائيًا:** ستقوم المساحة الضوئية بالبحث عن كل مستند (بغض النظر عن الحجم)، وتسوية أي مستند تمت تغذيته بشكل منحرف.
- **الكشف تلقائيًا:** ستقوم المساحة الضوئية بالبحث عن كل مستند (بغض النظر عن الحجم). في حالة تغذية مستند بشكل منحرف، لن تتم تسويته.
- **التحديد يدويًا:** ستقوم المساحة الضوئية بإرجاع صورة على المساحة التي تحددها مع خيارات المخطط. يوصى باستخدام هذا الخيار فقط لمهام المسح الضوئي التي تتضمن مستندات بالحجم نفسه.

Image (صورة) — يسمح لك بتحديد أي جزء من المستند تريد أن تستخدمه لإنشاء صورتك الإلكترونية.

• **مستند كامل:**

- في حالة تحديد **المستند: الكشف والفرد تلقائياً، مستند: الكشف تلقائياً أو المستند: التحديد يدوياً**، يعيد المستند بأكمله.

• **جزء من المستند:**

- في حالة تحديد **المستند: الكشف والفرد تلقائياً**، تعيد جزء المستند الذي تحدده باستخدام خيارات المخطط.

Outline (المخطط) — يسمح لك بتحديد الموقع والحجم المقرر استخدامه لإنشاء صورتك الإلكترونية. ستعرض منطقة المعاينة المخطط.

• **الأصل (x, y):**

- في حالة تحديد **المستند: الكشف والفرد تلقائياً (x)** هي المسافة من الحافة اليسرى للمستند و(y) هي المسافة من الحافة العليا للمستند.

- في حالة تحديد **المستند: التحديد يدوياً (x)** هي المسافة من الحافة اليسرى لمسار ورق المساحة الضوئية، (y) هي المسافة من الجزء الأول للمستند الذي يتم كشفه بواسطة المساحة الضوئية.

• **الحجم (H, W):**

- في حالة تحديد **المستند: الكشف والتسوية تلقائياً أو المستند: التحديد يدوياً**، هذا هو عرض وارتفاع الصورة الإلكترونية.

ملاحظة: قد تكون الصورة الإلكترونية أقصر مما حددته في حالة تجاوز المخطط لنهاية المستند الممسوح ضوئياً.

• **الزاوية:** يسمح لك بتحديد زاوية المخطط.

• **أحجام محددة مسبقاً:** يوفر قائمة لأحجام الورق المستخدمة عموماً. يؤدي تحديد عنصر في هذه القائمة إلى تعيين حجم المخطط إلى حجم الورق تلقائياً. **مخصص** سيظهر عندما لا يطابق حجم المخطط أية أحجام في القائمة.

ملاحظة: يمكنك تعديل المخطط المعروض في منطقة المعاينة باستخدام الماوس أيضاً.

الحد — يسمح لك بتحديد الإجراء المراد تنفيذه على حواف الصورة الإلكترونية الخاصة بك. لا يتم تطبيق هذا الخيار على صورة المعاينة.

• **(بلا)**

• **إضافة:** تتضمن ما يصل إلى 0.25 سم تقريباً (0.1 بوصة) من الحد الموجود حول جميع حواف الصورة.

ملاحظة: يتوفر هذا الخيار فقط في **المستند: الكشف تلقائياً أو المستند: التحديد يدوياً**.

• **إزالة:** يُنشئ صورة تحتوي على المستند فقط بحذف أي حد متبقي. يمكن أن يحدث الحد المتبقي من خلال الاختلافات في حافة المستند؛ على سبيل المثال، عندما لا يكون المستند مستطيلاً بشكل مثالي، و/أو عند تغذيته بشكل معوج.

• بينما لا يقوم هذا الخيار بإزالة كميات أكبر من الحد المتبقي، إلا أن هناك احتمالية فقدان مقدار ضئيل من المستند.

• يتوفر هذا الخيار فقط عندما يتم تحديد كل من **المستند: الكشف والتسوية تلقائياً والصورة: المستند بأكمله**.

التدوير بعد المسح الضوئي — تسمح لك بتحديد أي تدوير من المقرر تطبيقه على الصورة الإلكترونية بعد أن يتم مسحها ضوئياً. لا يتم تطبيق هذا الخيار على صورة المعاينة.

• (بلا)

• تلقائي: تقوم الماسحة الضوئية بتحليل كل مستند لتحديد كيفية تغذيته، ويتم تدوير الصورة إلى الاتجاه الصحيح.

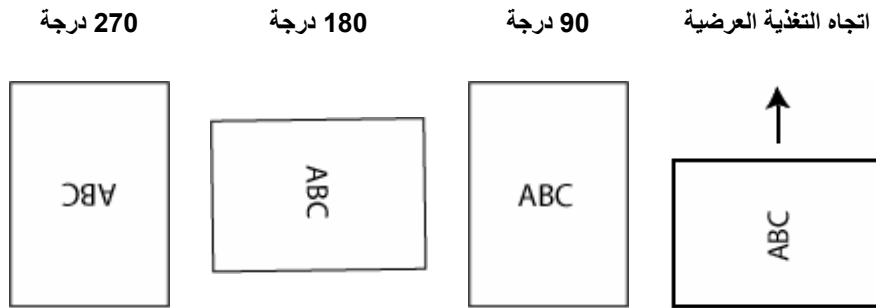
• تلقائي - الافتراضي إلى 90: تقوم الماسحة الضوئية بتحليل محتوى كل مستند لتحديد كيفية تغذيته، ويتم تدوير الصورة إلى الاتجاه الصحيح. إذا لم تحدد الماسحة الضوئية كيفية تغذية المستندات، فإنها تقوم بتدوير الصورة بزاوية 90 درجة.

• تلقائي - الافتراضي إلى 180: تقوم الماسحة الضوئية بتحليل محتوى كل مستند لتحديد كيفية تغذيته، ويتم تدوير الصورة إلى الاتجاه الصحيح. إذا لم تحدد الماسحة الضوئية كيفية تغذية المستندات، فإنها تقوم بتدوير الصورة بزاوية 180 درجة.

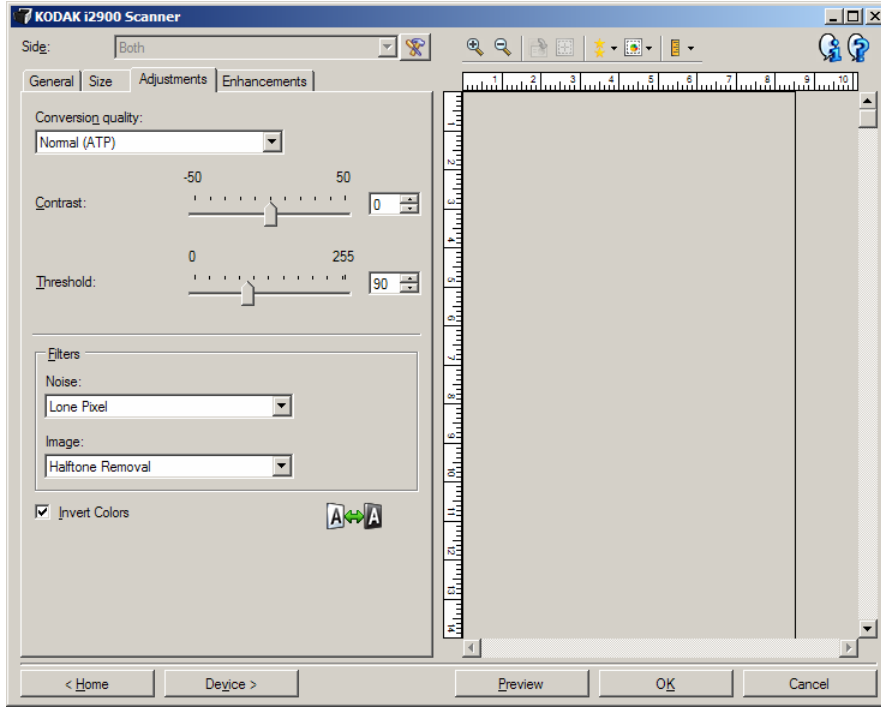
• تلقائي - الافتراضي إلى 270: تقوم الماسحة الضوئية بتحليل محتوى كل مستند لتحديد كيفية تغذيته، ويتم تدوير الصورة إلى الاتجاه الصحيح. إذا لم تحدد الماسحة الضوئية كيفية تغذية المستندات، فإنها تقوم بتدوير الصورة بزاوية 270 درجة.

• 90 و180 و270 درجة: مقدار التدوير.

يوضح المثال التالي كيف تؤثر هذه الإعدادات على مستند تمت تغذيته عرضياً:



تعتمد الخيارات المتوفرة في علامة تبويب التعديلات على التحديد/المسح الضوئي باسم في علامة التبويب عام. تستند الخيارات التالية على تحديد المسح الضوئي باسم في الأسود والأبيض.



جودة التحويل — تؤثر هذه الإعدادات على طريقة تحليل المساحة الضوئية لإصدار تدرج رمادي للمستند الذي يستخدم لإنتاج الصورة الإلكترونية الأبيض والأسود.

- **الأفضل (iThresholding):** تقوم المساحة الضوئية بتحليل كل مستند لإنتاج الصورة بأعلى جودة. يسمح هذا الخيار بالمسح الضوئي للمستندات ذات الجودة المتنوعة (مثل نص باهت، خلفيات مظلمة، خلفيات ملونة)، وعند إجراء المسح الضوئي بمجموعات مستند متناسقة.
- **عادي (ATP):** يسمح لك بتحديد الإعدادات المثالية لإنتاج جودة الصورة المطلوبة. يعمل هذا الخيار بشكل أفضل أثناء المسح الضوئي لمجموعات مستند متناسقة. قد ترغب أيضاً في استخدام هذا الخيار إذا كانت لديك مستندات صعبة مثل تلك التي يتعدر عليك العثور على إعداد *Contrast* (التباين) من أجل *Best* (الأفضل) والتي تنتج الجودة المطلوبة.
- **مسودة (ثابت):** يسمح لك بتحديد حد تدرج الرمادي المستخدم لتحديد إذا كان البكسل أسود أو أبيض. يعمل هذا الخيار بشكل أفضل مع مستندات التباين العالي.

التباين — يتيح لك جعل الصورة حادة أو ناعمة. ويؤدي تخفيض هذا الإعداد إلى جعل الصورة أكثر نعومة وتقليل التشويش في الصورة. بينما تؤدي زيادة هذا الإعداد إلى جعل الصورة والمعلومات الباهتة أكثر وضوحاً. ويتراوح نطاق الخيارات من **-50** إلى **50**. والقيمة الافتراضية هي **0**.

ملاحظة: يتوفر ذلك فقط لـ *Conversion quality* (جودة التحويل): *Best* (الأفضل) و *Conversion quality* (جودة التحويل): طبيعي.

الحد — يتيح هذا الإعداد التحكم في المستوى الذي عنده يتم اعتبار البكسل أسوداً أو أبيضاً. ويؤدي تخفيض هذا الإعداد إلى جعل الصورة تبدو فاتحة، ويمكن استخدامه في التخلص من التشويش في الخلفية. بينما تؤدي زيادة هذا الإعداد إلى جعل الصورة تبدو داكنة بشكل أكبر، ويمكن استخدام ذلك في المساعدة في التقاط المعلومات الفاتحة. تتراوح هذه الخيارات من **0** إلى **255**. القيمة الافتراضية هي **90**.

ملاحظة: يتوفر ذلك فقط لـ *Conversion quality* (جودة التحويل): *Normal* (طبيعي) و *Conversion quality* (جودة التحويل): مسودة.

المرشحات

• ضوضاء

- (بلا)
- **بكسل مفرد:** يؤدي إلى تقليل التشويش العشوائي من خلال تحويل البكسل الأسود المفرد إلى أبيض عندما يكون محاطًا بوحدات بكسل بيضاء أو تحويل البكسل الأبيض المفرد إلى أسود عندما يكون محاطًا بوحدات بكسل سوداء.
- **قاعدة الأغلبية:** تعيين كل بكسل على أساس وحدات البكسل المحيطة به. فيصبح البكسل أبيضًا إذا كانت غالبية وحدات البكسل المحيطة ببيضاء، والعكس صحيح.

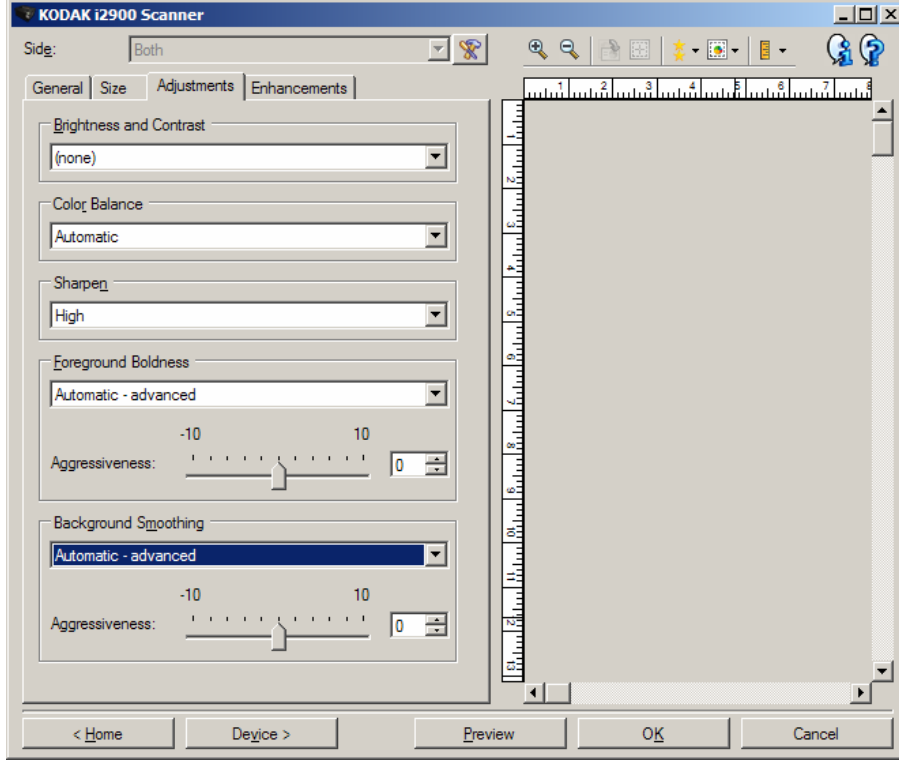
• الصورة

- (بلا)
 - **إزالة الألوان النصفية:** ويحسن نص المصفوفة النقطية والصور ذات شاشات بألوان نصفية (مثل الصور الفوتوغرافية في الجرائد).
- عكس الألوان** — يسمح لك بتحديد كيفية تخزين البكسل الأسود في الصورة.. بشكل افتراضي، يتم تخزين البكسل الأسود بلون أسود، ويتم تخزين البكسل الأبيض بلون أبيض. قم بتشغيل هذا الخيار إذا كنت تريد تخزين البكسل الأسود بلون أبيض وتخزين البكسل الأبيض بلون أسود.

علامة التبويب التعديلات: ألوان أو تدرج الرمادي

تعتمد الخيارات المتوفرة في علامة تبويب التعديلات على التحديد/المسح الضوئي باسم في علامة التبويب عام. تستند الخيارات التالية على تحديد المسح الضوئي باسم لخيار ألوان أو تدرج الرمادي.

ملاحظة: معظم الخيارات تتضمن إعدادات إضافية. ستظهر هذه الخيارات فقط عند تشغيل الخيار. إذا كانت كل الخيارات لا تلائم الشاشة، سيتم عرض شريط تمرير يمنحك الوصول إلى كل الإعدادات.



السطوع والتباين

- (بلا)
- يدوي: يسمح لك بتعيين قيم معينة سيتم استخدامها لكل الصور:
 - السطوع — تقوم بتغيير مقدار اللون الأبيض في الصور الملونة أو بتدرج الرمادي. ويتراوح نطاق القيم من -50 إلى 50.
 - التباين — يتيح هذا الإعداد جعل الصور أكثر حدة أو نعومة. ويتراوح نطاق القيم من -50 إلى 50.

توازن الألوان

- (بلا)
 - **تلقائي:** يتيح تعديل الخلفية البيضاء لكل مستند إلى لون أبيض صافي. ويعوض هذا الخيار التباينات التي تحدث بين الأوزان والماركات المختلفة للورق. لا يُوصى باستخدامها مع الصور.
 - **تلقائي - متقدم:** مخصص للمستخدمين الماهرين الذي يريدون إجراء مزيد الضبط للخيار **تلقائي**.
 - **الشدّة** — يتيح لك هذا الخيار ضبط مدى التباين. وزيادة هذه القيمة مفيدة مع المستندات الصفراء بسبب الزمن. ويتراوح نطاق القيم من 2- إلى 2.
 - **يدوي** — يتيح لك هذا الخيار تعيين قيم محددة يتم استخدامها لكل الصور:
 - **أحمر:** يتيح هذا الإعداد تغيير مقدار الأحمر في الصورة التي بالألوان. ويتراوح نطاق القيم من 50- إلى 50.
 - **أخضر:** يتيح هذا الإعداد تغيير مقدار الأخضر في الصورة التي بالألوان. ويتراوح نطاق القيم من 50- إلى 50.
 - **أزرق:** يتيح هذا الإعداد تغيير مقدار الأزرق في الصورة التي بالألوان. ويتراوح نطاق القيم من 50- إلى 50.
- ملاحظة: لا يتوفر خيار "توازن الألوان" للصور التي بتدرج الرمادي.

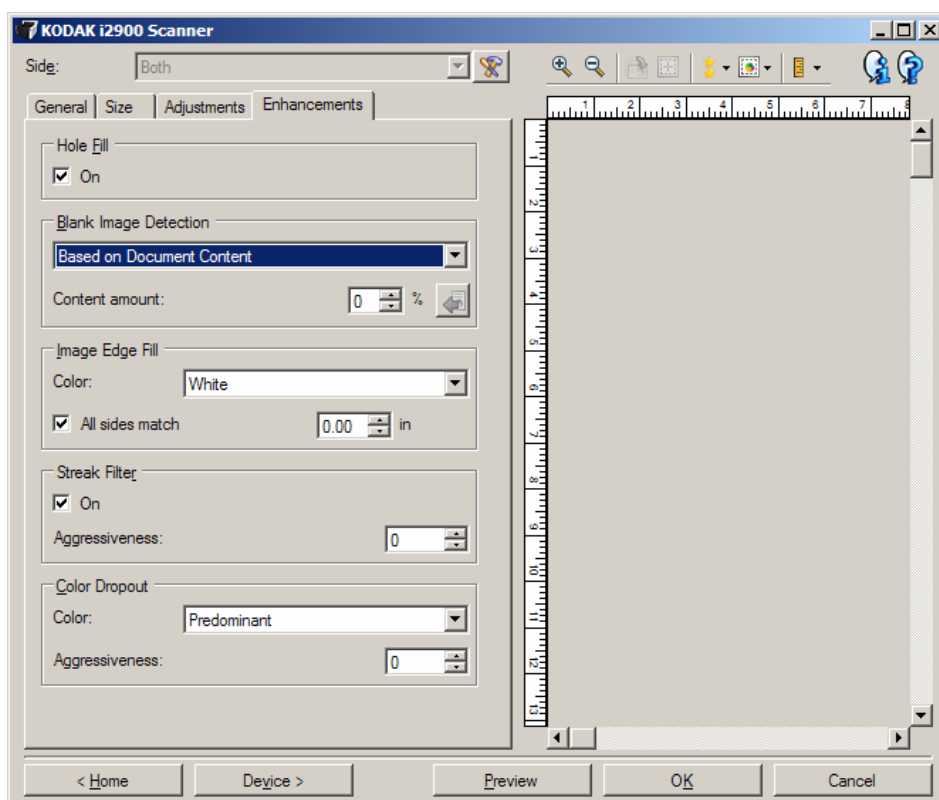
زيادة الحدة — يتيح هذا الخيار زيادة تباين الحواف ضمن الصورة.

- (بلا)
 - عادي
 - عال
 - عال جدًا
- التظليل الأمامي** — استخدام هذا الخيار للمستندات أو النماذج التي تريد أن يكون الجزء الأمامي (على سبيل المثال النصوص، السطور، وما إلى ذلك) أكثر تمييزًا.
- (بلا)
 - **تلقائي:** ستكون جميع الأجزاء الأمامية أكثر سماكة.
 - **تلقائي - متقدم:** بالنسبة للمستخدمين المتقدمين الذين يحتاجون إلى ضبط آخر للخيار تلقائي.
 - **القوة** - يتيح ذلك إمكانية ضبط الحد الذي يتم تحديده المقدمة عنده. ويتراوح نطاق القيم من 10- إلى 10.

- تنعيم الخلفية** — باستخدام هذا الخيار للمستندات أو النماذج ذات لون في الخلفية سيساعد ذلك على إنتاج صور تتضمن لون خلفية موحد زائد. ويساعد هذا الخيار في تحسين جودة الصور وربما تقليل حجم الملف.
- (بلا)
 - **تلقائي:** يؤدي إلى تنعيم ما يصل إلى ثلاثة ألوان في الخلفية.
 - **تلقائي - متقدم:** بالنسبة للمستخدمين المتقدمين الذين يحتاجون إلى ضبط آخر للخيار **تلقائي**.
 - **الشدّة** — يتيح لك هذا الخيار ضبط مدى تحديد الخلفية (الخلفيات). ويتراوح نطاق القيم من 10- إلى 10.

تعتمد الخيارات المتوفرة في علامة تبويب التحسينات على التحديد/المسح الضوئي باسم في علامة التبويب عام.

ملاحظة: معظم الخيارات تتضمن إعدادات إضافية. ستظهر هذه الخيارات فقط عند تشغيل الخيار. إذا لم تتناسب الإعدادات على الشاشة، يظهر شريط تمرير يوفر إمكانية الوصول لكافة الإعدادات.



Hole Fill (ملء الثقوب) — يسمح لك بملء الثقوب الموجودة حول حواف مستندك. أنواع الفجوات التي تتم تعبئتها: أشكال دائرية، ومستطيلة، وغير منتظمة (على سبيل المثال، أشكال ثنائية متقبة، أو أشكال ممزقة قليلاً قد تحدث عند إزالة المستند من أحد الأغلفة).

- تشغيل: يقوم بملء الثقوب.

ملاحظة: لا تتم بتشغيل ملء الثقوب أثناء قيامك بالمسح الضوئي للصور.

اكتشاف صورة فارغة — يتيح لك إمكانية تهيئة الماسحة الضوئية لعدم إعطاء صور فارغة لتطبيق المسح الضوئي.

- (بلا): يتم تقديم كل الصور إلى تطبيق المسح الضوئي.

• **Based on Document Content** (استناداً إلى محتوى المستند): يتم اعتبار الصور فارغة استناداً إلى محتوى المستند داخل الصورة.

- **Content amount** (كمية المحتوى): يسمح لك بتحديد الحد الأقصى لكمية المحتوى الذي ستعتبره الماسحة الضوئية فارغاً. سيتم اعتبار أي صورة تتضمن محتوى أكبر من هذه القيمة غير فارغة، وسيتم تقديمها إلى تطبيق المسح الضوئي. ويتراوح نطاق القيم من 0 إلى 100 بالمائة.



- سيتم ملء مقدار المحتوى بقيمة مقدار المحتوى في صورة المعاينة. إذا كان لديك مستند تمثيلي فارغ (على سبيل المثال، ورقة فارغة مع وجود رأس للرسالة)، فإن هذا يمكن استخدامه للمساعدة عند تحديد إعداد كمية المحتوى (على سبيل المثال، لإجراء معاينة للمسح الضوئي، انقر فوق هذا الزر، وقم بتعديل كمية المحتوى كما هو مطلوب).
ملاحظة: يتوفر هذا الخيار فقط عند وجود صورة معاينة.

• **حسب الحجم:** يتم اعتبار الصور فارغة استنادًا إلى حجم الصورة التي سيتم إعطاؤها لتطبيق المسح الضوئي (على سبيل المثال، بعد تطبيق جميع الإعدادات الأخرى).

- **حجم الصورة النهائية:** يسمح لك بتحديد الحد الأدنى لحجم الصورة الذي ستعتبره الماسحة الضوئية غير فارغ. سيتم اعتبار أي صورة تكون أقل من هذه القيمة فارغة، ولن يتم تقديمها إلى تطبيق المسح الضوئي. تتراوح القيم من **1** إلى **1000** كيلوبايت (1 كيلوبايت يساوي 1024 بايت).

تعبئة حواف الصورة — يتيح هذا الخيار تعبئة حواف الصورة الإلكترونية النهائية بواسطة تغطية المنطقة باللون المحدد. لا يتم تطبيق هذا الخيار على صورة المعاينة.

• **ألوان:** يسمح لك بتحديد اللون لتعبئة الحواف به.

- (بلا)

- **تلقائي:** تقوم الماسحة الضوئية تلقائيًا بملء حواف الصورة باستخدام اللون المحيط.

- **تلقائي - تضمين القطع الممزقة:** بالإضافة إلى ملء الحواف، فإن الماسحة الضوئية تقوم أيضًا بملء القطع الممزقة بطول حافة المستند.

- الأبيض

- الأسود

• **كل الجوانب مطابقة:** عند تشغيله، سيتم تعبئة مقدار مساوي على جميع الجوانب.

ملاحظة: يتوفر هذا الخيار فقط للون الأبيض أو الأسود.

• **أعلى:** يحدد الكمية التي سيتم تعبئتها في الحافة العلوية.

ملاحظة: لا يتوفر هذا الخيار عند تشغيل مطابقة جميع الجوانب.

• **اليسار/اليمين:** يحدد الخيار الموجود على اليسار الكمية التي سيتم تعبئتها من الحافة اليسرى ويحدد الخيار الموجود على اليمين الكمية التي سيتم تعبئتها من الحافة اليمنى.

ملاحظة: لا تتوفر هذه الخيارات عند تشغيل مطابقة جميع الجوانب.

• **أسفل:** يحدد الكمية التي سيتم تعبئتها في الحافة السفلية.

ملاحظة: لا يتوفر هذا الخيار عند تشغيل مطابقة جميع الجوانب.

ملاحظات:

• عند استخدام Image Edge Fill (ملء حافة الصورة)، احذر حتى لا تقوم بإدخال قيمة كبيرة للغاية حيث أنها قد تملأ بيانات الصورة التي تريد الاحتفاظ بها.

• لا يتم تطبيق هذا الخيار على صورة المعاينة.

تصفية الخطوط — تتيح لك إمكانية تهيئة الماسحة الضوئية لتصفية الخطوط العرضية من صورك. والمقصود بالخطوط هنا تلك الخطوط التي تظهر على الصورة وليست جزءًا من المستند الأصلي. قد تحدث الخطوط بسبب تعرض المستندات لملوثات (على سبيل المثال، أوساخ، أو أتربة، أو حواف بالية) أو بواسطة عدم اتباع إجراءات التنظيف الموصى به للماسحة الضوئية.

• **تشغيل:** تقوم بتشغيل فلتر الخطوط.

• **الشدة:** تسمح لك بتعديل المدى الذي يتم تنقية الخطوط فيه. تتراوح القيم من -2 إلى 2. القيمة الافتراضية هي 0.

فصل الألوان — يستخدم هذا الخيار للتخلص من خلفية نموذج بحيث يتم تضمين البيانات المدخلة فقط في الصورة الإلكترونية (أي إزالة الخطوط والمربعات في النموذج). وبالنسبة للأسود والأبيض، فإن هذه الإعدادات تؤثر على إصدار تدرج الرمادي للمستند الذي تقوم الماسحة الضوئية بتحليله للحصول على صورة إلكترونية.

• **ألوان:** حدد اللون المطلوب فصله.

- (بلا)

- **متعدد:** فصل الألوان بخلاف الظلال الداكنة (مثل الحبر الأسود أو الأزرق الداكن)

- **الغالب:** فصل اللون الغالب

- أزرق

- أحمر

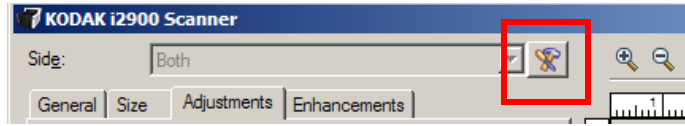
- أخضر

• **الشدّة:** يتيح لك هذا الخيار ضبط المدى الذي يتم عنده فصل الألوان. ويتراوح نطاق القيم من **10-** إلى **10**. الإعداد الافتراضي هو **0**. ويتوفر هذا الخيار فقط عند تعيين اللون على **متعدد** أو **الغالب**.

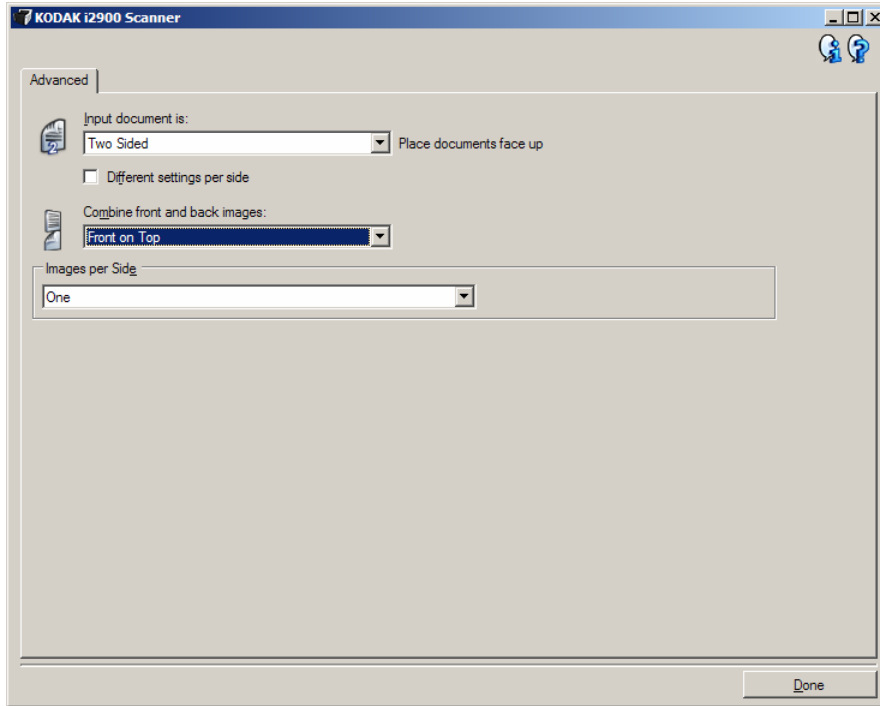
ملاحظة: تتوفر خيارات فصل الألوان فقط عندما يكون التحديد **المسح الضوئي باسم الأبيض والأسود** أو **تدرج الرمادي**.

إعداد الصورة المتقدم

يوجد رمز إعداد الصورة المتقدم أعلى نافذة إعدادات الصورة بجوار المربع المنسدل الجانب.

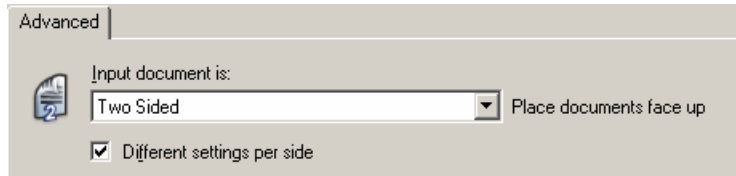


عند قيامك بتحديد رمز إعداد الصورة المتقدم، ستظهر علامة التبويب متقدم.

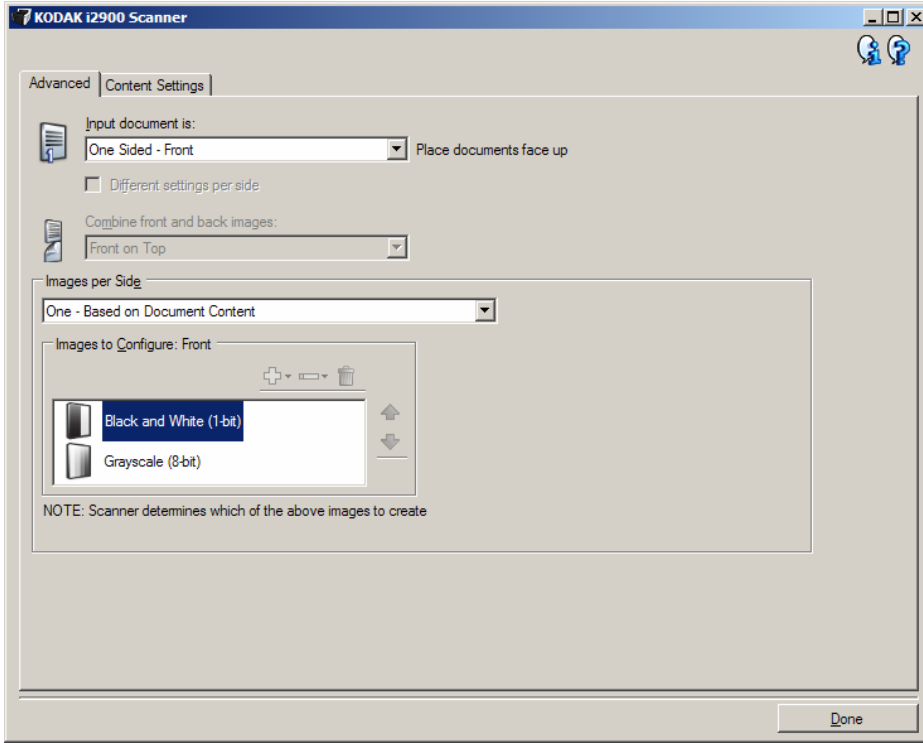


مستند الإدخال يكون — حدد على الوجهين، أو جانب واحد - أمامي، أو جانب واحد - خلفي تبعاً لأي جانب تريد تكوينه.

إعدادات مختلفة لكل جانب — بشكل افتراضي، تنطبق الإعدادات التي تحددها على كلا جانبي الصورة. قم بتشغيل هذا الخيار إذا أردت تحديد إعدادات معالجة صورة مختلفة لكل جانب من المستند الذي تقوم بمسحه ضوئياً. على سبيل المثال، إذا كنت ترغب في أن يكون الوجه الأمامي ملون والوجه الخلفي أبيض وأسود، فتأكد من أنك حددت الخيار **على الوجهين من القائمة المنسدلة/إدخال مستند**، ثم حدد مربع الاختيار *Different settings per side* (إعدادات مختلفة لكل وجه).



بمجرد الانتهاء من ذلك، لا يظل الخيار *Side* (الوجه) الموجود في النافذة "إعدادات الصورة" بتدرج الرمادي، ويمكنك تحديد إعدادات مختلفة لكل وجه على حدة. الآن، بعد قيامك بتعيين إعدادات مختلفة لكل جانب، ستطبق التحديدات الأولية فقط على الجانب الأمامي للمستند الذي تقوم بمسحه ضوئياً. بعد قيامك بإجراء اختيارك بالنسبة للوجه الأمامي، استخدم الخيار *الوجه* لتحديد الوجه الخلفي ثم قم بعمل الإعدادات التي ترغب في تطبيقها على الوجه الخلفي.



ضم صور المقدمة والخلفية — عادةً يتم إنشاء صورة للوجه الأمامي وأخرى للوجه الخلفي بالنسبة للمستند. ويمكنك تشغيل هذا الخيار إذا كنت ترغب في أن تحتوي صورة واحدة على الوجه الأمامي والخلفي للمستند. الخيارات هي:

- الوجه الأمامي من أعلى: سيكون الوجه الأمامي فوق الوجه الخلفي في الصورة.
- الوجه الأمامي من أسفل: سيكون الوجه الخلفي فوق الوجه الأمامي في الصورة.
- الوجه الأمامي على اليسار: سيكون الوجه الأمامي على يسار الوجه الخلفي في الصورة.
- الوجه الأمامي على اليمين: سيكون الوجه الأمامي على يمين الوجه الخلفي في الصورة.

ملاحظات:

- يتوافر هذا الخيار فقط عندما يكون مستند الإدخال معين على *ثنائي الجانب*، وتكون الإعدادات المختلفة لكل جانب في وضع إيقاف تشغيل وتكون الصور لكل جانب محددة على واحد؛ والمستند ممسوح ضوئياً من وحدة تغذية الأوراق.
- لا يتم تطبيق هذا الخيار على صورة المعاينة.

الصور لكل جانب — تشير إلى عدد الصور التي ستقوم الماسحة الضوئية بإنشاءها لكل جانب حسب تحديدات التصوير الخاصة بك.

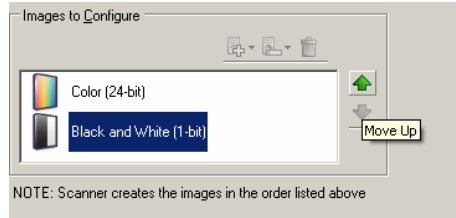
- **أحادي:** يشير إلى أنك تريد إنشاء صورة واحدة بواسطة الماسحة الضوئية.
 - **واحدة - حسب محتوى المستند:** يشير إلى أنك تريد أن تكتشف الماسحة الضوئية تلقائيًا إذا كان المستند ألوان/تدرج الرمادي أو أبيض وأسود.
 - **واحدة - تستند إلى تبديل الفصل:** تشير إلى رغبتك في قيام الماسحة الضوئية، من خلال تبديل مستند الفصل، باكتشاف ما إذا كان المستند ملون/بتدرج الرمادي أو أسود وأبيض.
 - **متعدد:** يشير إلى أنك تريد إنشاء أكثر من صورة واحدة بواسطة الماسحة الضوئية.
- ملاحظة: في حالة قيامك بتحديد **واحدة - حسب محتوى المستند** من الخيار **الصور لكل جانب**، ستظهر علامة تبويب إعدادات المحتوى.

الصور المراد تكوينها — يشير إلى الصور الإلكترونية التي ترغب في تكوينها.




ملاحظة: يتوفر هذا الخيار فقط في حالة قيامك بتحديد أي شيء بخلاف **واحدة** من الخيار **الصور لكل جانب**. للتعرف على الإجراءات حول كيفية تكوين خيارات متقدمة، ارجع إلى الأقسام التالية بعنوان:

- **إنشاء صور ألوان/تدرج رمادي أو أسود وأبيض تبعًا لمحتوى المستندات الخاصة بك، المثال 1.**
- **إنشاء صور متعددة لكل جانب من جانبي المستند، المثال 2.**
- **إنشاء إعدادات مختلفة لكل جانب من جانبي المستند، المثال 3.**

استخدم أسهم لأعلى ولأسفل لتحديد ترتيب الصور التي يتم استقبالها بواسطة الماسحة الضوئية إلى تطبيق المسح الضوئي، عندما يكون ذلك متاحًا.

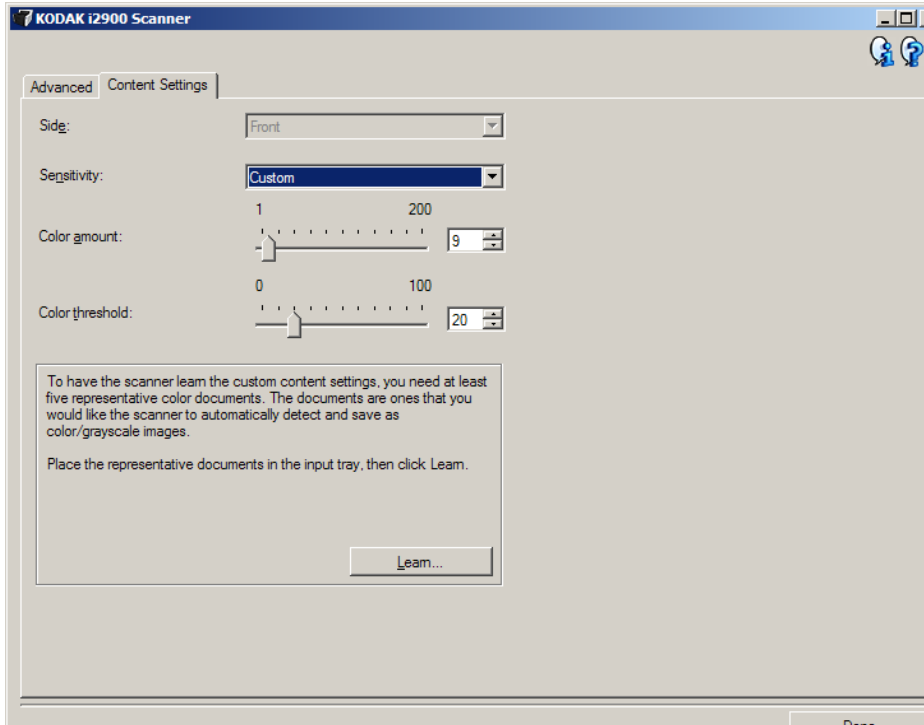


أزرار شريط الأدوات:

إضافة: يضيف نوع صورة إلى أسفل قائمة التكوين.	
تغيير: يسمح لك بتغيير نوع الصورة المحددة حاليًا.	
حذف: يزيل نوع الصورة المحدد.	

تم — ينقلك إلى نافذة إعدادات الصورة.

يمكن استخدام الخيارات الموجودة على علامة التبويب "إعدادات المحتوى" إما لوظائف على الوجهين أو على وجه واحد.



وجه — يحدد أيًا من الوجهين سيتم تطبيق إعدادات الحساسية عليه. يتوفر هذا الخيار فقط في حالة تحديد خانة الاختيار إعدادات مختلفة لكل جانب في علامة التبويب متقدم.

الحساسية

- **منخفض:** تتطلب المستندات مقدارًا صغيرًا فقط من اللون ليتم حفظها كصور بالألوان/تدرج الرمادي. يُستخدم لتصوير المستندات التي تحتوي على نص أسود بشكل أساسي مع شعارات صغيرة الحجم، أو تحتوي على مقادير قليلة من النصوص المميزة، أو صور صغيرة ملونة.
- **متوسط:** تتطلب المستندات مزيدًا من اللون بالمقارنة مع خيار "منخفض"، قبل حفظها كصور بالألوان/تدرج الرمادي.
- **عالي:** تتطلب المستندات مزيدًا من اللون بالمقارنة مع خيار "متوسط"، قبل حفظها كصور بالألوان/تدرج الرمادي. يُستخدم لتمييز المستندات التي تحتوي على صور ملونة متوسطة إلى كبيرة الحجم من نص أسود عادي. وقد تتطلب الصور ذات ألوان محايدة ضبط قيم حد اللون أو مقدار اللون ليتم التقاطها بشكل صحيح.

• **مخصص:** يتيح لك هذا الإعداد ضبط مقدار اللون و/أو حد اللون يدويًا.

ملاحظة: عند إعداد قيم "الحساسية"، يُفضل أنك تبدأ بخيار **متوسط** وإجراء المسح الضوئي لمجموعة مهمة نموذجية. في حالة إرجاع عدد كبير جدًا من المستندات كمستندات ملونة/بندرج الرماي مقابل مستندات بالأبيض والأسود، فانتقل إلى الخيار **عالي** وأعد تشغيل المهمة. في حالة إرجاع عدد قليل جدًا من المستندات كمستندات ملونة/بندرج الرماي مقابل مستندات بالأبيض والأسود، فانتقل إلى الخيار **منخفض** وأعد تشغيل المهمة. وإذا لم تحقق هذه الخيارات النتيجة المطلوبة، فحدد الخيار **مخصص** لضبط "مقدار اللون" و/أو "حد اللون" يدويًا. **مخصص** يسمح بالوصول إلى وضع **التعلم** الذي يوفر طريقة للماسحة الضوئية لتحليل المستندات واقتراح الإعدادات.

مقدار اللون — مقدار اللون الذي يجب توفيره في المستند قبل حفظه بالألوان/ندرج الرماي. وكلما زادت قيمة **مقدار اللون**، زادت وحدات بكسل الألوان المطلوبة. والقيم الصالحة من **1** إلى **200**.

حد اللون — حد اللون أو التشبع (أي الأزرق الفاتح مقابل الأزرق الداكن) الذي عنده يتم إدراج اللون المحدد في احتساب مقدار اللون. تشير القيمة الأعلى إلى الحاجة إلى المزيد من لون مكثف. والقيم الصالحة من **0** إلى **100**.

التعلم — يسمح لك باحتساب الإعدادات تبعًا للمستندات التمثيلية الملونة التي تم مسحها ضوئيًا. قبل تحديد **تعرف**، ضع 5 مستندات ممثلة على الأقل في رافع الإدخال. سيتم مسح المستندات ضوئيًا وتحليلها لتحديد مقدار اللون الموصى به.

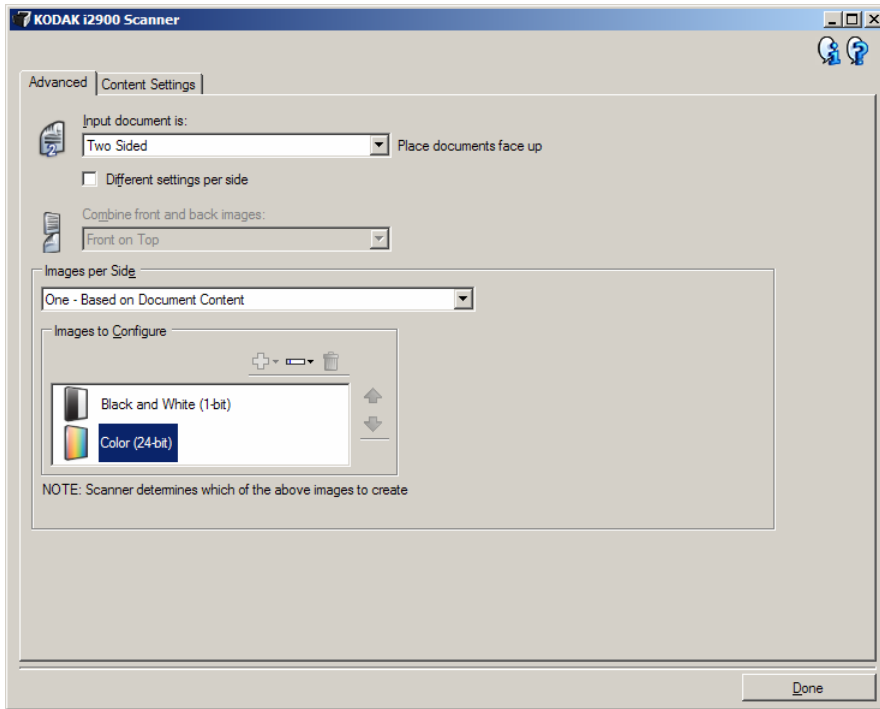
ملاحظة: سيتم تحديث أشرطة التمرير مقدار اللون وحد اللون تلقائيًا. إذا كانت هذه القيم لا توفر النتائج المطلوبة مع مجموعة المهمة الخاصة بك، فقد تحتاج إلى تعديل حد اللون يدويًا.

إنشاء صور ألوان/تدرج رمادي أو
أسود وأبيض تبعاً لمحتوى المستندات
الخاصة بك، مثال 1

في هذا المثال، دعنا نفترض أنك ترغب في تهيئة دورة المسح الضوئي التي تحتوي على خليط من المستندات الملونة والأبيض والأسود وتحتوي معلومات على كلا الوجهين. وعلاوة على ذلك، فإنك ترغب في أن تقوم الماسحة الضوئية باكتشاف ما إذا كانت الصفحة ملونة أم لا، ثم ما إذا كانت المخرجات لصور ملونة أو بالأبيض والأسود بناءً على ذلك.

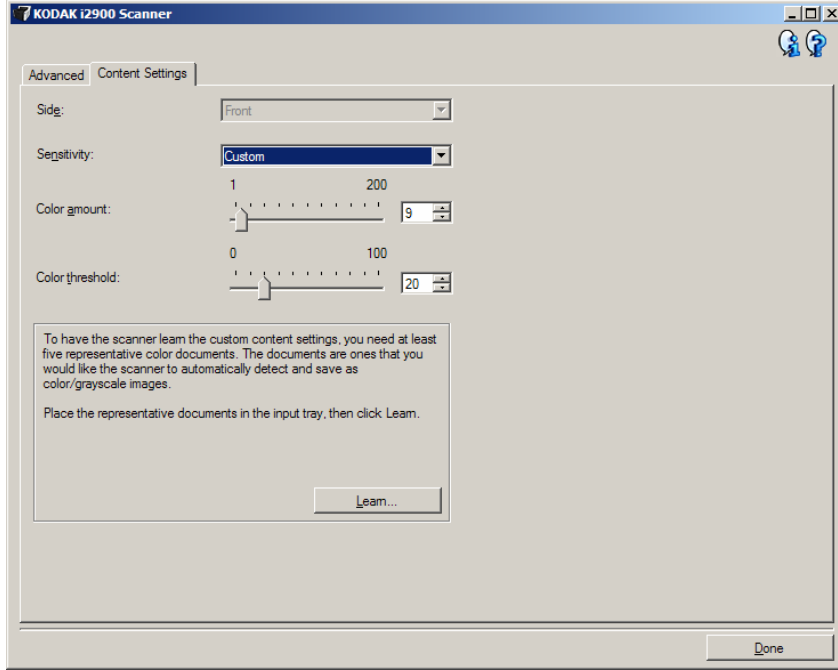
1. حدد **اختصار ضبط** من النافذة الرئيسية للماسحة الضوئية **Kodak** يوضح الإخراج المطلوب قدر الإمكان.
2. حدد **إعدادات** لعرض نافذة إعدادات الصورة.
3. حدد رمز **إعداد الصورة المتقدم** في نافذة إعدادات الصورة لعرض علامة التبويب **متقدم**.
4. حدد **مستند الإدخال يكون: على الوجهين**.
5. حدد **الصور لكل جانب: واحدة - تستند إلى محتوى المستند**.

ملاحظة: ستظهر منطقة **الصور المراد تكوينها** على علامة التبويب **متقدم**، وستتضمن بند **صورة ألوان** وبند **صورة أبيض وأسود**. يتم عرض علامة التبويب "إعدادات المحتوى" أيضاً.



6. إذا كنت تريد صورة تدرج رمادي بدلاً من صورة ألوان، عندما يتم اكتشاف لون كافٍ في المستند.
- تأكد من تحديد **ألوان (24 بت)**
 - حدد **تغيير** لعرض قائمة الخيارات
 - حدد **تدرج الرمادي**

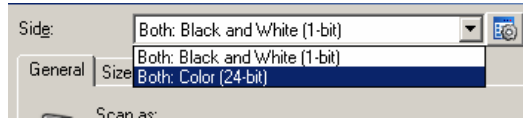
7. اذهب إلى علامة التبويب إعدادات المحتوى.



8. حدد الخيار الحساسة.

9. حدد تم للرجوع إلى نافذة إعدادات الصورة.

ملاحظة: ستلاحظ أن الخيار الجانب يتضمن إدخالين الآن: الكل: لون (24 بت) وكلاهما: أبيض وأسود (1 بت).



10. حدد الجوانب: الكل: ألوان (24 بت).

ملاحظة: قم بإجراء أية تعديلات أخرى على إعدادات صورة الألوان في بقية علامات التبويب في نافذة إعدادات الصورة.

11. حدد الجوانب: الكل: أبيض وأسود (1 بت).

ملاحظة: قم بإجراء أية تعديلات أخرى على إعدادات صورة الأبيض والأسود في بقية علامات التبويب في نافذة إعدادات الصورة.

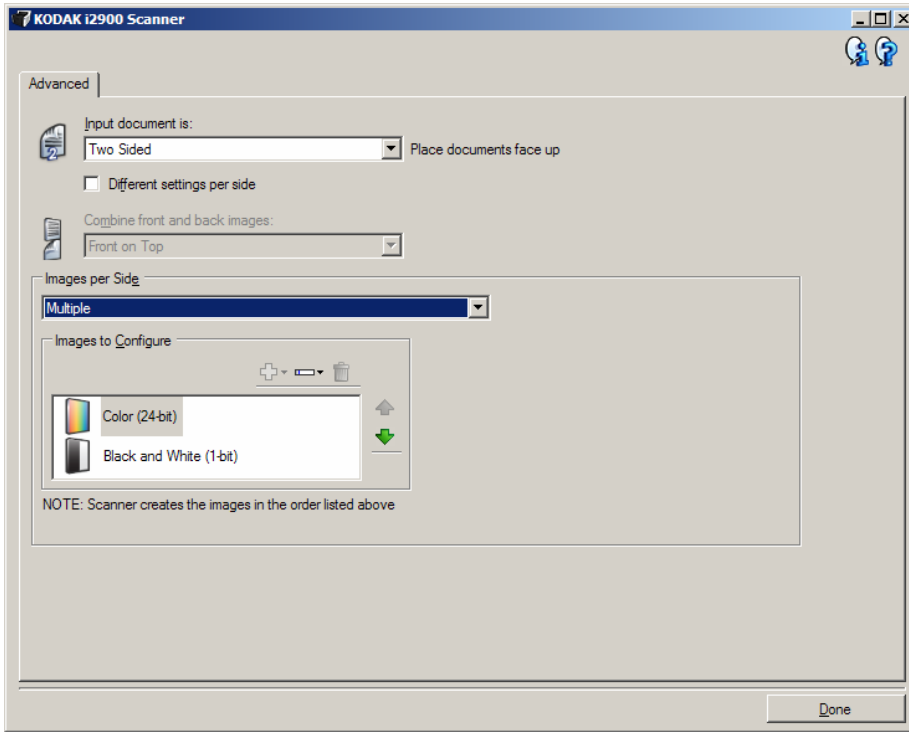
12. عند الانتهاء، حدد الرئيسية للرجوع إلى النافذة الرئيسية للمساحة الضوئية Kodak، ثم حدد حفظ لحفظ التحديدات على الاختصار.

إنشاء صور متعددة لكل جانب من جانبي المستند، المثال 2

في هذا المثال، دعنا نفترض أنك ترغب في تهيئة دورة للمسح الضوئي تحوي مستندات تتضمن معلومات على كلا الوجهين، وترغب في قيام الماسحة الضوئية بإنشاء صور ملونة وصور بالأبيض والأسود لكل وجه لكل مستند.

1. حدد **اختصار ضبط** من النافذة الرئيسية للماسحة الضوئية **Kodak** بوضوح الإخراج المطلوب قدر الإمكان.
2. حدد **إعدادات لعرض نافذة إعدادات الصورة**.
3. حدد **رمز إعداد الصورة المتقدم** في نافذة إعدادات الصورة لعرض علامة التبويب متقدم.
4. حدد **مستند الإدخال يكون: على الوجهين**.
5. حدد **الصور لكل جانب: متعدد**.

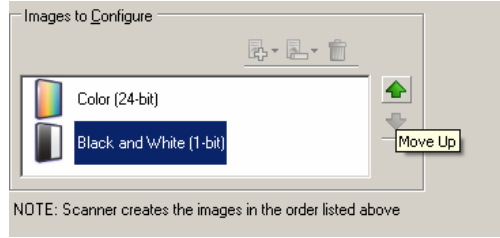
ملاحظة: ستظهر منطقة **الصور المراد تكوينها** على علامة التبويب متقدم، وستتضمن بند صورة ألوان وبند صورة أبيض وأسود.



6. إذا كنت تريد صورة تدرج رمادي بدلاً من صورة ألوان، عندما يتم اكتشاف لون كافٍ في المستند.
 - تأكد من تحديد **ألوان (24 بت)**
 - حدد **تغيير لعرض قائمة الخيارات**
 - حدد **تدرج الرمادي**

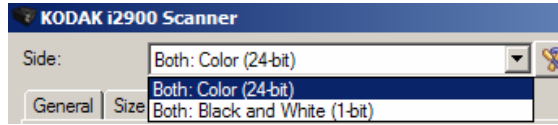
7. بشكل افتراضي، ستنتج الماسحة الضوئية صورة ألوان/تدرج الرمادي أولاً، وتقدمها إلى تطبيق المسح الضوئي، ثم تنتج صورة أبيض وأسود وتقدمها. إذا أردت إنتاج صورة الأبيض والأسود وتقديمها أولاً:

- تأكد من تحديد **أبيض وأسود (1 بت)**
- حدد **تحريك لأعلى** لوضع الصورة الأبيض والأسود في القائمة أولاً



8. حدد تم للرجوع إلى نافذة إعدادات الصورة.

ملاحظة: ستلاحظ أن الخيار *الجانب* يتضمن إدخالين الآن: **الكل: لون (24 بت)** و**كلاهما: أبيض وأسود (1 بت)**.



9. حدد **الجوانب: الكل: ألوان (24 بت)**.

ملاحظة: قم بإجراء أية تعديلات أخرى على إعدادات صورة الألوان في بقية علامات التبويب في نافذة إعدادات الصورة.

10. حدد **الجوانب: الكل: أبيض وأسود (1 بت)**.

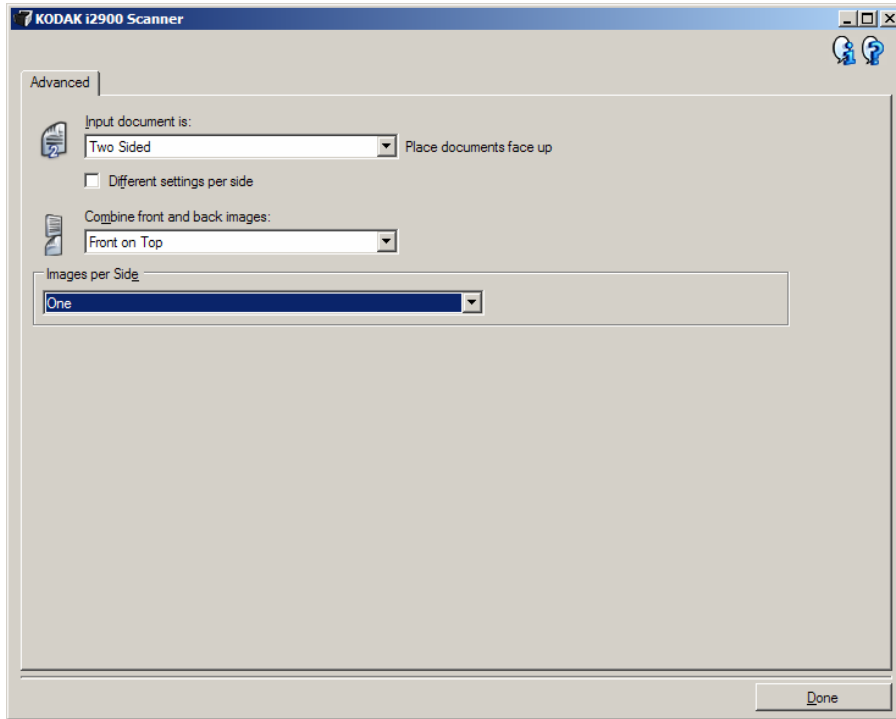
ملاحظة: قم بإجراء أية تعديلات أخرى على إعدادات صورة الأبيض والأسود في بقية علامات التبويب في نافذة إعدادات الصورة.

11. عند الانتهاء، حدد الرئيسية للرجوع إلى النافذة الرئيسية للماسحة الضوئية *Kodak*، ثم حدد **حفظ** لحفظ التعديلات على الاختصار.

إنشاء إعدادات مختلفة لكل جانب من جانبي المستند، المثال 3

في هذا المثال، لنفترض أنك تريد تكوين تندق مستند على الوجهين لمستندات الأعمال التي تتضمن ألوان على الجانب الأمامي للمستند، ولكن الجانب الخلفي جيد بالأبيض والأسود.

1. إذا كنت غير جاهز في علامة التبويب متقدم:
 - حدد اختصار ضبط من النافذة الرئيسية للماسحة الضوئية *Kodak* يوضح الإخراج المطلوب قدر الإمكان.
 - حدد إعدادات لعرض نافذة إعدادات الصورة.
 - حدد رمز إعداد الصورة المتقدم في نافذة إعدادات الصورة لعرض علامة التبويب متقدم.
2. حدد مستند الإدخال يكون: على الوجهين.
3. قم بتنشغيل الخيار إعدادات مختلفة لكل جانب.
4. حدد الصور لكل جانب: واحدة.



5. حدد تم للرجوع إلى نافذة إعدادات الصورة.

ملاحظة: ستلاحظ أن الخيار الجانب يتضمن إدخالين الآن: الأمامي والخلفي.



6. حدد الجوانب: الأمامي.
7. حدد ألوان (24 بت) للخيار المسح الضوئي باسم في علامة التبويب عام.

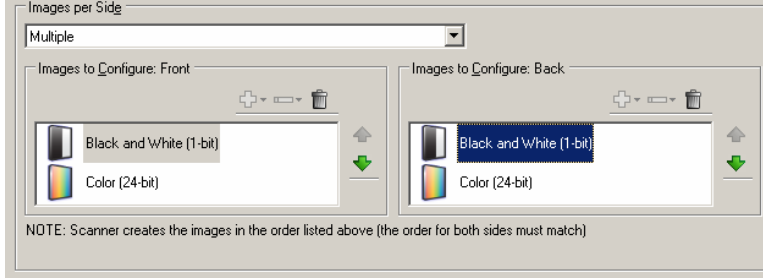
ملاحظة: قم بإجراء أية تعديلات أخرى على إعدادات الجانب الأمامي في بقية علامات التبويب في نافذة إعدادات الصورة.
8. حدد الجوانب: الخلفي.

9. حدد أبيض وأسود (1 بت) للخيار المسح الضوئي باسم في علامة التبويب عام.

ملاحظة: قم بإجراء أية تعديلات أخرى على إعدادات الجانب الخلفي في بقية علامات التبويب في نافذة إعدادات الصورة.

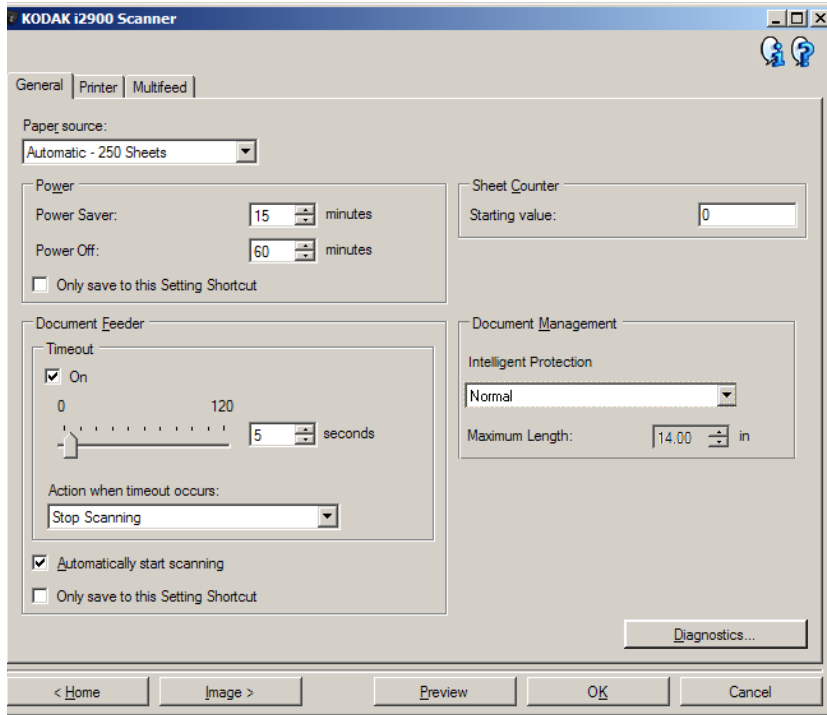
10. عند الانتهاء، حدد الرئيسية للرجوع إلى النافذة الرئيسية للماسحة الضوئية Kodak، ثم حدد حفظ لحفظ التحديدات على الاختصار.

ملاحظة: إذا كنت ترغب في تحديد أي خيار آخر غير صور لكل وجه: واحد في الخطوة رقم 4، صورتين/تهئية خيار المجموعات الذي سوف يكون متاحًا. يمكنك عندئذ إعداد الصور بشكل فردي التي سيتم إنشائها لكل وجه للمستند.



نافذة إعدادات الجهاز

من هذه النافذة، يمكنك تعيين كل الخيارات الخاصة بالماسحة الضوئية، بالإضافة إلى التشخيصات، عن طريق استخدام علامات التبويب المتوفرة. يتم حفظ القيم المستخدمة في "إعدادات الجهاز" في "اختصار الإعداد" المحدد. تضم نافذة إعداد الجهاز علامات التبويب التالية: عام، والطابعة، وتغذية متعددة.



الرئيسية — ينقلك إلى النافذة الرئيسية للماسحة الضوئية *Kodak*.

الصورة — تعرض نافذة إعدادات الصورة.

معاينة — يبدأ مسح ضوئي، ثم يعرض نافذة إعدادات الصورة مع وضع الصورة الممسوحة ضوئيًا في منطقة المعاينة. الصورة المعروضة عبارة عن عينة وفقًا لإعدادات الاختصار الحالي.

موافق/المسح الضوئي — عند تحديده، سيطلب منك حفظ أي تغييرات غير محفوظة.

ملاحظة: إذا كان هذا الزر *موافق*، ستظل أي تغييرات غير محفوظة سارية لجلسة المسح الضوئي الحالية.

إلغاء — يقوم بإغلاق النافذة الرئيسية للماسحة الضوئية *Kodak* دون حفظ أية تغييرات.

رموز المعلومات

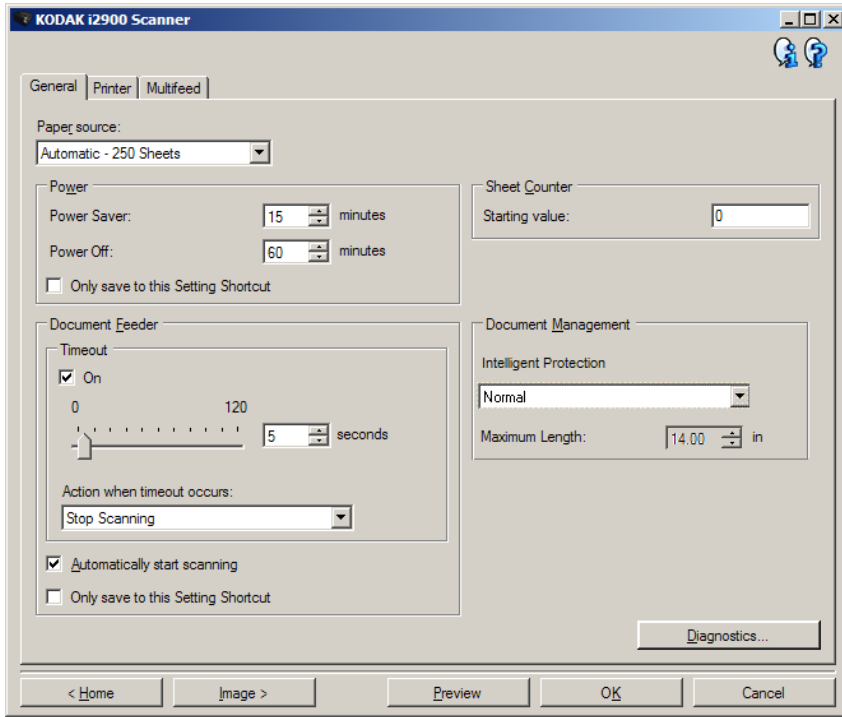
حول: توضح معلومات إصدار الماسحات الضوئية وحقوق النشر.



التعليمات: تعرض معلومات التعليمات للنافذة المعروضة حاليًا.



تتيح علامة التبويب "عام" ضبط خيارات الماسحة الضوئية المحددة وتسهل الوصول إلى تشخيصات الماسحة الضوئية.



مصدر الورق

- **تلقائي:** يبحث عن الورق في وحدة تغذية الأوراق أولاً. في حالة عدم وجود مستندات في درج الإدخال، ستقوم الماسحة الضوئية بالمسح الضوئي من السطح المستوي.
- **تلقائي - 100 أوراق:** يبحث عن الورق في رافع الإدخال أولاً، وفي حالة عدم وجود مستندات في رافع الإدخال، ستقوم الماسحة الضوئية بالمسح من السطح المستوي. يُوصى بإجراء هذا التحديد عند قيامك بالمسح الضوئي لما بين 25 إلى 100 ورقة من رافع الإدخال.
- **تلقائي - 250 ورقة:** يبحث عن الورق في رافع الإدخال أولاً، وفي حالة عدم وجود مستندات في رافع الإدخال، ستقوم الماسحة الضوئية بالمسح من السطح المستوي. يُوصى بإجراء هذا التحديد عند قيامك بالمسح الضوئي لما بين 100 إلى 250 ورقة من رافع الإدخال.
- **وحدة تغذية المستندات:** رافع الإدخال في أعلى وضع. يُوصى بهذا الاختيار عند إجراء المسح الضوئي لـ 25 ورقة أو أقل من خلال رافع الإدخال.
- **100 ورقة:** يُوصى بإجراء هذا التحديد عند قيامك بالمسح الضوئي لما بين 25 إلى 100 ورقة من رافع الإدخال.
- **250 ورقة:** يُوصى بإجراء هذا التحديد عند قيامك بالمسح الضوئي لما بين 100 إلى 250 ورقة من رافع الإدخال.
- **السطح المستوي:** ستقوم الماسحة الضوئية بالمسح من السطح المستوي.

الطاقة

- **موفر الطاقة** — يتيح لك هذا الخيار تعيين مقدار الوقت، بالدقائق، الذي تظل فيه الماسحة الضوئية غير نشطة قبل الانتقال إلى وضع حفظ الطاقة.
- **إيقاف التشغيل** — يتيح لك ضبط الوقت، بالدقائق، والذي يجب أن تكون الماسحة الضوئية خلاله في وضع موفر الطاقة قبل أن تتحول إلى وضع إيقاف التشغيل تلقائيًا.
- ملاحظة: يتم مشاركة إعداد موفر الطاقة مع جميع اختصارات الضبط. ستؤثر أية تغييرات على الاختصارات الأخرى ما لم تقم بتشغيل الخيار **حفظ إلى اختصار الضبط الحالي فقط**.

وحدة تغذية المستندات

- **انتهاء المهلة**: يسمح لك بتحديد المدة الزمنية بالثواني التي تنتظرها الماسحة الضوئية بمجرد دخول المستند إلى وحدة التغذية قبل انتهاء المهلة. يمكن إيقاف تشغيل هذا الخيار.
- **الإجراء عند انتهاء المهلة**: يشير إلى اقتراب وقت اتخاذ إجراء عند انتهاء مهلة تغذية المستند.
- **إيقاف المسح الضوئي**: سيتوقف المسح الضوئي وسيرجع التحكم إلى تطبيق المسح الضوئي (أي سيتم إنهاء المهمة).
- **إيقاف المسح الضوئي مؤقتًا**: يتوقف المسح الضوئي ولكن ينتظر تطبيق المسح الضوئي لحين وضع صور جديدة (على سبيل المثال، يوقف وحدة التغذية). يمكن استئناف المسح الضوئي بالضغط على الزر **البداية/الاستئناف** الموجود في الماسحة الضوئية. يمكن أن يتوقف المسح الضوئي بالضغط على الزر **إيقاف/إيقاف مؤقت** الموجود في الماسحة الضوئية أو عبر تطبيق المسح الضوئي.

بدء المسح الضوئي تلقائيًا — عند تحديده، تنتظر الماسحة الضوئية حتى 10 ثواني بالنسبة للمستندات الموجودة في رافع الإدخال قبل بدء عملية المسح الضوئي. وعلاوة على ذلك، وبمجرد خلو رافع الإدخال من الورق، تقوم الماسحة الضوئية بإعادة عملية المسح الضوئي تلقائيًا عند وضع الورق في رافع الإدخال. تنتظر الماسحة الضوئية فترة زمنية محددة بواسطة مهلة وحدة التغذية بالمستندات.

ملاحظة: تتشارك إعدادات وحدة التغذية بالمستندات مع جميع اختصارات الإعداد. ستؤثر أية تغييرات على الاختصارات الأخرى ما لم تقم بتشغيل الخيار **حفظ إلى اختصار الضبط الحالي فقط**.

عداد الورق — أدخل العدد المطلوب تحديده للورقة التالية التي تدخل الماسحة الضوئية. ويزيد العدد بشكل متتابع بواسطة الماسحة الضوئية ويعود إلى رأس الصورة.

ملاحظة: يؤثر تغيير ذلك على الخيار **العداد** الموجود في الجهاز - علامة التبويب "الطابعة".

إدارة المستندات

- **الحماية الذكية** — تسمح لك بتحديد كيفية تحديد الماسح الضوئي لقوة اكتشاف المستندات التي تدخل الماسح الضوئي بطريقة غير صحيحة. ويمكن أن يحدث هذا عندما لا تكون معدة المستندات بطريقة صحيحة لعملية المسح الضوئي (على سبيل المثال مستندات مدبسة أو مستندات ذات ورق مقطوع).

- (بلا)

- **الحد الأدنى:** حدد هذا الخيار إذا توقف الماسح الضوئي بشكل متكرر على مستندات لا ترغب في أن يكتشفها الماسح الضوئي.
ملاحظة: قد تتلف المستندات بشكل أكبر قبل أن يتم اكتشافها.

- **عادي:** يُعد هذا الخيار الموصى به حيث يوفر توازناً بين الحد الأدنى لتلف المستند وإيقاف الماسح الضوئي دون داع.

- **الحد الأقصى:** حدد هذا الخيار للتعرف على الحد الأدنى من تلف المستندات.
ملاحظة: قد يؤدي هذا إلى إيقاف الماسح الضوئي دون داع.

- **أقصى طول** — حدد قيمة توضح طول أطول مستند في مجموعة المستندات لديك.

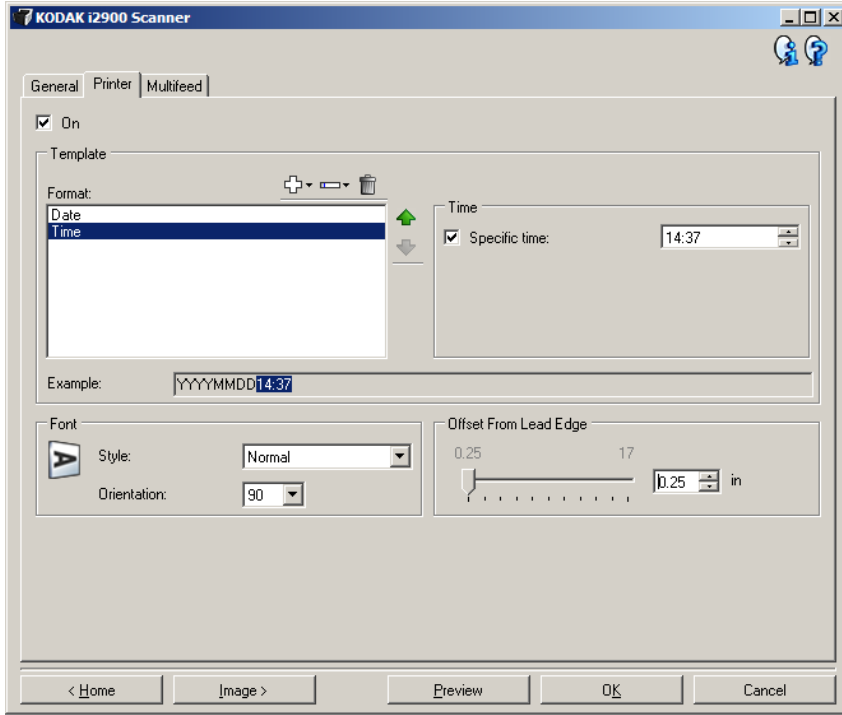
ملاحظات:

- تغيير هذه القيمة يؤثر على الحدود القصوى للإعدادات التالية: حجم الصورة - المخطط، الطابعة - الأوفست من الحافة الأمامية، التغذية المتعددة - تتبع الطول.
- لا يتم دعم جميع تركيبات الإعدادات في الأطوال الأكبر (على سبيل المثال، الدقة، الألوان، تدرج الرمادي، إلخ). للسماح بمرونة أكثر مع التطبيقات، لن تقوم الماسحة الضوئية بإظهار رسالة خطأ إلى أن ترى عدم دعم لطول مستند.
- يمكن تخفيض معدل إنتاج الماسحة الضوئية للأطوال الأكبر.

التشخيصات — تعرض علامة التبويب "التشخيصات".

توفر الطابعة القدرة على الطباعة الرأسية وتدعم الحروف والأرقام، والتاريخ، والوقت، وعداد المستندات والرسالة المخصصة. يتم التقاط جميع بيانات الطباعة في رأس الصورة لكل مستند.

الجهاز - علامة التبويب "الطباعة"



تشغيل — تقوم بتشغيل الطابعة وإتاحة باقي الخيارات على علامة التبويب.

القالب: تنسيق — يتيح لك تعريف سلسلة الطباعة. أقصى عدد للحروف لسلسلة الطباعة هو 40 حرف (متضمنة المسافات).

أزرار شريط الأدوات

إضافة: تعرض قائمة البنود التي يمكنك إضافتها لسلسلة الطباعة. عند تحديدك لعنصر، يظهر العنصر في نهاية القائمة/التنسيق.	
تغيير: يتيح لك تغيير العنصر المحدد حاليًا في القائمة "التنسيق" بأحد العناصر الموجودة في القائمة المعروضة.	
حذف: يتيح لك إزالة العنصر المحدد حاليًا من القائمة "التنسيق".	

ملاحظة: أثناء إنشاء إنشائك لسلسلة الطباعة، فسيتم إتاحة العناصر التي تناسب 40 حرف فقط من القوائم إضافة وتغيير.

عناصر — عند تحديد عنصر، يتم عرض أي خيارات مرتبطة به على يمين القائمة "التنسيق".

• **العداد:** وهو عداد المستندات لدورة المسح الضوئي. وتترايد هذه القيمة بشكل متتابع بواسطة الماسحة الضوئية ويعود إلى رأس الصورة.

- **قيمة البداية:** تتيح لك ضبط عداد المستندات للمستندات التالية التي سيتم إجراء المسح الضوئي لها.

ملاحظة: يؤثر تغيير ذلك على الخيار **عداد الورق** على الجهاز - علامة التبويب "عام".

- **عرض الحقل:** يتيح لك تهيئة عرض العداد من 1 إلى 9. ومع ذلك، إذا كانت لديك 6 حروف، على سبيل المثال، باقية في سلسلة الطباعة، فسيتم تحديد عرض الحقل بـ 6 حروف.

- **الأصفار البادئة:** تتيح لك تهيئة تنسيق العداد عندما يكون عرض القيمة أقل من عرض الحقل (توضح الأمثلة عرض حقل بـ 3 والعداد بـ 4). الخيارات هي:

العرض: "004"

عدم العرض: "4"

العرض كمسافات: " 4 "

• **التاريخ**

- **التنسيق:**

MMDDYYYY

DDMMYYYY

YYYYMMDD

DDD (التقويم الجولياني)

YYYYDDD (التقويم الجولياني)

- **الفاصل:** (توضح الأمثلة التنسيق YYYYMMDD)

لا شيء

شرطة مانلة: 2010/08/24

شرطة: 2010-08-24

نقطة: 2010.08.24

مسافة: 2010 08 24

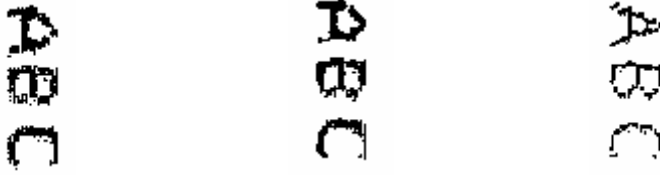
- **تاريخ محدد:** يتيح لك تحديد تاريخ محدد إذا كنت لا ترغب في استخدام التاريخ الحالي بالماسحة الضوئية.

• **التوقيت:** التنسيق على شكل MM:HH.

- **توقيت محدد:** يتيح لك تحديد توقيت محدد إذا كنت لا ترغب في استخدام التوقيت الحالي بالمساحة الضوئية.
- **مسافة:** يضيف مسافة.
- **رسالة:** يتيح لك تحديد نص مخصص لكي يتم تضمينه في سلسلة الطباعة. مسموح بحد أقصى 40 حرف (بما في ذلك المسافات).

ملاحظة: لعرض الحروف باللغة اليابانية بشكل صحيح فينبغي عليك الحصول على خط من النوع MS Gothic يتم ضبطه بواسطة تثبيت تطبيق Microsoft Global IME 5.01 for Japanese - مع إصدار Language Pack باللغة الإنجليزية الذي يمكن العثور عليه من خلال الموقع الإلكتروني http://www.microsoft.com/msdownload/iebuild/ime5_win32/en/ime5_win32.htm.

- **نموذج القالب** — يوضح نموذج لشكل سلسلة الطباعة. أثناء تحديدك لعناصر في قائمة "تنسيق"، يتم تظليل الجزء المناسب بالمثال.
- **خط** — يمكنك تحديد الاتجاه الذي ترغب في طباعة معلوماتك من خلاله.
- **الأنماط:** أنماط الحروف المتاحة: عادي، وعريض وإضافي عريض.

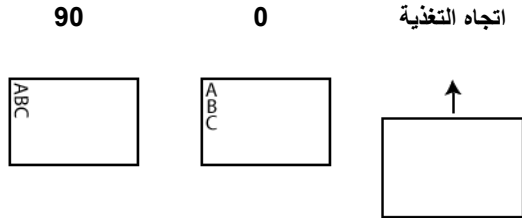


عريض إضافي: 90 درجة

عريض: 90 درجة

عادي: 90 درجة

- **الاتجاه:** أثناء طباعة الحروف رأسياً (بداية من حافة البداية للمستند) مما يتيح لك تحديد اتجاه سلسلة الطباعة. الخيارات المتاحة هي: 0 و 90.

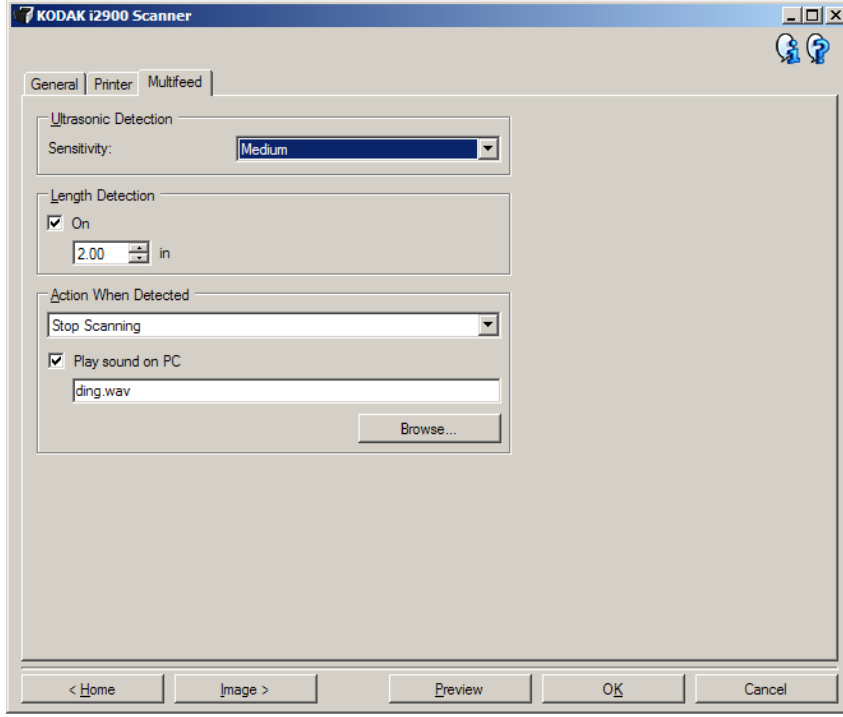


الأوفست من حافة البداية — حدد قيمة لتحديد إلى أي مدى سوف تظهر المعلومات المطبوعة من حافة بداية المستند.

ملاحظات:

- تتوقف الطباعة تلقائياً عند 6.3 مم (1/4 بوصة) من الحافة الخلفية للمستند حتى وإن لم تتم طباعة المعلومات بالكامل.
- يتم تحديد وضع الطباعة الأفقي بواسطة موقع خرطوشة الطباعة الموجودة في المساحة الضوئية. راجع دليل المستخدم لمزيد من المعلومات حول ضبط مواضع الطباعة.

اكتشاف التغذية المتعددة يساعد في معالجة المستندات بواسطة الكشف عن المستندات التي حدث لها تراكم في وحدة التغذية. ويمكن أن تحدث التغذية المتعددة بسبب انحشار المستندات أو وجود مواد لاصقة على المستندات أو أن المستندات المشحونة كهربياً.



ملاحظة الموجات فوق صوتية

الحساسية — يراقب إلى أي مدى تعمل الماسحة الضوئية بقوة لتحديد ما إذا تم التغذية بأكثر من مستند داخل الماسحة الضوئية. يتم تشغيل التغذية المتعددة بملاحظة الفجوات الهوائية بين المستندات. مما يسمح باستخدام اكتشاف التغذية المتعددة مع مجموعات المهام التي تتضمن المستندات ذات السماكة المختلطة.

• (بلا)

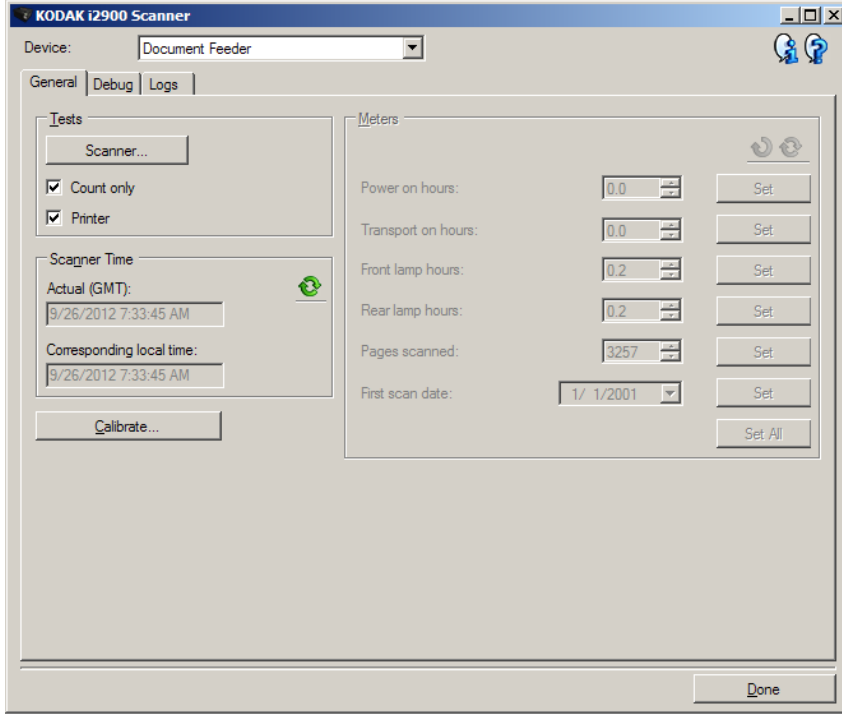
- **منخفض:** الإعداد الأقل شدة، وربما لا يكتشف الملصقات أو المستندات رديئة الجودة أو السمكة أو المتجعدة كمستندات تمت تغذيتها بصورة متعددة.
- **متوسط:** استخدمها في حالة احتواء مجموعة العمل على مستندات متنوعة السمك أو اتصال البطاقات بالمستند. وفقاً لمادة البطاقة، يجب ألا يتم التعرف على أغلبية المستندات ذات الملصقات على أنها مستندات متعددة التغذية.
- **عالي:** الإعداد الأكثر شدة. يعتبر ذلك الإعداد المناسب للاستخدام إذا كانت جميع المستندات لها نفس السمك بحيث لا يكون أكثر من 75.2 جم² (20 رطل) ورق السندات.
- **ملاحظة:** بغض النظر عن الإعداد، قد يتم ملاحظة ملاحظات "لاصقة" على أنها مستندات متعددة التغذية.

اكتشاف الطول — يتيح لك هذا الخيار تحديد الحد الأقصى لطول المستندات في مجموعة المهمة. وإذا اكتشفت المساحة الضوئية مستندًا أطول من القيمة المحددة هنا، فستقرر حدوث تغذية متعددة. يمكنك إيقاف تشغيل هذا الخيار أو تعيين طول.

الإجراء عند اكتشافه — حدد الإجراء الذي يتعين على المساحة الضوئية اتخاذه عند اكتشاف تغذية متعددة.

- **إيقاف المسح الضوئي:** سيتوقف المسح الضوئي وسيرجع التحكم إلى تطبيق المسح الضوئي (أي سيتم إنهاء المهمة). ويرجى التحقق من أن تنظيف مسار الورق وإعادة تشغيل جلسة المسح الضوئي من تطبيق المسح الضوئي.
- **إيقاف المسح - إنشاء صورة (صور):** يتوقف المسح الضوئي ويعود التحكم إلى تطبيق المسح الضوئي (على سبيل المثال، ينهي المهمة). يتم إنشاء صورة (صور) المستند الذي تم تغذيته بشكل متعدد. ويرجى التحقق من أن تنظيف مسار الورق وإعادة تشغيل جلسة المسح الضوئي من تطبيق المسح الضوئي.
- **إيقاف المسح الضوئي - اترك الورق في المسار:** يتوقف المسح الضوئي على الفور (على سبيل المثال، لا تحاول إخلاء مسار الورق) وسيعود التحكم إلى تطبيق المسح الضوئي (على سبيل المثال، ينهي المهمة). قم بإخلاء أي مستندات موجودة في مسار الورق قبل إعادة تشغيل جلسة المسح الضوئي من تطبيق المسح الضوئي.
- **متابعة المسح الضوئي:** ستواصل المساحة الضوئية إجراء المسح الضوئي.
- **إيقاف المسح الضوئي مؤقتًا:** يتوقف المسح الضوئي ولكن ينتظر تطبيق المسح الضوئي لحين وضع صور جديدة (على سبيل المثال، يوقف وحدة التغذية). يمكن استئناف المسح الضوئي بالضغط على الزر البدء/الاستئناف الموجود في المساحة الضوئية. يمكن أن يتوقف المسح الضوئي بالضغط على الزر إيقاف/إيقاف مؤقت الموجود في المساحة الضوئية أو عبر تطبيق المسح الضوئي.
- **تشغيل صوت على الكمبيوتر** — قم بتشغيل هذا الخيار إذا أردت أن يصدر الكمبيوتر صوتًا عند اكتشاف تغذية متعددة. يمكنك النقر فوق الزر استعراض لتحديد ملف wav المطلوب.
- **ملاحظة:** قد لا يصدر الكمبيوتر الصوت في الوقت الفعلي لاكتشاف التغذية المتعددة بواسطة المساحة الضوئية.
- **الحد الأدنى:** حدد هذا الخيار إذا توقف المساح الضوئي بشكل متكرر على مستندات لا ترغب في أن يكتشفها المساح الضوئي.
- **ملاحظة:** قد تتلف المستندات بشكل أكبر قبل أن يتم اكتشافها.
- **عادي:** يُعد هذا الخيار الموصى به حيث يوفر توازنًا بين الحد الأدنى لتلف المستند وإيقاف المسح الضوئي دون داع.
- **الحد الأقصى:** حدد هذا الخيار للتعرف على الحد الأدنى من تلف المستندات.
- **ملاحظة:** قد يؤدي هذا إلى إيقاف المساح الضوئي دون داع.

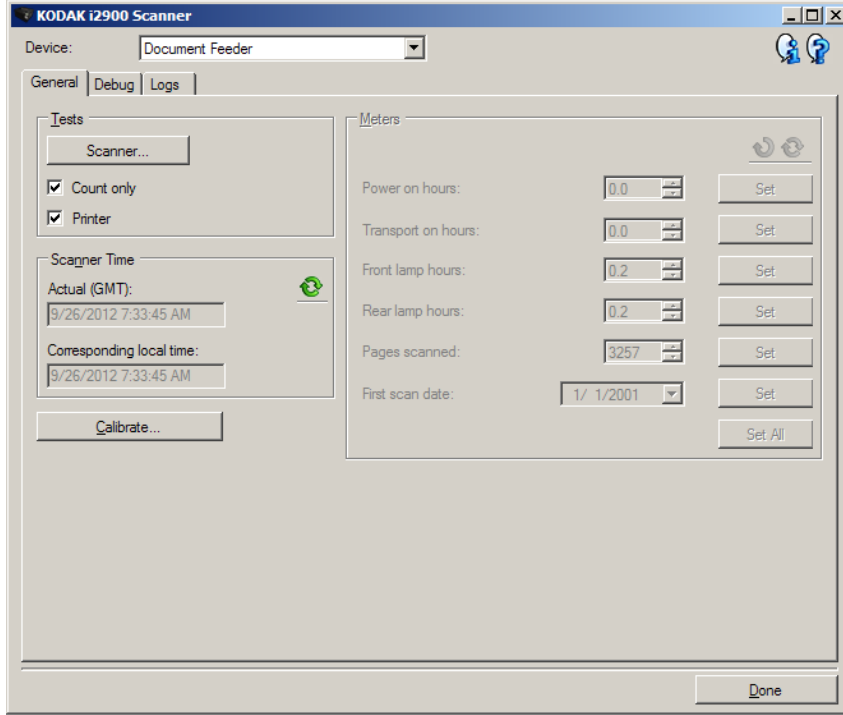
يمكنك الوصول إلى وظائف التشخيصات للماسحة الضوئية من هذه النافذة. تضم نافذة التشخيصات علامات التبويب التالية: عام، وتصحيح الأخطاء، والسجلات يمكن الوصول إلى نافذة التشخيصات بواسطة الزر "التشخيصات" الموجود على علامة التبويب "عام" في نافذة إعدادات الجهاز.



الجهاز — يسمح لك بتحديد أي جهاز لإجراء العمليات التشخيصية عليه. الخيارات هي: وحدة تغذية الأوراق أو السطح المستوي.

تم — ينقلك إلى نافذة إعدادات الجهاز.

تسمح لك علامة التويوب عام بإجراء اختبار ماسحة ضوئية، وتعرض وقت الماسحة الضوئية.




الاختبارات

- **الماسحة الضوئية:** مشابهة لـ، ولكن أكثر شمولية، اختبار القدرة على التشغيل الذاتي. باختباره سوف يعرض الجهاز لسلسلة من الاختبارات لتحديد مدى كفاءة جهاز الماسحة الضوئية للعمل.
- **العد فقط:** يقوم بحساب عدد المستندات التي تدخل الماسحة الضوئية بدون إرسال الصور بالفعل إلى تطبيق الماسحة الضوئية. يتم إجراء هذا الاختبار أثناء أي دورة للمسح الضوئي حيث يكون هذا الخيار قد تم تفعيله.
- **الطابعة:** يقوم باختبار وظائف الطابعة، على سبيل المثال، هل تعمل نفاثات الحبر بكفاءة. يتم إجراء هذا الاختبار أثناء أي دورة للمسح الضوئي حيث يكون هذا الخيار قد تم تفعيله.
- ملاحظة: اختبارات **العد فقط** و**الطابعة** يتم إيقاف تشغيلها عند فصل تطبيق المسح الضوئي عن الماسحة الضوئية.

وقت الماسحة الضوئية

- **الفعلي (GMT):** يعرض توقيت جرينتش للماسحة الضوئية.
- **التوقيت المحلي المقابل:** يعرض توقيت جرينتش للماسحة الضوئية بالتوقيت المحلي للكمبيوتر.

 **تحديث:** يعيد عرض توقيت الماسحة الضوئية.

معايرة — تعرض نافذة المعايرة.

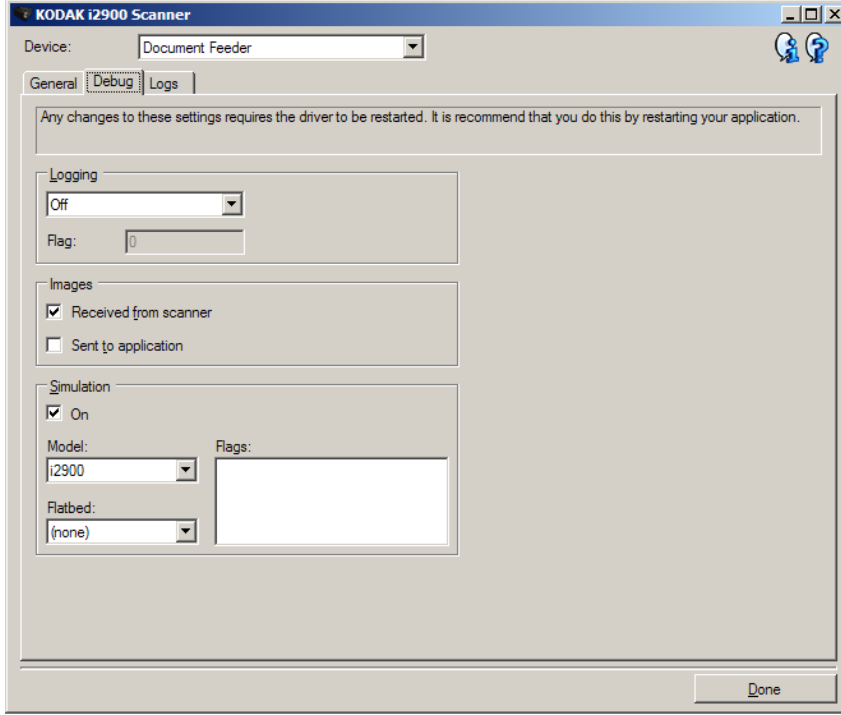
ملاحظة: لا يلزم إجراء معايرة متكررة ولا يُوصى بذلك. قم فقط بإجراء المعايرة عند توجيهك بإجراء ذلك من قبل فني الدعم.

التشخيصات - علامة تبويب تصحيح الأخطاء

تتيح لك علامة تبويب "التصحيح" تشغيل خيارات تساهم في الدعم الشخصي لتشخيص أي مشاكل قد تواجهها أثناء استعمال الماسحة الضوئية. يُفترض أن تقوم بإجراء تغييرات على علامة التبويب هذه فقط عند توجيهك من قبل الدعم الفني.

ملاحظات:

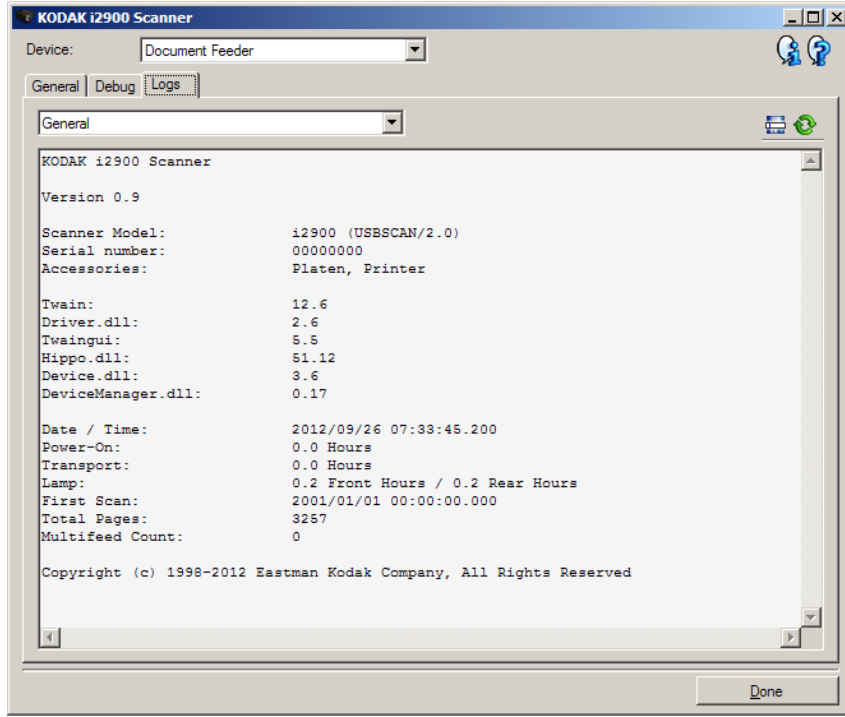
- تطبق كل الخيارات في علامة التبويب هذه على جميع اختصارات الضبط، وليس اختصار الضبط المحدد حاليًا فقط
- لكي يتم تفعيل أي تغييرات على علامة التبويب هذه، ينبغي عليك إعادة تشغيل التطبيق.



التسجيل — يحفظ الاتصالات بين الماسحة الضوئية وتطبيق مسح ضوئي. الخيارات هي: إيقاف تشغيل، تشغيل أو تخصيص.

الصور

- **المُستلم من الماسحة الضوئية:** حفظ الصور المستلمة في جهاز الكمبيوتر من الماسحة الضوئية.
- **إرسال إلى التطبيق:** حفظ الصور المستلمة في تطبيق المسح الضوئي من الماسحة الضوئية.
- **محاكاة** — يتيح لك استخدام مصدر بيانات TWAIN بدون استخدام الماسحة الضوئية الحقيقية.
- **الموديل:** يتيح لك تحديد نموذج الماسحة الضوئية المحددة للمحاكاة.
- **السطح المستوي:** تسمح لك بتحديد أي ملحق مستوي يتم محاكاته.
- **العلامات:** إذا كان مدعومًا من قبل مصدر بيانات TWAIN، فسيضمن قائمة من الملحقات قامت الماسحة الضوئية المحاكاة بتثبيتها.



السجلات

- عام: تعرض معلومات إصدار الماسحة الضوئية، ورقم المسلسل، والملحقات المتصلة/المتبنة، والعدادات، إلخ.
- المشغل: تعرض سجل الماسحة الضوئية. يمكن حذف هذا السجل بواسطة فريق الدعم الفني لشركة Kodak.

أزرار شريط الأدوات

- **حفظ باسم:** احفظ جميع السجلات لعرضها من قبل فريق الدعم الفني لشركة Kodak. عند تحديدها، تظهر النافذة **Save As** (حفظ باسم):
- **الوصف:** أدخل وصف موجز للمشكلة/السبب لحفظ السجلات.
- **المجلد:** موقع حفظ السجلات.
- **استعراض:** تعرض نافذة فتح ملف نظام التشغيل وبالتالي يمكنك إيجاد المجلد الذي ترغب في استخدامه.
- **تضمن صور التصحيح:** تتضمن أي صور تصحيح ناشئة مع السجلات. ويتم تشغيل ذلك افتراضياً وينبغي إيقاف تشغيلها عند التوصية بذلك من قبل فريق الدعم الفني.
- **حفظ:** حفظ السجلات داخل ملف بإمتداد **.eklog**.
- **تحديث:** يقوم بتحديث السجل المعروض حالياً.

