



**Kodak**

# الماسحة الضوئية i2900

دليل إعداد المسح الضوئي  
لتطبيقات ISIS

## المحتويات

2	بدء أداة التحقق من المسح الضوئي .....
4	تهيئة إعدادات الصور .....
6	علامة التويب الرئيسية .....
8	علامة التويب التخطيط .....
9	مربع حوار منطقة المسح الضوئي .....
11	علامة التويب معالجة الصور .....
13	علامة التويب التتبع التلقائي للألوان .....
15	علامة التويب سحب الألوان .....
16	علامة التويب عمليات الضبط .....
18	علامة التويب ملء حافة الصور .....
19	علامة التويب الكشف عن صفحة فارغة .....
20	علامة التويب نبذة عن .....
20	تهيئة إعدادات الماسحة الضوئية .....
21	علامة التويب الماسحة الضوئية .....
23	علامة التويب اكتشاف التغذية المتعددة .....
25	علامة التويب طباعة بطاقات الانتماء .....
27	علامة التويب السجلات .....

توفر الماسحة الضوئية *Kodak i2900* القدرة على معالجة الصور الممسوحة ضوئيًا لتحسين جودتها عن طريق استخدام ميزات معالجة الصور.

*معالجة الصورة* تشير إلى ميزات الماسحة الضوئية التي تسمح لك بتعديل كل صورة تلقائيًا، مما قد يحسن الصور الناتجة (أي تصحيح أي انحراف في المستند الذي تمت تغذيته، أو قص حواف الصور لإزالة الحدود غير المطلوبة أو تنظيف "التشوه" السطحي في الصورة).

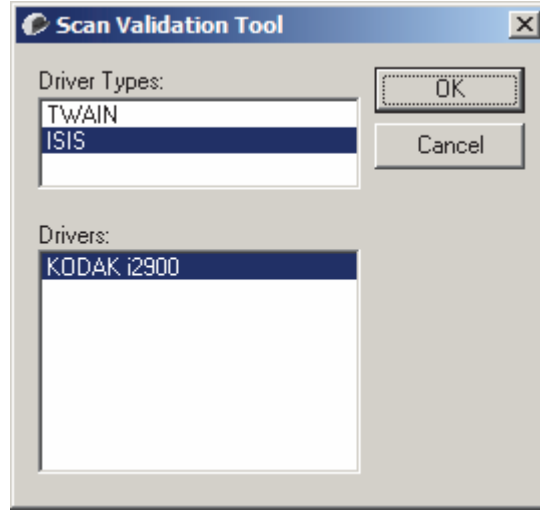
برنامج تشغيل *ISIS* عبارة عن برنامج يتصل بالماسحة الضوئية. يتم إنشاء برنامج التشغيل وصيانته بواسطة *EMC Captiva*، ويتم توفيره مع الماسحة الضوئية من *Kodak*. يمكن استخدام برنامج التشغيل للتفاعل مع العديد من تطبيقات المسح الضوئي التي تدعم برامج تشغيل *ISIS*.

توفر المعلومات الواردة في هذا الدليل وصف المميزات الموجودة في علامات تويب نوافذ برنامج التشغيل *ISIS*. يجب أن تتوافر نفس الخواص في واجهة المستخدم الخاصة بتطبيق المسح الضوئي الذي تقوم باستخدامه.

## بدء أداة التحقق من المسح الضوئي

ملاحظة: يتم توفير أداة التحقق من المسح الضوئي بواسطة Kodak وتعتبر أداة تشخيصية فقط. لا تدعم Kodak استخدام أداة التحقق من المسح الضوئي كتطبيق مسح ضوئي.

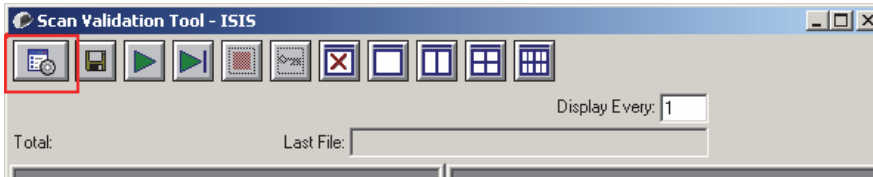
1. حدد ابدأ<البرامج><Kodak>تصوير المستندات<أداة التحقق من المسح الضوئي>.



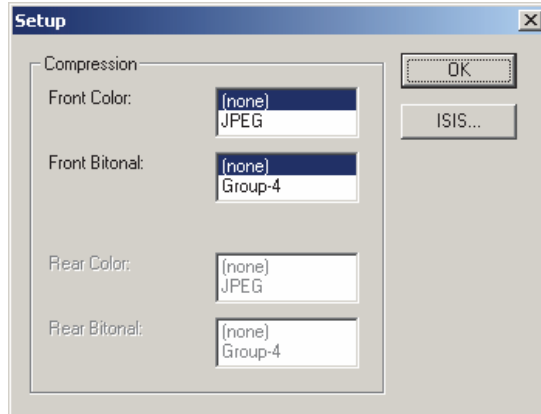
2. حدد ISIS لنوع برنامج التشغيل و KODAK i2900 كبرنامج التشغيل، ثم انقر فوق موافق.

3. انقر فوق رمز لتمكين لوحات عرض الصورة.

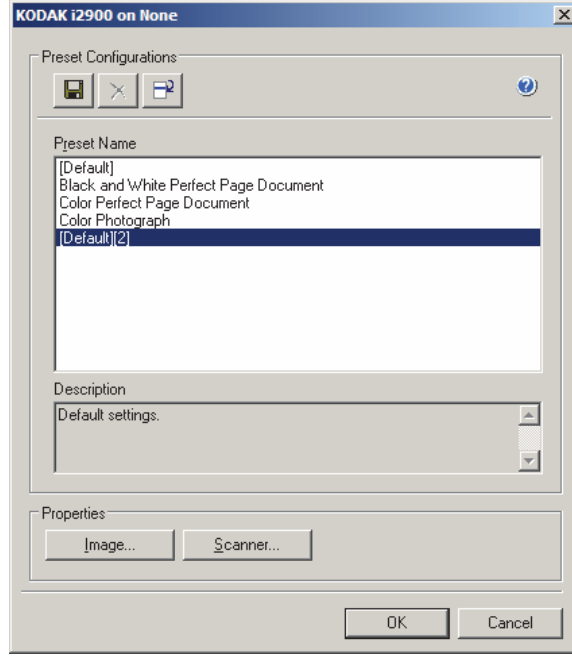
4. انقر فوق رمز الإعداد على الشاشة الرئيسية لأداة التحقق من المسح الضوئي.



يتم عرض مربع الحوار الضبط.



5. انقر فوق **ISIS**. يتم عرض مربع الحوار "عمليات التهيئة المعدة مسبقًا". يحتفظ مربع الحوار هذا بقائمة إعدادات برنامج التشغيل المحفوظة. يمكنك حفظ، أو حذف، أو استيراد تعيين مسبق، أو تحديد تعيين مسبق مُعد بالفعل، أو تحديد تعيين تريد تعديله.



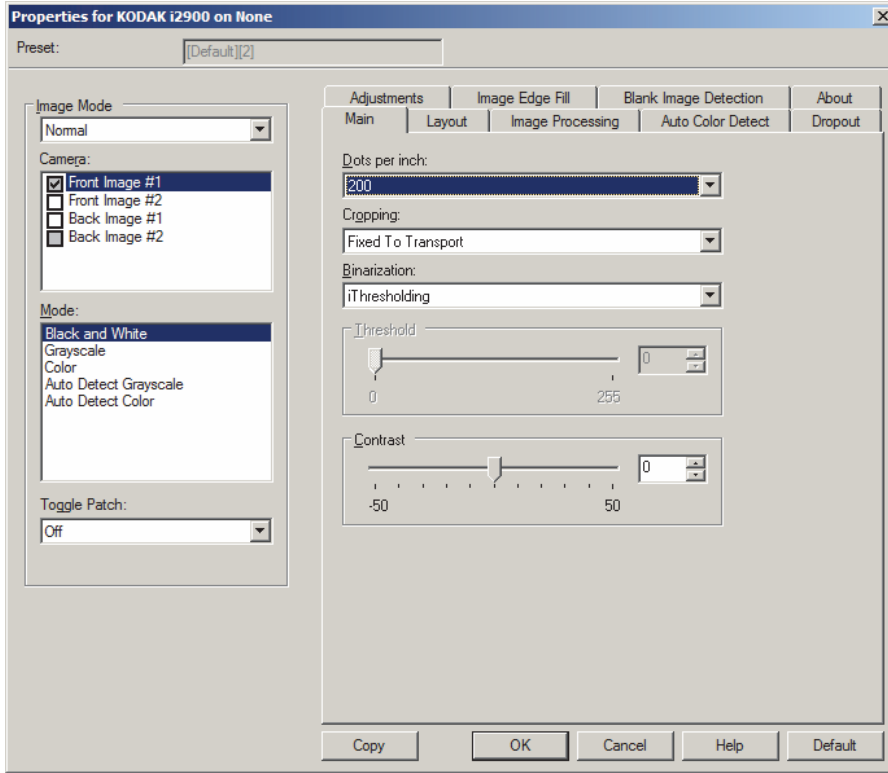
6. انقر فوق **الصورة** لتهيئة الإعدادات المقترنة بالصورة.

توفر الأقسام التالية عمليات وصف وإجراءات لتهيئة إعدادات الصور. انظر القسم لاحقًا في هذا الفصل المُسمى "تهيئة إعدادات الماسحة الضوئية" للتعرف على إجراءات تهيئة الماسحة الضوئية.

## تهيئة إعدادات الصور

توفر نافذة برنامج تشغيل ISIS الرئيسية مجموعة من علامات التبويب العديدة لتهيئة الصور. يمكنك تحديد كل من علامات التبويب هذه وعمل أي اختيارات لازمة لكي تلي احتياجات المسح الضوئي.

ملاحظة: تتوفر خيارات وضع الصور، والكاميرا، والوضع، والتعليمات التعريفية للتبديل مع جميع علامات التبويب الصورة (على سبيل المثال، الرئيسية، المخطط، معالجة الصور، إلخ).



وضع الصور — حدد أحد الخيارات التالية:

- عادي — عادةً يتم إنشاء صورة للوجه الأمامي وأخرى للوجه الخلفي بالنسبة للمستند. حدد هذا الخيار إذا كنت تريد أن يكون الجانب الأمامي والخلفي صوراً فردية.
- دمج — حدد هذا الخيار إذا كنت ترغب في أن تحتوي صورة واحدة على الوجه الأمامي والخلفي للمستند. خيارات دمج الصورة هي:
  - الأمام فوق الأعلى؛ الأمام فوق الأسفل؛ الأمام فوق اليسار أو الأمام فوق اليمين.

الكاميرا — الاختيارات الموجودة في مربع "الكاميرا" تسرد الأوجه المتاحة (المقدمة والخلفية) لإحدى الصور حيث يمكنك تعريف قيم معالجة الصور الفردية. تتضمن الخيارات: الصورة الأمامية رقم #1، والصورة الأمامية رقم #2، والصورة الخلفية رقم #1 و الصورة الخلفية رقم #2.

تتيح لك برامج تشغيل مساحة Kodak الضوئية إمكانية التحكم في إعدادات الكاميرا بشكل مستقل. تنطبق بعض الإعدادات فقط على الصور بالأبيض والأسود، وتنطبق إعدادات أخرى على الصور بالألوان/بتدرج الرمادي.

## الوضع — حدد أحد الأوضاع التالية:

- **الأبيض والأسود:** إذا كنت تريد أن تمثل صورتك الإلكترونية جميع العناصر الخاصة بالمستند بالأبيض والأسود.
- **تدرج الرمادي:** إذا كنت تريد لصورتك الإلكترونية أن تتضمن مجموعة من الظلال المتعددة للرمادي من الأبيض والأسود.
- **ألوان:** إذا كنت تريد أن تكون صورتك الإلكترونية بالألوان.
- **التتبع التلقائي لتدرج اللون الرمادي:** يضبط الاكتشاف التلقائي للألوان لتدرج الرمادي. انظر القسم تحت عنوان "علامة التبويب التتبع التلقائي للألوان" للحصول على مزيد من المعلومات.
- **التتبع التلقائي للألوان:** يضبط التتبع التلقائي للألوان للألوان. انظر القسم تحت عنوان "علامة التبويب التتبع التلقائي للألوان" للحصول على مزيد من المعلومات.

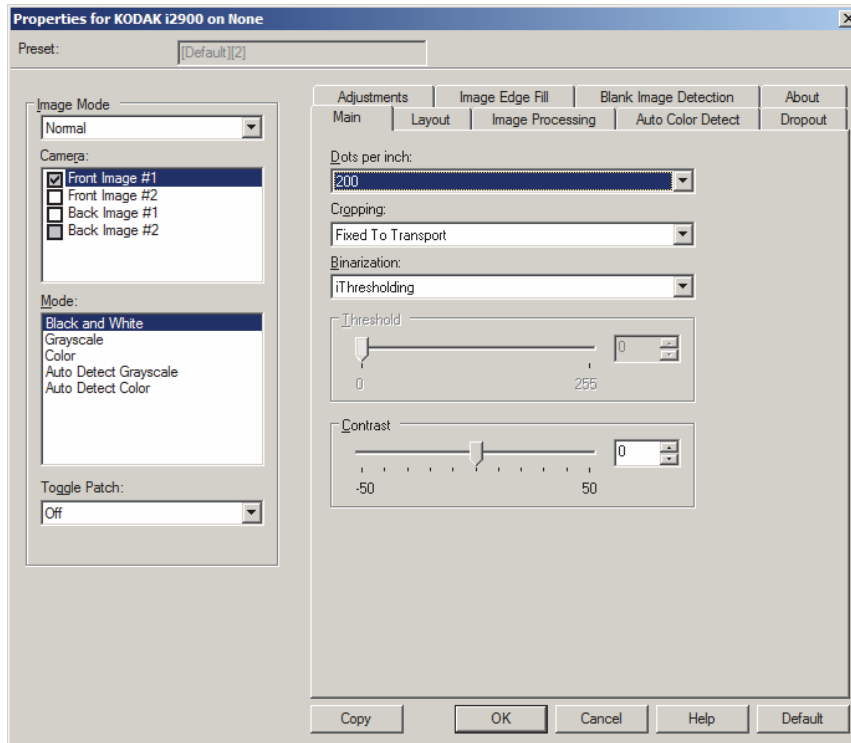
**التعليمات التعريفية للتبديل** — يشير إلى أنك تريد إفادة الماسحة الضوئية من خلال مستند التعليمات التعريفية للتبديل، إذا كان المستند بالألوان/بتدرج الرمادي أو بالأبيض والأسود.

- **إيقاف التشغيل:** لا يتم استخدام تعليمات تعريفية.
- **نفس الوجه:** فقط الوجه الذي يتعرف على ورقة التعليمات التعريفية هي التي سيتم تبديلها.
- **كلا الوجهان:** سيتم التعرف على التعليمات التعريفية على الوجه الأمامي أو الخلفي.

**الأزرار** — الأزرار الموجودة في الجزء السفلي من النافذة تنطبق على جميع علامات التبويب:

- **نسخ** — تتوفر هذه الوظيفة فقط عند المسح الضوئي لمستندات مزدوجة الوجه. يوفر الزر "نسخ" طريقة ملائمة لضبط إعدادات صور بالألوان، أو بتدرج الرمادي، أو بالأبيض والأسود على وجه واحد ونقلها إلى الوجه الآخر. على سبيل المثال، إذا قمت بتمييز وضبط الصورة الأمامية رقم #1، يمكنك استخدام الزر "نسخ" لتكرار تلك الإعدادات لـ الصورة الأمامية رقم #1.
- **موافق** — يحفظ القيم المضبوطة على جميع علامات التبويب.
- **إلغاء الأمر** — يغلق النافذة بدون حفظ أي تغييرات.
- **تعليمات** — يعرض تعليمات عبر الإنترنت حول الخيارات المتاحة على النافذة المحددة.
- **الافتراضي** — يعيد ضبط القيم على جميع علامات التبويب إلى الإعدادات الافتراضية للمصنع.

توفر علامة التتبع الرئيسية الخيارات التالية:



**نقطة في البوصة (dpi)** تشير الدقة — إلى دقة المسح الضوئي، والتي تحدد مستوى جودة الصور الممسوحة ضوئياً بانتظام. كلما زاد مستوى الدقة، كان مستوى إعادة الإنتاج أفضل. في حين، نجد أن المسح الضوئي بمستوى دقة أعلى يؤدي أيضاً إلى زيادة زمن المسح الضوئي وحجم الملف.

حدد قيمة دقة من القائمة المنسدلة. القيمة الافتراضية هي 200 نقطة في البوصة. مستويات الدقة المتاحة هي: 100 و 150 و 200 و 240 و 250 و 300 و 400 و 600 و 1200 نقطة في البوصة

**الاقتصاص** — يتيح لك إمكانية تصوير جزء من المستند الذي يجري مسحه ضوئياً. يمكن استخدام جميع خيارات الاقتصاص مع صور بالألوان/بتدرج الرمادي وبالأبيض والأسود. يعتبر الاقتصاص الأمامي والخلفي مستقلاً، في حين، بالنسبة للمسح الضوئي للدق المزدوج، فإن الاقتصاص بالألوان/بتدرج الرمادي وبالأبيض والأسود يجب أن يكون هو نفسه لكل وجه. يمكن تعيين خيار اقتصاص واحد فقط لكل صورة.

- **تلقائي:** يضبط نافذة الاقتصاص تلقائياً لأحجام المستندات المختلفة استناداً إلى حواف الصورة.
- **قوي:** يزيل أي حد أسود متبقي على أي حواف للصورة. لإنجاز ذلك، هناك احتمالية لفقد قدر صغير من بيانات الصور من حافة المستند.
- **مثبت للنقل:** (مستخدم للتعريفات البرمجية للمستندات من نفس الحجم) يتيح لك إمكانية تعريف المنطقة المراد تصويرها. يتم استخدام الاقتصاص "مثبت للنقل" جنباً إلى جنب مع حجم الورق وتخطيط الصفحة ويفترض قيامك بتوسيط طريقة تغذية المستندات. إذا لم تكن تستخدم التغذية من المنتصف، فيجب عليك تحديد علامة التتبع "المخطط" لتحديد منطقة المسح الضوئي. راجع القسم تحت عنوان "علامة التتبع المخطط" لاحقاً في هذا الدليل.

• **ذو علاقة بالمستند:** (معالجة المنطقة): (يُستخدم للتعليمات التعريفية للمستندات من نفس الحجم) - معالجة المنطقة عبارة عن نافذة اقتصاص ثابتة وطافية (المنطقة) توجد مرتبطة بالركن الأيسر العلوي لمستند. وهو يتيح لك إمكانية تحديد منطقة على المستند المراد تسليمه بتنسيق إما بالألوان/بتدرج الرمادي أو بالأبيض والأسود (يمكن تحديد نافذة منفصلة لكل من الأسود والأبيض والألوان/بتدرج الرمادي). يمكن تحديد معالم مختلفة لكل من الصورة الأمامية والخلفية.

يمكن استخدام هذا الخيار جنباً إلى جنب مع الاقتصاص التلقائي حيث تكون المنطقة بالألوان/بتدرج الرمادي أو بالأبيض والأسود المراد حفظها هي المنطقة المطلوبة. يفيد ذلك في التطبيقات حيث تظهر الصورة، أو التوقيع، أو التزيين، أو الختم في منطقة متسقة لأحد التطبيقات (قد ترغب في أن تكون تلك المنطقة الصغيرة بالألوان/بتدرج الرمادي وان تظل بقية المناطق بالأبيض والأسود). لتحديد منطقة، حدد علامة التويب "المخطط".

**التثنية** — تعمل خيارات هذه على صور بتدرج الرمادي وصور إلكترونية ناتجة بالأبيض والأسود. تكمن قوتها في قدرتها على فصل معلومات الواجهة عن معلومات الخلفية حتى عند تغير لون الخلفية أو تنوع الظلال، وتغير معلومات المقدمة حول جودة ومدى إظلام الألوان. يمكن مسح أنواع مختلفة من المستندات ضوئياً باستخدام نفس معالم معالجة الصور وتؤدي إلى الحصول على صور ممسوحة ضوئياً بشكل ممتاز.

• **iThresholding:** تتيح للماسحة الضوئية إمكانية تقييم كل مستند بطريقة ديناميكية لتحديد قيمة العتبة المثالية لإنتاج صورة بأعلى جودة ممكنة. ويتيح ذلك إمكانية المسح الضوئي لمجموعات المستندات المختلطة بجودة متنوعة (على سبيل المثال، الخلفيات المظلمة، والخلفيات الملونة) المراد مسحها ضوئياً باستخدام ضبط فردي بحيث يقلل الحاجة إلى فرز المستندات. عند استخدام iThresholding، يمكن ضبط التباين فقط.

• **المعالجة الثابتة (FP):** يُستخدم للمستندات بالأبيض والأسود والمستندات الأخرى عالية التباين. في حالة تحديد "المعالجة الثابتة"، يمكن ضبط "السطوح" فقط.

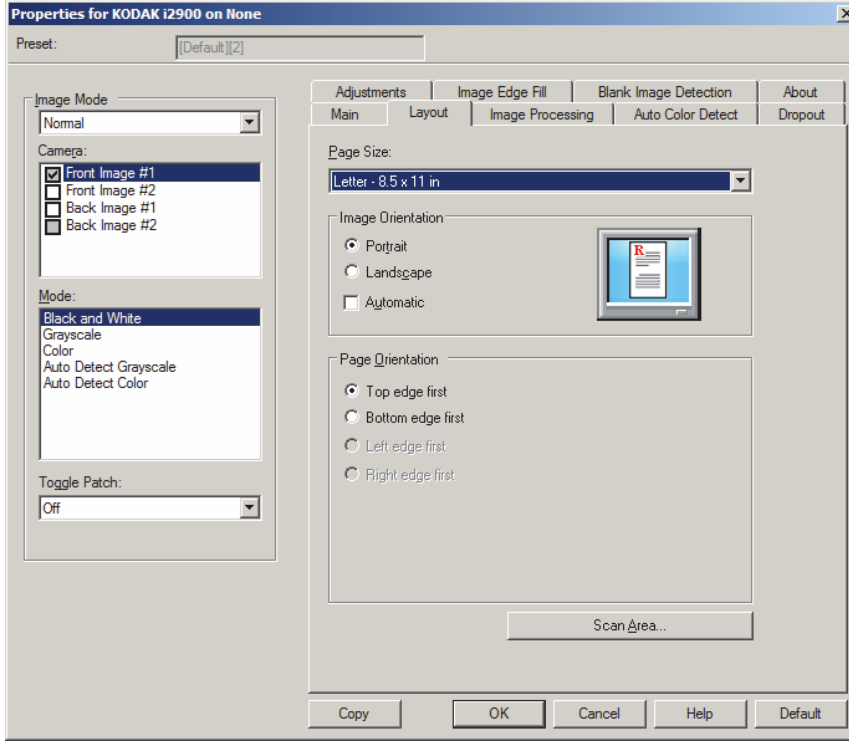
• **تحديد العتبات التكيفي (ATP):** تفصل معلومات المقدمة في إحدى الصور (على سبيل المثال، النص، الرسومات، الخطوط، إلخ) من معلومات الخلفية (على سبيل المثال، خلفيات الورق الأبيض أو غير الأبيض). عند استخدام "تحديد العتبات التكيفي"، يمكن ضبط السطوح والتباين. استخدم هذا الخيار عند المسح الضوئي لمستندات من نوع مشابه.

**العتبة (السطوح)** — يتوفر هذا الخيار عندما تحدد **المعالجة الثابتة** أو **تحديد العتبات التكيفي (ATP)**. يتيح لك هذا الخيار إمكانية تغيير الصورة بالأبيض والأسود المراد أن تكون أكثر إعتاماً أو تفتيحاً. كلما كانت قيمة العتبة أعلى، كانت الصورة أكثر إعتاماً. استخدم المؤشر المنزلق لتحديد قيمة من 0 إلى 255. القيمة الافتراضية هي 90.

**التباين** — يضبط مقدار التفاصيل الباهتة التي تريد مشاهدتها في الصورة الناتجة. كلما كانت قيمة التباين أعلى، زادت إمكانية ظهور الخطوط الباهتة في الصورة. كلما كانت قيمة التباين أقل، كانت الصورة الناتجة (أو أقل التفاصيل) أكثر وضوحاً. في حالة ضبط التباين على قيمة عالية للغاية، فقد تحصل على خطوط أو مناطق سوداء في الصورة الناتجة التي لا تريدها. في حالة ضبط التباين على قيمة منخفضة للغاية، فإن بعض الحروف أو الخطوط قد لا تظهر في الصورة الناتجة. حدد قيمة تباين من 50- إلى 50. القيمة الافتراضية تكون 50.



توفر علامة التهرب المخطط الخيارات التالية:



**حجم الورق** — يتم ضبط حجم الصفحة الافتراضي عند تحديد المساحة الضوئية أولاً. يمكنك اختيار حجم مختلف للصفحة باستخدام القائمة المنسدلة. ينبغي أن يتم ضبط حجم الورق إلى أقصى حد للمساحة الضوئية عند استخدام خيار الاقتصاص تلقائي أو قوي.

#### اتجاه الصورة

- **عمودي:** تعرض اتجاه الصورة في شكل عمودي تقليدي، حيث يكون الارتفاع أكبر من العرض.
  - **عرضي:** تعرض اتجاه الصورة في شكل طباعة عرضية تقليدية، حيث يكون العرض أكبر من الارتفاع.
- اتجاه الصفحة** — تتيح لك إمكانية تحديد الطريقة التي تضع من خلالها المستندات داخل المساحة الضوئية، الحافة العلوية أولاً، الحافة السفلية أولاً، الحافة اليسرى أولاً أو الحافة اليمنى أولاً.
- مساحة المسح الضوئي** — تعرض مربع حوار مساحة المسح الضوئي. تتوفر خيارات "مساحة المسح الضوئي" فقط للصور إذا كان خيار الاقتصاص هو مثبت للنقل أو ذو علاقة بالمستند. راجع القسم التالي بعنوان "مربع حوار مساحة المسح الضوئي" لمزيد من المعلومات.

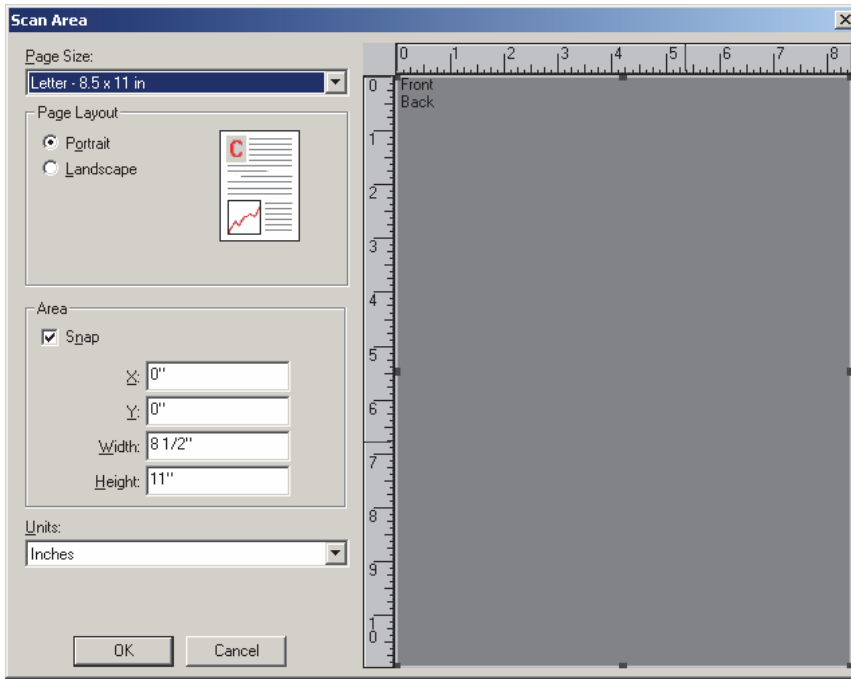
## مربع حوار مساحة المسح الضوئي

يسمح لك مربع الحوار "مساحة المسح الضوئي" بتحديد مقدار بيانات الصور التي يتم إرجاعها إلى المضيف.

ملاحظة: حدد وضع الصورة (إما عادي أو دمج) وفقاً لخيار الاقتصاص المحدد من علامة التبويب الرئيسية. عند تحديد عادي، حدد الجانب (الجوانب) (على سبيل المثال، الصورة الأمامية #1، الصورة الأمامية #2، الصورة الخلفية #1 و/أو الصورة الخلفية #2) ليتم تعيينها. عند تحديد دمج، حدد اتجاه الصور المدمجة (على سبيل المثال الجزء الأمامي فوق الأعلى، أو الأمامي فوق الأسفل، الأمام فوق اليسار أو الأمام فوق اليمين). تكون جميع مساحات المسح الضوئي المحددة لجميع تحديدات الكاميرا مستقلة.

• حدد المسح الضوئي المساحة في علامة التبويب "المخطط" للوصول إلى مربع حوار "مساحة المسح الضوئي".

ملاحظة: يتوفر مربع "مساحة المسح الضوئي" فقط عند تحديد مثبت للنقل أو ذو علاقة بالمستند على علامة التبويب "الرئيسية".



**حجم الورق** — يتم ضبط الحجم الافتراضي للورق عند تحديد المساحة الضوئية أولاً. يمكنك اختيار حجم آخر للورق باستخدام القائمة المنسدلة.

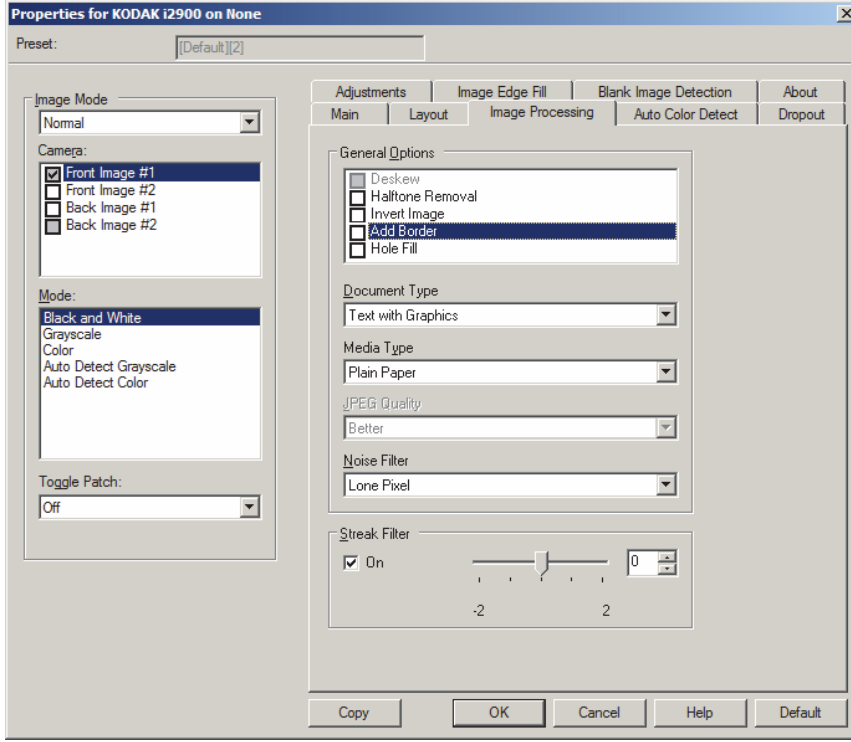
ملاحظة: يظهر حجم الصفحة أيضاً على علامة التبويب "المخطط". إذا أجريت تغييرات في مربع الحوار "مساحة المسح الضوئي"، يظهر نفس التحديد على علامة التبويب "المخطط" وبالعكس.

### مخطط الصفحة

- عمودي: تعرض اتجاه الصورة في شكل عمودي تقليدي، حيث يكون الارتفاع أكبر من العرض.
- عرضي: تعرض اتجاه الصورة في شكل طباعة عرضية تقليدية، حيث يكون العرض أكبر من الارتفاع.

## المساحة

- **تثبيت** — قم بتمكين هذا الاختيار للتحكم في أبعاد مساحة المعاينة إلى قيم متزايدة بمقدار 0.3175 سم (8/1 بوصة). لا يتوفر هذا الخيار في الوضع البكسل.
- **X:** المسافة من الطرف النهائي للمساحة الضوئية إلى الحافة اليسرى لمنطقة المسح الضوئي.
- **Y:** الوضع من الطرف العلوي للمستند إلى الطرف العلوي لمنطقة المسح الضوئي.
- **العرض:** عرض منطقة المسح الضوئي.
- **الارتفاع:** ارتفاع منطقة المسح الضوئي.
- **الوحدات** — تحدد ما إذا كنت تريد تحديد المنطقة بـ البكسل، أو البوصة أو السنتيمتر.



#### خيارات عامة

- **إلغاء الميل** — تقوم تلقائيًا بفرد المستند خلال  $\pm 0.3$  درجة من الحافة الرئيسية للمستند. يمكن أن يكتشف إلغاء الميل ميل يصل إلى 45 درجة، كما يمكنه تصحيح زاوية تصل إلى 24 درجة بدقة 200 نقطة في البوصة أو زاوية ميل 10 درجات بدقة 300 نقطة في البوصة. يتوفر هذا الخيار فقط عند تحديد تلقائي.

ملاحظة: للحيلولة دون فقد البيانات، يجب أن يتم وضع جميع زوايا المستند الأربع داخل مسار الصورة.

- **إزالة الألوان النصفية** — يقوم بتحسين الصور التي تحتوي على نص المصفوفة النقطية و/أو الصور ذات الخلفيات المظلمة أو الملونة باستخدام شاشات ذات ألوان نصفية، ثم يتم إزالة التشويش الذي يحدث بواسطة الشاشات ذات الألوان النصفية بفعالية.

- **عكس الصور** — يتيح لك إمكانية تحديد كيفية تخزين نقاط البكسل السوداء في الصورة. بشكل افتراضي، يتم تخزين البكسل الأسود بلون أسود، ويتم تخزين البكسل الأبيض بلون أبيض. قم بتشغيل هذا الخيار إذا كنت تريد تخزين البكسل الأسود بلون أبيض وتخزين البكسل الأبيض بلون أسود. ملاحظة: ربما ترغب في تغيير هذا الخيار إذا كان التطبيق الخاص بك يسيء فهم بيانات الصورة ويخزن صورتك على عكس ما كنت تتوقع.

- **إضافة حد** — يتيح لك إمكانية إضافة قدر معين من الحدود على الحافة اليمنى، أو اليسرى، أو العلوية، أو السفلية للصورة. يتوفر هذا الخيار فقط عند تحديد قوي.

**ملء الثقوب** — يتيح لك إمكانية ملء الثقوب الموجودة حول حواف المستند. أنواع الفجوات التي تتم تعيبتها: أشكال دائرية، ومستطيلة، وغير منتظمة (على سبيل المثال، أشكال ثنائية مثقبة، أو أشكال ممزقة قليلاً قد تحدث عند إزالة المستند من أحد الأغلفة).

## نوع المستند

- **النص:** عندما تحتوي المستندات التي تريد مسحها ضوئياً غالباً على نص.
- **نص مع رسومات:** عندما يحتوي المستند الذي تريد مسحه ضوئياً على خليط من نص، ورسومات تجارية (رسومات بيانية شريطية، مخططات دائرية، إلخ) ورسومات خطية.
- **صور فوتوغرافية:** إذا كانت المستندات التي تريد مسحها ضوئياً تتألف من الصور بصورة عامة.

**Media type** (نوع الوسائط) — تسمح لك بتحديد نوع الورق الذي تقوم بمسحه ضوئياً، وذلك استناداً إلى النسيج/الوزن. الخيارات هي: ورق عادي، وورق سميك، وورق مصقول، ورق سندات، ومجلة.

**JPEG** (مجموعة Joint Photographic Editor) الجودة — إذا اخترت ضغط JPEG، فحدد أحد خيارات الجودة التالية:

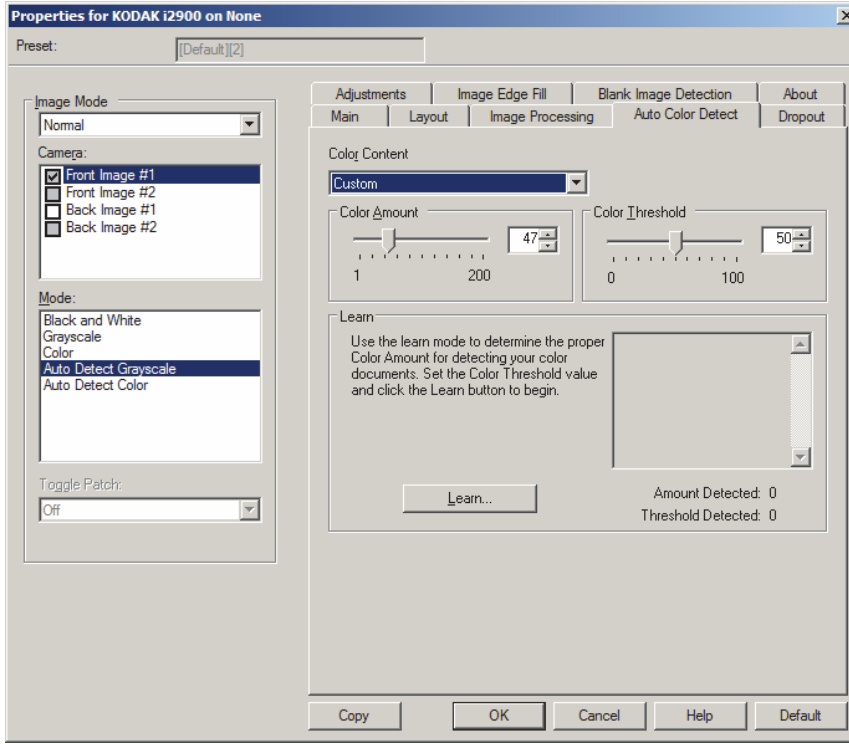
- **مسودة:** الحد الأقصى للضغط الذي ينتج أقل حجم للصورة.
- **جيد:** مقدار جيد للضغط، ولكنه لا يزال ينتج جودة صورة مقبولة.
- **أفضل:** بعض الضغط الذي ينتج جودة صورة لائقة.
- **الأفضل:** الحد الأدنى للضغط الذي ينتج جودة صورة جيدة للغاية.
- **فائق:** أقل مقدار للضغط الذي ينتج أكبر حجم للصورة.

## تصفية التشويش

- **لا شيء**
- **بكسل مفرد:** يؤدي إلى تقليل التشويش العشوائي من خلال تحويل البكسل الأسود المفرد إلى أبيض عندما يكون محاطاً بوحدات بكسل بيضاء أو تحويل البكسل الأبيض المفرد إلى أسود عندما يكون محاطاً بوحدات بكسل سوداء.
- **قاعدة الأغلبية:** تعيين كل بكسل على أساس وحدات البكسل المحيطة به. فيصبح البكسل أبيضاً إذا كانت غالبية وحدات البكسل المحيطة بيضاء، والعكس صحيح.

**تصفية الخطوط** — تتيح لك إمكانية تهيئة الماسحة الضوئية لتصفية الخطوط العرضية من صورك. والمقصود بالخطوط هنا تلك الخطوط التي تظهر على الصورة وليست جزءاً من المستند الأصلي. قد تحدث الخطوط بسبب تعرض المستندات لملوثات (على سبيل المثال، أوساخ، أو أتربة، أو حواف بالية) أو بواسطة عدم اتباع إجراءات التنظيف الموصى به للماسحة الضوئية. اضبط الحد الذي يتم عنده تصفية الخطوط بواسطة تحريك المؤشر المنزلق من -2 إلى 2. القيمة الافتراضية هي 0.

توفر علامة التبيوب التتبع التلقائي للألوان الخيارات التالية. لا يتوفر هذا الخيار إلا عند تحديد التتبع التلقائي لتدرج اللون الرمادي أو التتبع التلقائي للألوان.



#### محتوى الألوان

- **منخفض:** المستندات التي تتطلب فقط قدرًا صغيرًا من اللون لكي يتم حفظها كصور ملونة أو بتدرج الرمادي. يُستخدم لتصوير المستندات التي تحتوي على نص أسود بشكل أساسي مع شعارات صغيرة الحجم، أو تحتوي على مقادير قليلة من النصوص المميزة، أو صور صغيرة ملونة.
- **متوسط:** المستندات التي تتطلب المزيد من الألوان، مقارنة بالخيار "منخفض"، وذلك قبل أن يتم حفظها كصور ملونة أو كصور بتدرج الرمادي.
- **عالي:** المستندات التي تتطلب المزيد من الألوان، مقارنة بالخيار "متوسط"، وذلك قبل أن يتم حفظها كصور ملونة أو كصور بتدرج الرمادي. يُستخدم لتمييز المستندات التي تحتوي على صور ملونة متوسطة إلى كبيرة الحجم من نص أسود عادي. قد تحتاج الصور ذات الألوان المحايدة إلى عمليات ضبط لقيم "عتبة الألوان" أو "مقدار الألوان" لكي يتم تصويرها بطريقة صحيحة.

• **مخصص:** تتيح لك إمكانية ضبط مقدار الألوان و/أو عتبة الألوان يدويًا.

ملاحظة: عند ضبط قيم "التتبع التلقائي للألوان"، يُنصح بأن تبدأ باستخدام الخيار **متوسط** وإجراء المسح الضوئي لمجموعة وظائف نموذجية. في حالة إرجاع عدد كبير جدًا من المستندات كمستندات ملونة/بتدرج الرمادي مقابل مستندات بالأبيض والأسود، فانتقل إلى الخيار **عالي** وأعد تشغيل المهمة. في حالة إرجاع عدد قليل جدًا من المستندات كمستندات ملونة/بتدرج الرمادي مقابل مستندات بالأبيض والأسود، فانتقل إلى الخيار **منخفض** وأعد تشغيل المهمة. إذا لم توفر أي من هذه الخيارات النتيجة المطلوبة، فحدد الخيار **مخصص** لضبط "مقدار الألوان" و/أو "عتبة الألوان" يدويًا.

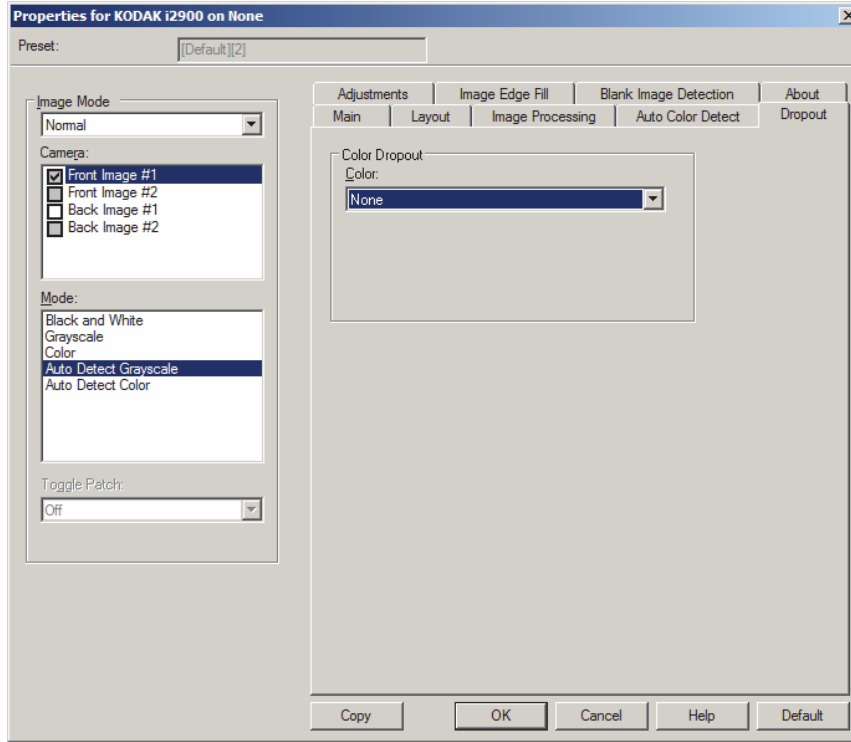
**مقدار الألوان:** مقدار الألوان التي يجب عرضها في أحد المستندات قبل أن يتم حفظها إما كمستندات ملونة، أو مستندات بتدرج الرمادي. بينما تزيد قيمة "مقدار الألوان"، فإن الأمر يحتاج إلى المزيد من نقاط البكسل الملونة. القيم الصالحة من 1 إلى 200.

**عتبة الألوان:** عتبة الألوان أو الكثافة (على سبيل المثال، أزرق باهت مقابل أزرق داكن) التي سيتم تضمين لون محدد عند بلوغها في حساب مقدار الألوان. تشير القيمة الأعلى إلى الحاجة إلى المزيد من لون مكثف. القيم الصالحة من 0 إلى 100.

**التعلم** — يسمح لك باحتساب الإعدادات تبعًا للمستندات التمثيلية الملونة التي تم مسحها ضوئيًا. قبل تحديد **تعرف**، ضع 5 مستندات ممثلة على الأقل في رافع الإدخال. يتم مسح المستندات ضوئيًا ويتم تحليلها لتحديد مقدار الألوان المطلوبة.

ملاحظة: يتم تحديث المؤشرات المنزلة **مقدار الألوان** و**عتبة الألوان** تلقائيًا. إذا كانت هذه القيم لا توفر النتائج المطلوبة مع مجموعة المهمة الخاصة بك، فقد تحتاج إلى تعديل **حد اللون** يدويًا.

توفر علامة التبيوب سحب الألوان الخيار التالي:



يُستخدم سحب الألوان لإزالة خلفية نموذج بحيث يتم تضمين البيانات التي يتم إدخالها فقط في الصورة الإلكترونية (على سبيل المثال، إزالة خطوط النموذج والمربعات). وبالنسبة للأسود والأبيض، فإن هذه الإعدادات تؤثر على إصدار تدرج الرمادي للمستند الذي تقوم الماسحة الضوئية بتحليله للحصول على صورة إلكترونية.

#### فصل الألوان:

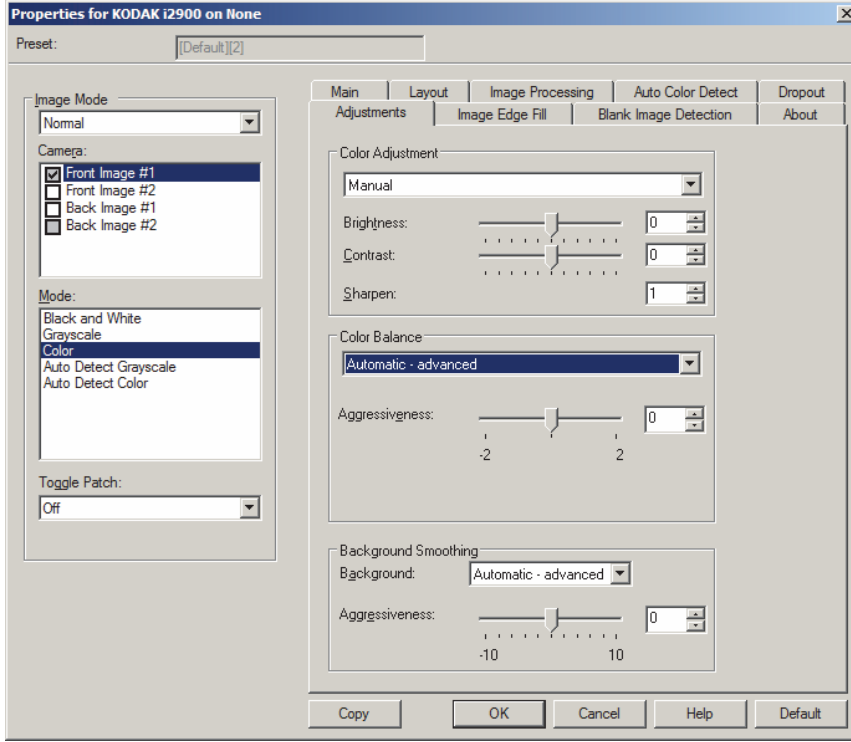
- لا شيء
- متعدد: فصل الألوان بخلاف الظلال الداكنة (مثل الحبر الأسود أو الأزرق الداكن)
- الغالب: فصل اللون الغالب
- أحمر
- أخضر
- أزرق

الشدة: يتيح لك هذا الخيار ضبط المدى الذي يتم عنده فصل الألوان. تتراوح القيم من 10- إلى 10 القيمة الافتراضية هي 0.

يتوفر هذا الخيار فقط عند ضبط اللون على المتعدد أو السائد.



توفر علامة التبويب عمليات الضبط الخيارات التالية:



وفقاً لوضع المسح الضوئي الخاص بك، تتوفر الخيارات التالية:

- وضع الأبيض والأسود: لا تتوفر خيارات.
- وضع تدرج الرمادي: يتوفر خيار صقل الخلفية فقط.
- ألوان: تتوفر جميع خيارات.
- التتبع التلقائي لتدرج الرمادي: تتوفر خيارات ضبط الألوان وصقل الخلفية.
- التتبع التلقائي للألوان: تتوفر جميع خيارات.

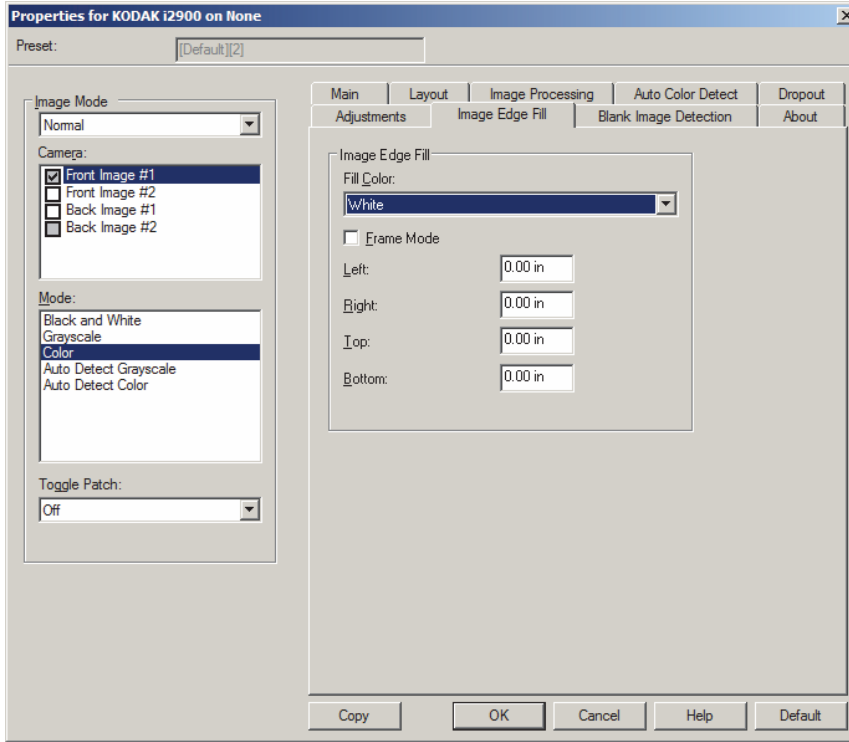
#### ضبط الألوان

- (بلا)
- تلقائي: تضبط كل صورة تلقائياً.
- يدوي: يسمح لك بتعيين قيم معينة سيتم استخدامها لكل الصور:
  - السطوع - يتيح هذا الإعداد تغيير مقدار الأبيض في الصورة التي بالألوان أو بتدرج الرمادي. ويتراوح نطاق القيم من -50 إلى 50.
  - التباين - يتيح هذا الإعداد جعل الصور أكثر حدة أو نعومة. ويتراوح نطاق القيم من -50 إلى 50.
  - زيادة الحدة — يتيح هذا الخيار زيادة تباين الحواف ضمن الصورة. ويتراوح نطاق القيم من 0 إلى 3.

## • (بلا)

- **تلقائي:** تضبط الخلفية البيضاء لكل مستند مقارنة بالأبيض النقي. ويعوض هذا الخيار التباينات التي تحدث بين الأوزان والماركات المختلفة للورق.
- **تلقائي - متقدم:** بالنسبة للمستخدمين المتقدمين الذين يحتاجون إلى ضبط آخر للخيار تلقائي.
- **Aggressiveness (القوة)** - تسمح لك بتعديل مدى الاختلاف. وزيادة هذه القيمة مفيدة مع المستندات الصفراء بسبب الزمن. ويتراوح نطاق القيم من -2 إلى 2.
- **يدوي:** يسمح لك بضبط قيم محددة تستخدم لجميع الصور:
  - الأحمر - يتيح هذا الإعداد تغيير مقدار الأحمر في الصورة التي بالألوان. ويتراوح نطاق القيم من -50 إلى 50.
  - الأخضر - يتيح هذا الإعداد تغيير مقدار الأخضر في الصورة التي بالألوان. ويتراوح نطاق القيم من -50 إلى 50.
  - أزرق- يغير من كمية اللون الأزرق في الصورة الملونة. ويتراوح نطاق القيم من -50 إلى 50.
- **تنعيم الخلفية** — باستخدام هذا الخيار للمستندات أو النماذج ذات لون في الخلفية سيساعد ذلك على إنتاج صور تتضمن لون خلفية موحد زائد.
- **الخلفية:** حدد واحدًا مما يلي:
  - بدون - لا يتم إجراء تنعيم للخلفية.
  - تلقائي - يتيح هذا الخيار صقل ثلاثة ألوان للخلفية.
  - تلقائي - متقدم - للمستخدمين المتقدمين الذين يريدون ضبط الخيار تلقائي أيضًا.
  - **الشدة:** يتيح لك هذا الخيار ضبط مدى تحديد الخلفية (الخلفيات). ويتراوح نطاق القيم من -10 إلى 10.

يتيح هذا الخيار تعبئة حواف الصورة الإلكترونية النهائية بواسطة تغطية المنطقة باللون المحدد. يتم تعبئة حواف الصورة بعد أن يتم تطبيق خيارات معالجة الصورة الأخرى.



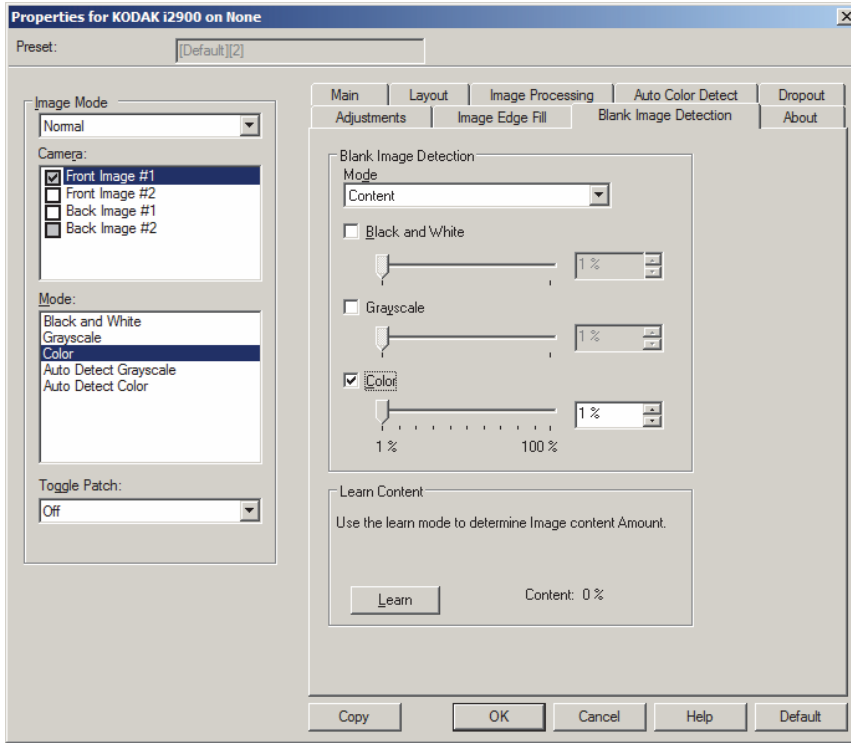
**تعبئة اللون** — يسمح لك بتحديد اللون الخاص بملء الحواف.

- لا شيء
- الأبيض
- الأسود

**وضع الإطار** — يملأ مقدار مساوي للون المحدد من القائمة المنسدلة ملء حافة الصورة على كلا جانبي الصورة أو يمكنك تحديد قيمة في المنطقة (المناطق) العلوي، والأيسر، والأيمن و/أو الأسفل من كل جانب للصورة المسوحة ضوئياً لكي يتم تعبئتها.

ملاحظة: عند استخدام **تعبئة حافة الصورة**, احرص على عدم إدخال قيمة كبيرة جداً لأنها قد تملأ بيانات الصورة التي تريد الاحتفاظ بها.

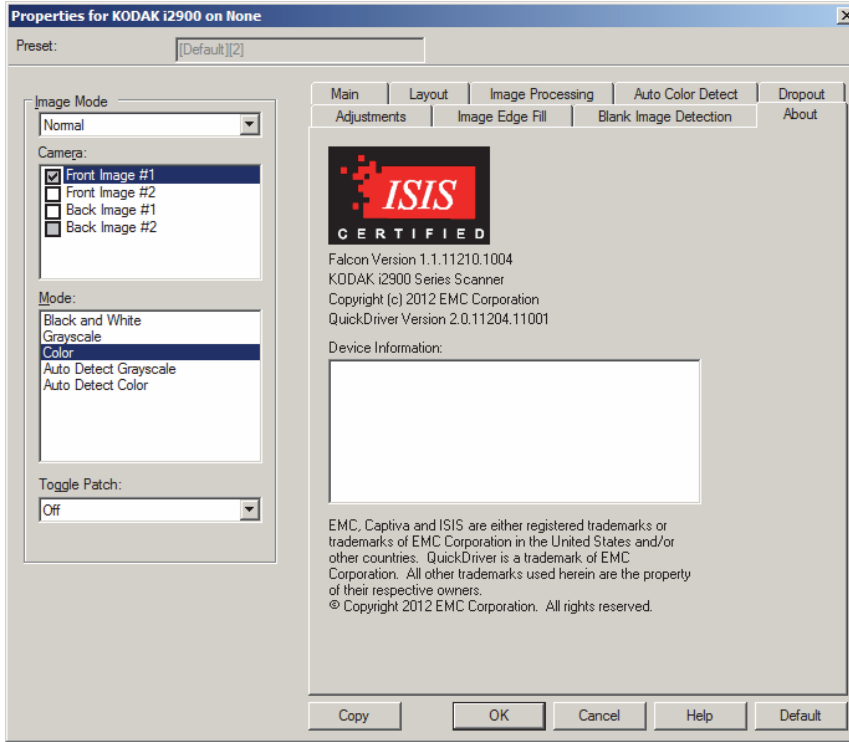
الكشف عن صفحة فارغة يتيح لك إمكانية تهيئة الماسحة الضوئية لعدم إعطاء صور فارغة لتطبيق المسح الضوئي. حدد حجم الصورة (ك ب)، والذي يتم أسفله تحديد الصورة المطلوب أن تكون فارغة. الصور ذات الأحجام الأقل من الرقم الذي حددته لن يتم إنشاؤها. إذا استخدمت هذا الخيار، فيجب عليك تحديد حجم للصورة الفارغة لكل نوع من أنواع الصور (الأبيض والأسود، وتدرج الرمادي، و) الذي تريد حذفه. إذا لم تقم بعمل أي إدخال في هذه الحقول، يتم الحفاظ على جميع الصور.



#### الوضع

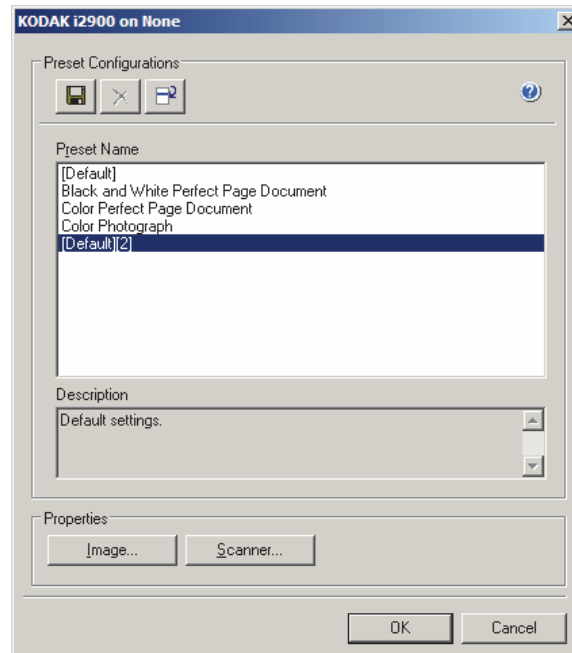
- **إيقاف التشغيل:** يتم إعطاء جميع الصور لتطبيق المسح الضوئي.
- **الحجم:** يتم اعتبار الصور فارغة استنادًا إلى حجم الصورة التي سيتم إعطاؤها لتطبيق المسح الضوئي (على سبيل المثال، بعد تطبيق جميع الإعدادات الأخرى).
- **المحتوى:** سيتم اعتبار الصور فارغة حسب محتوى المستند داخل الصورة. حدد **الأبيض والأسود**، أو **تدرج الرمادي** أو **ملون** لكي تختار الحد الأقصى من المحتوى الذي تعتبر الماسحة الضوئية أنه فارغ. سيتم اعتبار أي صورة تتضمن محتوى أكبر من هذه القيمة غير فارغة، وسيتم تقديمها إلى تطبيق المسح الضوئي. تتراوح القيم بين **0** إلى **100** بالمائة.
- **التعرف على المحتوى** — يتيح للماسحة الضوئية إمكانية تحديد المحتوى استنادًا للمستندات المراد مسحها ضوئيًا. انقر فوق **تعرف** لكي تستخدم هذه الوظيفة.
- **ملاحظة:** لا يمكن تطبيق وضع التعرف على كل من الأوجه الأمامية والخلفية في وقت واحد. يجب عليك تحديد الوجه الذي تريد تهيئته.

تعرض علامة التبويب "نبذة عن" معلومات حول الماسحة الضوئية وبرنامج التشغيل.



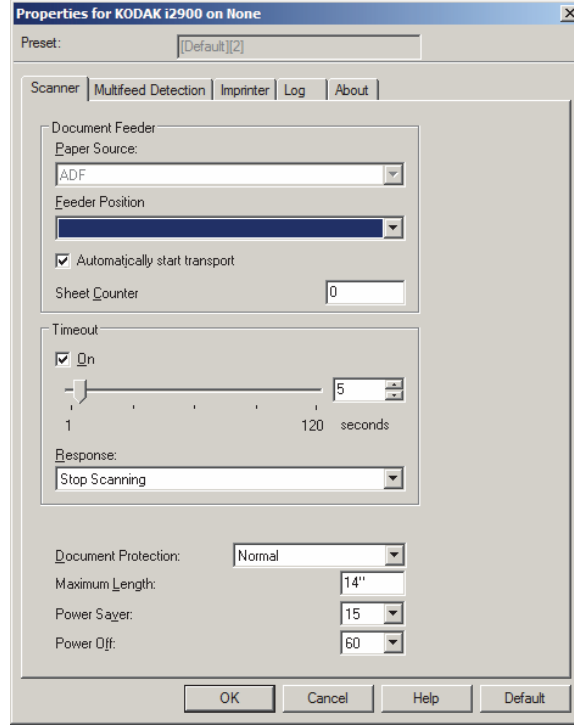
## تهيئة إعدادات الماسحة الضوئية

ل للوصول إلى إعدادات الماسحة الضوئية من برنامج التشغيل ISIS، اذهب إلى أداة "التحقق من المسح الضوئي" كما هو موضح مسبقاً في هذا الدليل وادخل إلى برنامج تشغيل ISIS.



- انقر فوق الماسحة الضوئية لتهيئة الإعدادات المقترنة بالماسحة الضوئية. توفر الأقسام التالية عمليات وصف وإجراءات لتهيئة إعدادات الماسحة الضوئية. راجع القسم بعنوان "تهيئة إعدادات الصور" في هذا الدليل للتعرف على إجراءات تهيئة الصور.

توفر علامة التبيوب الماسحة الضوئية الخيارات التالية:



#### وحدة تغذية المستندات

##### مصدر الورق

- **ADF**: رافع الإدخال في أعلى وضع. يُوصى بهذا الاختيار عند إجراء المسح الضوئي لـ 25 ورقة أو أقل من خلال رافع الإدخال.
- **السطح المستوي**: ستقوم الماسحة الضوئية بالمسح من السطح المستوي.

##### وضع التغذية

- **عادي**: يبحث عن الورق في وحدة تغذية الأوراق أولاً. في حالة عدم وجود مستندات في درج الإدخال، ستقوم الماسحة الضوئية بالمسح الضوئي من السطح المستوي.
- **بدء التشغيل التلقائي لسير النقل** — عند تحديدها، تنتظر الماسحة الضوئية لما يزيد عن 10 ثوان حتى يتم وضع المستندات في رافع الإدخال قبل بدء المسح الضوئي.
- **عداد الورق** — أدخل العدد المطلوب تحديده للورقة التالية التي تدخل الماسحة الضوئية. يتزايد هذا الرقم بشكل تزايد تسلسلي بواسطة الماسحة الضوئية ويتم عرضه في عنوان الصورة.

**المهلة** — يسمح لك بتحديد المدة الزمنية بالثواني التي تنتظرها الماسحة الضوئية بمجرد دخول المستند إلى وحدة التغذية قبل انتهاء المهلة. يمكن أيضاً إيقاف تشغيل هذا الخيار.

**الاستجابة** — تشير إلى الإجراء الذي سيتم اتخاذه عند انتهاء مهلة وحدة التغذية بالمستندات.

• **إيقاف المسح الضوئي:** يتوقف المسح الضوئي ويعود التحكم إلى تطبيق المسح الضوئي (على سبيل المثال، ينهي المهمة).

• **إيقاف المسح الضوئي مؤقتاً:** يتوقف المسح الضوئي ولكن ينتظر تطبيق المسح الضوئي لحين وضع صور جديدة (على سبيل المثال، يوقف وحدة التغذية). يمكن استئناف المسح الضوئي بالضغط على الزر **البدء/الاستئناف** الموجود في الماسحة الضوئية. يمكن أن يتوقف المسح الضوئي بالضغط على الزر **إيقاف/إيقاف مؤقت** الموجود في الماسحة الضوئية أو عبر تطبيق المسح الضوئي.

**حماية المستند** — تسمح لك بتحديد كيفية تحديد الماسح الضوئي لقوة اكتشاف المستندات التي تدخل الماسح الضوئي بطريقة غير صحيحة. ويمكن أن يحدث هذا عندما لا تكون معدة المستندات بطريقة صحيحة لعملية المسح الضوئي (على سبيل المثال مستندات مدبسة أو مستندات ذات ورق مقطع).

• **لا شيء**

• **الحد الأدنى:** حدد هذا الخيار إذا توقف الماسح الضوئي بشكل متكرر على مستندات لا ترغب في أن يكتشفها الماسح الضوئي.

ملاحظة: قد تلتف المستندات بشكل أكبر قبل أن يتم اكتشافها.

• **عادي:** يُعد هذا الخيار الموصى به حيث يوفر توازناً بين الحد الأدنى لتلف المستند وإيقاف الماسح الضوئي دون داع.

• **الحد الأقصى:** حدد هذا الخيار للتعرف على الحد الأدنى من تلف المستندات.

ملاحظة: قد يؤدي هذا إلى إيقاف الماسح الضوئي دون داع.

**أقصى طول** — أدخل قيمة توضح طول أطول مستند في مجموعة المستندات لديك.

ملاحظات:

• تغيير هذه القيمة يؤثر على الحدود القصوى للإعدادات التالية: **المساحة - العرض؛ الارتفاع؛ الطابعة - الأوفست من الحافة الأمامية، التغذية المتعددة - تتبع الطول.**

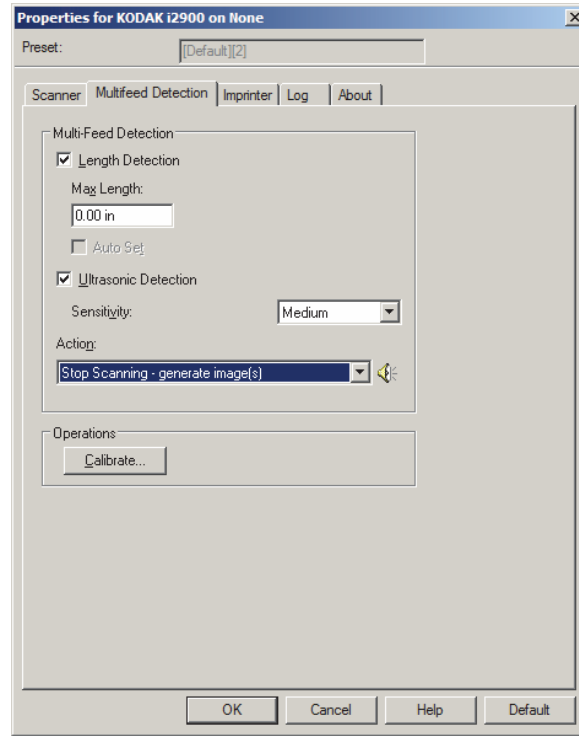
• لا يتم دعم جميع تركيبات الإعدادات في الأطوال الأكبر (على سبيل المثال، الدقة، الألوان، تدرج الرمادي، إلخ). للسماح بمرونة أكثر مع التطبيقات، لن تقوم الماسحة الضوئية بإظهار رسالة خطأ إلى أن ترى عدم دعم لطول مستند.

• يمكن تخفيض معدل إنتاج الماسحة الضوئية للأطوال الأكبر.

**موفر الطاقة** — يتيح لك إمكانية ضبط مقدار الوقت الذي تظل خلاله الماسحة الضوئية (من 0 إلى 240 دقيقة) الذي تظل خلاله الماسحة الضوئية غير نشطة قبل أن تنتقل إلى حالة ساكنة. المدة الافتراضية هي 15 دقيقة.

**إيقاف التشغيل** — يتيح لك إمكانية ضبط مقدار الوقت الذي تظل خلاله الماسحة الضوئية (من 0 إلى 240 دقيقة) الذي تظل خلاله الماسحة الضوئية غير نشطة قبل أن يتم إيقاف التشغيل الماسحة الضوئية.

اكتشاف التغذية المتعددة يساعد في معالجة المستندات بواسطة الكشف عن المستندات التي حدث لها تراكم في وحدة التغذية. يمكن أن تحدث التغذية المتعددة بسبب وجود مستندات مديسة، أو بسبب وجود مواد لاصقة على المستندات، أو بسبب المستندات المشحونة إلكترونستاتيكيًا. توفر علامة التبويب اكتشاف التغذية المتعددة الخيارات التالية:



**اكتشاف الطول** — عند قيامك بتمكين "اكتشاف الطول" يمكنك تحديد أقصى طول للمستند يمكن مسحه ضوئيًا بدون اكتشاف التغذية المتعددة. يتم استخدام اكتشاف الطول عند المسح الضوئي لمستندات من نفس الحجم للتحقق من عدم تراكيها. على سبيل المثال، إذا كانت تقوم بالمسح الضوئي لمستندات مقاس A4 (11 x 8.5 بوصة) في وضع عمودي، فأدخل قيمة من 28.57 سم (11.25 بوصة) في الحقل/أقصى طول. تبلغ أقصى قيمة 35.56 سم (13.99 بوصة).

• **التعيين التلقائي:** يقوم تلقائيًا بتعيين قيمة أقصى طول على 1.27 سم (50. بوصة) أكبر من طول حجم الصفحة المحددة حاليًا.

**اكتشاف الموجات فوق الصوتية** — ضع علامة اختيار أمام هذا الاختيار لضبط اكتشاف التغذية المتعددة.

• **الحساسية** — تتحكم في كيفية تشغيل الماسحة بقوة لتحديد ما إذا تم تغذية أكثر من مستند واحد داخل سير النقل. يتم تشغيل التغذية المتعددة عن طريق اكتشاف فجوات هوائية بين المستندات. مما يسمح باستخدام اكتشاف التغذية المتعددة مع مجموعات المهام التي تتضمن المستندات ذات السماكة المختلفة.

- **منخفض:** أدنى ضبط للقوة، ويعتبر أقل احتمالاً لاكتشاف الملصقات، والجودة الرديئة، والمستندات السمكية أو المتجعدة عند تغذية مستندات عديدة.



- **متوسط:** استخدم حساسية متوسطة إذا كان التطبيق الموجود لديك يتضمن مستندات متعددة السُمك، أو ملصقات ملتصقة بالمستندات. تبعًا لمادة المُلصق، يجب ألا يتم اكتشاف معظم المستندات التي تتضمن ملصقات كمستند تم تغذيته بصورة متعددة.
- **عالي:** الإعداد الأكثر شدة. يعتبر ذلك ضبطًا جيدًا يمكن استخدامه إذا كانت جميع المستندات مشابهة في السُمك لـ 75.2 جم/م<sup>2</sup> (20 رطل) من ورق السندات.

• **الحدث** — حدد أي حدث ترغب الماسحة الضوئية في القيام به عند ملاحظة تغذية متعددة.

- **متابعة المسح الضوئي:** ستواصل الماسحة الضوئية إجراء المسح الضوئي.
- **إيقاف المسح الضوئي:** سيتوقف المسح الضوئي وسيرجع التحكم إلى تطبيق المسح الضوئي (أي سيتم إنهاء المهمة). ويرجى التحقق من أن تنظيف مسار الورق وإعادة تشغيل جلسة المسح الضوئي من تطبيق المسح الضوئي.
- **إيقاف المسح - إنشاء صورة (صور):** يتوقف المسح الضوئي ويعود التحكم لتطبيق المسح الضوئي (تنتهي المهمة). يتم إنشاء صورة (صور) المستند الذي تم تغذيته بشكل متعدد. تأكد أن مسار الورقة تم إخلائه وقم بإعادة تشغيل جلسة المسح الضوئي من تطبيق المسح الضوئي.
- **إيقاف المسح الضوئي مؤقتًا:** يتوقف المسح الضوئي ولكن ينتظر تطبيق المسح الضوئي لحين وضع صور جديدة (على سبيل المثال، يوقف وحدة التغذية). يمكن استئناف المسح الضوئي بالضغط على الزر **البداء/الاستئناف** الموجود في الماسحة الضوئية. يمكن أن يتوقف المسح الضوئي بالضغط على الزر **إيقاف/إيقاف مؤقت** الموجود في الماسحة الضوئية أو عبر تطبيق المسح الضوئي.
- **إيقاف المسح الضوئي بشكل مؤقت - اترك الورق في المسار:** سيتوقف المسح الضوئي على الفور (أي لن تقوم بأي محاولة لإخلاء مسار الورق) ولكن سينتظر تطبيق المسح الضوئي الصور الإضافية (أي يوقف وحدة التغذية). أزل أي مستندات من مسار الورق قبل استئناف عملية المسح الضوئي. يمكن استئناف المسح الضوئي بالضغط على الزر **البداء/الاستئناف** الموجود في الماسحة الضوئية. يمكن أن يتوقف المسح الضوئي بالضغط على الزر **إيقاف/إيقاف مؤقت** الموجود في الماسحة الضوئية أو عبر تطبيق المسح الضوئي.
- **إيقاف المسح الضوئي - اترك الورق في المسار:** يتوقف المسح الضوئي على الفور (على سبيل المثال، لا تحاول إخلاء مسار الورق) وسيعود التحكم إلى تطبيق المسح الضوئي (على سبيل المثال، ينهي المهمة). قم بإخلاء أي مستندات موجودة في مسار الورق قبل إعادة تشغيل جلسة المسح الضوئي من تطبيق المسح الضوئي.

**أيقونة مكبر الصوت** — يؤدي النقر فوق هذه الأيقونة إلى عرض مربع الحوار "فتح" مما يتيح لك إمكانية تحديد النغمة المطلوبة (الملف wav). للتنبيه.

**معايرة** — تعرض نافذة المعايرة بما يسمح لك بالقيام بعملية معايرة **UDDS**.

**ملاحظة:** لا يلزم إجراء معايرة متكررة ولا يُوصى بذلك. قم فقط بإجراء المعايرة عند توجيهك بإجراء ذلك من قبل فني الدعم.

يعمل ملحق الطباعة بأقصى سرعة للماسحة الضوئية. يمكن للطباعة إضافة تاريخ ووقت وعداد تسلسلي للمستندات ورسائل مخصصة.

يمكن تكوين سلسلة الطباعة النصية لتضم معلومات كل من معلومات حرفية (ثابتة) (على سبيل المثال، المعلومات التي تظل هي نفسها لكل مستند، مثل اسم الدفعة أو المشغل) والمعلومات الديناميكية (على سبيل المثال، المعلومات التي قد تتغير لكل صفحة يتم مسحها ضوئيًا، مثل عداد المستندات التسلسلي). يتحكم برنامج التصوير في الحقول الثابتة، وأي معلومات يسمح بإدخالها البرنامج يمكن إرسالها إلى الطباعة.

**الطابع الرقمي: الوضع** — لتمكين هذا الخيار، حدد الجانب الأمامي.

**محاذاة** — حدد المكان الذي تريد أن يتم وضع سلسلة الطباعة به. الخيارات هي: اليسار، الوسط، اليمين.

**تنسيق القالب** — يتم استخدام تنسيق القالب لبناء سلسلة الطباعة النصية. سلسلة الطباعة النصية هي ما يتم طباعته على المستندات أثناء سيرها على سير النقل. يتم طباعة سلسلة الطباعة النصية قبل المسح الضوئي للمستند، لذا، فإنها تعتبر جزءًا من الصورة. يبلغ الحد الأقصى من الحروف لكل سلسلة طباعة نصية 40 حرفًا (بما في ذلك المسافات).

**التاريخ** — إذا كنت تريد إضافة تاريخ إلى سلسلة الطباعة النصية، وحدد أحد التنسيقات التالية:

• **التنسيق:** MMDDYYYY، أو DDMMYYYY، أو YYYYMMDD، أو YYYYDDYY، أو DDD.

• **المحدد:** حدد أحد الفواصل التالية: شرطة مائلة: /.

• **شرطة: -، نقطة: .، مسافة أو بلا.** على سبيل المثال: 08/24/2010، 08-24-2010، أو 08.24.2010، أو 08 24 2010، أو 08242010 (بلا).

**العداد** — إذا كنت تريد إضافة عداد إلى سلسلة الطباعة النصية، يمكنك إدخال أحد الاختيارات التالية:

- **عرض الحقل:** يُستخدم للتحكم في عرض عداد المستند. تتراوح القيم بين 1 إلى 9.
- **تنسيق** — يتيح لك إمكانية تهيئة تنسيق العداد عندما يكون عرض القيمة أقل من عرض الحقل (توضيح الأمثلة عرض أحد الحقول كـ 3 والعداد مضبوط على 4). الخيارات هي:
  - **عرض أرقام الصفر البادئة (افتراضية):** "004"
  - **منع استخدام أرقام الصفر البادئة:** "4"
  - **ضغط أرقام الصفر البادئة:** " 4 "
- **الهامش العلوي** — يتيح لك إمكانية تحديد مسافة من الحافة الأمامية قبل أن تبدأ سلسلة الطباعة النصية. أدخل المقدار المطلوب في مربع النص.
- **ملاحظة:** تتوقف الطباعة تلقائيًا عند 6.3 مم (4/1 بوصة) من الحافة الخلفية للمستند حتى وإن لم تتم طباعة المعلومات بالكامل.

**الوحدات** — حدد البوصة، أو السنتيمتر، أو البكسل.

- **خط** — يمكنك تحديد الاتجاه الذي ترغب في طباعة معلوماتك من خلاله.
- **الأنماط:** أنماط الحروف المتاحة: عادي، وكبير، و عريض.



عريض: 90 درجة

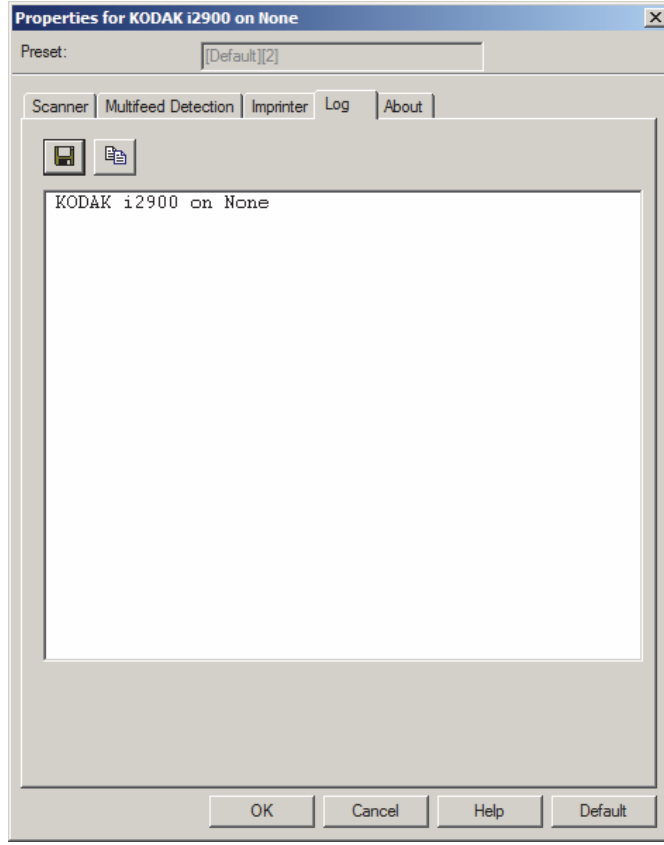


كبير: 90 درجة



عادي: 90 درجة

**الدوران** — يمكنك تحديد الدوران بزاوية 0 أو 90 درجة.



يمكنك عرض سجلات "المشغل" و"المقياس" وحفظ هذه المعلومات في ملف بواسطة النقر فوق الأيقونة "حفظ"، أو نسخ المعلومات إلى الحافظة التي يمكن عندئذٍ لصقها في أحد المستندات.

