



Kodak

i1800 Scanner Serie

Hochauflösender Drucker

Inhalt

Gedruckte Informationen	1
Druckzeichenfolge konfigurieren	3
Ändern der horizontalen Druckposition	5
Ändern der vertikalen Druckposition	7
Nachfolgendes Dokument nicht bedrucken	7
Mehrere nachfolgende Dokumente nicht bedrucken	8
Ausführen eines Drucktests	9
Neue Tintenpatrone einsetzen	10
Lagerung der Tintenpatrone bei Nichtgebrauch	12
Scanner-Wartungsrichtlinien bei Verwendung des hochauflösenden Druckers	14
Auswechseln von Komponenten	14
Tintenauffangschalen auswechseln	14
Automatische Reinigung	16
Pflege der Tintenpatrone	16
Reinigung des Druckkopfes	17
Fehlerbehebung	18

In diesem Handbuch finden Sie Anweisungen zur Verwendung des hochauflösenden Druckers für die *Kodak i1800 Scanner Serie*.

Mit Hilfe des hochauflösenden Druckers können Sie gescannte Dokumente effektiv mit Informationen versehen und Dokumentenverwaltungssysteme nutzen, die Stapelverarbeitung und die Verwendung von Zeitstempeln umfassen. Zudem bietet er eine Druckfunktion, die so programmiert ist, dass die von der Anwendungssoftware definierten alphanumerischen Zeichen unterstützt werden. Alle Druckinformationen werden in einem Datensatz für die Kopfzeile des Dokumentes erfasst. Die Bedienelemente und Funktionen des Druckers stehen über die ISIS-Treiber und die TWAIN-Datenquelle zur Verfügung.

Einige Funktionen des hochauflösenden Druckers sind:

- Druckt bis zu 40 Zeichen pro Seite (nur Vorderseite vor dem Scannen)
- Verbesserte Druckqualität
- Auswahl zwischen roten oder schwarzen Tintenpatronen
- Automatische Reinigung
- Einstellbarer Druckkontrast (über Schriftartauswahl: 50 % normal; 100 % fett)

Gedruckte Informationen

Die Informationen, die vom hochauflösenden Drucker gedruckt werden, werden von der Anwendungssoftware definiert. Es können bis zu 40 Zeichen pro Dokument gedruckt werden. Die gedruckten Informationen können Folgendes einschließen:

- Bildadresse des Dokuments
- Datum
- Uhrzeit
- Laufende Nummer des Dokuments
- Benutzerdefinierter Meldungstext

Es können entweder dieselben Informationen auf Dokumente aller Ebenen oder aber unterschiedliche Informationen auf Dokumente unterschiedlicher Ebene gedruckt werden. Die Ausrichtung bzw. Drehung, das Format und der Stil bzw. die Schriftart können ausgewählt werden.

Ausrichtung/Rotation (Drehung) – Sie können die Ausrichtung der Druckzeichenfolge auswählen. Die Optionen sind **0**, **90**, **180** oder **270** Grad.

Stil/Font (Schriftart) – der Kontrast der Druckzeichenfolge kann angepasst werden. Sie können **Normal** (50 %) oder **Fett/Large (Groß)** (100 %) auswählen.

Format – Wählen Sie entweder Einfach- oder Mehrfachzeichendruck.

- **Single (Einfach):** Drückt Zeichen in einer senkrechten Linie (ein Zeichen pro Zeile).

0123456789012345678901234567890123456789012345678901234567890

01234567890123456789012345678901234567890123456789

0123456789012345678901234567890123456789012345678901234567890

0123456789012345678901234567890123456789

0°-Drehung 90°-Drehung 180°-Drehung 270°-Drehung

- **Multi-character (Mehrfachzeichen):** Drückt einen Block von Zeichen mit Hilfe des Mehrfachzeichendrucks. Nachfolgend finden Sie Beispiele zum Mehrfachzeichenformat.

012345
678901
234567
890123
456789
012345
6789

Dieses Beispiel zeigt 40 Zeichen.
Drehung: 0
Bis zu 40 Zeichen in 6 Zeilen mit 6 Zeichen und 1 Zeile mit 4

012345678901
234567890123
456789012345

Dieses Beispiel zeigt 36 Zeichen.
Drehung: 90
Bis zu 36 Zeichen in 3 Spalten mit 12 Zeichen

012345
678901
234567
890123
456789
012345
6789

Dieses Beispiel zeigt 40 Zeichen.
Drehung: 180
Bis zu 40 Zeichen in 6 Zeilen mit 6 Zeichen und 1 Zeile mit 4

012345678901
234567890123
456789012345

Dieses Beispiel zeigt 36 Zeichen.
Drehung: 270
Bis zu 36 Zeichen in 3 Spalten mit 12 Zeichen

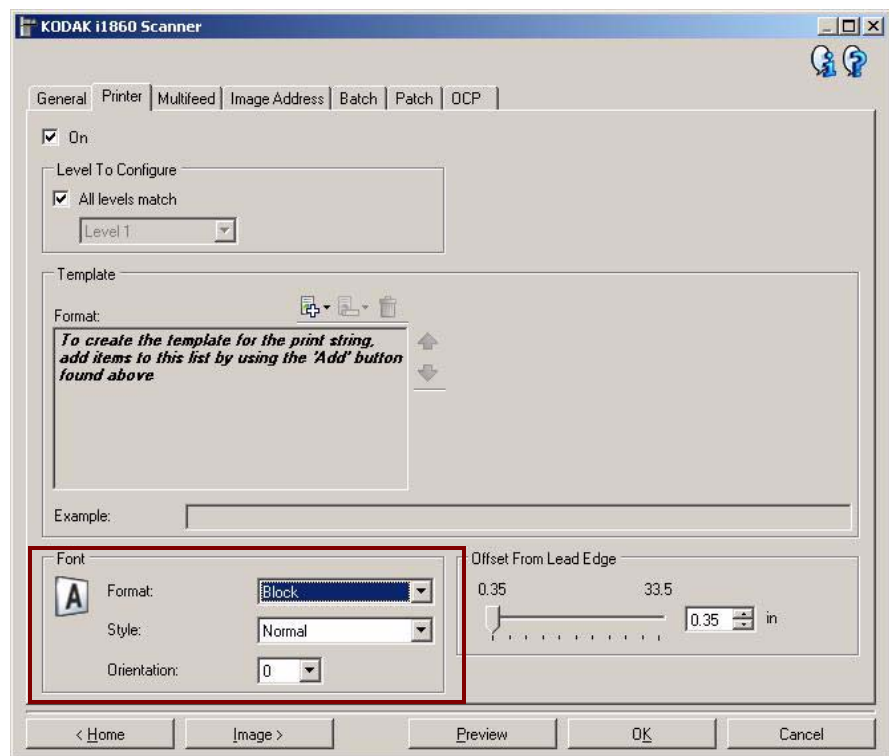
Druckzeichenfolge konfigurieren

Sie können den hochauflösenden Drucker über die TWAIN-Datenquelle oder den ISIS-Treiber konfigurieren. Detaillierte Prozeduren für das Konfigurieren von Druckzeichenfolgen finden Sie im *Handbuch zur Bildverarbeitung für die Kodak i1800 Scanner Serie, A-61580*.

HINWEIS: Wenn Sie den hochauflösenden Drucker in einem Scanner mit aktivierter Bildadressierung und aktiviertem Patch-Leser verwenden, müssen sich alle Patches innerhalb von 6,3 cm ab der Vorderkante befinden.

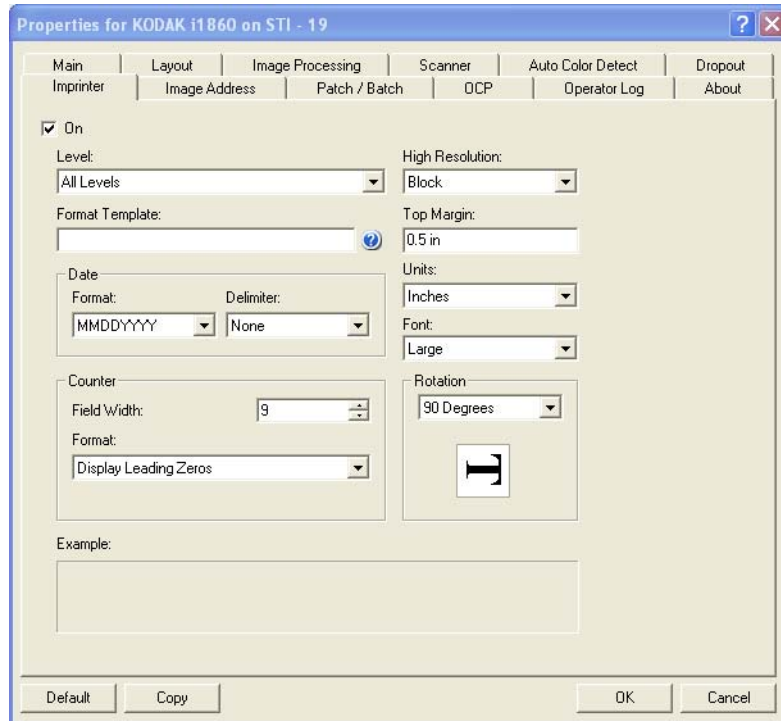
Wenn Sie den hochauflösenden Drucker verwenden, müssen Sie entscheiden, ob Sie den Einfach- oder Mehrfachzeichendruck verwenden möchten.

Falls Ihre Anwendungssoftware die TWAIN-Datenquelle verwendet, definieren Sie auf der Registerkarte „Drucker“ den Einfach- oder Mehrfachzeichendruck.



Format – Wählen Sie entweder das Format **Normal** (Einfachzeichen) oder **Block** (Mehrfachzeichen).

Falls Ihre Anwendungssoftware den ISIS-Treiber verwendet, wählen Sie auf der Registerkarte „Printer“ (Drucker) den Modus **Block** oder **Normal**.



Ändern der horizontalen Druckposition

Die Position der Informationen, die Sie auf ein Dokument drucken möchten, wird durch die Druckposition des hochauflösenden Druckers innerhalb des Scanners und die vordefinierte Druckposition festgelegt.

So ändern Sie die horizontale Druckposition:

1. Nehmen Sie das Ausgabefach heraus.

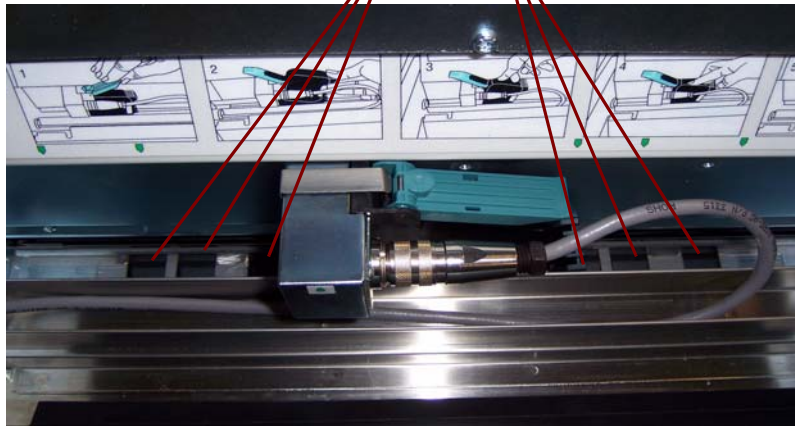


2. Öffnen Sie die Druckerabdeckung.



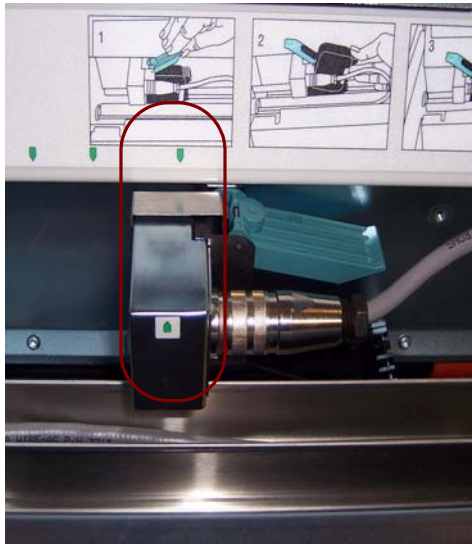
Es gibt sechs horizontale Druckpositionen. Diese Positionen sind auf der Druckschiene zu sehen.

Druckpositionen



3. Verschieben Sie den Drucker entlang der Druckschiene, bis er sich in der gewünschten Position befindet.

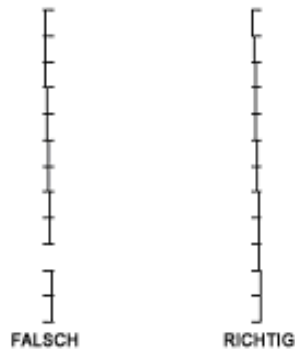
Der Pfeil auf dem Tintenpatronenhalter muss an der gewünschten Druckposition ausgerichtet sein.



4. Schließen Sie abschließend die Druckerabdeckung und bringen Sie das Ausgabefach wieder an.

Ändern der vertikalen Druckposition

Bei dieser Drucktestfunktion wird ein „Leiter“-Muster gedruckt, bei dem jede vertikale Linie von einer der Düsen des Druckkopfs gedruckt wird. Fehlt eine Linie, bedeutet dies, dass die entsprechende Düse nicht funktioniert. Verstopfte Düsen lassen sich oft reinigen, indem man den Druckkopf mit einem Antistatiktuch abtupft.



Nachfolgendes Dokument nicht bedrucken

Wenn Sie ein oder mehrere Dokumente erneut scannen müssen und eine doppelte Druckzeichenfolge auf demselben Dokument vermeiden möchten, verwenden Sie die Option „Nicht drucken“.

Sie können das Bedrucken des nächsten Dokuments unterbinden, indem Sie die Option **Nicht drucken** auf dem Touchscreen des Scanners auswählen. Sie müssen **Nicht drucken** auswählen, bevor Sie Dokumente einlegen, auf die Sie nicht drucken möchten.

HINWEIS: In diesem Beispiel wird davon ausgegangen, dass die Anwendungssoftware die Funktion *Nicht drucken* definiert hat.



Mehrere nachfolgende Dokumente nicht bedrucken

Die Funktion „Drucken deaktivieren“ ermöglicht Ihnen, das Bedrucken aller Dokumente in einem Stapel vorübergehend zu deaktivieren. Dies kann nützlich sein, wenn Sie einen Stapel Dokumente, die bereits bedruckt wurden, erneut scannen müssen.

Die Funktion „Drucken deaktivieren“ ist nur verfügbar, nachdem der Scanner aktiviert wurde (also das Scannen vom Host-PC gestartet wurde). Wenn Sie das Drucken für das erste Dokument im Stapel deaktivieren möchten, muss Ihre Host-Software so eingerichtet sein, dass der Scanvorgang nicht automatisch gestartet wird.

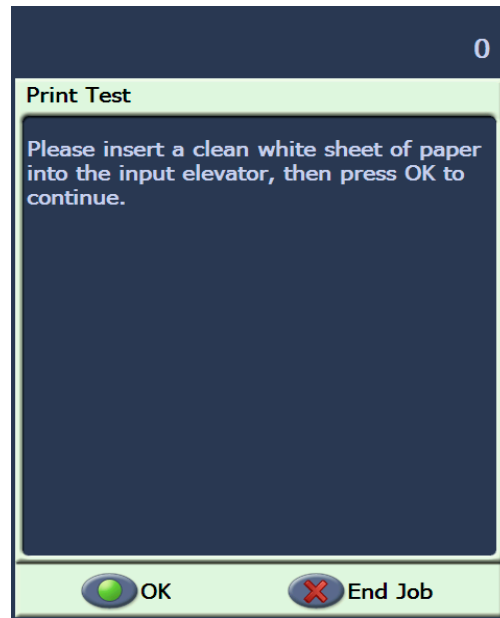
Die Taste **Drucken deaktivieren** ist nur verfügbar, falls das Drucken von der Scananwendung aktiviert wurde. Sobald **Drucken deaktivieren** aktiviert ist, werden keine Dokumente bedruckt, bis eines der folgenden Ereignisse eintritt:

- **Drucken deaktivieren** wird deaktiviert,
- der Scanner wird deaktiviert, da keine weiteren Dokumente mehr zu scannen sind (Auftrag beenden), oder es tritt ein Mehrfacheinzug auf und der Scanner ist so eingerichtet, dass bei einem Papierstau der Scanvorgang angehalten wird.

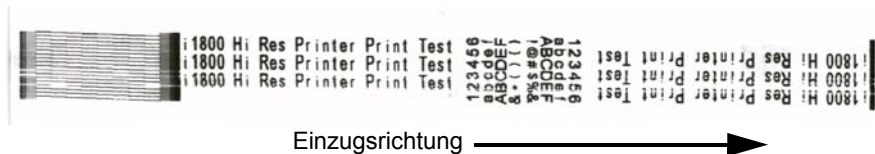
Ausführen eines Drucktests

Durch einen Drucktest kann sichergestellt werden, dass der Druckkopf des hochauflösenden Druckers einwandfrei funktioniert.

1. Drücken Sie auf **Drucktest**. Der Bildschirm „Drucktest“ wird angezeigt.



2. Legen Sie ein oder mehrere leere Blätter in das Einzugsfach ein.
3. Wählen Sie **OK**. An den Dokumenten im Ausgabefach können Sie die Ergebnisse des Drucktests ablesen.



4. Nehmen Sie die Dokumente aus dem Ausgabefach heraus und bewerten Sie das Druckbild des Testmusters.
 - Wenn das Muster vollständig ist, können Sie den gewünschten Vorgang starten.
 - Wenn das Muster nicht lesbar ist:
 - Überprüfen Sie, ob die Tintenpatrone richtig eingesetzt ist. Wiederholen Sie den Drucktest.
 - Falls das Muster immer noch nicht lesbar ist, reinigen Sie den Druckkopf an der Tintenpatrone.
 - Sollte das Muster immer noch nicht lesbar sein, ersetzen Sie die Tintenpatrone.

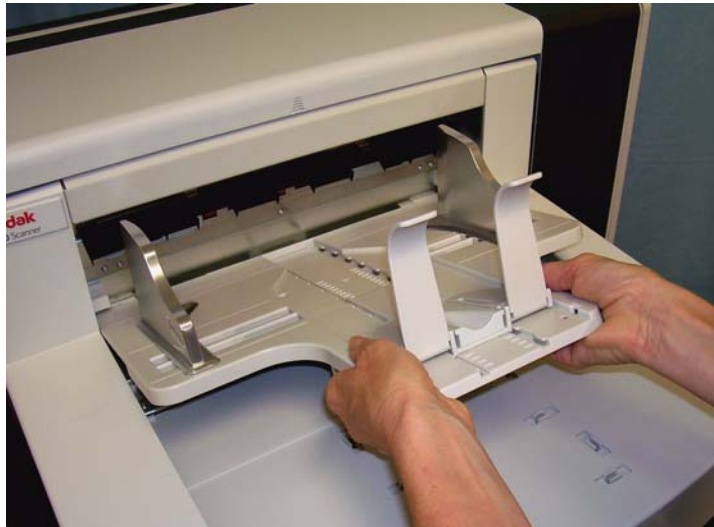
Weitere Informationen hierzu finden Sie im Abschnitt „Fehlerbehebung“ weiter hinten im Handbuch.

Neue Tintenpatrone einsetzen

Die Tintenpatrone muss in folgenden Situationen ausgewechselt werden:

- Die gedruckten Zeichen wirken hell oder ungleichmäßig.
- Im Ausdruck fehlen Zeichen.
- Bei einem Drucktest wird eine ungleichmäßige Zeichenqualität festgestellt.
- Die Druckqualität konnte durch eine Reinigung nicht verbessert werden.

1. Entfernen Sie das Ausgabefach.



2. Öffnen Sie die Druckerabdeckung.



3. Ziehen Sie am blauen Hebel, um die Tintenpatrone zu lösen.



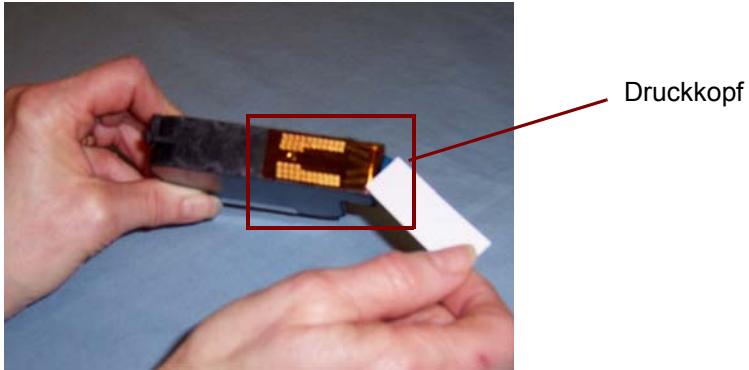
4. Nehmen Sie die Tintenpatrone aus dem Druckerhalter.



WICHTIG: Entsorgen Sie die leere Tintenpatrone unter Einhaltung der geltenden Vorschriften.

5. Öffnen Sie die Verpackung der neuen Tintenpatrone und nehmen Sie die Tintenpatrone heraus.

- Entfernen Sie den Schutzklebestreifen von der Unterseite der Tintenpatrone, damit der Druckkopf frei liegt.



HINWEIS: Das obige Foto dient nur zu Illustrationszwecken. Wenn Sie den Klebestreifen von der Tintenpatrone entfernen, muss der Druckkopf nach unten zeigen.

- Setzen Sie die neue Tintenpatrone in den Druckerhalter ein, bis sie einrastet.
- Schließen Sie die blaue Klappe, damit die Tintenpatrone sicher an ihrem Platz sitzt.
- Schließen Sie die Druckerabdeckung und bringen Sie das Ausgabefach wieder an.
- Starten Sie einen Testdruck.

Lagerung der Tintenpatrone bei Nichtgebrauch

Die Aufbewahrungsstation dient zur Aufbewahrung Ihrer Tintenpatrone, wenn der hochauflösende Drucker nicht benutzt wird. Die ordnungsgemäße Aufbewahrung der Tintenpatrone ist wichtig, um die Lebensdauer der Tintenpatrone zu verlängern und ein Austrocknen zu verhindern.

HINWEIS: Die Aufbewahrungsstation kann zur einfachen Verwendung am Scanner montiert werden.

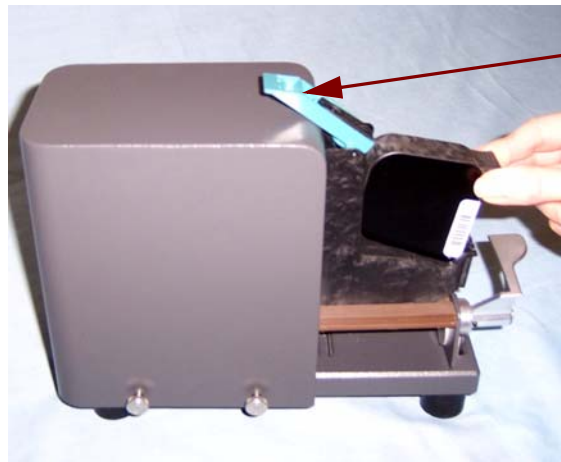


- Nehmen Sie die Tintenpatrone aus dem Scanner heraus. Weitere Informationen zur Vorgehensweise finden Sie im Abschnitt „Neue Tintenpatrone einsetzen“.

2. Drehen Sie den Entriegelungshebel an der Aufbewahrungsstation und ziehen Sie die Halterung heraus.



3. Drücken Sie den blauen Hebel an der Halterung nach oben.
4. Setzen Sie die Tintenpatrone wie gezeigt in die Aufbewahrungsstation ein.



Blauer Hebel

5. Drücken Sie den blauen Hebel an der Halterung nach unten und schieben Sie die Halterung zurück in die Aufbewahrungsstation.
6. Drehen Sie den Entriegelungshebel, bis er einrastet.

Scanner- Wartungsrichtlinien bei Verwendung des hochauflösenden Druckers

Abhängig von den Druckanforderungen kann eine häufigere Reinigung des Scanners erforderlich sein. Außerdem müssen die Tintenauffangschalen regelmäßig ausgetauscht werden.

Im Benutzerhandbuch für die *Kodak i1800* Scanner Serie, A-61555, finden Sie Details zur Reinigung und Wartung des Scanners.

Auswechseln von Komponenten

Die folgenden Ersatzteile können von Ihrem Scanner-Lieferanten erworben werden.

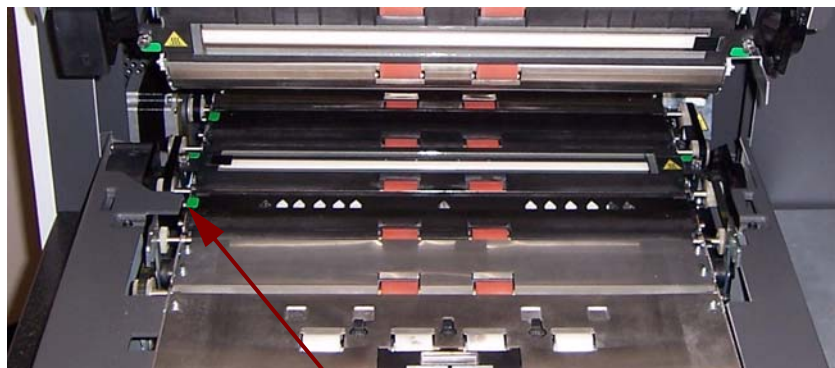
Verbrauchsmaterialien	Kat.-Nr.
Wartungs-Kit für hochauflösende Drucker für die <i>Kodak i1800</i> Scanner Serie	877 6254
Schwarze Tintenpatrone für den hochauflösenden Drucker der <i>Kodak i1800</i> Scanner Serie und <i>Kodak Imagemink</i> Microimager 70	822 1376
Rote Tintenpatrone für den hochauflösenden Drucker der <i>Kodak i1800</i> Scanner Serie und <i>Kodak Imagemink</i> Microimager 70	145 6532

HINWEIS: Sicherheitsdatenblätter (Material Safety Data Sheets, MSDS) für Chemikalien finden Sie auf der Kodak-Website unter www.kodak.co/gomsds. Für den Zugriff auf die Sicherheitsdatenblätter benötigen Sie die Katalognummer des jeweiligen Produkts.

Tintenauffangschalen auswechseln

Die Tintenauffangschalen fangen überschüssige Tinte auf. Wenn sich viel Tinte ansammelt, sollten die Ablegestreifen erneuert werden. Ein Wartungs-Kit ist bei Ihrem Kodak Vertriebspartner erhältlich.

1. Öffnen Sie die Abdeckung.
2. Heben Sie mit Hilfe des grünen Hebels die Ablegestreifen-Abdeckung an und entfernen Sie diese, um auf die Tintenauffangschalen zugreifen zu können.



Entfernen Sie die Ablegestreifen-Abdeckung.

3. Nehmen Sie die verschmutzte Tintenauffangschale heraus. Sie können die Auffangschalen je nach Bedarf einzeln oder komplett auswechseln.



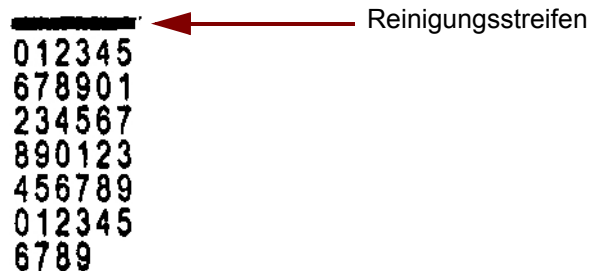
4. Entsorgen Sie die verschmutzten Auffangschalen.
5. Setzen Sie die neue Tintenauffangschale ein.



6. Schließen Sie die Ablegestreifen-Abdeckung.
7. Schließen Sie das Gehäuse.

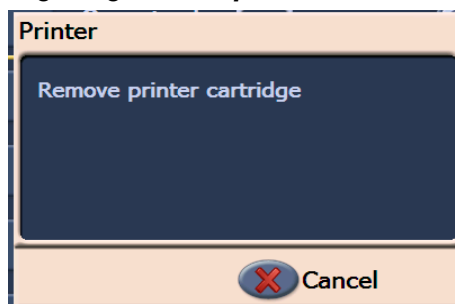
Automatische Reinigung

Um den Tintenfluss zu gewährleisten und die Patronen vor dem Austrocknen zu schützen, reinigt der Scanner automatisch die Tintenpatrone. Die Reinigung ist ein Prozess, bei dem eine kleine Menge Tinte durch den Druckkopf gepresst wird. Diese Tinte wird in den Tintenauffangschalen gesammelt. Wenn Dokumente während der Reinigung durch den Drucker laufen, bekommt jedes Dokument, auf das gedruckt wird, einen Reinigungsstreifen.



Falls Sie nicht regelmäßig drucken, wird die Reinigung in vordefinierten Zeitintervallen durchgeführt. Wenn der Scanner feststellt, dass eine Reinigung erforderlich ist und kein Papier durch den Drucker läuft, leitet er die Tinte zur eingestellten Zeit in die Auffangschale.

Wenn sich keine Dokumente im Drucker befinden, führt der Scanner regelmäßig eine automatische Reinigung drei Minuten lang durch. Nach drei Minuten wird die folgende Nachricht auf dem Touchscreen angezeigt: **Tintenpatrone entfernen.**



- Wenn Sie mit der Arbeit mit dem hochauflösenden Drucker fertig sind, entfernen Sie die Tintenpatronen und setzen Sie sie in die Aufbewahrungsstation ein.

Pflege der Tintenpatrone

Um beste Ergebnisse zu erzielen, befolgen Sie diese Richtlinien für Tintenpatronen:

- Lassen Sie Tintenpatronen versiegelt in der Originalverpackung, bis sie benötigt werden.
- Lagern Sie die Tintenpatronen in aufrechter Position.
- Entfernen Sie den Schutzklebestreifen erst unmittelbar vor dem Einsetzen einer neuen Patrone. Kleben Sie den Klebestreifen nach dem Entfernen nicht wieder auf.
- Lagern Sie die Tintenpatronen bei Raumtemperatur (16 bis 25 °C).
- Vermeiden Sie nach dem Entfernen des Schutzklebestreifens das Berühren der Druckkopfdüse.
- Bewahren Sie die Tintenpatrone in der Aufbewahrungsstation auf, wenn Sie nicht drucken.

Reinigung des Druckkopfes

Der Druckkopf ist der Teil der Tintenpatrone, der die Tinte auf das Dokument aufbringt. Wenn die Richtlinien zur Pflege der Tintenpatrone nicht eingehalten werden, kann die Tinte auf dem Druckkopf antrocknen, was zu einer Verminderung der Druckqualität führen kann.

Durch die Druckkopfreinigung kann die eingetrocknete Tinte entfernt werden und sich die Druckqualität verbessern. Wenn eine Reinigung zu keinem zufrieden stellenden Ergebnis führt, ersetzen Sie die Tintenpatrone.

So reinigen Sie den Druckkopf:

1. Nehmen Sie die Tintenpatrone aus der Halterung heraus.
2. Halten Sie die Tintenpatrone mit dem Druckkopf nach unten.
3. Verwenden Sie einen feuchten Tupfer und tupfen (nicht wischen) Sie den Druckkopf ab. Fahren Sie mit dem Abtupfen des Druckkopfes fort, bis eine kleine Menge Tinte auf den Tupfer übertragen wird. Üben Sie nur wenig Druck aus, da der Düsenbereich verkratzt werden könnte.



HINWEIS: Falls keine Tinte auf den Tupfer übertragen wird, ersetzen Sie die Tintenpatrone.

WICHTIG: *Um zu verhindern, dass Tinte auf Ihre Hände und Kleidung gelangt, verwenden Sie das empfohlene Druckzubehör.*

Fehlerbehebung

In der nachfolgenden Tabelle finden Sie mögliche Lösungen für Fehler, die bei der Verwendung des hochauflösenden Druckers auftreten können.

Problem	Mögliche Lösung
Druckqualität ist schlecht oder uneinheitlich	<p>Prüfen Sie Folgendes:</p> <ul style="list-style-type: none">• Stellen Sie sicher, dass die Tintenpatrone nicht leer ist.• Stellen Sie sicher, dass die Tintenpatrone ordnungsgemäß eingesetzt ist.• Stellen Sie sicher, dass sich die Tintenpatrone in der richtigen Druckposition befindet.• Stellen Sie sicher, dass der Drucker in der Anwendungssoftware aktiviert und die erwartete Druckzeichenfolge angegeben wurde.• Führen Sie einen Drucktest durch, um zu überprüfen, dass alle Düsen ordnungsgemäß funktionieren.• Reinigen Sie den Druckkopf.
Druckprobleme beim Start wegen eines trockenen Druckkopfes	<p>Entfernen Sie die Tintenpatrone aus dem Scanner und tupfen (nicht wischen) Sie den Druckkopf an der Tintenpatrone mit einem feuchten Tupfer ab. Ersetzen Sie die Tintenpatrone und versuchen Sie es erneut.</p>
Kein Ausdruck	<ul style="list-style-type: none">• Prüfen Sie, ob sich die Tintenpatrone sicher in der gewünschten Druckposition im Scanner befindet.• Stellen Sie sicher, dass das Klebeband vom Druckkopf entfernt wurde.
Tintenstreifen auf der Rückseite von gescannten Dokumenten	<ul style="list-style-type: none">• Stellen Sie sicher, dass der Drucker in der Anwendungssoftware aktiviert und die erwartete Druckzeichenkette angegeben wurde.

Kodak

