



Kodak

i2400/i2600/i2800 Tarayıcılar
için A3 Düz Yatak Aksesuarı
A4 Düz Yatak Aksesuarı

Kullanım Kılavuzu

Güvenlik

Kullanıcı Önlemleri

- Tarayıcıyı 5,5 kg (12 lbs.) ağırlığı kaldırabilecek sağlam bir çalışma yüzeyine yerleştirin.
- Tarayıcıyı toza, neme veya buhara maruz kalan bir konuma kurmayın. Aksi halde elektrik çarpması veya yangın meydana gelebilir. Tarayıcıyı yalnızca kuru iç mekanlarda kullanın.
- Elektrik prizinin tarayıcıdan en fazla 1,52 metre (5 ft) mesafede ve kolay erişilebilir olmasını sağlayın.
- Yalnızca tarayıcı ile birlikte verilen güç kablosunu kullanın. Başka bir güç kablosunun kullanılması elektrik çarpmasına neden olabilir ve/veya ürüne zarar verebilir.
- Güç kablosunun duvardaki prize sağlam bir şekilde takıldığından emin olun. Aksi halde elektrik çarpması veya yangın tehlikesi doğabilir.
- Güç kablosunu düğümlemeyin, kesmeyin, kablo üzerinde değişiklik yapmayın veya kabloya zarar vermeyin. Bu, elektrik çarpmasına veya yangına yol açabilir.
- Tarayıcının özel elektrik prizi olmalıdır. Tarayıcı ile birlikte uzatma kablosu veya anahtarlı uzatma kablosu kullanmayın.
- Yalnızca tarayıcı ile birlikte verilen AC adaptörünü kullanın. Tarayıcının AC adaptörünü başka bir ürünle kullanmayın.
- Acil durumlarda fişin kolayca çekilebilmesi için elektrik prizinin çevresinde yeterince boşluk bırakın.
- Tarayıcı aşırı derecede ısınırsa, tuhaf bir koku veya duman çıkarmaya başlarsa veya daha önce duymadığınız sesler çıkarırsa tarayıcıyı kullanmayın. Tarayıcıyı hemen kapayın ve güç kablosunu elektrik prizinden çekin. Kodak Servisine başvurun.
- Tarayıcıyı veya AC adaptörü parçalarına ayırmayın ve değiştirmeyin.
- Tarayıcıyı güç kablosu ve arabirim kablosu takılıken taşımayın. Aksi halde kablo zarar görebilir. Tarayıcıyı taşımadan önce güç kablosunu elektrik prizinden çekin.
- Kodak tarafından önerilen temizleme yordamlarını uygulayın. Hava, sıvı veya sprey gaz ile çalışan temizleyiciler kullanmayın. Bu temizleyiciler toz, kir ve birikintileri tarayıcının içindeki başka noktalara taşır ve bu da tarayıcının düzgün çalışmamasına neden olabilir.

Çevre koruma bilgileri

- *Kodak A4 Düz Yatak Aksesuarı ve Kodak A3 Düz Yatak Aksesuarı*, dünyanın her yerindeki çevre koruma gereksinimlerini karşılayacak şekilde tasarlanmıştır.
- Bakım veya servis sırasında değiştirilen tüketim malzemelerinin atılması ile ilgili kılavuzlar mevcuttur; daha fazla bilgi için yerel mevzuatı takip edin veya yerel Kodak temsilcisine başvurun.
- Bu malzemenin atılma koşulları, çevreyi koruma amacıyla düzenlenmiş olabilir. Atma ya da geri dönüştürme bilgileri için, yerel yetkililerle bağlantı kurun veya ABD'de Electronics Industry Alliance web sitesini ziyaret edin: www.eiae.org.

NOT: Ürün cıva içermektedir, devlet yasalarına, yerel veya federal yasalara göre atın.

- Ürün ambalajı geri dönüştürülebilir.
- Kimyasal ürünlere yönelik Malzeme Güvenlik Veri Sayfaları (MSDS) Kodak web sitesinde bulunabilir: www.kodak.com/go/msds. Web sitesinden MSDS'lere erişirken, Malzeme Güvenlik Veri Sayfası'nı istediğiniz sarf malzemesine ait bir parola veya katalog numarası vermeniz istenecektir.

Avrupa Birliđi



Bu sembol, son kullanıcının bu ürünü elden çıkarmak istediđinde, geliştirme ve geri dönüştürme işlemleri için gerekli tesislere göndermesi gerektiđi anlamına gelmektedir. Bu ürün ile ilgili toplama ve geliştirme programları hakkında daha fazla bilgi için yerel Kodak temsilcinizle bağlantı kurun veya www.kodak.com/go/recycle adresini ziyaret edin.

1907/2006 (REACH) no.lu (EC) Düzenlemesinin 59(1) makalesine göre aday listesinde yer alan maddelerin varlığıyla ilgili bilgi edinmek için lütfen www.kodak.com/go/REACH adresini ziyaret edin.

Akustik emisyon

Maschinenlärminformationsverordnung – 3, GSGV
Der arbeitsplatzbezogene Emissionswert beträgt <70 db(A).

[Makine Gürültü Bilgileri Yönetmeliđi — 3, GSGV
Operatör konumundaki gürültü emisyon değeri <70 dB(A).]

EMC beyanları

Amerika Birleşik Devletleri

Bu aygıt test edilmiştir ve FCC kuralları 15. maddesi uyarınca A Sınıfı dijital cihaz sınırlarına uyumlu olduđu tespit edilmiştir. Söz konusu sınırlar, aygıt ticari ortamda çalıştırıldığında zararlı parazitlere karşı makul koruma sağlayacak şekilde belirlenmiştir. Bu aygıt, radyo frekans enerjisi üretir, kullanır ve yayabilir; talimat kılavuzuna uygun şekilde kurulmadığı ve kullanılmadığı takdirde, radyo iletişimde zararlı parazitlere neden olabilir. Aygıtın ev ortamında kullanılması zararlı parazitlere neden olabilir; bu durumu düzeltmek kullanıcının sorumluluğundadır.

Uyumluluktan sorumlu tarafça açıkça onaylanmamış tüm değışiklik ve tadilatlar kullanıcının cihazı çalıştırma yetkisini geçersiz kılabilir. Ürünle ya da ürünün kurulumunda kullanılacağı belirtilen ek bileşenler veya aksesuarlarla birlikte korumalı arabirim kabloları sağlanmışsa, FCC düzenlemelerine uyumluluk için bunların kullanılması gerekir.

Avrupa Birliđi

UYARI: Bu bir A Sınıfı ürünüdür. Bu aygıt ev ortamında radyo parazetine yol açabilir; bu durumda gerekli önlemleri almak kullanıcının sorumluluğundadır.

Japonya

Bu aygıt, Bilgi Teknolojisi Ekipmanı Gönüllü Denetim Konseyi'nin (VCCI) standartlarına göre A Sınıfı ürünüdür. Ev ortamında kullanılması durumunda, radyo iletişim bozukluğu ortaya çıkabilir. Bu gibi sorunlar meydana gelirse, kullanıcının düzeltici müdahalelerde bulunması gerekebilir.

この装置は、情報処理装置等電波障害自主規制協議会（VCCI）の基準に基づくクラスA情報技術装置です。この装置を家庭環境で使用すると電波障害を引き起こすことがあります。この場合には使用者が適切な対策を講ずるよう要求されることがあります。

Tayvan

UYARI: Bu bir A Sınıfı ürünüdür. Bu aygıt ev ortamında radyo parazetine yol açabilir; bu durumda gerekli önlemleri almak kullanıcının sorumluluğundadır.

警告使用者：

這是甲類的資訊產品，在居住的環境中使用時，可能會造成射頻干擾，在這種情況下，使用者會被要求採取某些適當的對策。

Çin Halk Cumhuriyeti

UYARI: Bu bir A Sınıfı üründür. Bu aygıt ev ortamında radyo parazitine yol açabilir; bu durumda gerekli önlemleri almak kullanıcının sorumluluğundadır.

声明，该产

此为A级产品，在生活环境中心可能会造成无线电干扰。在这种情况下，可能需要用户对其干扰采取切实可行的措施

Korece

Bu aygıt için EMC ticari kullanım onayı alınmıştır. Yanlışlıkla satılması veya satın alınması durumunda aygıtı lütfen ev kullanımı için onaylanmış ürün ile değiştirin.

이 기기는 업무용으로 전자파적합등록을 한 기기이오니 판매자 또는 사용자는 이점을 주의하시기 바라며, 만약 잘못 판매 또는 구입하였을 때에는 가정용으로 교환하시기 바랍니다.

NOT: Bu aksesuar temel tarayıcıya bağlandığında, sistem A Sınıfıdır.

Kodak A4/A3 Düz Yatak Aksesuarını Kullanma

Kodak A4 Düz Yatak Aksesuarı ve Kodak A3 Düz Yatak Aksesuarı, Kodak Tarayıcınıza üstün kalitede belge tarama yeteneği sağlar. Tarayıcı modelleri şunlardır: i2400, i2600 ve i2800.

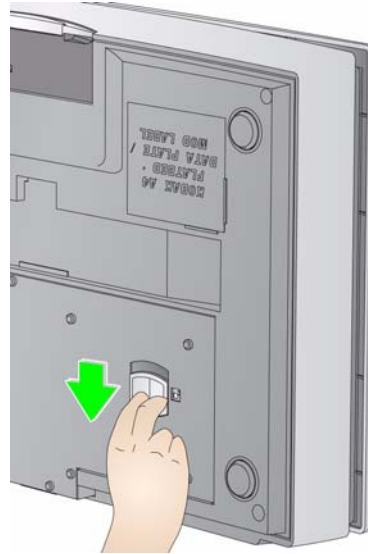
Özellikler

Genel Özellikler	A3 Düz Yatak	A4 Düz Yatak
Yükseklik	15,9 cm (6,26 inç)	8,7 cm (3,38 inç)
Genişlik	43,8 cm (17,24 inç)	28,6 cm (11,25 inç)
Uzunluk	71,1 cm (28 inç)	47,6 cm (18,75 inç)
Ağırlık	10.8 kg (24 lb.)	3,7 kg (8,05 lb.)
Optik Çözünürlük	600 dpi	1200 dpi
Desteklediği en büyük belge boyutu	A3 / 297 x 420 mm (11,69 x 16,54 inç) veya tabloid boyut (11 x 17 inç)	A4 / 210 x 297 mm (8,27 x 11,69 inç) veya letter boyut (8,5 x 11 inç)

Düz yatağın kilidini açma

Kodak A4 veya A3 Düz Yatak Aksesuarı teslim edildiğinde, düz yatak *Kilitli* konumdadır. Düz yatağı takmadan önce kilidini açın. Kilitleme/Kilit açma kolu tarayıcının altındadır.

1. Kilitleme/Kilit açma kolunu bulmak için tarayıcıyı çevirin.
2. Kilit kolunu *Açık* konuma getirin.

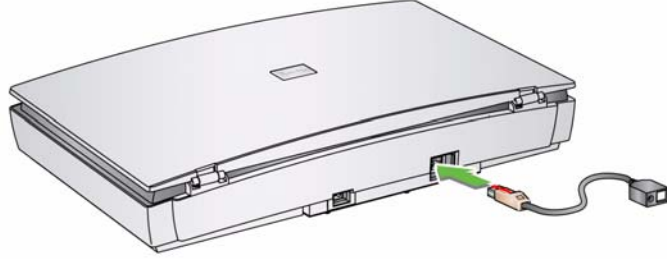


NOT: Başka bir yere gönderilmedikçe düz yatak aksesuarını kilitlemek gerekmez.

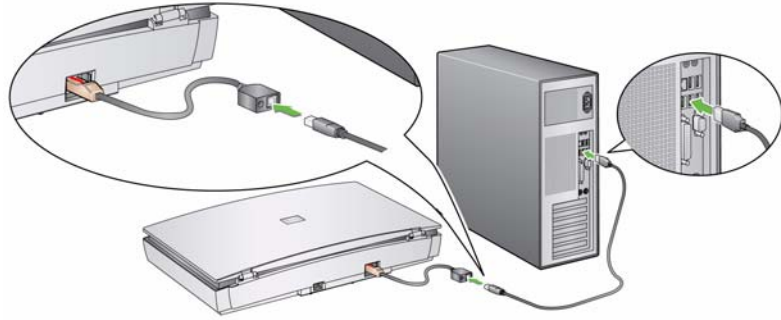
Düz yatağı takma

Başlamadan önce, *Kodak i2400/i2600/i2800* Tarayıcınızın takılmış olduğundan emin olun.

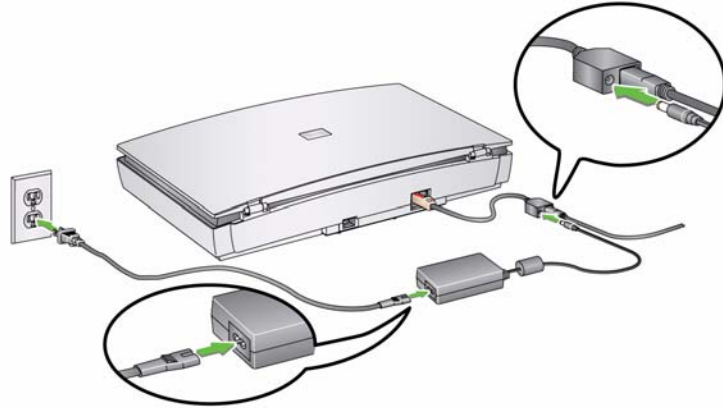
1. USB/güç adaptörünü *Kodak A4* veya *A3 Düz Yatak Aksesuarına* bağlayın.



2. USB kablosunu, USB/güç adaptöründeki USB bağlantı noktasına yerleştirin ve ardından USB konektörünün diğer ucunu ana bilgisayardaki (yüksek hızlı USB 2.0 uyumlu olmalıdır) uygun bir USB bağlantı noktasına takın.



3. Güç kaynağını USB/güç adaptörüne bağlayın.
4. AC güç kablosunu güç kaynağına bağlayın ve ardından AC güç kablosunu elektrik prizine takın.



5. Düz yatak üzerindeki yeşil LED ışığı yandıığında ve sabitlendiğinde düz yatak kullanıma hazırdır.
6. i2400/i2600/i2800 tarayıcıyı açmadan önce, düz yatak üzerindeki yeşil LED ışığının **açık** olduğundan emin olun. Yeşil LED ışığı açılmadan ve düz yatakta sabit duruma gelmeden **önce** tarayıcının gücü açılmışsa, tarayıcınızda güç dönüşümü yapmanız gerekecektir.

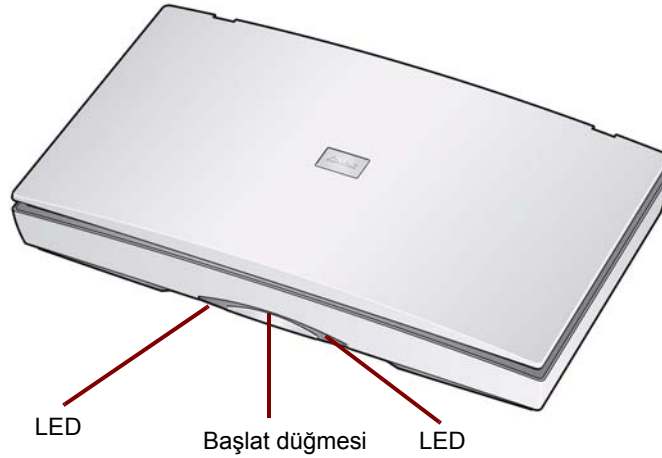
NOT: USB/güç adaptörünü çıkarmanız gerekirse, kırmızı kayışın üzerine bastırın ve bulunduğu konumdan serbest bırakın.

LED'ler ve Başlat düğmesi

Bir belgeyi tarayıcı üzerindeki Başlat düğmesini kullanarak veya ana bilgisayardan tarayabilirsiniz. Düz yatak üzerindeki Başlat düğmesine bastığınızda, tarayıcı üzerindeki Başlat düğmesine basıldığında olduğu gibi, işlev penceresinde görüntülenen sayı ile ilgili seçilen uygulama başlatılır.

Düz yatağı kullanarak çeşitli özel belgeler tarıyorsanız, taramaya başlamak için düz yataktaki Başlat düğmesini kullanmak daha kolay olabilir.

NOT: Başlat düğmesine her bastığınızda **tek bir** resim dosyası elde edersiniz.



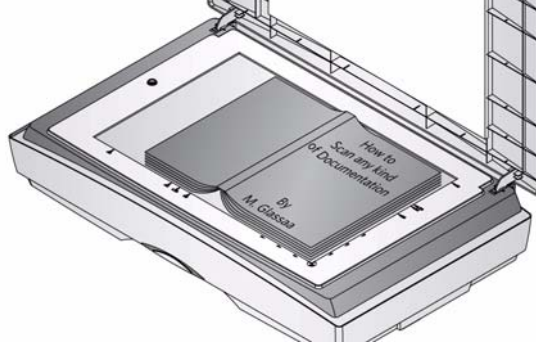
Gösterge LED ışıkları — tarayıcı durumunu belirtecek şekilde yanar veya yanıp söner.

- **Sabit yeşil:** düz yatak taramaya hazır.
- **Sabit kırmızı:** bir hata olduğunu belirtir.
- **Yanıp sönen yeşil:** bekliyor/Energy Star modu; tarıyor/meşgul.
- **Yanıp sönen kırmızı:** düz yatak arızası.

Düz yatağı kullanma

Otomatik belge besleyiciyi kullanarak taranamayan belgeleri taramak için düz yatağı kullanın.

1. Düz yatak kapağını açın.
2. Belgeyi cam panele **üzü aşağı bakacak şekilde** yerleştirin.
3. Belgeyi okla hizalayarak köşeye yerleştirin.



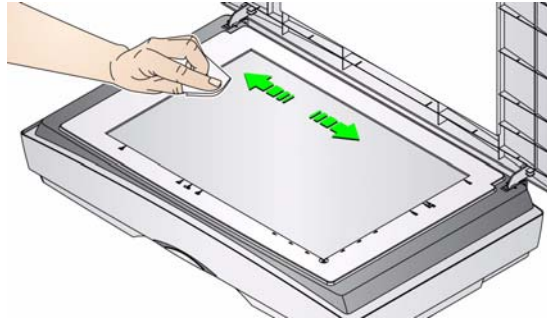
4. Düz yatak kapağını kapatın.
5. Taramayı başlatın. Belgeyi, tarayıcı, düz yatak veya ana bilgisayardaki Başlat düğmesini kullanarak tarayabilirsiniz.

Düz yatağı temizleme

Düz yatağın cam paneli resminizin kalitesini azaltabilecek parmak izlerini ve tozu toplayabilir. Cam panelin temizliğinde *Kodak* Tarayıcılar için Staticide (KAT No. 896 5519) veya *Kodak* Tarayıcılar için Brillianize Detailer (KAT No. 826 6488) temizlik bezlerini kullanın.

ÖNEMLİ: *Staticide* bezlerde gözlerde tahrişe ve ciltte kurumaya neden olabilecek izopropanol maddesi vardır. Bakım prosedürlerini yerine getirdikten sonra ellerinizi su ve sabunla yıkayın. Daha fazla bilgi için Malzeme Güvenlik Veri Sayfaları'na (MSDS) başvurun.

1. Düz yatak kapağını açın.
2. Cam paneli Brillianize Detailer bez (Adım 1) veya Staticide bez kullanarak temizleyin.



3. Cam paneli Brillianize Detailer bez (Adım 2) kullanarak kurulayın veya neredeyse kuru olan Staticide bez ile camdaki izleri giderin.
4. Düz yatak kapağını kapatın.

Aksesuarlar

Kodak Siyah Arka Plan Aksesuarı (KAT No. 863 6870) Kodak A4 Düz Yatak Aksesuarı ile kullanıma uygundur. Bu aksesuar iki taraflı belgeleri tararken taşmaları ortadan kaldırır. Temelde beyaz olan belgeleri tarıyorsanız ve resimleriniz üzerinde belirgin bir siyah kenarlık olmasını istiyorsanız bu aksesuarı kullanabilirsiniz.

Kodak

Eastman Kodak Company
343 State Street
Rochester, NY 14650 ABD
© Kodak, 2011. Tüm hakları saklıdır.
TM: Kodak