



Kodak

Skannery serii i5000

Podręcznik konfiguracji skanowania
do aplikacji TWAIN

Korzystanie ze sterownika TWAIN Datasource

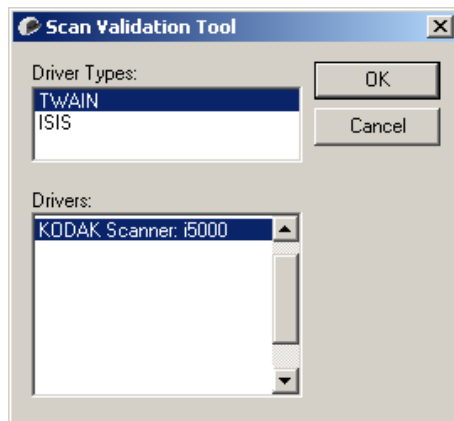
Uruchamianie programu Scan Validation Tool	2
Okno dialogowe programu Scan Validation Tool	2
Korzystanie ze sterownika TWAIN Datasource	4
Jak zacząć?	4
Zmianie i tworzenie skrótów do ustawień.....	5
Główne okno programu Kodak Scanner	7
Okno Ustawienia obrazu	11
Obszar podglądu	12
Karta Ogólne	14
Karta Rozmiar.....	16
Karta Korekty: tryb czarno-biały	19
Karta Korekty: kolor lub skala szarości.....	21
Karta Ulepszenia	23
Zaawansowana konfiguracja obrazu	28
Karta Zaawansowane.....	28
Karta Ustawienia zawartości	31
Tworzenie obrazów kolorowych i w skali szarości lub czarno-białych na podstawie zawartości dokumentów	33
Tworzenie wielu obrazów dla każdej strony dokumentu	35
Tworzenie różnych ustawień dla każdej strony dokumentu	37
Okno Ustawienia urządzenia	39
Karta Urządzenie — Ogólne.....	40
Karta Urządzenie — Drukarka.....	44
Karta Urządzenie — Układanie	48
Konfiguracje zalecane przy używaniu opcji układania.....	50
Karta Urządzenie — Pobranie wielu arkuszy	53
Karta Urządzenie — Kod.....	57
Okno Diagnostyka.....	58
Karta Diagnostyka — Ogólne	59
Karta Diagnostyka — Usuwanie błędów	60
Karta Diagnostyka — Dzienniki.....	61

W tym podręczniku przedstawiono procedury korzystania ze sterownika TWAIN Datasource oraz opisy funkcji. Te same funkcje powinny być dostępne w interfejsie użytkownika aplikacji używanej do skanowania (tj. oprogramowania *Kodak Capture Pro Software*).

W niniejszym podręczniku opisano domyślny interfejs sterownika TWAIN Datasource. Interfejs użytkownika sterownika TWAIN Datasource może zostać zmieniony w celu dostosowania do potrzeb używanej aplikacji. Jeśli dostawca aplikacji dostosował interfejs sterownika, może on różnić się od domyślnych konfiguracji ekranu opisanych w tym podręczniku.

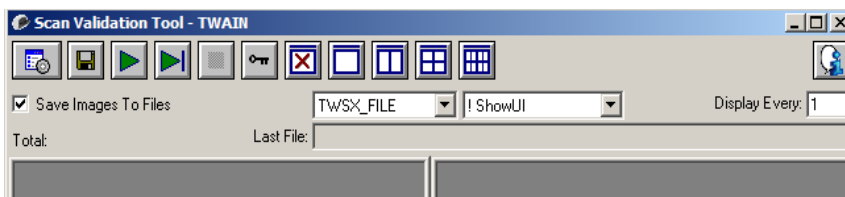
Uruchamianie programu Scan Validation Tool

1. Wybierz kolejno opcje: **Start>Programy>Kodak>Document Imaging>Scan Validation Tool**.



2. W polu Typ sterownika wybierz **TWAIN** i określ sterownik **KODAK Scanner i5000**.

Zostanie wyświetlone okno dialogowe programu Scan Validation Tool.



3. Aby wyświetlić panele podglądu obrazu, naciśnij jeden z przycisków trybu wyświetlania obrazu.



Okno dialogowe programu Scan Validation Tool

Scan Validation Tool (SVT) to aplikacja diagnostyczna dostarczana przez firmę Kodak. Interfejs użytkownika programu SVT zapewnia dostęp do wszystkich funkcji skanera i pozwala łatwo sprawdzić, czy urządzenie działa prawidłowo. Program Scan Validation Tool umożliwia sprawdzenie funkcjonalności skanera przy użyciu sterownika TWAIN Datasource.



Przyciski na pasku narzędzi



Konfiguracja — wyświetla interfejs użytkownika wybranego sterownika.



Miejsce docelowe — pozwala wybrać katalog, w którym będą zapisywane zeskanowane obrazy, oraz ich nazwy plików. Ta opcja jest dostępna tylko wtedy, gdy jest zaznaczona opcja **Zapisz obrazy w plikach**.



Rozpocznij skanowanie — skanuje dokumenty w podnośniku wejściowym.



Skanuj jedną stronę — skanuje tylko jedną stronę.



Zatrzymaj skanowanie — kończy sesję skanowania.



Klucz licencji — wyświetla okno Klucz licencji.



Tryb niewyświetlania obrazów — zamyka okno Przeglądarka obrazów, w wyniku czego nie są wyświetlane żadne obrazy.



Tryb wyświetlania jednego obrazu — powoduje wyświetlenie jednego obrazu.



Tryb wyświetlania dwóch obrazów — powoduje jednoczesne wyświetlenie dwóch obrazów.



Tryb wyświetlania czterech obrazów — powoduje jednoczesne wyświetlenie czterech obrazów.



Tryb wyświetlania ośmiu obrazów — powoduje jednoczesne wyświetlenie ośmiu obrazów.



Informacje — wyświetla wersję programu Scan Validation Tool.



Wybór trybu transferu — *tylko sterownik TWAIN*. Dla zaawansowanych użytkowników. Umożliwia wybór metody **Pamięć** lub **Transfer plików** podczas korzystania z programu Scan Validation Tool.



Pokaż selektor interfejsu użytkownika — zaawansowana opcja używana przez serwis firmy Kodak.

Wyświetl każdy — wprowadź częstotliwość wyświetlania próbek obrazów podczas skanowania. Aby na przykład zobaczyć każdy obraz, wprowadź wartość 1. Aby zobaczyć co dziesiąty obraz, wprowadź wartość 10.

Suma — wyświetla całkowitą liczbę obrazów skanowanych w bieżącej sesji programu Validation Scan Tool.

- Aby uzyskać dostęp do sterownika TWAIN Datasource (lub sterownika ISIS), kliknij dwukrotnie ikonę **Konfiguracja** w oknie dialogowym Scan Validation Tool, aby uzyskać dostęp do głównego okna programu *Kodak Scanner*.

Ostatni plik — wyświetla pełną ścieżkę i nazwę pliku ostatniego zapisanego obrazu.

Korzystanie ze sterownika TWAIN Datasource

Skanery *Kodak* z serii i5000 mogą generować wiele rodzajów obrazów elektronicznych. Obrazy te można uzyskać przy użyciu dostarczanego przez firmę *Kodak* sterownika TWAIN Datasource stosowanego w połączeniu z posiadaną aplikacją do skanowania. Sterownik TWAIN Datasource jest częścią systemu przechwytywania, który łączy skaner z aplikacją do skanowania.

Podczas korzystania ze sterownika TWAIN Datasource w głównym oknie programu *Kodak Scanner* będzie wyświetlana lista Skrótów do ustawień. Każdy ze skrótów odwołuje się do grupy określonych parametrów obrazu i ustawień urządzenia. Gotowe skróty opisują najczęściej używane formaty obrazów elektronicznych, odpowiednie dla większości skanowanych dokumentów. Jeśli okaże się, że żaden z proponowanych zestawów ustawień nie odpowiada potrzebom w zakresie skanowania, można utworzyć własny skrót do ustawień. Można na przykład utworzyć skrót o nazwie „Faktury” i wybierać go podczas skanowania faktur. Więcej informacji można znaleźć w sekcjach „Tworzenie nowego skrótu do ustawień” i „Zmiana ustawień obrazu” w dalszej części tego rozdziału.

Jak zacząć?

Skanowanie powinno być czynnością jak najprostszą. Aby rozpocząć skanowanie, wybierz opcję *Skrót do ustawień* w głównym oknie programu *Kodak Scanner*, a następnie kliknij opcję **OK/Skanuj**.

Niektóre skróty do ustawień są wstępnie zdefiniowane w skanerze. W większości przypadków ustawienia te spełnią wszystkie oczekiwania użytkowników. Gdy zachodzi potrzeba użycia innych ustawień, należy utworzyć własny skrót do ustawień. Skrót zostanie dodany do listy skrótów i będzie można z niego korzystać przy kolejnych skanowaniach.

Większość potrzebnych opcji jest dostępna w tych dwóch oknach:

- Ustawienia **obrazu**: kliknięcie przycisku **Ustawienia** w głównym oknie programu *Kodak Scanner* powoduje wyświetlenie okna Ustawienia obrazu. Można tu określić parametry przetwarzania obrazu pogrupowane na kartach: Ogólne, Rozmiar, Korekty i Ulepszenia. Oprócz tego można uzyskać dostęp do okna Ustawienia urządzenia, klikając przycisk **Urządzenie**, lub do okna Ustawienia zaawansowane, klikając ikonę **Zaawansowana konfiguracja obrazu**.
- Ustawienia **urządzenia**: przycisk **Urządzenie** znajduje się w oknie Ustawienia obrazu. Wybranie przycisku **Urządzenie** zapewnia dostęp do kart Ogólne i Pobranie wielu arkuszy oraz do karty Drukarka, jeśli jest zainstalowana ulepszona drukarka. Z okna Ustawienia urządzenia można również przejść do okna Diagnostyka.

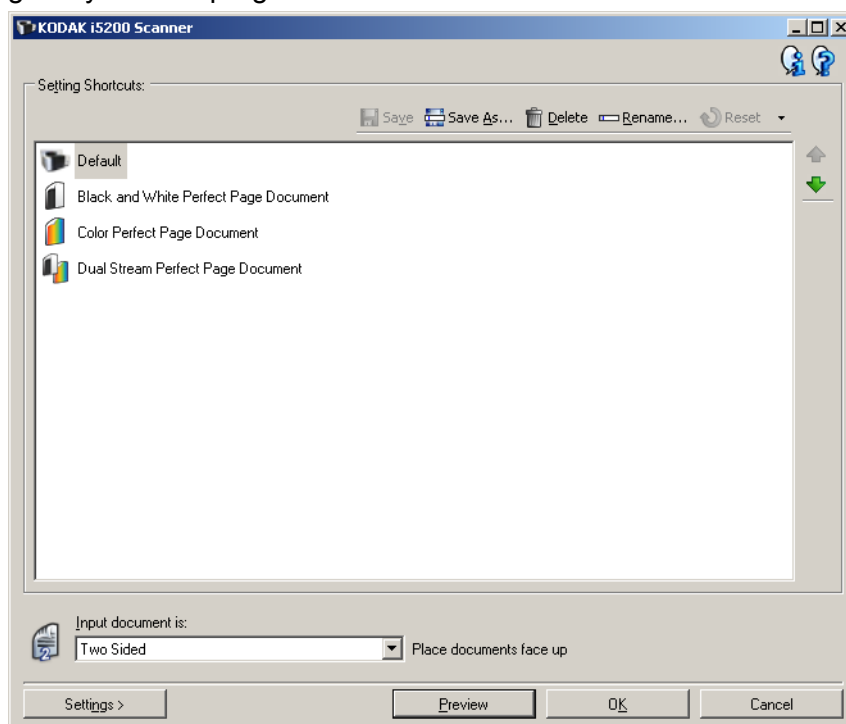
Poniżej opisano tworzenie własnego skrótu do ustawień. Pełny opis funkcji i opcji dostępnych w oknie programu *Kodak Scanner* i na kartach znajduje się w sekcji „Główne okno programu *Kodak Scanner*”.

UWAGA: W pewnych sytuacjach aplikacje mogą zmieniać niektóre wartości określone w skrótach do ustawień. Jeśli tak się stanie, wybrany skrót będzie wyświetlany w głównym oknie programu *Kodak Scanner* kursywą, a obok niego będzie umieszczona etykieta <Zmieniono>. Jest to normalne zachowanie aplikacji, która nie obsługuje skrótów do ustawień i najpierw pobiera preferowane, indywidualne ustawienia do skanera, a następnie zapewnia dostęp do sterownika TWAIN Datasource.

Po kliknięciu przycisku **OK** w celu rozpoczęcia skanowania zostanie wyświetlone pytanie o chęć zapisania zmienionych ustawień. Jeśli używasz aplikacji nieobsługującej skrótów do ustawień, wybierz odpowiedź **Nie** i kontynuuj skanowanie.

Zmianianie i tworzenie skrótów do ustawień

W głównym oknie programu *Kodak Scanner*:

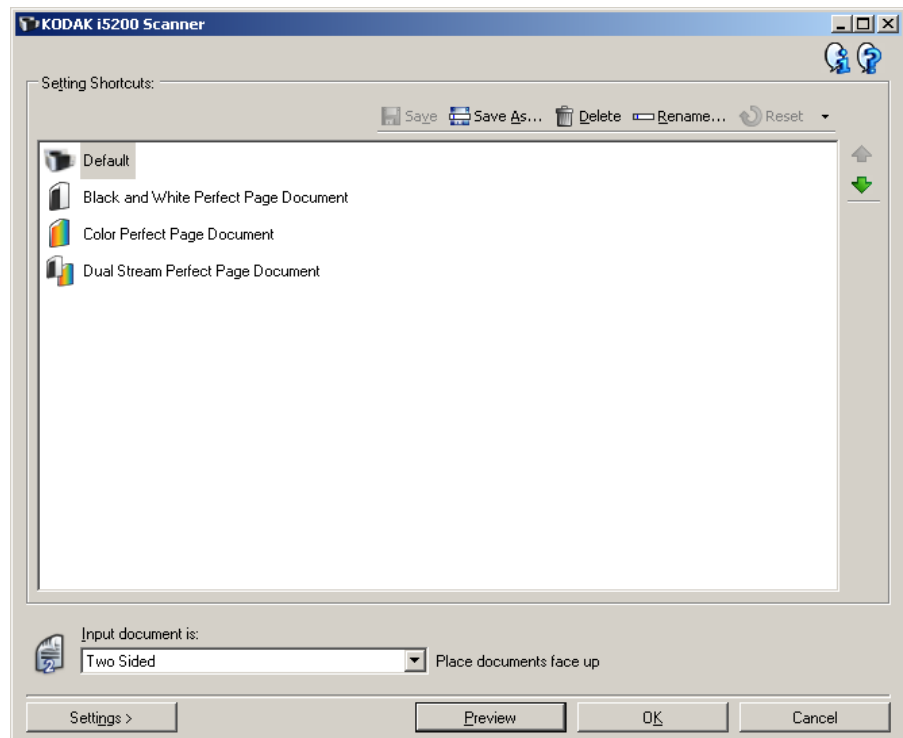


1. Wybierz skrót do ustawień z listy Skrótów do ustawień. Zaleca się wybranie skrótów do ustawień najlepiej opisującego żądany obraz wyjściowy.
2. Określ, czy chcesz przechwycić obraz elektroniczny z przodu, z tyłu, czy z obu stron dokumentu, a następnie wybierz opcję z listy rozwijanej *Dokument wejściowy jest*.
3. W głównym oknie programu Scanner wybierz opcję **Ustawienia**. Zostanie wyświetlona karta Ogólne okna Ustawienia obrazu.

4. Wybierz odpowiednie ustawienia na karcie Ogólne.
UWAGA: W razie potrzeby przejrzyj ustawienia na pozostałych kartach i wprowadź ewentualne zmiany.
5. Umieść jeden reprezentatywny dokument w podnośniku skanera.
6. Wybierz opcję **Podgląd**, aby sprawdzić obraz wynikowy.
UWAGA: Jeśli nie jest on zadowalający, możesz wybrać inny spośród gotowych skrótów Skrót do ustawień lub wprowadzić dodatkowe zmiany na pozostałych kartach w oknie Ustawienia obrazu.
7. Wybierz żądane ustawienie urządzenia, wybierając opcję **Urządzenie** w oknie Ustawienia obrazu w celu otwarcia okna Ustawienia urządzenia.
8. Przejrzyj wszystkie karty i wybierz odpowiednie opcje lub działania, jakie ma wykonać skaner.
9. Aby wrócić do głównego okna programu Scanner, wybierz opcję **Ekran główny**.
10. Wybierz opcję **Zapisz jako**, aby wyświetlić okno Zapisz jako, lub kliknij opcję **Zapisz**, aby zapisać skrót do ustawień pod obecną nazwą.
11. Wpisz nową, czytelną dla Ciebie nazwę skrótu, a następnie wybierz opcję **Zapisz**.

Główne okno programu *Kodak Scanner*

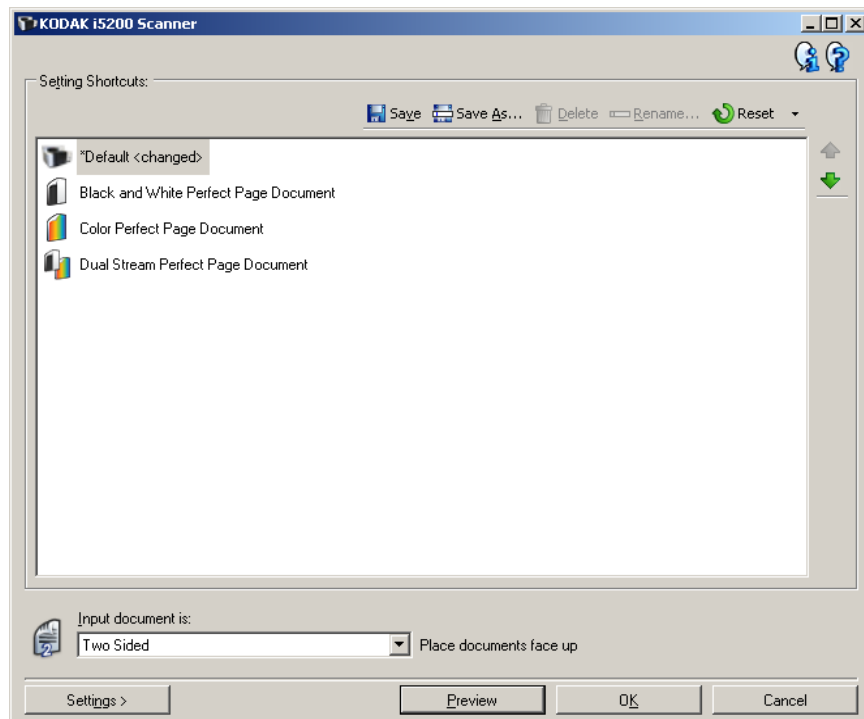
Główne okno programu *Kodak Scanner* to podstawowe okno interfejsu użytkownika. Aby rozpocząć skanowanie, wystarczy wybrać skrót do ustawień, a następnie wybrać opcję **OK/Skanuj**.



Skróty do ustawień — umożliwia wyświetlenie listy aktualnie skonfigurowanych skrótów do ustawień. Standardowo są dostępne następujące skróty:

- **Domyślne** — domyślne ustawienia skanera
- **Czarno-biały dokument Perfect Page**
- **Kolorowy dokument Perfect Page**
- **Dokument dwustrumieniowy Perfect Page**

UWAGA: Jeśli skrót do ustawień został zmieniony, a zmiany nie zostały jeszcze zapisane, obok skrótu będzie wyświetlana etykieta <Zmieniono>, a nazwa skrótu będzie wyświetlana kursywą (np., *Domyślny <Zmieniono>).










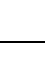


Dokument wejściowy jest — umożliwia wybór strony dokumentu, po której znajdują się informacje, których obraz elektroniczny ma być uzyskany.

- **Dwustronny**: skanowanie przedniej i tylnej strony dokumentu.
- **Jednostronny — przód**: skanowanie tylko przedniej strony dokumentu.
- **Jednostronny — tył**: skanowanie tylko tylnej strony dokumentu.

UWAGA: Dokumenty należy umieszczać w podnośniku wejściowym stroną zadrukowaną do dołu.

Ikony

	Zapisz — powoduje zapisanie dowolnych zmian wybranego skrótów do ustawień.
	Zapisz jako — powoduje wyświetlenie okna Zapisywanie jako pozwalającego na zapisanie bieżących ustawień jako nowych skrótów do ustawień.
	Usuń — powoduje usunięcie wybranego skrótów do ustawień; zostanie wyświetlony monit z prośbą o potwierdzenie. Opcja ta jest dostępna tylko w przypadku skrótów utworzonych przez użytkownika.
	Zmień nazwę — umożliwi zmianę nazwy wybranego skrótów do ustawień. Opcja ta jest dostępna tylko w przypadku skrótów utworzonych przez użytkownika.
	Resetuj — umożliwi cofnięcie wszelkich niezapisanych zmian wprowadzonych w wybranym skrótów do ustawień. Nazwa zmienionego skrótów jest wyświetlana kursywą z umieszczoną obok etykietą <Zmieniono>.
	Przywróć — powoduje wyświetlenie okna Przywracanie, w którym można cofnąć wszystkie zmiany wprowadzone do skrótów dostarczonych ze skanerem. Ta opcja jest dostępna tylko wtedy, gdy zmieniono lub usunięto co najmniej jeden skrót dostarczony ze skanerem.
	Importuj — importuje zestaw skrótów do ustawień, które zastępują wszystkie istniejące skrótów. Po wybraniu tej opcji użytkownik zostanie wyświetlony monit o potwierdzenie. Następnie zostanie wyświetlone okno systemu operacyjnego Otwieranie pliku, w którym będzie można wybrać zestaw skrótów do zaimportowania.
	Eksportuj — eksportuje wszystkie istniejące skrótów do zestawu skrótów. Po wybraniu tej opcji jest wyświetlane okno systemu operacyjnego Zapisywanie pliku umożliwiające wybranie nazwy folderu i pliku dla zestawu skrótów.
	Przenieś w górę — przenosi wybrany skrót na liście Skróty do ustawień o jedno miejsce w górę. Po przeniesieniu danego skrótów ustawień pozostanie on w tym miejscu, dopóki nie zostanie ponownie przeniesiony przez użytkownika.
	Przenieś w dół — przenosi wybrany skrót na liście Skróty do ustawień o jedno miejsce w dół.

UWAGI:

- Opcje **Usuń**, **Zmień nazwę**, **Przywróć**, **Importuj** i **Eksportuj** nie są dostępne, jeśli wybrany skrót do ustawień jest zmieniany, tzn. jego nazwa jest wyświetlana kursywą, a obok niej znajduje się etykieta <Zmieniono>.
- Po przeniesieniu danego skrótów ustawień pozostanie on w tym miejscu, dopóki nie zostanie ponownie przeniesiony przez użytkownika.
- Aby przenieść skrótów do ustawień na inny komputer: wybierz opcję **Eksportuj** na komputerze, na którym znajdują się skrótów do przeniesienia, a następnie wybierz opcję **Importuj** na drugim komputerze.
- Aby dodać skrót do ustawień do istniejącego zestawu skrótów:

1. Wybierz opcję **Importuj**, aby wczytać zestaw skrótów.
2. Utwórz nowy skrót do ustawień.
3. Zastąp zestaw skrótów, wybierając opcję **Eksportuj** i zapisując zestaw pod taką samą nazwą.

Ustawienia — powoduje wyświetlenie okna Ustawienia obrazu, w którym można wprowadzić zmiany do wybranego skrótu do ustawień. Z poziomu tego okna można również uzyskać dostęp do okien Ustawienia urządzenia i Diagnostyka.

Podgląd — inicjuje skanowanie, a następnie wyświetla okno Ustawienia obrazu ze skanowanym obrazem umieszczonym w obszarze podglądu. Wyświetlany obraz jest wersją próbną zeskanowaną zgodnie z bieżącymi ustawieniami skrótu.

OK/Skanuj — po wybraniu tej opcji zostanie wyświetlony monit o zapisanie wszelkich niezapisanych wcześniej zmian.

UWAGA: Jeśli zostanie wybrany przycisk **OK**, wszelkie niezapisane zmiany będą nadal stosowane podczas bieżącej sesji skanowania.

Anuluj — powoduje zamknięcie głównego okna programu *Kodak Scanner* bez zapisywania jakichkolwiek zmian.

Ikony informacyjne



Informacje: wyświetla wersję skanera i informacje o prawach autorskich.



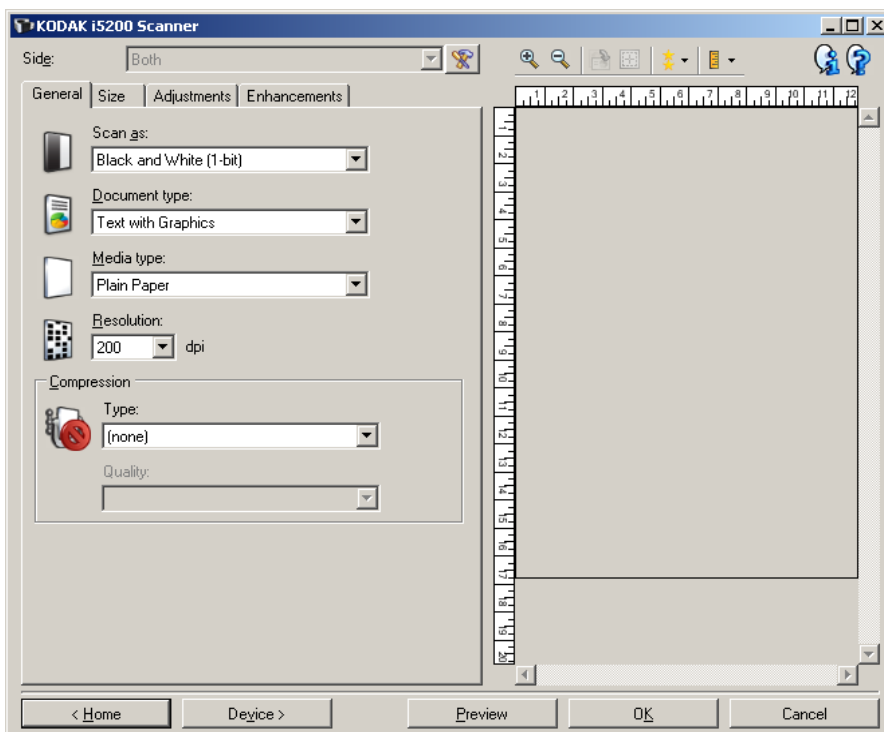
Pomoc: umożliwia wyświetlenie informacji pomocniczych na temat widocznego aktualnie okna programu.

Ustawienia obrazu

W tym oknie można skonfigurować opcje przetwarzania obrazu, korzystając z dostępnych kart. Wartości występujące w oknie Ustawienia obrazu są zapisywane w wybranym skrótce Skrót do ustawień. Domyślnie w oknie Ustawienia obrazu znajdują się następujące karty: Ogólne, Rozmiar, Korekty — kolor/skala szarości i czarno-białe — oraz Ulepszenia.

W tej sekcji opisano domyślny interfejs TWAIN w postaci wyświetlanej w programie Scan Validation Tool. Używana aplikacja hosta może wprowadzić do interfejsu takie modyfikacje, jak niewyświetlanie niektórych kart lub ograniczenie przedstawionych na nich opcji.

Strona — pozwala wybrać stronę i obraz do skonfigurowania (np. Przód, Tył, Obie strony: kolorowe (24 bity) itd.). Wszystkie ustawienia obrazu zostaną zastosowane do wybranego obrazu.



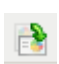


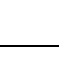


UWAGA: Opcja *Strona* jest dostępna tylko wtedy, gdy na karcie Zaawansowane wybrano ustawienia zaawansowane.



Zaawansowana konfiguracja obrazu: umożliwia wyświetlenie karty Zaawansowane.

Przyciski na pasku narzędzi

	Powiększ: umożliwia powiększenie obrazu wyświetlanego aktualnie w obszarze podglądu.
	Pomniejsz: umożliwia pomniejszenie obrazu wyświetlanego aktualnie w obszarze podglądu.
	Obróć kontur: umożliwia obrócenie konturu o 90 stopni. UWAGA: opcja ta jest dostępna tylko, jeśli obrócony kontur nie wykracza poza maksymalną szerokość skanera.
	Wyśrodkuj kontur: ustawia współrzędną X punktu wyjściowego konturu w taki sposób, aby kontur był wyśrodkowany względem maksymalnej szerokości skanera.
	Jakość podglądu: umożliwia wybranie jakości skanowanego obrazu. <ul style="list-style-type: none"> • Normalna: zadowalająca jakość obrazu przy niższej rozdzielczości. • Wysoka: najdokładniejsze odwzorowanie rzeczywistego obrazu. Obraz wyświetlany w obszarze podglądu bardzo dobrze odzwierciedla ostateczny wygląd obrazu. UWAGA: Zależnie od zawartości dokumentu wyświetlenie prawdziwego wyglądu obrazu może wymagać powiększenia.
	Jednostki: Umożliwia wybranie dla skanera jednostek miary. Dotyczy to obszaru podglądu i wszystkich opcji związanych z rozmiarami. Opcja Jednostki ma następujące ustawienia: Cale, Centymetry i Piksele.

Obszar podglądu

W obszarze podglądu jest wyświetlana wersja próbna obrazu zgodna z bieżącymi ustawieniami skrótu. Obraz jest wyświetlany w tym obszarze po wykonaniu skanowania podglądowego.

Kontur — jeśli na karcie Rozmiar zostanie wybrana opcja **Dokument: wybierz ręcznie** lub **Obraz: część dokumentu**, w obszarze podglądu będą również wyświetlane wybrane opcje konturu. Jeśli kontur nie zgadza się z obrazem podglądu, można użyć myszy w celu dostosowania rozmiaru i położenia konturu. W miarę przesuwania kursora myszy wzdłuż konturu, kursor będzie się zmieniał, wskazując na możliwość dostosowania konturu przez naciśnięcie i przytrzymanie lewego przycisku myszy.

- **Przenieś:** umieść kursor myszy w obrębie konturu, aby dostosować jego położenie.
- **Narożnik:** umieść kursor myszy nad jedną z grafik narożnika, aby dostosować dwie strony jednocześnie.



- **Bok:** umieść kursor myszy nad jedną z grafik boku, aby dostosować ten bok.



- **Obróć:** umieść kursor myszy nad grafiką obracania, aby dostosować ustawienie kąta konturu.



Ekran główny — umożliwia powrót do głównego okna programu *Kodak Scanner*.

Urządzenie — powoduje wyświetlenie okna Ustawienia urządzenia.

Podgląd — powoduje zainicjowanie skanowania i umieszczenie obrazu w obszarze podglądu. Wyświetlany obraz jest wersją próbną zeskanowaną zgodnie z bieżącymi ustawieniami skrótu.

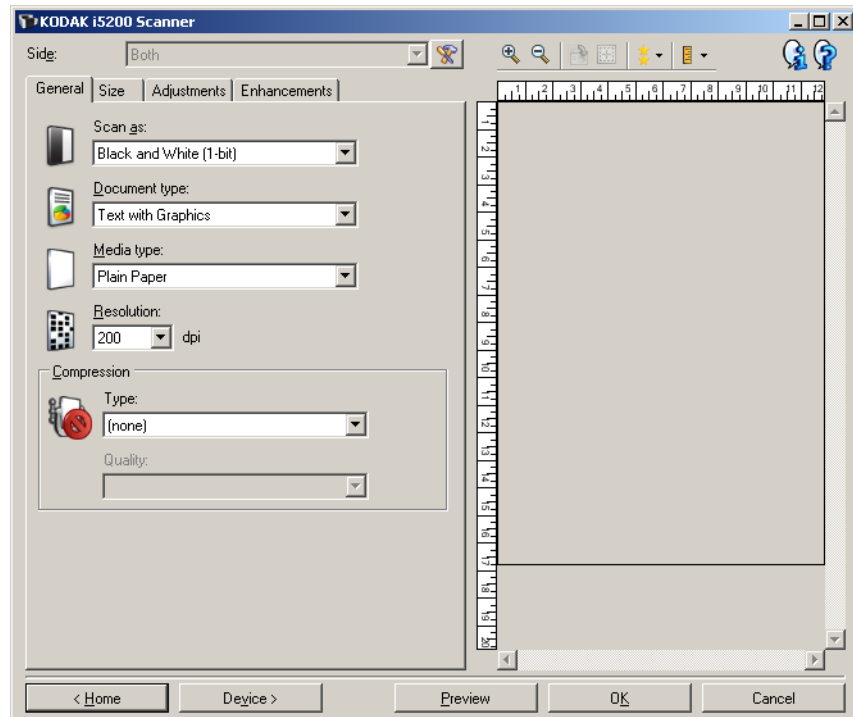
OK/Skanuj — po wybraniu tej opcji zostanie wyświetlony monit o zapisanie wszelkich niezapisanych wcześniej zmian.

UWAGA: Jeśli zostanie wybrany przycisk **OK**, wszelkie niezapisane zmiany będą nadal stosowane podczas bieżącej sesji skanowania.

Anuluj — powoduje zamknięcie głównego okna programu *Kodak Scanner* bez zapisywania jakichkolwiek zmian.

Karta Ogólne

Karta Ogólne zawiera najczęściej używane opcje obrazu. W większości przypadków nie ma potrzeby modyfikowania opcji występujących na innych kartach.



Skanuj jako — umożliwia wybór formatu obrazu elektronicznego.

- **Kolor (24 bity):** utworzenie kolorowej wersji dokumentu.
- **Skala szarości (8 bitów):** utworzenie wersji dokumentu w odcieniach szarości.
- **Czarno-biały (1 bit):** utworzenie czarno-białej wersji dokumentu.

UWAGA: Opcja Skanuj jako jest dostępna tylko wtedy, gdy na karcie Zaawansowane wybrano opcję **Obrazów na stronie: jeden**.

Typ dokumentu — umożliwia wybór typu zawartości dokumentów.

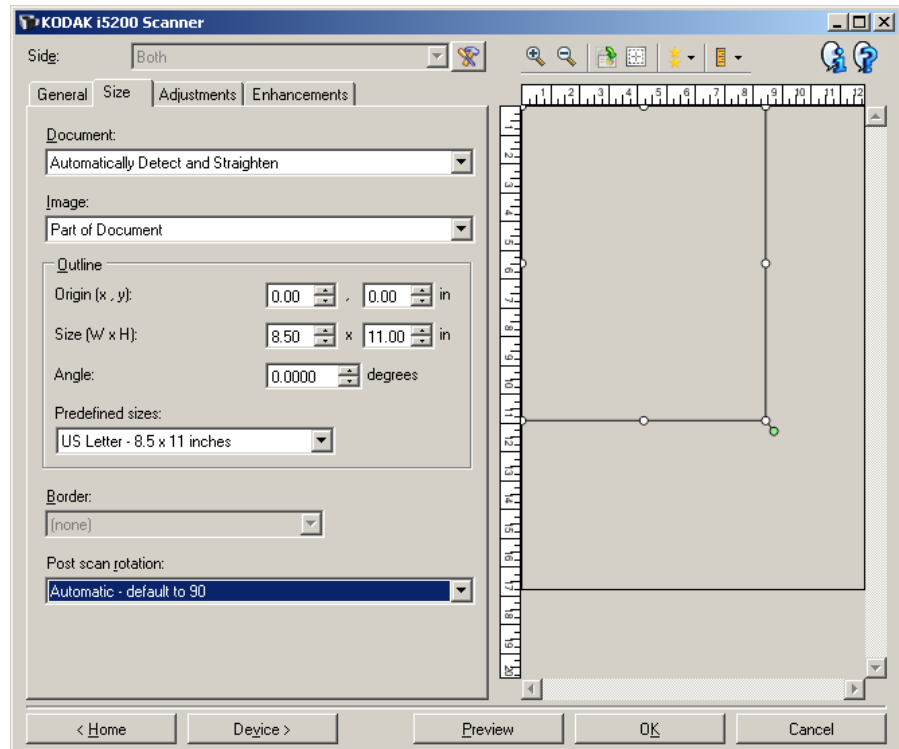
- **Tekst z grafiką:** dokumenty zawierają mieszaninę tekstu, grafiki biznesowej (wykresy słupkowe, kołowe itp.) i rysunków.
- **Tekst:** dokumenty zawierają głównie tekst.
- **Zdjęcia:** dokumenty zawierają głównie zdjęcia.

Typ nośnika — umożliwia wybór rodzaju papieru używanego do skanowania na podstawie tekstury i gramatury. Dostępne ustawienia: **Zwykły papier, Cienki papier, Papier błyszczący, Karty i Czasopismo**.

Rozdzielczość — umożliwia wybór liczby punktów na cal (dots per inch — dpi), a tym samym jakości obrazu. Jej większe wartości powodują wydłużenie czasu skanowania i zwiększenie rozmiaru pliku z obrazem. Dostępne ustawienia: 100, 150, 200, 240, 300, 400 i 600 dpi.

Kompresja — umożliwia zmniejszenie rozmiaru obrazu elektronicznego.

- **Typ:** utworzenie przez skaner kolorowej wersji dokumentu.
 - **brak:** brak kompresji, co może spowodować zwiększenie rozmiaru pliku z obrazem.
 - **Group-4:** zastosowanie standardu CCITT do kompresji obrazów czarno-białych, używanego najczęściej w przypadku plików TIFF.
 - **JPEG:** zastosowanie technologii JPEG do kompresji obrazów.
 - **Jakość:** jeśli zostanie wybrana kompresja JPEG, wybierz jedną z opcji jakości:
 - **Wersja robocza:** maksymalna kompresja, która zapewnia najmniejszy rozmiar pliku z obrazem.
 - **Dobra:** spora kompresja, zapewniająca jednak zadowalającą jakość obrazu.
 - **Lepsza:** niewielka kompresja, która pozwala na uzyskanie przyzwoitej jakości obrazu.
 - **Najlepsza:** minimalna kompresja, która zapewnia bardzo dobrą jakość obrazu.
 - **Znakomita:** najmniejsza intensywność kompresji, która przekłada się na największy rozmiar pliku z obrazem.
- UWAGA: Ta opcja nie jest stosowana na obrazie podglądu.



Dokument — umożliwia wybór sposobu, w jaki skaner będzie wykrywał pobierany do niego dokument.

- **Wykryj automatycznie i wyprostuj:** skaner automatycznie wykryje każdy dokument (niezależnie od jego rozmiaru) i wyprostuje te z nich, które zostały pobrane krzywo.
- **Wykryj automatycznie:** skaner automatycznie wykrywa każdy dokument (niezależnie od jego rozmiaru). Jeśli dokument zostanie załadowany krzywo, nie będzie prostowany przez skaner.
- **Wybierz ręcznie:** skaner utworzy obraz z uwzględnieniem obszaru określonego w ustawieniach opcji Kontur. Zaleca się korzystanie z wykrywania ręcznego tylko w przypadku zadań skanowania, które składają się z dokumentów o identycznym rozmiarze.

Obraz — umożliwia wybranie części dokumentu, na podstawie której ma zostać utworzony obraz elektroniczny.

- **Cały dokument:** w przypadku wybrania opcji **Dokument: wykryj automatycznie i wyprostuj**, **Dokument: wykryj automatycznie** lub **Dokument: Wybierz ręcznie**, zostanie zwrócony obraz całego dokumentu.
- **Część dokumentu:** w przypadku wybrania opcji **Dokument: wykryj automatycznie i wyprostuj**, zostanie zwrócony obraz części dokumentu określonej w opcjach Kontur.

Kontur — umożliwia wybór lokalizacji i rozmiaru na potrzeby tworzenia obrazu elektronicznego. Kontur jest widoczny w obszarze podglądu.

- **Współrzędna punktu wyjściowego (x, y):**
 - w przypadku wybrania opcji **Dokument: wykryj automatycznie i wyprostuj** wartość (x) będzie odległością od lewej krawędzi dokumentu, a wartość (y) — od górnej.
 - w przypadku wybrania opcji **Dokument: wybierz ręcznie** wartość (x) będzie odległością od lewej krawędzi ścieżki papieru skanera, a wartość (y) — od pierwszej części dokumentu wykrytej przez skaner.
- **Rozmiar (szer., wys.):** w przypadku wybrania opcji **Dokument: wykryj automatycznie i wyprostuj** lub **Wybierz ręcznie** ta opcja określa szerokość i wysokość obrazu elektronicznego.

UWAGA: Obraz elektroniczny może być mniejszy od określonego przez użytkownika, jeśli kontur wykracza poza krawędź skanowanego dokumentu.

- **Kąt:** umożliwia wybór kąta, pod jakim jest ustawiony kontur.
- **Wstępnie zdefiniowane rozmiary:** udostępnia listę najczęściej używanych rozmiarów papieru. Wybranie pozycji z listy powoduje automatyczne dopasowanie rozmiaru konturu do wskazanego rozmiaru papieru. Jeśli rozmiar konturu nie odpowiada żadnemu rozmiarowi na liście, wyświetlana jest pozycja **Niestandardowy**.

UWAGA: Kontur wyświetlany w obszarze podglądu można też dostosować za pomocą myszy.

Krawędź — umożliwia wybór działania do wykonania na krawędziach obrazu elektronicznego.

- **brak:** obraz zostanie przycięty, może jednak pozostać niewielka krawędź.
- **Dodaj:** dodaje ok. 0,25 cm (0,1 cala) krawędzi wzdłuż wszystkich boków obrazu.

UWAGA: Ta opcja jest dostępna tylko wtedy, gdy wybrano ustawienia **Dokument: wykryj automatycznie** lub **Wybierz ręcznie**.

- **Usuń:** zeskanowany obraz zawiera tylko sam dokument po wyeliminowaniu wszelkich ramek okalających. Ramka okalająca może występować w związku ze zmianami w krawędzi dokumentu, na przykład gdy dokument nie jest idealnym prostokątem i/lub został krzywo pobrany.

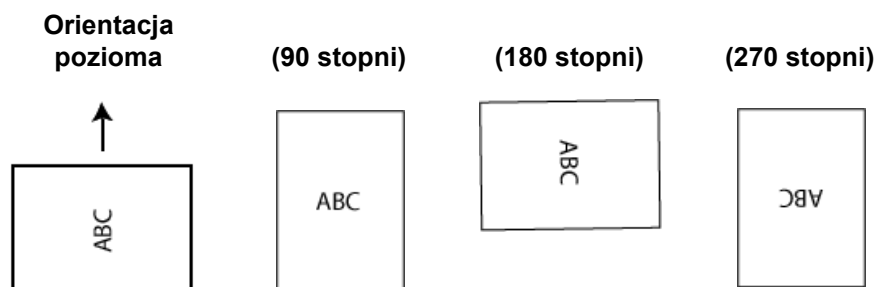
UWAGA:

- Aby poprawić wygląd krawędzi obrazów, można też użyć opcji Wypełnianie krawędzi obrazu na karcie Ulepszenia.
- O ile to ustawienie nie pozwala na usunięcie szerokiej ramki okalającej, o tyle może spowodować utratę małej części dokumentu.
- Ta opcja jest dostępna tylko wtedy, gdy wybrano oba ustawienia:
Dokument: wykryj automatycznie i wyprostuj Cały dokument.

Opcje obracania po skanowaniu — umożliwia wybór obrotu obrazu elektronicznego o dowolny kąt po zeskanowaniu dokumentu.

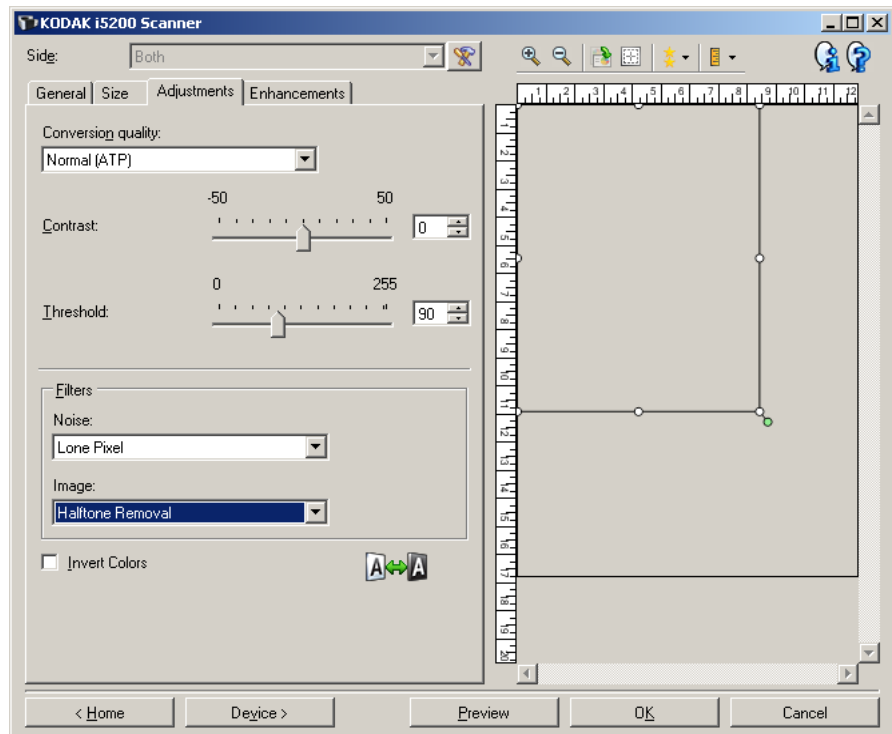
- **brak**
- **Automatycznie:** skaner przeanalizuje każdy dokument, aby określić, jak został pobrany, i odpowiednio obróci obraz.
- **Automatycznie — domyślnie 90:** skaner analizuje zawartość każdego dokumentu w celu ustalenia sposobu jego podania i obraca obraz do odpowiedniej orientacji. Jeśli skaner nie może ustalić sposobu podania dokumentu, obraz zostanie obrócony o 90 stopni.
- **Automatycznie — domyślnie 180:** skaner analizuje zawartość każdego dokumentu w celu ustalenia sposobu jego podania i obraca obraz do odpowiedniej orientacji. Jeśli skaner nie może ustalić sposobu podania dokumentu, obraz zostanie obrócony o 180 stopni.
- **Automatycznie — domyślnie 270:** skaner analizuje zawartość każdego dokumentu w celu ustalenia sposobu jego podania i obraca obraz do odpowiedniej orientacji. Jeśli skaner nie może ustalić sposobu podania dokumentu, obraz zostanie obrócony o 270 stopni.
- **90, 180, 270 stopni:** kąt, o który zostanie obrócony obraz.

W poniższym przykładzie zilustrowano wpływ tych ustawień na dokument umieszczony poziomo w skanerze:



Karta Korekty: tryb czarno-biały

Opcje dostępne na karcie Korekty zależą od wyboru ustawienia *Skanuj jako* na karcie Ogólne. Następujące opcje są dostępne, jeśli dla ustawienia *Skanuj jako* wybrano wartość **Czarno-biały**.



Jakość konwersji — od tych ustawień zależy sposób, w jaki skaner będzie analizował dokument w skali szarości używany do utworzenia czarno-białego obrazu elektronicznego.

- **Najlepsza — inteligentna kontrola jakości:** powoduje wykonanie tej samej analizy, co opcja **Najlepsza**, ale ma dodatkową zaletę, ponieważ umożliwia wykonanie inteligentnej kontroli jakości. W przypadku skomplikowanych dokumentów wykonywana jest wersja w skali szarości, co pozwala na przeprowadzenie końcowej kontroli jakości obrazu w oprogramowaniu.

UWAGA: Ta opcja jest dostępna jedynie z oprogramowaniem *Kodak Capture Pro*. Więcej informacji można znaleźć w dokumentacji oprogramowania.

- **Najlepsza (iThresholding):** skaner analizuje każdy dokument w celu zapewnienia najwyższej jakości obrazu. Ta opcja umożliwia skanowanie mieszanych dokumentów o zróżnicowanej jakości (np. wyblakły tekst, zacienione tła, kolorowe tła) oraz jednolitych zestawów dokumentów.
- **Normalna (ATP — adaptacyjne przetwarzanie progowe):** umożliwia określenie optymalnych ustawień w celu uzyskania oczekiwanej jakości obrazu. Ta opcja sprawdza się najlepiej przy skanowaniu jednolitych zestawów dokumentów. Można jej również używać do skanowania skomplikowanych dokumentów, dla których nie można znaleźć odpowiedniego ustawienia *Kontrast* dla opcji *Najlepsza* pozwalającego na uzyskanie żądanej jakości.

- **Wersja robocza (Stała):** umożliwia wybór wartości granicznej skali szarości, która służy do określenia, czy dany piksel jest czarny, czy biały. Ta opcja sprawdza się najlepiej w przypadku dokumentów o dużym kontraście.

Kontrast — umożliwia wyostrenie lub zmiękczenie obrazu. Zmniejszanie wartości tego ustawienia powoduje zmiękczenie obrazu i ograniczanie występującego w nim szumu. Zwiększanie wartości tego ustawienia zwiększa wyrazistość i jasność obrazu. Zakres ustawienia wynosi od **-50** do **50**. Wartość domyślna to 0.

UWAGA: To ustawienie jest dostępne tylko wtedy, gdy jest wybrana opcja *Jakość konwersji: najlepsza* i *Jakość konwersji: normalna*.

Wartość progowa — ułatwia sterowanie poziomem, przy którym piksel jest postrzegany jako czarny lub biały. Zmniejszanie wartości tego ustawienia powoduje rozjaśnianie obrazu i może służyć do ograniczania szumów tła. Zwiększanie wartości tego ustawienia powoduje przyciemnienie obrazu i przydaje się do uwidocznienia fragmentów o większej jasności. Zakres ustawienia wynosi od 0 do 255. Wartość domyślna to 90.

UWAGA: To ustawienie jest dostępne tylko wtedy, gdy jest wybrana opcja *Jakość konwersji: normalna* i *Jakość konwersji: wersja robocza*.

Filtry

• Szum

- **brak**
- **Samotny piksel:** ograniczanie losowego szumu przez zamianę pojedynczych czarnych pikseli na białe, jeśli są one całkowicie otoczone przez białe piksele, lub zamianę pojedynczych białych pikseli na czarne, jeśli są one całkowicie otoczone przez czarne piksele.
- **Zasada większości:** określenie koloru każdego piksela na podstawie otaczających go pikseli. Dany piksel otrzyma kolor biały, jeśli większość otaczających go pikseli jest biała, i vice versa.

• Obraz

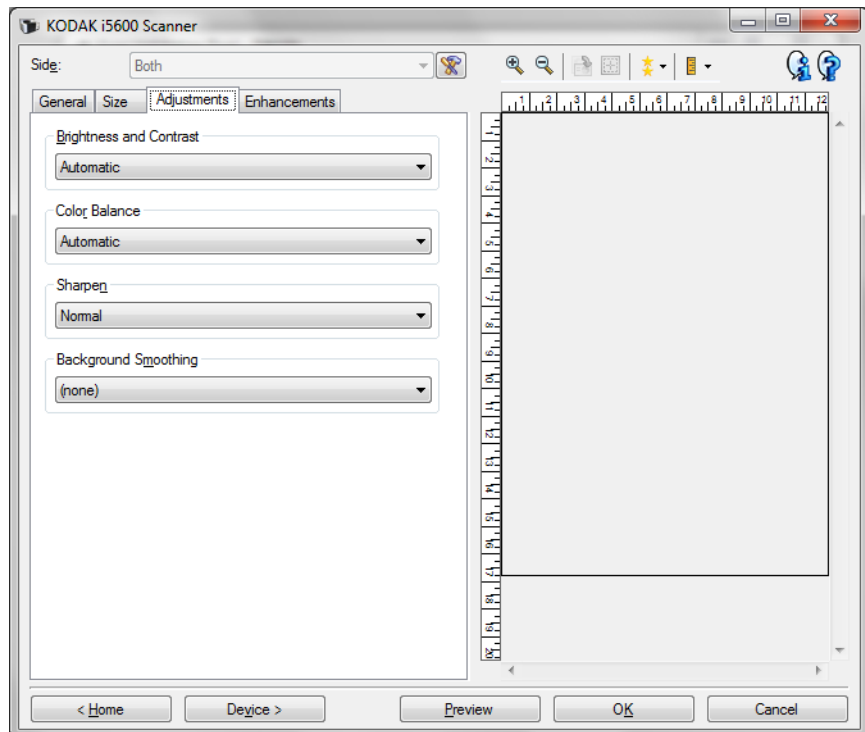
- **brak**
- **Usuwanie półtonów:** poprawianie jakości rastrowych tekstów i obrazów wzbogaconych o ilustracje złożone z półtonów (np. zdjęcia w gazetach).

Odwróć kolory — pozwala wybrać sposób zapisu czarnych pikseli na obrazie. Domyślnie czarne piksele są zapisywane jako czarne, a białe piksele jako białe. Po włączeniu tej opcji czarne piksele są zapisywane jako białe, a białe piksele jako czarne.

Karta Korekty: kolor/skala szarości

Opcje dostępne na karcie Korekty zależą od wyboru ustawienia *Skanuj jako* na karcie Ogólne. Poniższe opcje zależą od tego, czy dla opcji *Skanuj jako* wybrano ustawienie **Kolor** czy **Skala szarości**.

UWAGA: Większość opcji ma dodatkowe ustawienia. Te ustawienia są widoczne tylko wtedy, gdy opcja jest włączona. Jeśli nie wszystkie ustawienia mieszczą się na ekranie, zostanie wyświetlony pasek przewijania, który umożliwi dostęp do wszystkich ustawień.



Jasność i kontrast

- **brak**
- **Automatycznie:** automatycznie dostosowuje każdy obraz.
- **Ręcznie:** pozwala na ustawienie określonych wartości, które będą stosowane do wszystkich obrazów.
 - **Jasność:** umożliwia zmianę ilości bieli na obrazie kolorowym lub w skali szarości. Wartości wybiera się z zakresu od **-50** do **50**.
 - **Kontrast:** umożliwia wyostrenie lub zmiękczenie obrazu. Wartości wybiera się z zakresu od **-50** do **50**.

Zrównoważenie kolorów

- **brak**
- **Automatycznie:** dostosowuje białe tło każdego dokumentu do czystej bieli. Ta opcja kompensuje różnice między różnymi gramaturami i markami papieru. Stosowanie jej nie jest zalecane w przypadku zdjęć.
- **Automatycznie - zaawansowane:** dla zaawansowanych użytkowników, którzy chcą jeszcze bardziej dostosować opcję **Automatycznie**.
 - **Intensywność:** umożliwia dostosowanie wielkości różnicy. Zwiększenie tej wartości może być pomocne w przypadku dokumentów, które pożółkły ze starości. Wartości wybiera się z zakresu od **-2** do **2**.
- **Ręcznie:** pozwala na ustawienie określonych wartości, które będą stosowane do wszystkich obrazów.
 - **Czerwony:** umożliwia zmianę intensywności barwy czerwonej na obrazie kolorowym. Wartości wybiera się z zakresu od **-50** do **50**.
 - **Niebieski:** umożliwia zmianę intensywności barwy niebieskiej na obrazie kolorowym. Wartości wybiera się z zakresu od **-50** do **50**.
 - **Zielony:** umożliwia zmianę intensywności barwy zielonej na obrazie kolorowym. Wartości wybiera się z zakresu od **-50** do **50**.

UWAGA: Opcja Zrównoważenie kolorów nie jest dostępna w przypadku obrazów w skali szarości.

Wyostrz — zwiększa kontrast krawędzi na obrazie.

- **(brak)**
- **Normalny**
- **Wysoki**
- **Nadmierny**

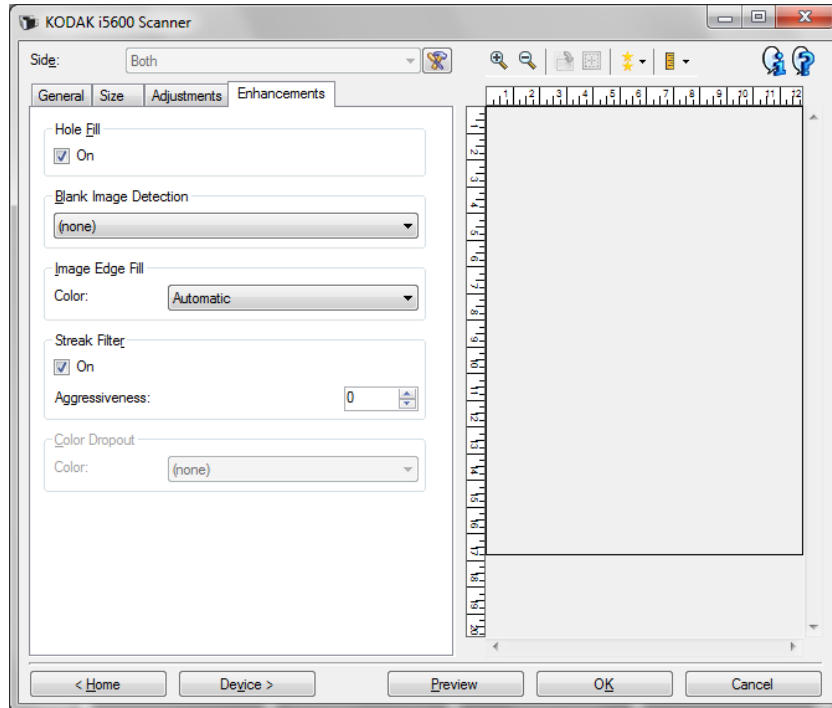
Wygładzanie tła — użycie tej opcji w przypadku dokumentów lub formularzy o kolorowym tle pomoże uzyskać obrazy o bardziej jednolitym kolorze tła. Ta opcja poprawia jakość obrazu i może zmniejszyć rozmiar pliku.

- **(brak)**
- **Automatycznie:** wygładzane są maksymalnie trzy kolory tła.
- **Automatycznie - zaawansowane:** dla zaawansowanych użytkowników, którzy chcą jeszcze bardziej dostosować opcję **Automatycznie**.
 - **Intensywność:** pozwala dostosować poziom określania tła. Wartości wybiera się z zakresu od **-10** do **10**.

Karta Ulepszenia

Opcje znajdujące się na karcie Ulepszenia zależą od ustawienia opcji *Skanuj jako* na karcie Ogólne.

UWAGA: Większość opcji ma dodatkowe ustawienia. Te ustawienia są widoczne tylko wtedy, gdy opcja jest włączona. Jeśli nie wszystkie ustawienia mieszczą się na ekranie, zostanie wyświetlony pasek przewijania, który umożliwi dostęp do wszystkich ustawień.




Wypełnianie otworów — umożliwia wypełnianie otworów wokół krawędzi dokumentu. Wypełniane rodzaje otworów: okrągłe, prostokątne i nieregularne (np. powstałe w wyniku podwójnego dziurkowania lub przedarcia podczas wyjmowania dokumentu z oprawy). Zaznaczenie opcji **Włączone** uaktywnia funkcję wypełniania otworów.

Wykrywanie pustego obrazu — umożliwia takie skonfigurowanie skanera, aby nie przekazywał pustych obrazów do aplikacji skanującej.

- **(brak):** wszystkie obrazy są przekazywane do aplikacji obsługującej skanowanie.
- **Na podstawie zawartości dokumentu:** obrazy będą uznawane za puste na podstawie zawartości dokumentu na obrazie.

UWAGA: Funkcja wykrywania pustego obrazu według zawartości została udoskonalona w wersji 3.12.1 (i nowszych) oprogramowania sprzętowego skanera i lepiej wykrywa strony zawierające niewielką ilość tekstu. Ulepszona funkcja jest w stanie rozpoznać różnice między zaledwie kilkoma znakami na stronie. Ponieważ funkcja ta jest teraz bardziej wrażliwa, może się okazać, że są usuwane obrazy, które użytkownik chce zachować. W takim przypadku należy zwiększyć procentową wartość zawartości na stronie. Dla przykładu, poprzednie ustawienie of 5% odpowiada ustawieniu 12-13% przy udoskonalonej funkcji.

- **Ilość zawartości:** umożliwia wybór maksymalnej ilości zawartości, w przypadku której skaner będzie traktował dokument jak pusty. Każdy obraz, którego zawartość przekracza tę wartość, będzie uważany za niepusty i zostanie przekazany do aplikacji obsługującej skanowanie. Wartości wybiera się z zakresu od **0** do **100** procent.

- : pole *Ilość zawartości* będzie uzupełniane na podstawie ilości zawartości na obrazie podglądu. W przypadku dysponowania reprezentatywnym pustym dokumentem (np. pustym arkuszem papieru firmowego z nagłówkiem) można go użyć do określenia ustawień opcji Ilość zawartości. W tym celu należy wykonać skanowanie podglądu, kliknąć ten przycisk, a następnie odpowiednio dostosować ustawienia opcji Ilość zawartości.

UWAGA: Ta opcja jest dostępna tylko wtedy, gdy istnieje obraz podglądu.

- **Na podstawie rozmiaru:** obrazy będą uznawane za puste na podstawie rozmiaru pliku z obrazem, który miałby zostać przekazany do aplikacji obsługującej skanowanie (po zastosowaniu wszystkich innych ustawień).
 - **Ostateczny rozmiar pliku z obrazem:** umożliwia wybór minimalnego rozmiaru pliku z obrazem, w przypadku którego skaner będzie traktował dokument jako niepusty. Każdy obraz o mniejszym rozmiarze pliku niż ta wartość będzie uważany za pusty i nie zostanie przekazany do aplikacji skanującej. Wartości wybiera się z zakresu od **1** do **1000** KB (1 KB równa się 1024 bajty).

Wypełnienie krawędzi obrazu — wypełnia krawędzie końcowego obrazu elektronicznego przez pokrycie obszaru określonym kolorem.

- **Kolor:**

- **(brak)**

- **Automatycznie:** skaner automatycznie wypełni brzegi obrazu, używając otaczającego koloru.

- **Automatycznie – uwzględnij przedarcia:** oprócz wypełnienia brzegów, skaner uzupełni także przedarcia w dokumencie.

- **Biały**

- **Czarny**

- **Wszystkie boki identycznie:** po włączeniu tej opcji wszystkie boki zostają wypełnione w identycznym stopniu. Ta opcja jest dostępna tylko po wybraniu trybu **Czarno-biały**.

- **Góra:** pozwala określić stopień wypełnienia górnej krawędzi.

- **Lewa/prawa:** ustawienie po lewej stronie pozwala określić stopień wypełnienia lewej krawędzi, a ustawienie po prawej - stopień wypełnienia prawej krawędzi.

- **Dół:** pozwala określić stopień wypełnienia dolnej krawędzi.

UWAGI:

- Opcje **Góra**, **Lewa/prawa** i **Dół** są niedostępne w przypadku włączenia opcji *Wszystkie boki identycznie*.

- Przy korzystaniu z opcji **Wypełnienie krawędzi obrazu** należy uważać, aby nie wpisać zbyt dużej wartości, ponieważ mogłoby to spowodować wypełnienia części obrazu, które mają być widoczne.

Ta opcja nie jest stosowana na obrazie podglądu.

Filtr smug — umożliwia skonfigurowanie skanera pod kątem usuwania pionowych smug z obrazów. Smugi to linie, które mogą się pojawić na obrazie, choć ich nie ma na oryginalnym dokumencie. Mogą być spowodowane zanieczyszczeniami dokumentu (np. brudem, kurzem lub postrzępionymi brzegami) lub nieprzestrzeganiem zalecanych procedur czyszczenia skanera.

- **Włączone:** włącza filtr smug.
- **Intensywność:** pozwala dostosować poziom filtrowania smug. Wartości wybiera się z zakresu od -2 do 2. Wartość domyślna to 0.

UWAGA: Wybór dokonany w polu *Typ dokumentu* na karcie Ogólne wpływa na działanie filtra smug. Skaner korzysta z tego pola w celu ustalenia sposobu odbudowywania danych pod smugami po usunięciu smug z obrazu. Zaleca się wybranie opcji **Tekst** lub **Tekst z grafiką**, jeśli skanowane dokumenty zawierają jedynie tekst lub grafikę o niskiej rozdzielczości, ponieważ obraz będzie wówczas przetwarzany w najlepszy sposób.

Eliminacja koloru — służy do eliminacji tła formularzy, aby do obrazu elektronicznego trafiły tylko wprowadzone w nich dane (np. usuwanie linii i kratek formularzy). W przypadku obrazów czarno-białych ustawienia te wpływają na wersję dokumentu w odcieniach szarości, która jest analizowana przez skaner w celu utworzenia czarno-białego obrazu elektronicznego.

- **Kolor:** wybór koloru do wyeliminowania.
 - **(brak)**
 - **Kilka:** usuwa kolory inne niż ciemne odcienie (np. czarnego lub ciemnoniebieskiego atramentu). Ta funkcja umożliwia wykonanie analizy kolorystycznej zeskanowanych obrazów i wyeliminowanie do 5 kolorów. Można wybrać do wyeliminowania każdy z palety ponad 16 milionów kolorów. Aby dostosować kolor, należy użyć suwaka *Intensywność*. Ta funkcja przetwarza każdą skanowaną stronę. Użytkownik nie musi wybierać kolorów do wyeliminowania. Opcja **Kilka** jest dostępna w przypadku skanów w skali szarości.
 - **Dominujący:** usuwa zasadniczy kolor. Tej opcji można użyć, nawet jeżeli wszystkie formularze są tego samego koloru, ponieważ eliminuje ona szerszy zakres jednego koloru. Ta opcja przydaje się również w przypadku posiadania kilku formularzy, z których każdy ma odrębny kolor, ponieważ można umieścić różne formularze w jednym pakiecie.
 - **Czerwony**
 - **Zielony**
 - **Niebieski**
- **Intensywność:** pozwala dostosować poziom usuwania kolorów. Wartości wybiera się z zakresu od **-10** do **10**. Wartość domyślna to 0. *Ta opcja jest dostępna tylko wtedy, gdy dla opcji Kolor wybrano ustawienie Kilka lub Dominujący.*

UWAGI:

- Wszystkie opcje ustawienia Eliminacja kolorów są dostępne, gdy dla opcji *Skanuj jako*) wybrano ustawienie **Czarno-biały**.
- Opcje **Czerwony**, **Zielony** i **Niebieski** są dostępne w przypadku skanowania w skali szarości.
- Eliminacja kolorów nie jest dostępna w przypadku skanowania obrazów kolorowych.

Wymienione niżej wartości Pantone koloru czerwonego, zielonego i niebieskiego powinny zapewnić dobrą skuteczność eliminacji.

Wartości te zostały ustalone na podstawie normy Pantone Matching System® dotyczącej kolorów (175-liniowy ekran bez powłoki). Jeżeli tło używanego dokumentu nie jest jasno białe, efekty mogą być różne. Zalecamy korzystanie z opcji iThresholding. Jeśli opcja iThresholding nie zapewnia satysfakcjonujących wyników eliminacji koloru, ustawienie jakości konwersji ATP da większą kontrolę nad binaryzacją.

Poniżej znajduje się lista kolorów, które można zastosować w przypadku opcji eliminacji koloru czerwonego, zielonego lub niebieskiego.

Elektroniczna eliminacja kolorów RGB dla skanerów serii i5000, oprogramowanie sprzętowe w wersji 3.09.01

Eliminacja koloru czerwonego

144U	150U	151U	1485U	1495U	1505U	Pomarańczowy 021 U	156U
157U	158U	1555U	1565U	1575U	1585U	162U	163U
164U	165U	1625U	1635U	1645U	1655U	169U	170U
171U	172U	176U	177U	178U	Ciepły czerwony U	179U	1765U
1775U	1785U	1788U	1767U	1777U	1787U	Czerwony 032U	182U
183U	184U	185U	186U	189U	190U	191U	192U
1895U	1905U	1915U	1925U	196U	197U	198U	199U
200U	203U	204U	205U	206U	210U	211U	212U
213U	217U	218U	219U	Rubinowy U	223U	224U	225U
226U	230U	231U	232U	Różowy U	236U	237U	238U
239U	240U	2365U	2375U	2385U	2395U	2405U	243U
244U	245U	246U	247U	250U	251U	252U	Fioletowy U
253U	256U	257U	2562U	2572U	2582U	2563U	2573U
2567U	263U	264U	2635U	2645U	236U	2365U	2375U
243U	244U	245U	250U	251U	256U	257U	2562U
2572U	2582U	2563U	2567U	263U	264U	2635U	2645U
1375U							

Eliminacja koloru zielonego

106U	107U	108U	109U	113U	114U	115U	120U
121U	122U	1205U	1215U	127U	134U	135U	1345U
148U	317U	3245U	331U	332U	333U	337U	3375U
3385U	3395U	344U	345U	351U	352U	353U	358U
359U	360U	365U	366U	367U	368U	372U	373U
374U	375U	376U	379U	380U	381U	382U	386U
387U	388U	389U	390U	393U	394U	395U	396U
397U	3935U	3945U	3955U	3965U	317U	3294U	

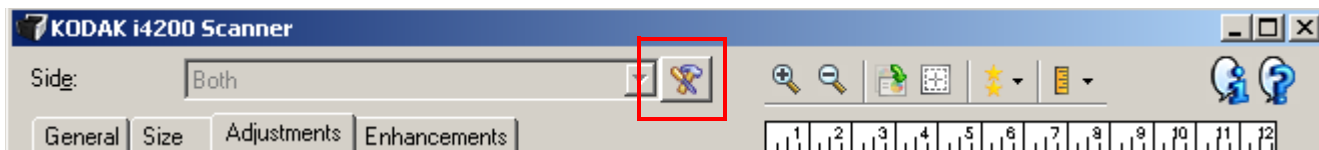
Eliminacja koloru niebieskiego

317U	3245U	236U	2365U	2375U	243U	244U	245U
250U	251U	256U	257U	2562U	2572U	2582U	2563U
2567U	263U	264U	2635U	2645U	236U	2365U	2375U
243U	244U	245U	250U	251U	256U	257U	2562U
2572U	2582U	2563U	2567U	263U	264U	265U	266U
2635U	2645U	2655U	270U	271U	272U	2705U	2715U
2725U	2706U	2716U	2726U	2707U	2717U	2727U	2708U
2718U	2728U	277U	278U	279U	283U	284U	285U
290U	291U	292U	293U	2905U	2915U	2925U	2935U
297U	298U	299U	300U	2975U	2985U	2995U	3005U
304U	305U	306U	Niebieski triadowy U	310U	311U	312U	313U
3105U	3115U	3125U	317U	318U	319U	324U	3242U
3252U	3245U						

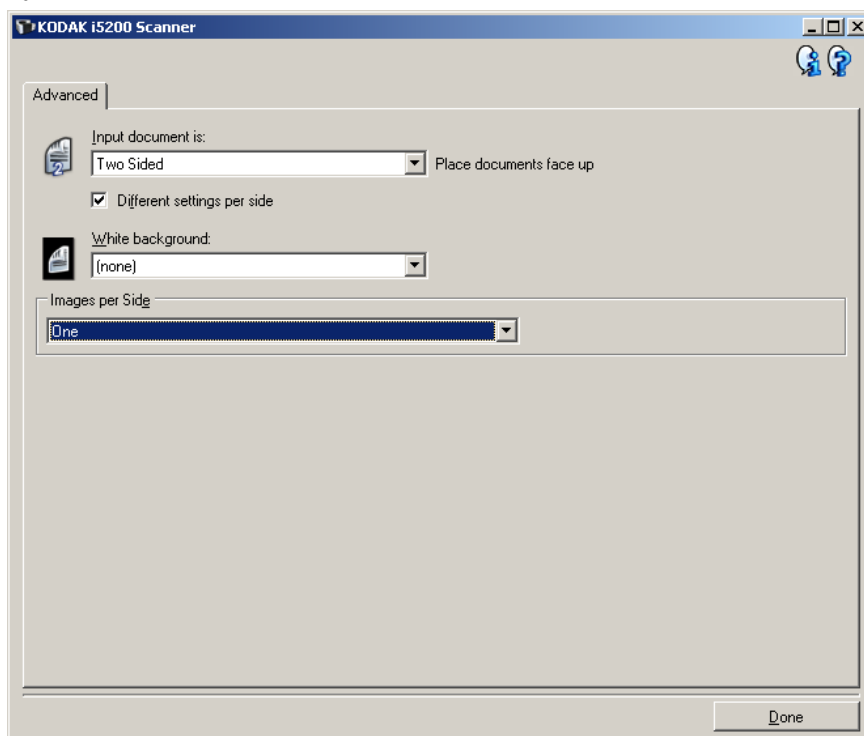
Zaawansowana konfiguracja obrazu

Karta Zaawansowane

Ikona Zaawansowana konfiguracja obrazu znajduje się na górze okna Ustawienia obrazu obok listy rozwijanej *Strona*.

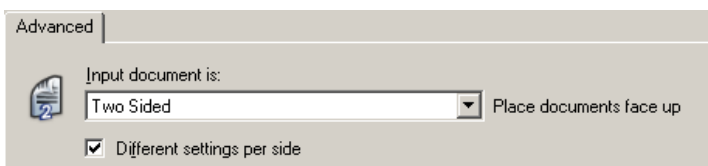


Po kliknięciu ikony Zaawansowana konfiguracja obrazu zostanie wyświetlona karta Zaawansowane.

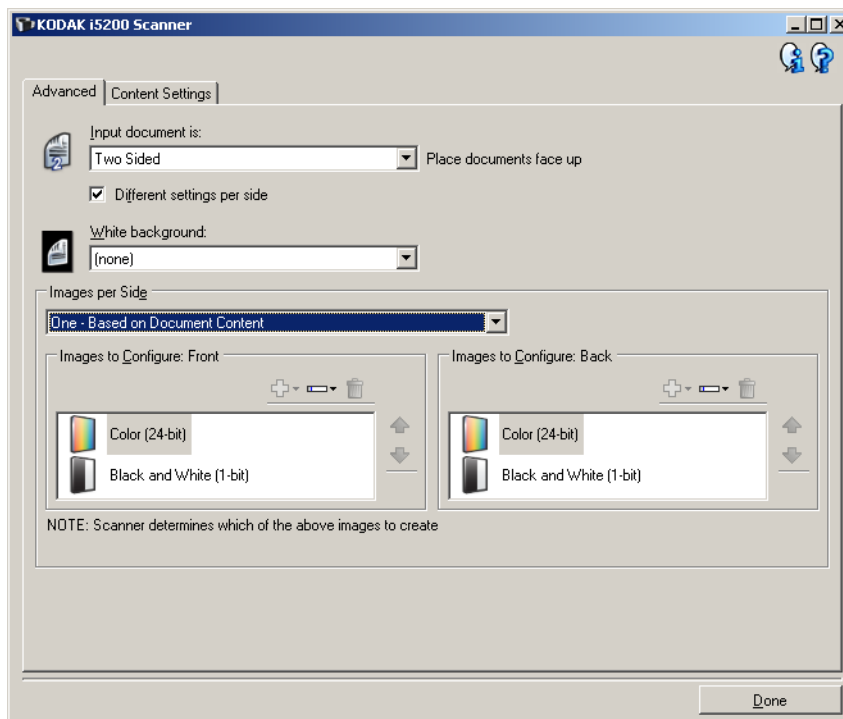


Dokument wejściowy jest — wybierz opcję **Dwustronny**, **Jednostronny - przód** lub **Jednostronny - tył**, zależnie od tego, które strony chcesz skonfigurować.

Różne ustawienia dla każdej strony — domyślnie wprowadzane ustawienia mają zastosowanie do obu stron obrazu. Włączenie tej opcji przydaje się w sytuacji, gdy zachodzi konieczność określenia różnych ustawień przetwarzania obrazu dla każdej strony skanowanego dokumentu. Jeśli np. przednia strona ma być kolorowa, a tylna czarno-biała, należy najpierw z rozwijanej listy *Dokument wejściowy jest* wybrać ustawienie **Dwustronny**, a następnie zaznaczyć pole wyboru *Różne ustawienia dla każdej strony*.



Po wykonaniu tej czynności opcja *Strona* w oknie *Ustawienia obrazu* stanie się aktywna (nie będzie już zacięniowana), co umożliwi wybór różnych ustawień dla każdej strony skanowanych arkuszy. Po zaznaczeniu pola wyboru **Różne ustawienia dla każdej strony** wprowadzone wstępnie ustawienia będą miały zastosowanie tylko do przedniej strony skanowanego dokumentu. Po wprowadzeniu ustawienia dla przedniej strony należy za pomocą opcji *Strona* wybrać tylną stronę i określić dla niej ustawienia.



Białe tło — jeśli ta opcja jest włączona, pozwala określić, na których stronach dokumentu tło będzie wykrywane jako białe zamiast czarnego, kiedy skończy się papier.

- **(brak)**: używane jest czarne tło na stronach przednich i tylnych.
- **Obie strony**: białe tło jest używane na stronach przednich i tylnych.
- **Tylko przednia**: białe tło jest używane tylko na stronach przednich; na stronach tylnych używane jest tło czarne. Ta opcja jest dostępna tylko wtedy, gdy w pozycji **Dokument wejściowy jest** wybrano opcję *Dwustronny* i jest włączona opcja **Różne ustawienia dla każdej strony** lub gdy w pozycji **Dokument wejściowy jest** wybrano ustawienie *Jednostronny - przód*.
- **Tylko tylna**: białe tło jest używane tylko na stronach tylnych; na stronach przednich używane jest tło czarne. Ta opcja jest dostępna tylko wtedy, gdy w pozycji **Dokument wejściowy jest** wybrano opcję *Dwustronny* i jest włączona opcja **Różne ustawienia dla każdej strony** lub gdy w pozycji **Dokument wejściowy jest** wybrano ustawienie *Jednostronny - tył*.

Poniżej przedstawiono przykłady użycia białego tła:

- Skanowanie dokumentów o kształtach innych niż prostokątne, gdy na gotowych obrazach obszar poza dokumentem ma być biały, a nie czarny.
- Skanowanie dokumentów na cienkim papierze zadrukowanym po jednej stronie, gdy trzeba wyeliminować przebijanie czarnego tła przez dokument, tak aby nie było ono widoczne na gotowym obrazie.

Liczba obrazów na stronę — pozwala określić, ile obrazów skaner utworzy na jednej stronie z uwzględnieniem ustawień przetwarzania obrazu.

- **Jeden**: skaner ma utworzyć jeden obraz.
- **Jeden - na podstawie zawartości dokumentu**: skaner ma automatycznie wykrywać, czy dokument jest kolorowy, w skali szarości czy czarno-biały.
- **Jeden - na podstawie wzorca przełączania**: użytkownik będzie informował skaner, czy dokument jest kolorowy, w skali szarości czy czarno-biały, za pośrednictwem wzorca przełączania dokumentu.
- **Kilka**: skaner utworzy więcej niż jeden obraz.

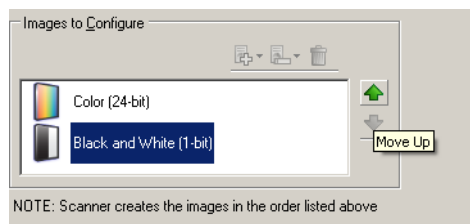
UWAGA: W przypadku wybrania w opcji *Liczba obrazów na stronę* ustawienia **Jeden - na podstawie zawartości dokumentu** zostanie wyświetlona karta Ustawienia zawartości.

Obrazy do skonfigurowania — wskazuje obrazy elektroniczne, które należy skonfigurować.




UWAGA: Ta opcja jest dostępna tylko po wybraniu w opcji *Liczba obrazów na stronę* ustawienia innego niż **Jeden**. Informacje na temat konfigurowania opcji zaawansowanych można znaleźć w poniższych sekcjach zatytułowanych:

- *Tworzenie obrazów kolorowych i w skali szarości lub czarno-białych na podstawie zawartości dokumentów, przykład 1.*
- *Tworzenie wielu obrazów na każdej stronie dokumentu, przykład 2.*
- *Wprowadzanie różnych ustawień dla każdej strony dokumentu, przykład 3.*

Jeśli są dostępne strzałki w górę i w dół, można za ich pomocą wybrać kolejność obrazów dostarczanych przez skaner do aplikacji skanującej.



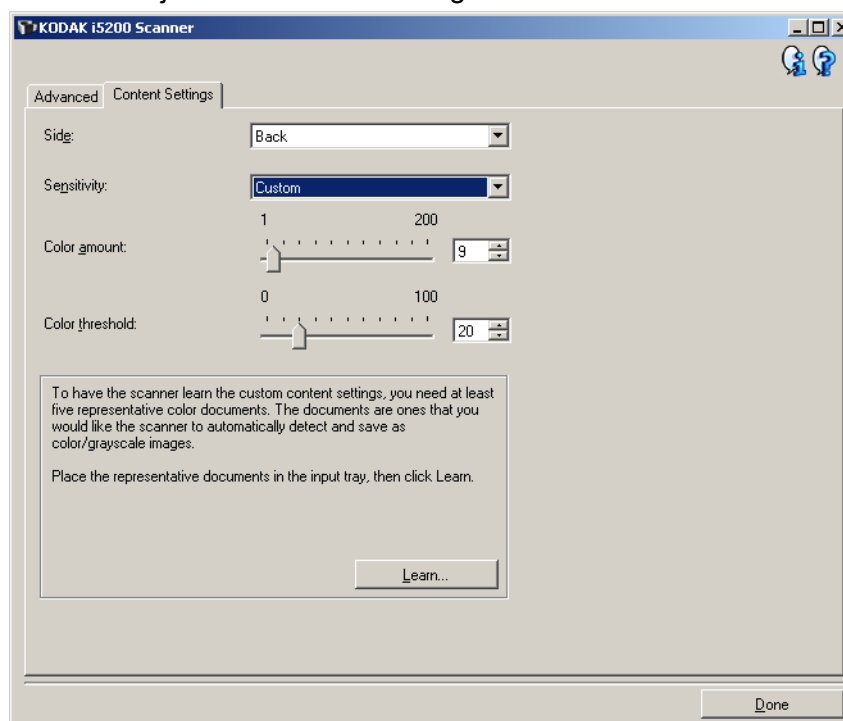
Przyciski na pasku narzędzi:

	Dodaj: umożliwia dodanie typu obrazu do listy konfiguracji (jako ostatniej pozycji).
	Zmień: pozwala zmienić wybrany aktualnie typ obrazu.
	Usuń: pozwala usunąć wybrany typ obrazu.

Gotowe — umożliwia powrót do okna Ustawienia obrazu.

Ustawienia zawartości

Opcje na karcie Ustawienia zawartości mogą być używane do zadań drukowania jedno- lub dwustronnego.



Strona — określa, do której strony są stosowane ustawienia opcji Czulość. Ta opcja jest dostępna tylko w przypadku wybrania opcji Różne ustawienia dla każdej strony na karcie Zaawansowane.

Czulość

- **Niska:** dokumenty wymagające niewielkich ilości koloru mają zostać zapisane jako obrazy kolorowe / w skali szarości. Ta opcja jest używana do rejestrowania dokumentów, które w większości zawierają czarny tekst z małymi logotypami albo małe ilości wyróżnionego tekstu lub niewielkie kolorowe zdjęcia.
- **Średnia:** dokumenty wymagające większych ilości koloru w porównaniu z opcją Niska zanim zostaną zapisane jako obrazy kolorowe / w skali szarości.

- **Wysoka:** dokumenty wymagające większych ilości koloru w porównaniu z opcją Średnia zanim zostaną zapisane jako obrazy kolorowe / w skali szarości. Ta opcja jest używana do rozróżniania dokumentów zawierających kolorowe zdjęcia o średnim lub dużym rozmiarze od zwykłego, czarnego tekstu. Zdjęcia o neutralnych kolorach mogą wymagać do odpowiedniego zarejestrowania dostosowania wartości *Wartość progowa koloru* lub *Ilość koloru*.
- **Niestandardowe:** ta opcja umożliwi ręczne dostosowywanie wartości *Ilość koloru* i/lub *Wartość progowa koloru*.

UWAGA: Podczas ustawiania wartości opcji Czulość zaleca się rozpoczęcie od ustawienia **Średnia** i zeskanowania typowego zestawu dokumentów. Jeśli zbyt wiele dokumentów zostanie zwróconych jako kolorowe / w skali szarości zamiast jako czarno-białe, należy wybrać ustawienie **Wysoka** i powtórzyć zadanie. Jeśli zbyt mało dokumentów zostanie zwróconych jako kolorowe / w skali szarości zamiast jako czarno-białe, należy wybrać ustawienie **Niska** i powtórzyć zadanie. Jeśli żadna z tych opcji nie zapewni żądanych wyników, należy wybrać opcję **Niestandardowy**, aby ręcznie dostosować wartości *Ilość koloru* i/lub *Wartość progowa koloru*. Opcja **Niestandardowy** zapewnia dostęp do trybu *Uczenie się*, który umożliwia skanerowi analizowanie dokumentów i proponowanie ustawień.

Ilość koloru — ilość koloru, która musi zostać zastosowana w dokumencie, zanim zostanie on zapisany jako kolorowy / w skali szarości. Wraz ze wzrostem wartości opcji *Ilość koloru* wymagana jest większa liczba kolorowych pikseli. Zakres prawidłowych wartości wynosi od **1** do **200**.

Wartość progowa koloru — wartość progowa koloru lub nasycenie (tj. położenie na skali np. między kolorem jasnoniebieskim a ciemnoniebieskim) to poziom, przy którym dany kolor zostanie uwzględniony w obliczeniu ilości koloru. Wyższa wartość oznacza, że wymagany jest bardziej intensywny kolor. Zakres prawidłowych wartości wynosi od **0** do **100**.

Uczenie się — pozwala na obliczanie ustawień na podstawie zeskanowanych kolorowych dokumentów reprezentatywnych. Przed wybraniem opcji **Uczenie się** należy umieścić w podnośniku wejściowym co najmniej 5 reprezentatywnych kolorowych dokumentów. Dokumenty zostaną zeskanowane i przeanalizowane w celu określenia zalecanego ustawienia *Ilość koloru*.

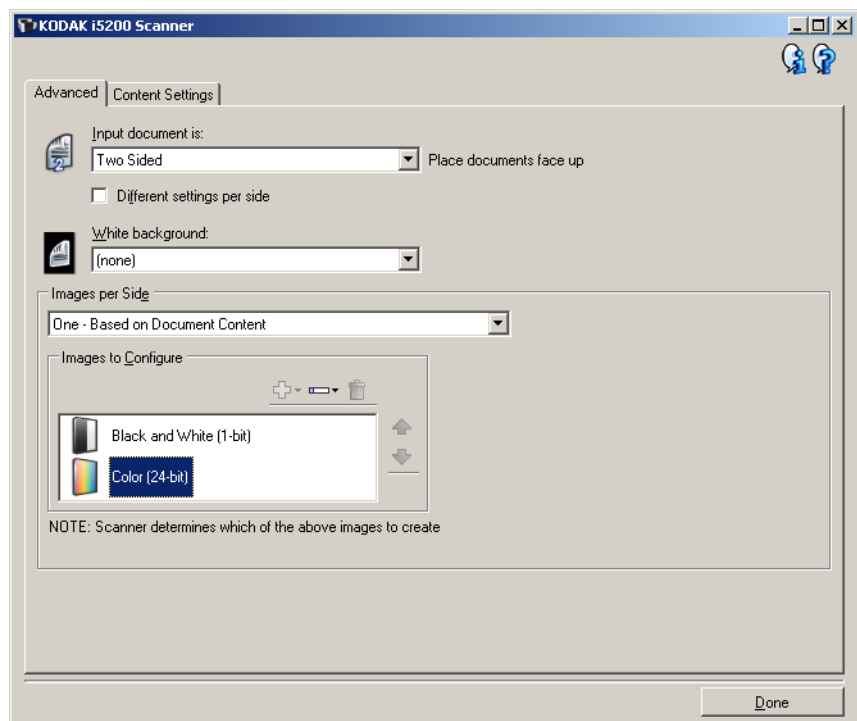
UWAGA: Suwaki *Ilość koloru* i *Wartość progowa koloru* zostaną zaktualizowane automatycznie. Jeśli te wartości nie zapewnią żądanych wyników dla zestawu dokumentów, konieczne może być ręczne dostosowanie ustawień opcji *Wartość progowa koloru*.

Tworzenie obrazów kolorowych i w skali szarości lub czarno-białych na podstawie zawartości dokumentów, przykład 1

W tym przykładzie założono, że jest konfigurowana sesja skanowania obejmująca mieszanię dokumentów kolorowych i czarno-białych z informacjami zapisanymi po obu stronach arkusza. Oprócz tego skaner ma wykrywać, czy strona jest kolorowa, czy nie, a następnie na tej podstawie generować obraz kolorowy lub czarno-biały.

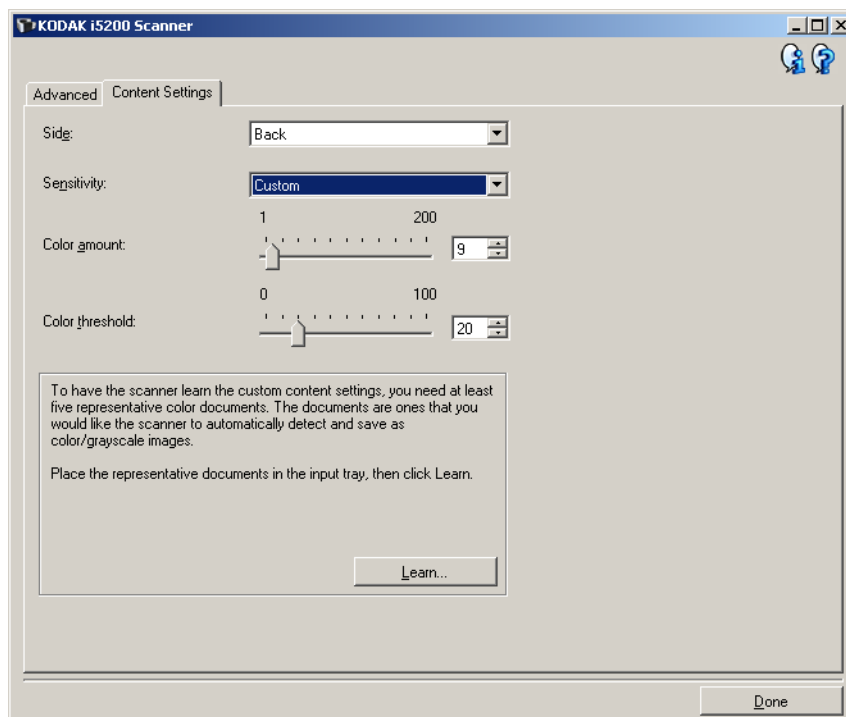
1. W głównym oknie programu *Kodak Scanner* wybierz z listy **Skróty do ustawień** skrót, który najlepiej odpowiada zamierzonym efektom.
2. Wybierz opcję **Ustawienia**, aby wyświetlić okno Ustawienia obrazu.
3. W oknie Ustawienia obrazu kliknij ikonę **Zaawansowana konfiguracja obrazu**, aby wyświetlić kartę Zaawansowane.
4. Wybierz ustawienie **Dokument wejściowy jest: Dwustronny**.
5. Wybierz ustawienie **Liczba obrazów na stronę: Jeden — na podstawie zawartości dokumentu**.

UWAGA: Na karcie Zaawansowane pojawi się obszar *Obrazy do skonfigurowania*, który będzie zawierać elementy obrazu kolorowego i obrazu czarno-białego. Zostanie również wyświetlona karta Ustawienia zawartości.



6. Jeśli zamiast obrazu kolorowego wolisz obraz w odcieniach szarości, gdy w dokumencie zostało wykryte dostatecznie dużo obszarów kolorowych:
 - upewnij się, że została wybrana opcja *Kolor (24 bity)*;
 - wybierz opcję **Zmień**, aby wyświetlić listę opcji;
 - wybierz opcję **Skala szarości**.

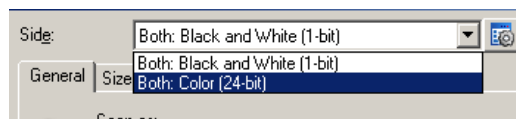
7. Przejdź do karty **Ustawienia zawartości**.



8. Wybierz opcję **Czułość**.

9. Kliknij przycisk **Gotowe**, aby powrócić do okna Ustawienia obrazu.

UWAGA: Opcja *Strona* ma obecnie dwie pozycje: **Obie strony: Kolor (24 bity)** i **Obie strony: Czarno-biały (1 bit)**.



10. Wybierz ustawienie **Strony: Obie strony: Kolor (24 bity)**.

UWAGA: Na pozostałych kartach w oknie **Ustawienia obrazu** wprowadź wszystkie niezbędne korekty w ustawieniach obrazu kolorowego.

11. Wybierz ustawienie **Strony: Obie strony: Czarno-biały (1 bit)**.

UWAGA: Na pozostałych kartach w oknie Ustawienia obrazu wprowadź wszystkie niezbędne korekty w ustawieniach obrazu czarno-białego.

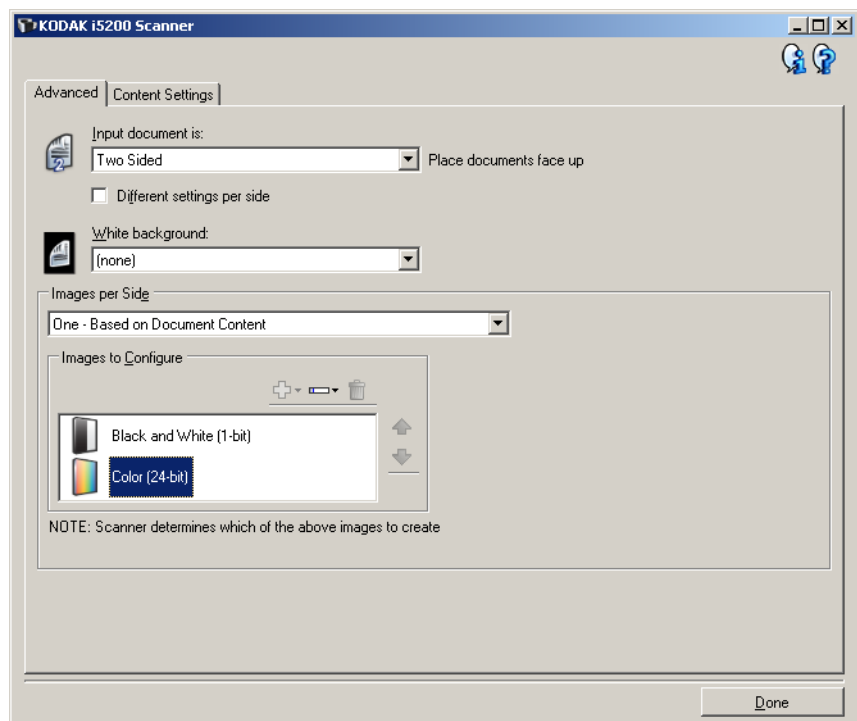
12. Po zakończeniu wybierz opcję **Ekran główny**, aby wrócić do głównego okna programu *Kodak Scanner*, a następnie kliknij przycisk **Zapisz**, aby zapisać ustawienia wybrane dla tego skrótu.

Tworzenie wielu obrazów na każdej stronie dokumentu, przykład 2

W tym przykładzie założono, że jest konfigurowana sesja skanowania obejmująca dokumenty z informacjami zawartymi po obu stronach arkuszy, a skaner ma wygenerować obrazy kolorowe i czarno-białe dla każdej strony każdego dokumentu.

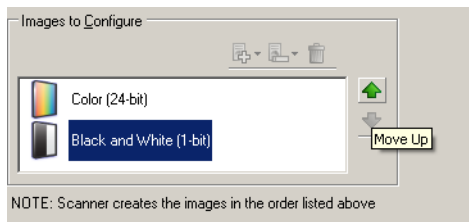
1. W głównym oknie programu *Kodak Scanner* wybierz z listy **Skróty do ustawień** skrót, który najlepiej odpowiada zamierzonym efektom.
2. Wybierz opcję **Ustawienia**, aby wyświetlić okno Ustawienia obrazu.
3. W oknie Ustawienia obrazu kliknij ikonę **Zaawansowana konfiguracja obrazu**, aby wyświetlić kartę Zaawansowane.
4. Wybierz ustawienie Dokument wejściowy jest: Dwustronny.
5. Wybierz ustawienie **Liczba obrazów na stronę: Wiele**.

UWAGA: Na karcie Zaawansowane pojawi się obszar *Obrazy do skonfigurowania*, który będzie zawierać elementy obrazu kolorowego i obrazu czarno-białego.



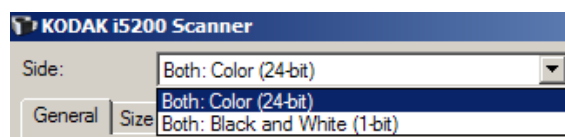
6. Jeśli zamiast obrazu kolorowego wolisz obraz w odcieniach szarości, gdy w dokumencie zostało wykryte dostatecznie dużo obszarów kolorowych:
 - upewnij się, że została wybrana opcja (*Kolor (24 bity)*);
 - wybierz opcję **Zmień**, aby wyświetlić listę opcji;
 - wybierz opcję **Skala szarości**.

7. Domyślnie skaner tworzy najpierw obraz kolorowy/w odcieniach szarości i dostarcza go aplikacji skanującej, a następnie generuje i dostarcza obraz czarno-biały. Jeśli chcesz, aby najpierw był tworzony i dostarczany obraz czarno-biały:
- upewnij się, że jest wybrane ustawienie *Czarno-biały (1 bit)*.
 - klikając przycisk **Przenieś w górę**, umieść obraz czarno-biały na pierwszym miejscu listy.



8. Kliknij przycisk **Gotowe**, aby powrócić do okna Ustawienia obrazu.

UWAGA: Opcja *Strona* ma obecnie dwie pozycje: **Obie strony: Kolor (24 bity)** i **Obie strony: Czarno-biały (1 bit)**.



9. Wybierz ustawienie **Strony: Obie strony: Kolor (24 bity)**.

UWAGA: Na pozostałych kartach w oknie Ustawienia obrazu wprowadź wszystkie niezbędne korekty w ustawieniach obrazu kolorowego.

10. Wybierz ustawienie **Strony: Obie strony: Czarno-biały (1 bit)**.

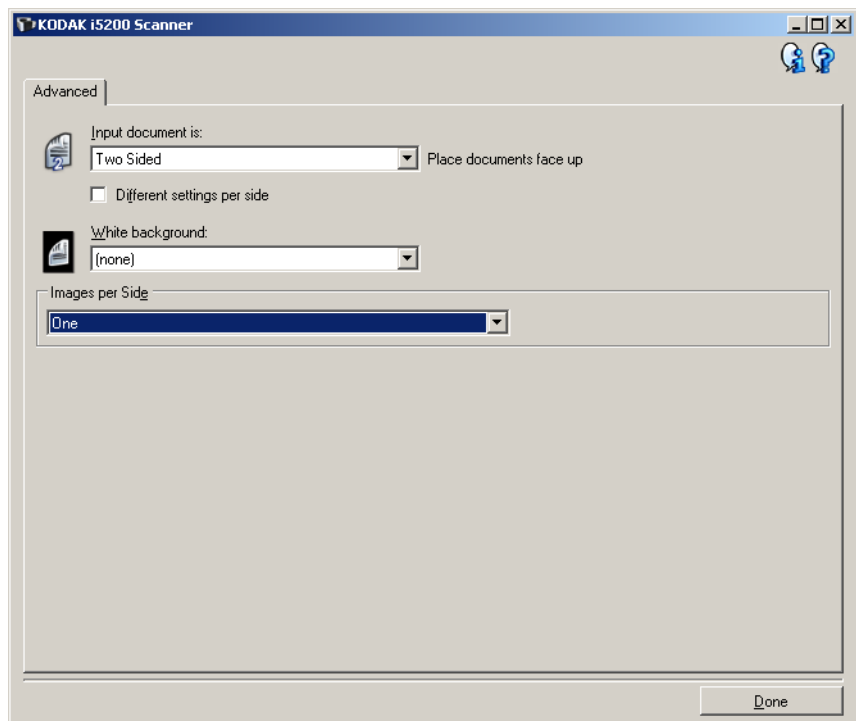
UWAGA: Na pozostałych kartach w oknie Ustawienia obrazu wprowadź wszystkie niezbędne korekty w ustawieniach obrazu czarno-białego.

11. Po zakończeniu wybierz opcję **Ekran główny**, aby wrócić do głównego okna programu *Kodak Scanner*, a następnie kliknij przycisk **Zapisz**, aby zapisać ustawienia wybrane dla tego skrótu.

Wprowadzanie różnych ustawień dla każdej strony dokumentu, przykład 3

Założmy w tym przykładzie, że chcesz skonfigurować zestaw dwustronnych dokumentów biznesowych, które na przedniej stronie są kolorowe, ale na tylnej zawierają czarno-białe rysunki.

1. Jeśli nie jest wyświetlona karta Zaawansowane:
 - W głównym oknie programu *Kodak Scanner* wybierz z listy **Skróty do ustawień** skrót, który najlepiej odpowiada zamierzonym efektom.
 - Wybierz opcję **Ustawienia**, aby wyświetlić okno Ustawienia obrazu.
 - W oknie Ustawienia obrazu kliknij ikonę **Zaawansowana konfiguracja obrazu**, aby wyświetlić kartę Zaawansowane.
2. Wybierz ustawienie **Dokument wejściowy jest: Dwustronny**.
3. Włącz opcję **Różne ustawienia dla każdej strony**.
4. Wybierz ustawienie **Liczba obrazów na stronę: Jeden**.



5. Kliknij przycisk **Gotowe**, aby powrócić do okna Ustawienia obrazu.

UWAGA: Opcja *Strona* ma obecnie dwie pozycje: **Przód** i **Tył**.



6. Wybierz ustawienie **Strony: Przód**.
7. Na karcie Ogólne wybierz dla opcji *Skanuj jako* ustawienie **Kolor (24 bity)**.

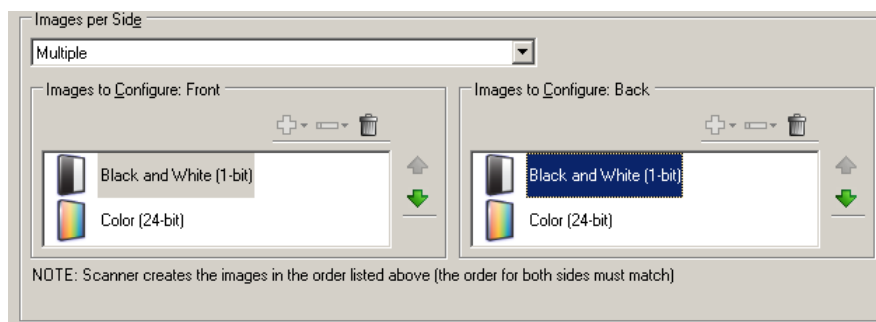
UWAGA: Na pozostałych kartach w oknie Ustawienia obrazu wprowadź wszystkie niezbędne korekty w ustawieniach przedniej strony.

8. Wybierz ustawienie **Strony: Tył**.
9. Na karcie Ogólne wybierz dla opcji *Skanuj jako* ustawienie **Czarno-biały (1 bit)**.

UWAGA: Na pozostałych kartach w oknie Ustawienia obrazu wprowadź wszystkie niezbędne korekty w ustawieniach tylnej strony.

10. Po zakończeniu wybierz opcję **Ekran główny**, aby wrócić do głównego okna programu *Kodak Scanner*, a następnie kliknij przycisk **Zapisz**, aby zapisać ustawienia wybrane dla tego skrótu.

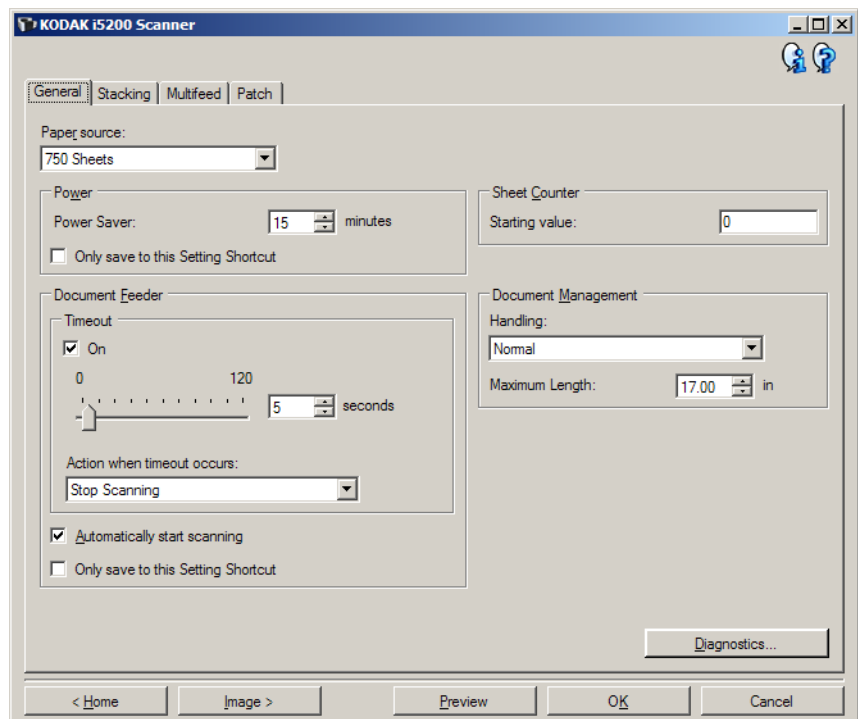
UWAGA: Jeśli w kroku 4 została wybrana jakakolwiek opcja inna niż *Liczba obrazów na stronę: Jeden*, zostaną udostępnione dwie grupy opcji *Obrazy do skonfigurowania*. Obrazy, które zostaną utworzone dla każdej strony dokumentu, można skonfigurować pojedynczo.



Okno Ustawienia urządzenia

Korzystając z kart dostępnych w tym oknie, można wprowadzać ustawienia wszystkich opcji dotyczących skanera oraz przeprowadzać diagnostykę jego stanu. Wartości występujące w oknie Ustawienia urządzenia są zapisywane w wybranym skrótce do ustawień. Okno Ustawienia urządzenia zawiera domyślnie następujące karty: Ogólne, Drukarka i Pobranie wielu stron.

W tej sekcji opisano domyślny interfejs TWAIN w postaci wyświetlanej w programie Scan Validation Tool. Używana aplikacja hosta może wprowadzić do interfejsu takie modyfikacje, jak niewyświetlanie niektórych kart lub ograniczenie przedstawionych na nich opcji.



Ekran główny — umożliwia powrót do głównego okna programu Kodak Scanner.

Obraz — pozwala wyświetlić okno Ustawienia obrazu.

Podgląd — inicjuje skanowanie, a następnie wyświetla okno Ustawienia obrazu ze skanowanym obrazem umieszczonym w obszarze podglądu. Wyświetlany obraz jest wersją próbną zeskanowaną zgodnie z bieżącymi ustawieniami skrótów.

OK/Skanuj — po wybraniu tej opcji zostanie wyświetlony monit o zapisanie wszelkich niezapisanych wcześniej zmian.

UWAGA: Jeśli zostanie wybrany przycisk **OK**, wszelkie niezapisane zmiany będą nadal stosowane podczas bieżącej sesji skanowania.

Anuluj — powoduje zamknięcie głównego okna programu Kodak Scanner bez zapisywania jakichkolwiek zmian.

Ikony informacyjne



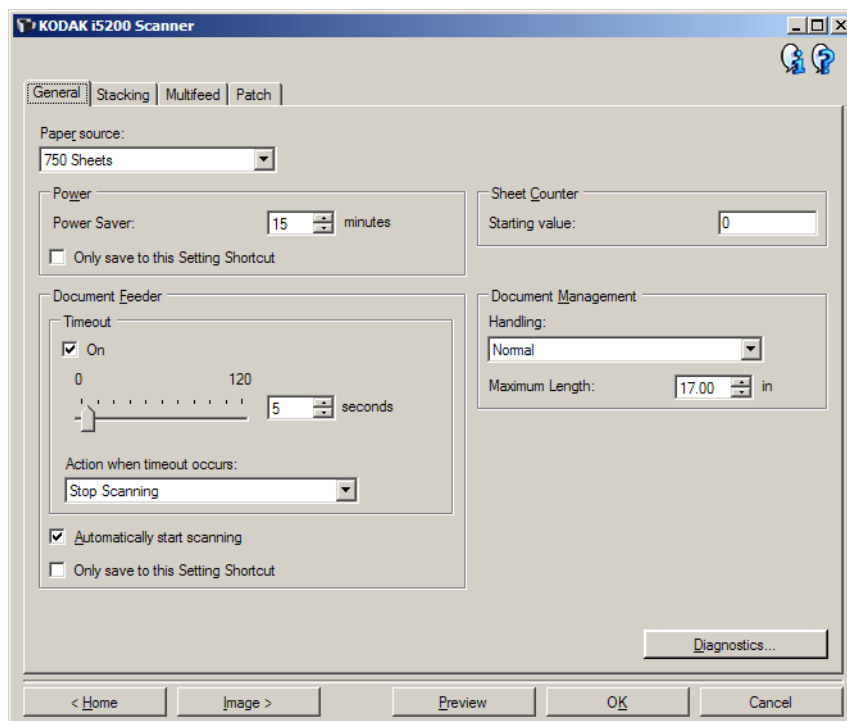
Informacje: wyświetla wersję skanera i informacje o prawach autorskich.



Pomoc: umożliwia wyświetlenie informacji pomocniczych na temat widocznego aktualnie okna programu.

Urządzenie — Ogólne

Karta Ogólne umożliwia ustawianie opcji skanera i zapewnia dostęp do jego diagnostyki.



Źródło papieru

- **Podajnik dokumentów:** podnośnik wejściowy jest w najwyższym położeniu. To ustawienie jest zalecane w przypadku skanowania do 25 arkuszy przy użyciu podnośnika wejściowego.
- **100 arkuszy:** to ustawienie jest zalecane w przypadku skanowania od 25 do 100 arkuszy przy użyciu podnośnika wejściowego.
- **250 arkuszy:** to ustawienie jest zalecane w przypadku skanowania od 100 do 250 arkuszy przy użyciu podnośnika wejściowego.
- **500 arkuszy:** to ustawienie jest zalecane w przypadku skanowania od 250 do 500 arkuszy przy użyciu podnośnika wejściowego.
- **750 arkuszy:** to ustawienie jest zalecane w przypadku skanowania od 500 do 750 arkuszy przy użyciu podnośnika wejściowego.

Oszczędzanie energii: umożliwia określenie czasu braku aktywności skanera (w minutach), po upływie którego zostaje włączony tryb oszczędzania energii.

Wyłączanie — umożliwia określenie czasu (w minutach), przez jaki skaner musi znajdować się w trybie oszczędzania energii, zanim zostanie automatycznie wyłączony.

UWAGA: Ustawienie Oszczędzanie energii jest dostępne we wszystkich skrótach do ustawień. Wszelkie zmiany będą miały wpływ na pozostałe skróty, o ile nie zostanie włączona opcja **Zapisz tylko w tym skrótie do ustawień**.

Podajnik dokumentów

- **Limit czasu:** umożliwia określenie czasu (w sekundach), jaki może maksymalnie upłynąć od momentu umieszczenia ostatniego dokumentu w podajniku do momentu wykonania czynności związanej z przekroczeniem limitu czasu. Tę opcję można **wyłączyć**.
- **Czynność do wykonania po przekroczeniu limitu czasu:** wskazuje czynność, jaka ma zostać wykonana po przekroczeniu limitu czasu dla podajnika dokumentów.
 - **Zatrzymaj skanowanie:** skanowanie zostaje przerwane, a sterowanie przejmuje ponownie aplikacja skanująca, co oznacza zakończenie zadania.
 - **Wstrzymaj skanowanie:** skanowanie zostaje przerwane, ale aplikacja skanująca czeka na dodatkowe obrazy (czyli zatrzymywany jest podajnik). Skanowanie można wznowić, naciskając przycisk **Start/Resume** na skanerze. Skanowanie można przerwać, naciskając przycisk **Stop/Pause** na skanerze lub za pośrednictwem aplikacji obsługującej skanowanie.

Rozpocznij skanowanie automatycznie — jeśli ta opcja jest wybrana, skaner będzie czekał maks. 10 sekund na umieszczenie dokumentów w podnośniku wejściowym przed rozpoczęciem skanowania. Oprócz tego po opróżnieniu podnośnika wejściowego skaner automatycznie wznowi skanowanie po włożeniu papieru do podnośnika wejściowego. Skaner będzie czekał przez czas określony w ustawieniu limitu czasu podajnika dokumentów.

Tę opcję można wyłączyć w celu umożliwienia operatorowi włączenia opcji **Zastąpienia** za pomocą ekranu dotykowego skanera przed rozpoczęciem skanowania.

UWAGA: Ustawienia opcji Podajnik dokumentów są wspólne dla wszystkich skrótów do ustawień. Wszelkie zmiany będą miały wpływ na pozostałe skróty, o ile nie zostanie włączona opcja **Zapisz tylko w tym skrótie do ustawień**.

Licznik arkuszy — wprowadź liczbę, która ma zostać przypisana następnemu fizycznemu arkuszowi papieru wprowadzanemu do skanera. Skaner przypisuje kolejne, coraz większe liczby, które są widoczne w nagłówku obrazu.

UWAGA: Zmiana tego ustawienia będzie miała wpływ na opcję **Licznik** na karcie Urządzenie — Drukarka.

Zarządzanie dokumentami

UWAGA: Kiedy jest włączony podwójny moduł do sterowanego układania, dla funkcji Obsługa dokumentów jest automatycznie ustawiany poziom niestandardowy, przy którym szybkość skanowania będzie niższa niż przy ustawieniu **Najlepsze układanie**.

- **Obsługa** — pozwala wybrać sposób, w jaki dokumenty będą przechodzić przez skaner. To ustawienie określa, w jaki sposób dokumenty są podawane do skanera, jak szybko są przenoszone w skanerze, a także jak są umieszczane na tacy wyjściowej.
 - **Normalna**: nie są wykonywane żadne dodatkowe czynności. Ta opcja działa najlepiej, gdy wszystkie dokumenty są tego samego rozmiaru.
 - pełna wydajność
 - kontrolowane układanie **wyłączone**
 - minimalny odstęp między dokumentami
 - **Ulepszone układanie**: pomaga kontrolować sposób układania plików mieszanych dokumentów na tacy wyjściowej. Ta opcja powinna działać w przypadku większości niejednorodnych plików dokumentów.
 - możliwy lekki spadek wydajności
 - kontrolowane układanie **włączone**
 - minimalny odstęp między dokumentami
 - **Najlepsze układanie**: gdy dokumenty w pliku mają bardzo różne rozmiary, ta opcja zapewnia najlepszą kontrolę ich układania na tacy wyjściowej.
 - lekki spadek wydajności
 - kontrolowane układanie **włączone**
 - duży odstęp między dokumentami
 - **Delikatne**: dla dokumentów wymagających specjalnej ostrożności podczas transportu przez skaner i umieszczania na tacy wyjściowej.
 - znaczne ograniczenie wydajności
 - kontrolowane układanie **wyłączone**
 - minimalny odstęp między dokumentami
 - szybkość transportu na poziomie 25%
 - **Grube**: dla dokumentów grubszych niż karty (gramatura 412,5 g/m² i grubość 0,25 mm)
 - znaczne ograniczenie wydajności
 - kontrolowane układanie **włączone**
 - minimalny odstęp między dokumentami
 - szybkość transportu na poziomie 25%

- **Cienkie:** dla dokumentów cieńszych niż papier dokumentowy o gramaturze 75 g/m² (np. z papieru ryżowego).
 - znaczne ograniczenie wydajności
 - kontrolowane układanie **włączone**
 - duży odstęp między dokumentami
 - szybkość transportu na poziomie 25%
- **Maksymalna długość** — wybierz wartość określającą długość najdłuższego materiału w zestawie dokumentów.

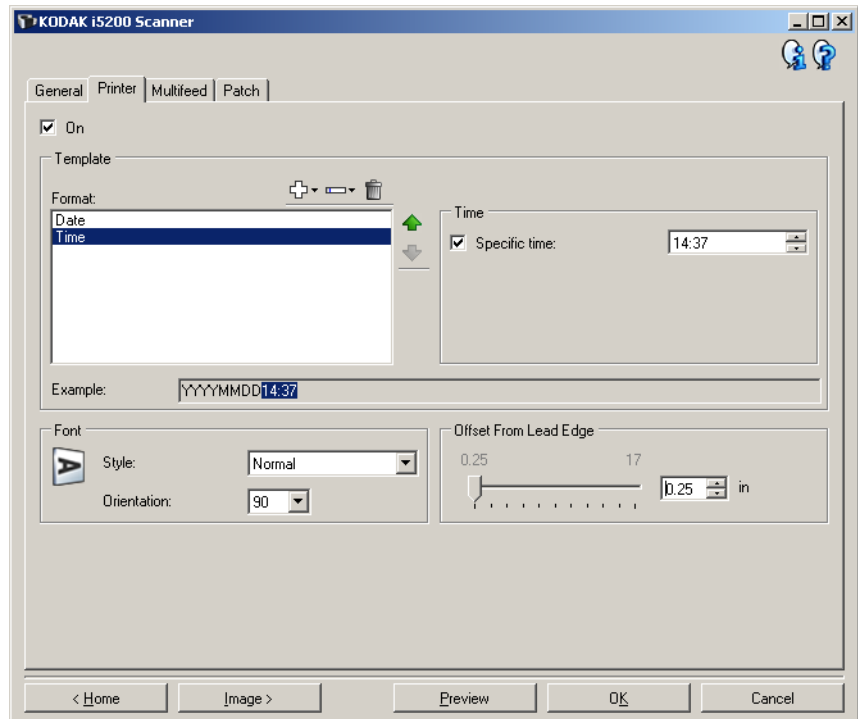
UWAGI:

- Zmiana tej wartości będzie mieć wpływ na wartości maksymalne następujących ustawień: *Rozmiar pliku z obrazem — Kontur; Drukarka — Odstęp od krawędzi wiodącej; Pobranie wielu arkuszy — Wykrywanie długości.*
- Nie wszystkie kombinacje ustawień są obsługiwane przy większych długościach (tj. połączenia rozdzielczości, koloru, skali szarości itd.). W celu zapewnienia elastyczności stosowania skaner nie zgłosi błędu, dopóki nie zostanie wprowadzony dokument o nieobsługiwanej długości.
- Podczas skanowania dłuższych dokumentów wydajność skanera jest niższa.
- Jeśli skanowany jest dokument dłuższy niż wynika z podanej wartości, transport zostanie zatrzymany (dokument pozostanie w skanerze) i zostanie wyświetlony komunikat o zacięciu dokumentu.
- Wartość opcji Maksymalna długość wynosi zawsze od 2,5 do 180 cali (6,35 do 457 cm), jednak rzeczywista maksymalna długość skanowanego dokumentu zależy od głębi bitowej (wyboru kolor/skala szarości/czarno-biały oraz rozdzielczości skanowania). W przypadku skanu czarno-białego z rozdzielczością 200 dpi wynosi ona 180 cali (457 cm), natomiast w przypadku skanu kolorowego z rozdzielczością 600 dpi jest znacznie mniejsza. Jeśli przed osiągnięciem podanej przez użytkownika wartości opcji Maksymalna długość zostanie przekroczona zdolność przetwarzania skanera, zostanie wyświetlony komunikat o zacięciu dokumentu, a obraz strony nie zostanie przesłany do aplikacji hosta.
- W przypadku skanowania wielu różnych dokumentów, spośród których niektóre są bardzo długie, najlepszym wyjściem może być wybór momentu włączenia skanowania długich dokumentów za pomocą opcji Zastąp dla pojedynczego dokumentu lub Zastąp dla pliku dokumentów na ekranie dotykowym skanera.
- Kiedy jest włączony podwójny moduł do sterowanego układania, domyślne ustawienie długości nie może być większe niż 10 cali/ 254 mm. Więcej informacji na ten temat zawiera rozdział 5, „Ochrona długości włączona” w Podręczniku użytkownika.

Diagnostyka — wyświetla kartę Diagnostyka.

Ulepszona drukarka obsługuje funkcje druku w pionie oraz znaki alfanumeryczne, daty, godziny, licznik dokumentów i komunikaty niestandardowe. Wszystkie informacje o druku są rejestrowane w nagłówku obrazu każdego dokumentu.

UWAGA: Ta karta jest wyświetlana tylko wówczas, gdy zakupiono i zainstalowano opcjonalne akcesorium do drukowania.



Włącz — włącza drukowanie i powoduje udostępnienie wszystkich opcji na tej karcie.

UWAGA: Drukowaniem można sterować także za pomocą ekranu dotykowego skanera.

Szablon: Format — umożliwi zdefiniowanie własnego drukowanego łańcucha. Maksymalna liczba znaków dla drukowanego łańcucha to 40 (ze spacjami).

Przyciski na pasku narzędzi

	Dodaj: wyświetla listę pozycji, które można dodać do drukowanego łańcucha. Po wybraniu pozycji będzie ona wyświetlana na końcu listy <i>Format</i> .
	Zmień: pozwala na zmianę aktualnie wybranej pozycji na liście <i>Format</i> na inną pozycję z tej listy.
	Usuń: umożliwia usunięcie aktualnie wybranej pozycji z listy <i>Format</i> .

UWAGA: Podczas budowania drukowanego łańcucha na listach *Dodaj* i *Zmień* będą dostępne tylko te pozycje, które są zgodne z ograniczeniem do 40 znaków.

Pozycje — po wybraniu pozycji po prawej stronie listy Format są wyświetlane powiązane z nią opcje.

- **Licznik**: zlicza dokumenty w sesji skanowania. Skaner przypisuje kolejne, coraz większe liczby, które są widoczne w nagłówku obrazu.

- **Wartość początkowa**: umożliwia ustawienie licznika dokumentów dla następnego dokumentu, który będzie skanowany.

UWAGA: Zmiana tego ustawienia będzie miała wpływ na opcję **Licznik arkuszy** na karcie Urządzenie — Ogólne.

- **Szerokość pola**: pozwala na skonfigurowanie szerokości licznika (wartości od 1 do 9). Jeśli jednak w drukowanym łańcuchu zostało np. tylko 6 znaków, szerokość pola zostanie ograniczona do 6.

- **Zera wiodące**: umożliwia konfigurację formatu licznika, jeśli wartości szerokość jest mniejsza niż szerokość pola (w przykładach przedstawiono szerokość pola wynoszącą 3 i licznika — 4). Dostępne opcje:

Pokazuj: "004"

Nie pokazuj: "4"

Pokazuj jako spacje: " 4"

- **Data**

- **Format**:

MMDDRRRR

DDMMRRRR

RRRRMMDD

DDD, kalendarz juliański

RRRRDDD, kalendarz juliański

- **Separator**: (w przykładach podano format YYYYMMDD)

Brak

Ukośnik: 2010/08/24

Łącznik: 2010-08-24

Kropka: 2010.08.24

Spacja: 2010 08 24

- **Konkretna data**: umożliwia ustawienie określonej daty, jeśli nie ma być stosowana bieżąca data ze skanera.

- **Godzina:** format godziny to GG:MM.
 - **Konkretna godzina:** umożliwia ustawienie określonej godziny, jeśli nie ma być stosowana bieżąca godzina ze skanera.
 - **Spacja:** dodaje spację.
 - **Komunikat:** pozwala wprowadzić niestandardowy tekst, który zostanie dołączony do drukowanego łańcucha. Maksymalna dozwolona liczba znaków to 40 (ze spacjami).

UWAGA: Aby zapewnić poprawne wyświetlanie znaków alfabetu japońskiego, należy ustawić zestaw czcionek MS Gothic przez zainstalowanie modułu Microsoft Global IME 5.01 for Japanese — z pakietem językowym w wersji angielskiej, który można znaleźć pod adresem http://www.microsoft.com/msdownload/iebuild/ime5_win32/en/ime5_win32.htm.

- **Przykład szablonu:** przedstawia przykładowy wygląd drukowanego łańcucha. Po wybraniu określonego elementu na liście Format w przykładzie zostanie wyróżniony odpowiadający mu fragment.
- **Czcionka:** umożliwia wybranie kierunku drukowanych informacji.
 - **Styl:** dostępne style znaków: **Normalny**, **Pogrubiony** i **Bardzo pogrubiony**.

ABC

ABC

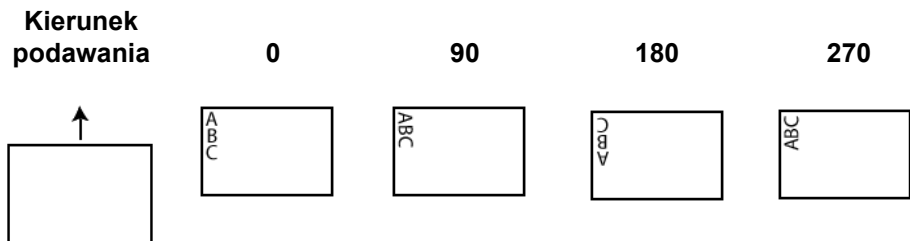
ABC

Normalny: obrót o 90°

Pogrubiony: obrót o 90°

Bardzo pogrubiony: obrót o 90°

- **Orientacja:** w związku z tym, że znaki są drukowane w pionie (zaczynając od krawędzi wiodącej dokumentu), umożliwia wybór orientacji drukowanego łańcucha. Dostępne opcje to: **0, 90, 180, 270**.



Odstęp od krawędzi wiodącej — umożliwia wybranie odległości drukowanych informacji od krawędzi wiodącej.

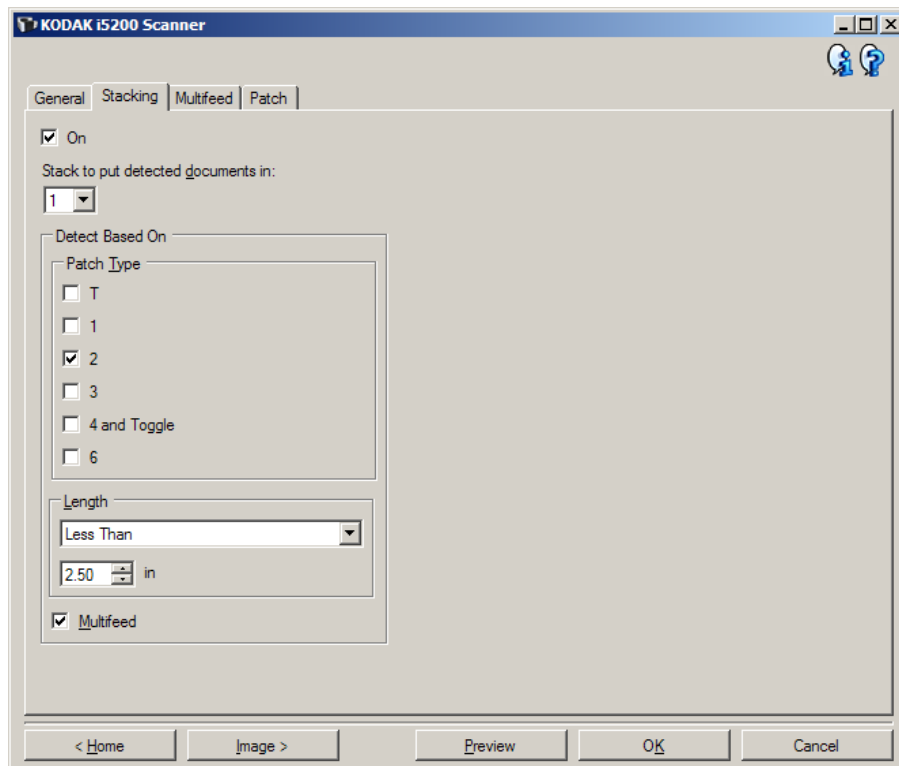
UWAGI:

- Drukowanie zatrzymuje się automatycznie około 6,3 cm (1/4 cala) od dolnej krawędzi dokumentu, nawet jeśli nie wszystkie informacje zostały wydrukowane.
- Pozioma pozycja drukowania wynika z umiejscowienia pojemnika z atramentem w skanerze. Więcej informacji o ustawianiu położenia druku można znaleźć w Podręczniku użytkownika.
- Odstęp od krawędzi wiodącej dokumentu można także ustawić za pomocą ekranu dotykowego skanera.

Karta Urządzenie — Układanie

Karta Układanie umożliwia skonfigurowanie opcji rozdzielania dokumentów między dwa stosy wyjściowe modułu do sterowanego układania firmy *Kodak*.

UWAGA: Karta Układanie jest dostępna pod warunkiem, że w skanerze został zainstalowany podwójny moduł do sterowanego układania firmy *Kodak*.



Włącz — włącza układanie i powoduje udostępnienie wszystkich opcji na tej karcie.

UWAGA: Układanie można także włączyć lub wyłączyć za pomocą ekranu dotykowego skanera.

Stos do układania wykrytych dokumentów: wskazuje, na którym stosie będą układane dokumenty pasujące do kryteriów określonych w polu **Wykryj na podstawie**.

UWAGA: Ponieważ gramatura i stan dokumentów mogą mieć wpływ na ich optymalne układanie, producent zaleca, aby separowane dokumenty krótsze niż 6 cali/152 mm (np. czeków) były umieszczane na stosie 1, a separowane dokumenty dłuższe niż 6 cali/152 mm (np. arkusze separujące) były umieszczane na stosie 2.

Wykryj na podstawie

- **Typ kodu separującego** — umożliwia określenie, czy i które arkusze separujące mają być oddzielane od dokumentów i umieszczane na osobnym stosie. Dostępne opcje stanowią kombinację ustawień: **T, 1, 2, 3, 4 oraz Przełącznik i 6**. Producent zaleca, aby arkusze separujące były układane na stosie 2.

UWAGI:

- Skaner generuje obrazy arkuszy separujących.
- Skaner rozpoznaje tylko pionowe arkusze separujące.
- Drukowanie arkuszy separujących na sztywnym papierze ułatwia ich prawidłowe układanie.
- Więcej informacji można znaleźć w sekcji „Wymagania dotyczące kodów separujących” w Podręczniku użytkownika.

Długość — umożliwia określenie, które dokumenty mają być separowane od pozostałych na podstawie długości.

- **(brak)**
- **Mniejsza niż:** dokumenty krótsze od podanej długości będą separowane i układane na stosie. To ustawienie jest zalecane w przypadku separowania krótkich dokumentów (np. czeków) i układania ich na stosie **1**.
- **Większa niż:** dokumenty dłuższe od podanej długości będą separowane i układane na stosie. To ustawienie jest zalecane w przypadku separowania dłuższych dokumentów i układania ich na stosie **2**.
- **Pomiędzy:** dokumenty, których długość zawiera się w podanym przedziale, będą separowane i układane na wskazanym stosie.

UWAGI:

- Przy określaniu długości warto uwzględnić dodatkowe 1/2 cala / 25 mm na wypadek przekrzywienia dokumentów podczas skanowania.
- W przypadku skanowania dokumentów krótszych niż 6 cali / 152 mm użycie wstawki na krótkie dokumenty może poprawić układanie dokumentów na stosie **1**.

Pobranie wielu arkuszy — zaznacz tę opcję, jeśli chcesz rozdzielać wszystkie dokumenty, przy skanowaniu których wykryto jednoczesne pobranie wielu arkuszy. Funkcję wykrywania pobrania wielu arkuszy można włączyć i skonfigurować na karcie Urządzenie — Pobranie wielu arkuszy.

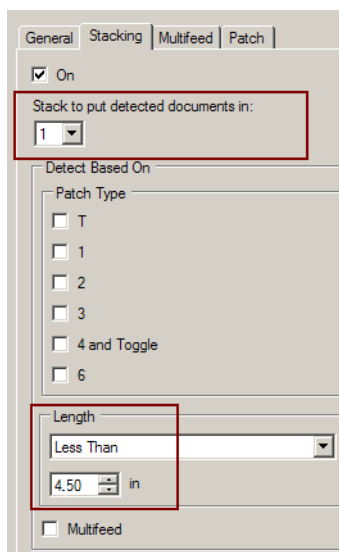
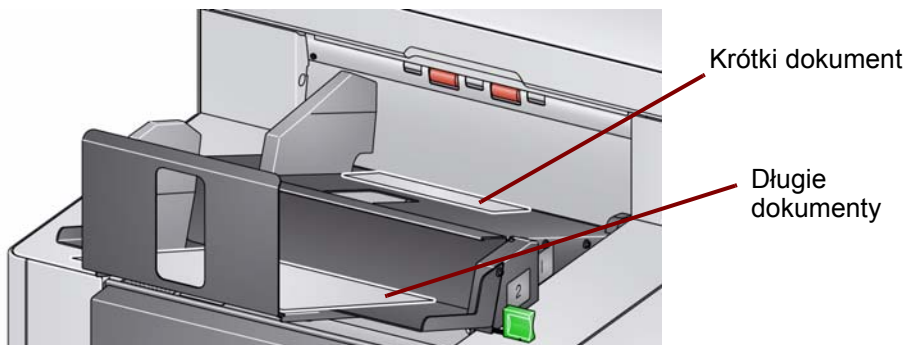
UWAGI:

- Ta opcja może pełnić dodatkowe funkcje, ponieważ umożliwia wykrywanie grubszych dokumentów i układanie ich na stosie 2. Warto rozważyć skorzystanie z tej opcji, kiedy wszystkie dokumenty mają podobny rozmiar i nie można użyć wykrywania na podstawie długości.
- Ta opcja nie powoduje automatycznego włączenia wykrywania pobrania wielu arkuszy.

Konfiguracje zalecane przy używaniu opcji układania

Poniżej przedstawiono kilka przykładów używania opcji Układanie.

Sortowanie krótkich dokumentów



Aby oddzielić czeki lub inne krótkie dokumenty od pozostałych dokumentów, należy użyć następującej konfiguracji funkcji Układanie:

Stos do układania wykrytych dokumentów:

1 (stos 1)

Ustawienie opcji *Długość*:

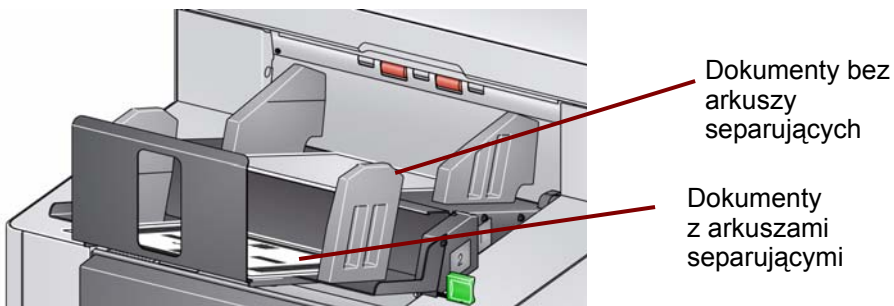
Mniejsza niż : długość najkrótszego dokumentu plus 1/2 cala.

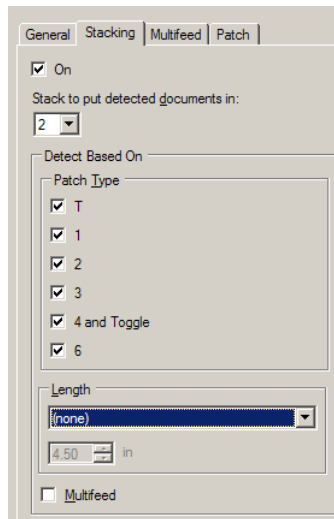
UWAGI:

- Do długości dokumentów należy dodać 1/2 cala, aby uwzględnić ewentualność przekrzywienia krótkich dokumentów podczas podawania ich do skanera.

- Układanie krótkich dokumentów na stosie 2 nie będzie działać prawidłowo.
- W przypadku skanowania dokumentów krótszych niż 6 cali użycie wstawki na krótkie dokumenty może poprawić układanie dokumentów na stosie 1.

Sortowanie dokumentów z arkuszami separującymi





Aby oddzielić arkusze kodami separującymi (lub arkusze przełączania kolorów) od pozostałych dokumentów, należy użyć następującej konfiguracji funkcji Układanie:

Stos do układania wykrytych dokumentów:

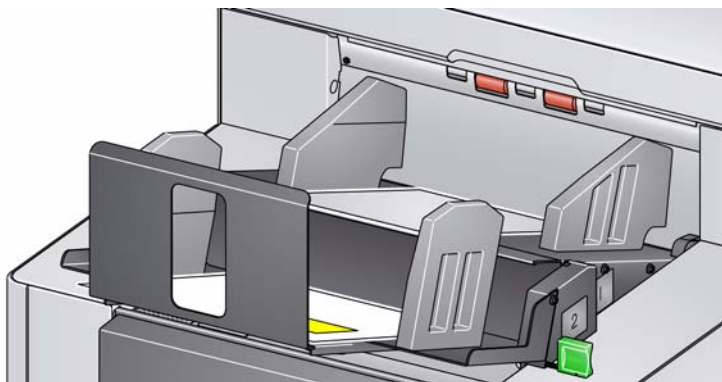
2 (stos 2)

Dla opcji *Wykryj na podstawie: Typ kodu separującego* należy określić jeden lub kilka typów kodów separujących.

Dokumenty używane do separowania są zwykle zamawiane w ilościach hurtowych lub drukowane na żądanie. Zamierzając użyć sterowanego układania w module

podwójnym, należy wydrukować arkusze separujące na sztywnym papierze, którego układanie zostało wcześniej sprawdzone.

Sortowanie na podstawie alarmu o pobraniu wielu arkuszy



General Stacking Multifeed Patch

On

Stack to put detected documents in:

2

Detect Based On

Patch Type

T

1

2

3

4 and Toggle

6

Length

(none)

4.50 in

Multifeed

Aby oddzielić dokumenty, które wywołały alarm o pobraniu wielu arkuszy, należy użyć następującej konfiguracji funkcji Układanie:

Stos do układania wykrytych dokumentów:

2 (stos 2)

oraz ustawiona opcja *Wykryj na podstawie: Pobranie wielu arkuszy*.

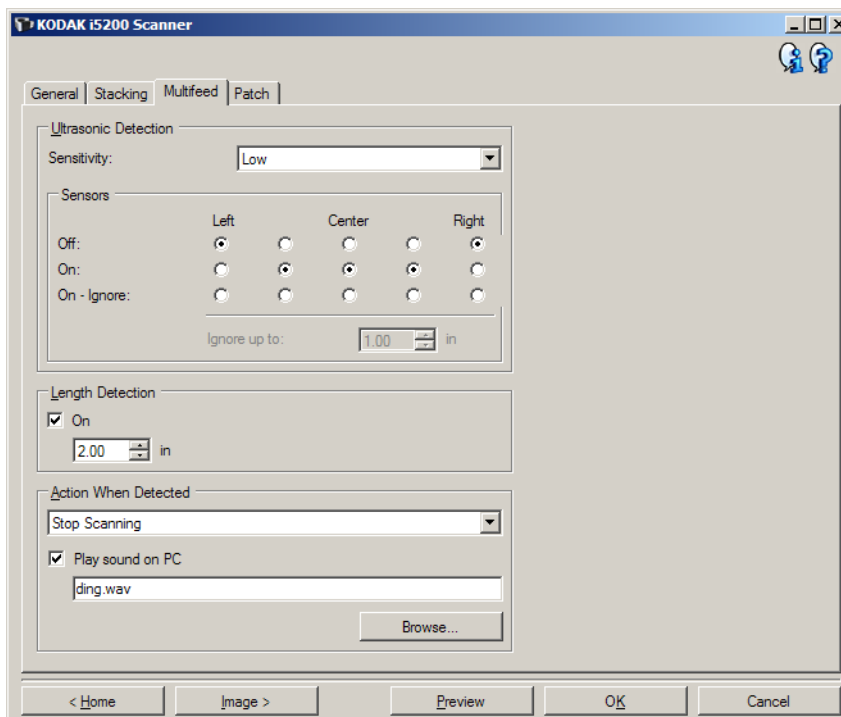
Układanie dokumentów na podstawie alarmów o pobraniu wielu arkuszy może pełnić dodatkowe funkcje. Na przykład układanie dokumentów, które wywołały alarm o pobraniu wielu arkuszy, na stosie 2 może służyć także do sortowania

grubszych dokumentów, których nie można sortować na podstawie rozmiaru ani kodów separujących.

UWAGA: Opcja **Zezwól na maksymalną długość** nie powoduje wyłączenia ochrony na podstawie długości dokumentów w podwójnym module do sterowanego układania.

Urządzenie — Pobranie kilku arkuszy

Wykrywanie pobrania kilku arkuszy jednocześnie pomaga w przetwarzaniu dokumentów, ponieważ wykrywa dokumenty, które zaszyły na siebie, przechodząc przez podajnik. Może się to zdarzyć w przypadku dokumentów zszywanych, naklejek na dokumentach lub arkuszy naładowanych elektrostatycznie.



Wykrywanie ultradźwiękowe

Czułość — określa stopień intensywności, z jaką skaner będzie wykrywał pobranie kilku arkuszy. Ostrzeżenia o pobraniu kilku arkuszy są wyzwalane na podstawie wykrywania przerw (powietrza) między dokumentami. Dzięki temu funkcja wykrywania pobrania kilku arkuszy może być używana podczas skanowania pakietów dokumentów o różnej grubości.

- **brak**
- **Niska:** ustawienie o najmniejszej intensywności, przy którym zachodzi mniejsze prawdopodobieństwo generowania ostrzeżeń o pobraniu kilku arkuszy w przypadku etykiet lub dokumentów o niskiej jakości, grubych albo pomiętych.
- **Średnia:** tego ustawienia należy używać, jeśli zestaw dokumentów składa się z arkuszy o różnej grubości lub etykiet dołączonych do dokumentów. Większość dokumentów z etykietami nie powinna generować ostrzeżeń o pobraniu kilku arkuszy (choć zależy to od materiału, z jakiego jest wykonana etykieta).
- **Wysoka:** ustawienie o największej intensywności. Warto z niego korzystać, jeśli wszystkie dokumenty mają grubość zbliżoną do papieru dokumentowego o gramaturze 75,2 g/m² (20 funtów).

UWAGA: Niezależnie od tego ustawienia kartki samoprzylepne nadal mogą powodować wyświetlanie komunikatów o pobraniu wielu arkuszy.

Czujniki — pięć czujników obejmujących szerokość ścieżki prowadzenia papieru. Aby przypadki pobrania kilku dokumentów były wykrywane prawidłowo, dokumenty muszą przechodzić pod jednym z czujników.

- **Od W lewo do W prawo:** za pomocą tych elementów sterujących można wybrać, które spośród pięciu czujników mają być włączone. Jeśli na przykład wiadomo, że po lewej stronie dokumentu znajduje się naklejka, można wyłączyć lewy czujnik.
- **Ignoruj do:** powoduje ignorowanie pobrania kilku arkuszy w dowolnym miejscu dokumentu, jeśli długość tego obszaru jest mniejsza od podanej wartości. Ta opcja jest przydatna, jeśli wiadomo, że wystąpi pobranie kilku arkuszy, a użytkownik chce do tego dopuścić, nie chcąc jednocześnie wyłączać czujników dla całego dokumentu (np. w przypadku trzycalowej kartki samoprzylepnej).

UWAGI:

- Ta opcja jest dostępna, gdy dla co najmniej jednego czujnika wybrano ustawienie **Włącz - ignoruj**.
- Ta długość ma zastosowanie do wszystkich czujników, dla których wybrano ustawienie **Włącz - ignoruj**.

Wykrywanie długości — umożliwia wybór maksymalnej długości arkuszy wchodzących w skład skanowanego zestawu dokumentów. Jeśli skaner wykryje dokument dłuższy niż ta wartość, potraktuje to jako pobranie wielu dokumentów. Można **wyłączyć** tę opcję lub ustawić długość.

Czynność po wykryciu — umożliwia wybór czynności, którą ma wykonać skaner po wykryciu pobrania kilku arkuszy. W przypadku każdego ustawienia warunki wykrycia zostaną zapisane przez skaner w dzienniku.

- **Zatrzymaj skanowanie:** skanowanie zostaje przerwane, a sterowanie ponownie przejmuje aplikacja skanująca, co oznacza zakończenie zadania. Należy sprawdzić, czy ścieżka prowadzenia papieru została oczyszczona, i ponownie uruchomić sesję skanowania w aplikacji skanującej. Strona, dla której wykryto wiele arkuszy pobranych naraz, zostanie wysunięta. Obraz zeskanowany z kilku arkuszy pobranych naraz nie zostanie przesłany do aplikacji głównej.
- **Zatrzymaj skanowanie - generuj obrazy:** skanowanie zostaje przerwane, a sterowanie ponownie przejmuje aplikacja skanująca, co oznacza zakończenie zadania. Zostaną wygenerowane obrazy dla dokumentu, w przypadku którego zostało pobranych wiele arkuszy naraz. Należy sprawdzić, czy ścieżka prowadzenia papieru została oczyszczona, i ponownie uruchomić sesję skanowania w aplikacji skanującej. Strona, dla której wykryto wiele arkuszy pobranych naraz, zostanie wysunięta.

- **Przerwij skanowanie – pozostaw papier w ścieżce:** skanowanie zostaje natychmiast przerwane (bez próby oczyszczenia ścieżki prowadzenia papieru), a kontrolę przejmuje ponownie aplikacja skanująca (czyli zadanie zostanie zakończone). Przed ponownym uruchomieniem skanowania za pomocą aplikacji skanującej należy usunąć wszystkie dokumenty ze ścieżki papieru. Obraz zeskanowany z kilku arkuszy pobranych naraz nie zostanie przesłany do aplikacji głównej.
- **Kontynuuj skanowanie:** skaner będzie kontynuować skanowanie. Skaner wyemituje skonfigurowany przez użytkownika dźwięk przypisany do zdarzenia pobrania kilku arkuszy.
- **Wstrzymaj skanowanie:** skanowanie zostaje przerwane, ale aplikacja skanująca czeka na dodatkowe obrazy (czyli zatrzymywany jest podajnik). Skanowanie można wznowić, naciskając przycisk **Start/Resume** na skanerze. Skanowanie można przerwać, naciskając przycisk **Stop/Pause** na skanerze lub za pośrednictwem aplikacji obsługującej skanowanie. Skaner wyemituje skonfigurowany przez użytkownika dźwięk przypisany do zdarzenia pobrania kilku arkuszy.
- **Wstrzymaj skanowanie (interaktywne pobranie kilku arkuszy):** opcja ta pozwala sprawdzić podgląd zeskanowanej strony i wybrać opcję **Akceptuj**, aby zatwierdzić, lub **Skanuj ponownie**, aby odrzucić obraz zeskanowany podczas wykonywania zadania, które uruchomiło alarm pobierania kilku arkuszy. Zeskanowany obraz nie zostanie wysłany do aplikacji głównej do chwili zaakceptowania go. Opcja pozwala reagować na wszystkie przypadki pobrania kilku arkuszy z poziomego skanera. Nie jest wymagana edycja obrazu w aplikacji do skanowania. Dzięki tej opcji nie trzeba odchodzić od skanera i wykonywać zbędnych ruchów. **Opcja jest dostępna w skanerze. Nie są wymagane jakiegokolwiek zmiany w aplikacji do skanowania.**



UWAGA: Opcja zostanie automatycznie uruchomiona w przypadku zastosowania czynności **Wstrzymaj skanowanie** po pobraniu kilku arkuszy, przy czym skaner musi być wyposażony w oprogramowanie sprzętowe w wersji 3.9.1 lub nowszej.

Podgląd obrazu zostanie ułożony według ustawień przetwarzania obrazu określonych w sterowniku TWAIN (obrót o 90 stopni). Jeżeli aplikacja do skanowania obraca obraz lub przetwarza go w inny sposób, nie zostanie to odzwierciedlone w obrazie podglądu.

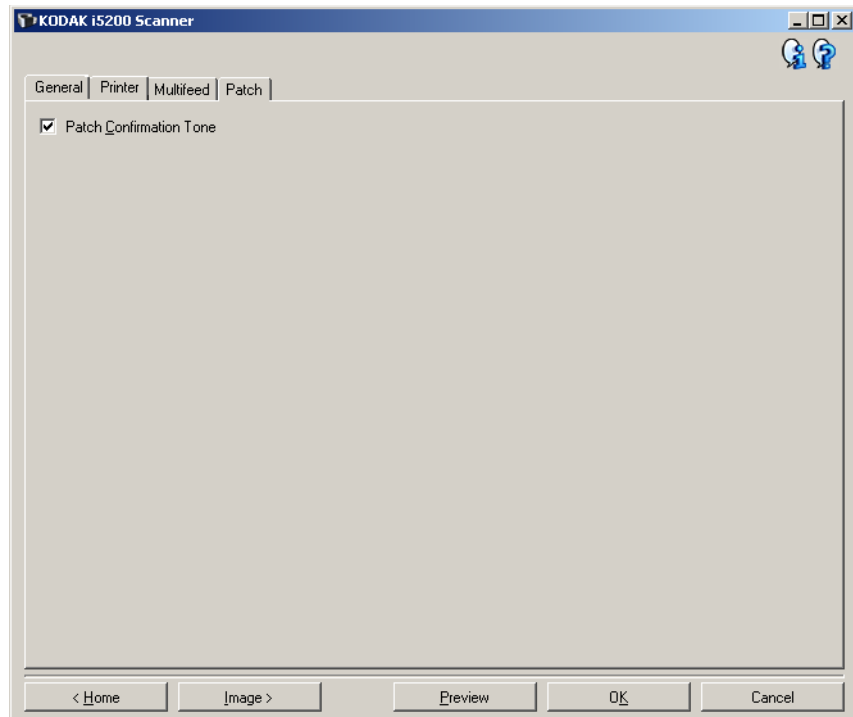
- W przypadku skanowania w trybie dwustronnym (przód i tył) zostaną wyświetlone obydwa obrazy.
- W przypadku skanowania w trybie biało-czarnym zostanie wyświetlony biało-czarny obraz.
- W przypadku skanowania w kolorze/skali szarości zostanie wyświetlony obraz w kolorze/skali szarości.
- W przypadku skanowania dwustrumieniowego zostanie wyświetlony obraz w kolorze/skali szarości.
- W przypadku skanowania w trybie biało-czarnym z wykorzystaniem oprogramowania VRS zostanie wyświetlony obraz w skali szarości.
- **Zatwierdzanie obrazów:** jeśli chcesz zaakceptować obraz, dotknij przycisku **Akceptuj** na panelu sterowania operatora lub naciśnij przycisk **Start/Resume** w skanerze. Po wybraniu opcji **Akceptuj** obrazy wyświetlane przez podgląd skanera zostaną natychmiast wysłane do aplikacji do skanowania, a skanowanie zostanie wznowione.
- **Ponowne skanowanie strony:** w razie potrzeby ponownego zeskanowania strony zdejmij arkusz (lub arkusze) znajdujący się na wierzchu stosu wyprowadzonych dokumentów i połóż je z powrotem na tacy wejściowej (pamiętaj o naprawieniu problemów związanych z przygotowaniem dokumentów). Gdy strony będą gotowe do zeskanowania, dotknij polecenia **Skanuj ponownie** na panelu sterowania operatora. Obrazy podglądu zostaną odrzucone. Jeżeli nie zostało uruchomione drukowanie, skaner natychmiast rozpocznie skanowanie. Jeżeli drukowanie zostało uruchomione, skaner wyświetli ekran wstrzymania, który umożliwia wybór opcji **Pomiń druk** przy następnej zeskanowanej stronie. Następnie można nacisnąć przycisk **Start/Resume** w skanerze, aby kontynuować skanowanie.

Odtwórz dźwięk na komputerze — po wybraniu tego ustawienia wykrycie pobrania kilku arkuszy spowoduje wyemitowanie dźwięku przez komputer. W celu wybrania żądanego pliku WAV można kliknąć przycisk **Przełączaj**.

UWAGA: Odtworzenie dźwięku przez komputer może nie nastąpić dokładnie w chwili wykrycia przez skaner pobrania kilku arkuszy.

Urządzenie — Kody separujące

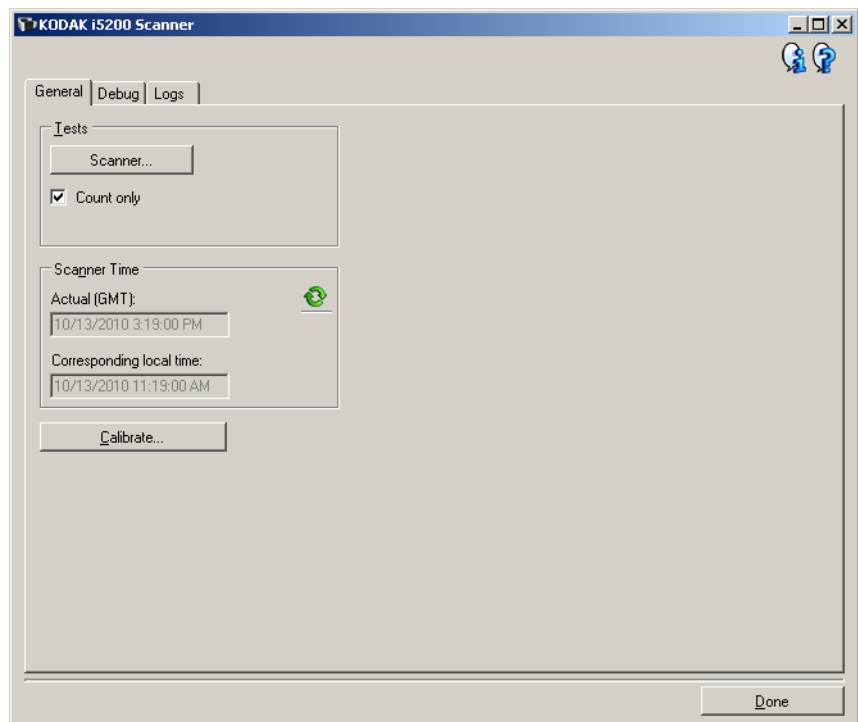
Czytniki kodów separujących mogą automatycznie wykrywać wstępnie zdefiniowane kody. Można je skonfigurować w celu kontrolowania zmian na poziomie dokumentu. Szczegółowe informacje można znaleźć w dokumencie Kodak A-61599, *Informacje o kodach separujących skanerów dokumentów firmy Kodak*.



Dźwięk potwierdzenia kodu separującego — dźwięku potwierdzenia można użyć w celu zasygnalizowania rozpoznania kodu separującego przez skaner. Ustawieniem domyślnym jest brak dźwięku potwierdzenia.

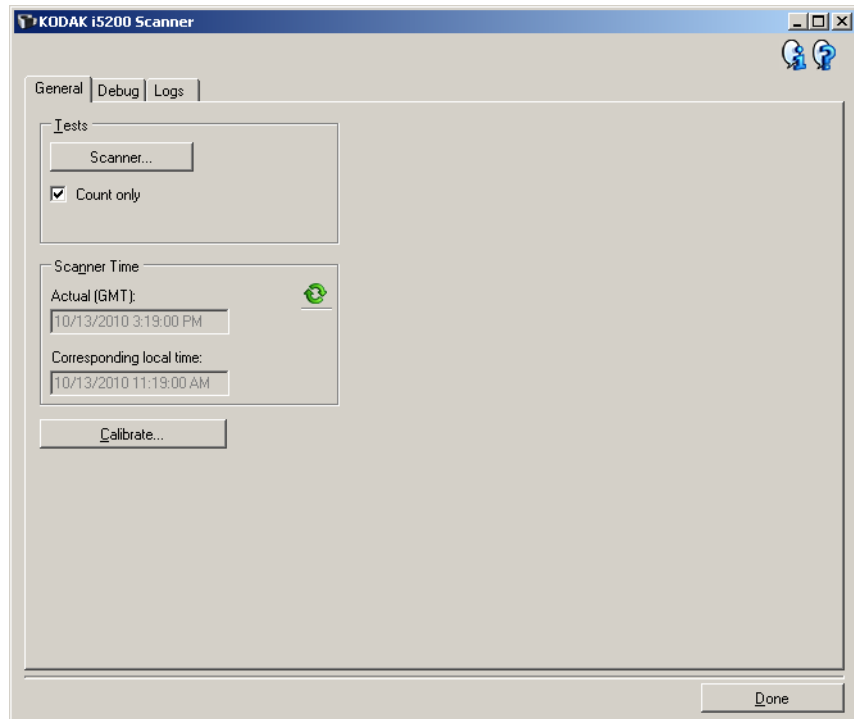
Diagnostyka

W tym oknie są udostępniane funkcje diagnostyczne skanera. Znajdują się w nim następujące karty: Ogólne, Usuwanie błędów i Dzienniki. Okno Diagnostyka można wyświetlić, klikając przycisk Diagnostyka, który znajduje się na karcie Ogólne w oknie Ustawienia urządzenia.



Gotowe — umożliwia powrót do okna Ustawienia urządzenia.

Karta Ogólne umożliwia przetestowanie skanera i wyświetlenie jego zegara.



Testy

- **Skaner:** podobny do autotestu włączania zasilania, ale ma o wiele szerszy zakres. Wybranie tej opcji spowoduje natychmiastowe uruchomienie kolejnych testów urządzenia w celu określenia, czy wszystkie podzespoły skanera działają.
- **Tylko zliczanie:** zlicza dokumenty wprowadzane do skanera bez wysyłania obrazów do aplikacji skanującej. Jeśli ta opcja jest włączona, test jest wykonywany podczas każdej sesji skanowania.
- **Drukarka:** testuje funkcjonalność ulepszonej drukarki, np. sprawdza, czy działają wszystkie dysze atramentu. Jeśli ta opcja jest włączona, test jest wykonywany podczas każdej sesji skanowania.

UWAGA: Testy **Tylko zliczanie** i **Drukarka** są automatycznie wyłączane po zakończeniu połączenia aplikacji skanującej ze skanerem.

Czas w skanerze

- **Rzeczywisty (GMT):** wyświetla czas uniwersalny Greenwich skanera.
- **Odpowiedni czas lokalny:** wyświetla czas uniwersalny Greenwich skanera zgodnie z lokalną strefą czasową określoną w ustawieniach komputera.



: **Odśwież:** pozwala na ponowne wyświetlenie aktualnego wskazania zegara w skanerze.

Kalibruj — wyświetla okno Kalibracja umożliwiające przeprowadzenie kalibracji obrazu lub ultradźwiękowej.

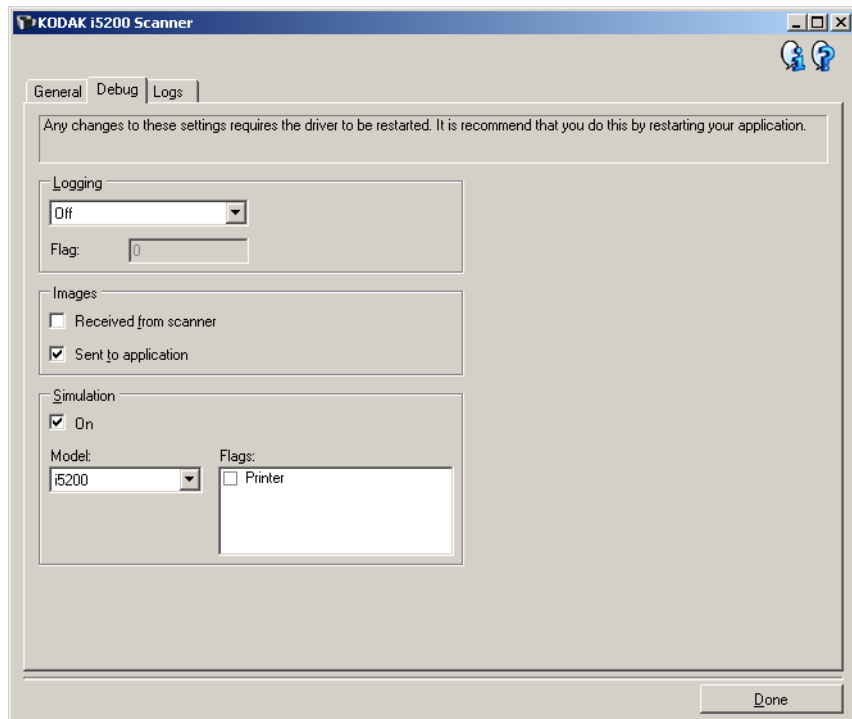
Diagnostyka — Usuwanie błędów

UWAGA: Częsta kalibracja skanera nie jest potrzebna ani zalecana. Kalibrację należy wykonywać tylko wtedy, gdy została zalecona przez personel pomocy technicznej.

Karta Usuwanie błędów umożliwia włączenie opcji pozwalających personelowi pomocy technicznej na diagnozowanie wszelkich problemów ze skanerem. Wprowadzanie zmian na tej karcie powinno być wykonywane jedynie w przypadku uzyskania takich zaleceń od personelu pomocy technicznej.

UWAGI:

- Każda opcja na tej karcie dotyczy wszystkich skrótów do ustawień, a nie tylko bieżącego skrótu, i jest zapisywana niezwłocznie.
- Aby zastosować ewentualne zmiany na tej karcie, należy zrestartować aplikację.



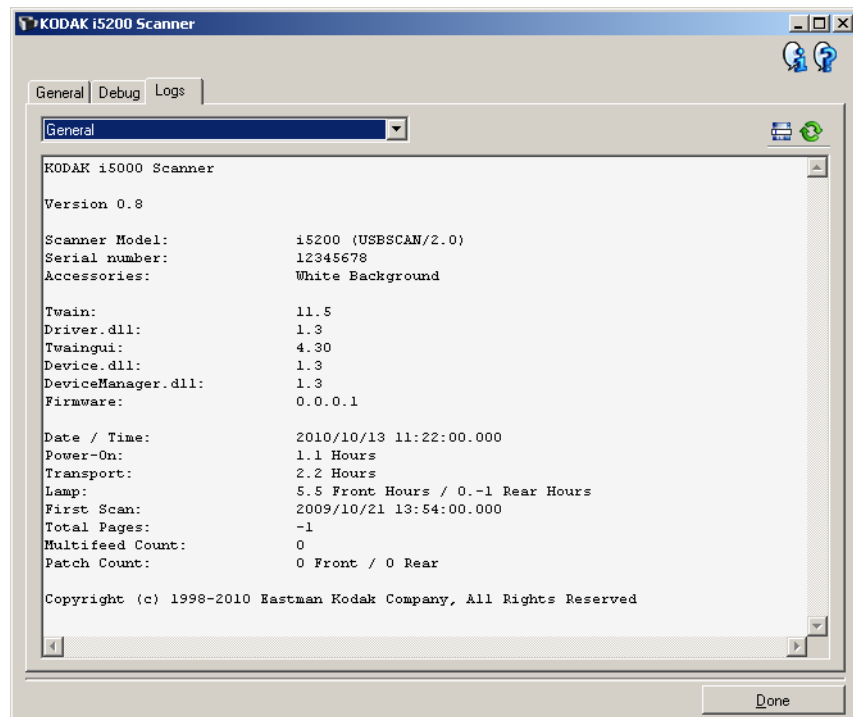
Rejestrowanie — zapisuje komunikację między skanerem a aplikacją skanującą. Dostępne ustawienia: **Wyłącz**, **Włącz** lub **Niestandardowe**.

Obrazy

- **Otrzymane ze skanera:** powoduje zapisywanie na komputerze obrazów otrzymanych ze skanera.
- **Wysłane do aplikacji:** powoduje zapisywanie obrazów otrzymanych ze skanera w aplikacji skanującej.

Symulacja — umożliwia korzystanie ze sterownika TWAIN Datasource bez używania samego skanera.

- **Model:** umożliwia wybór konkretnego modelu skanera w celu przeprowadzenia symulacji.
- **Flagi:** jeśli sterownik TWAIN Datasource obsługuje flagi, będą one zawierać listę akcesoriów zainstalowanych w skanerze, na którym przebiega symulacja.



Dzienniki

- **Ogólne:** ta karta zawiera informacje o wersji skanera, numerze seryjnym, dołączonych/zainstalowanych akcesoriach, miernikach itd.
- **Operator:** zawiera dziennik skanera. Ten dziennik może zostać wyczyszczony jedynie przez personel pomocy technicznej firmy Kodak.

Przyciski na pasku narzędzi



Zapisz jako: umożliwia zapisywanie wszystkich dzienników na potrzeby ich przeglądania przez personel pomocy technicznej firmy Kodak. Po wybraniu tego polecenia zostaje wyświetlone okno Zapisywanie jako:

- **Opis:** umożliwia wprowadzenie krótkiego opisu problemu/przyczyny zapisywania dzienników.
- **Folder:** miejsce zapisu dzienników.
- **Przełóżaj:** wyświetla okno systemu operacyjnego Otwieranie pliku, w którym można znaleźć żądany folder.
- **Dołącz obrazy usuwania błędów:** dołącza do dzienników wszelkie wygenerowane obrazy usuwania błędów. Ta funkcja jest domyślnie włączona i powinna zostać wyłączona jedynie w przypadku otrzymania takiego zalecenia od personelu pomocy technicznej.
- **Zapisz:** zapisuje dzienniki w pliku z rozszerzeniem EKLOG.



Odśwież: pozwala odświeżyć zawartość wyświetlanego aktualnie dziennika.

Kodak

