



**Kodak**

# i5000 系列扫描仪

TWAIN 应用程序的  
扫描设置指南

# 使用 TWAIN 数据源

---

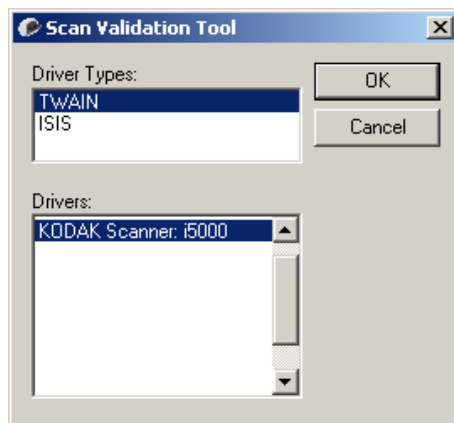
启动“扫描验证工具” .....	2
“扫描验证工具”对话框 .....	2
使用 TWAIN 数据源 .....	4
我应该如何开始? .....	4
更改或创建设置快捷方式 .....	5
“柯达扫描仪”主窗口 .....	6
“影像设置”窗口 .....	10
预览区域 .....	11
“常规”选项卡 .....	12
“尺寸”选项卡 .....	14
“调整”选项卡：黑白 .....	17
“调整”选项卡：彩色或灰阶 .....	19
“增强”选项卡 .....	21
高级影像设置 .....	25
“高级”选项卡 .....	25
“内容设置”选项卡 .....	28
根据文档内容创建彩色 / 灰阶或黑白影像文档的内容 .....	30
为文档的每一面创建多个影像 .....	32
为文档的每一面创建不同的设置 .....	34
“设备设置”窗口 .....	36
设备 - “常规”选项卡 .....	37
设备 - “打印机”选项卡 .....	40
设备 - “堆叠”选项卡 .....	43
为使用堆叠选项推荐的配置 .....	45
设备 - “重张进纸”选项卡 .....	48
设备 - “修补码”选项卡 .....	51
“诊断”窗口 .....	52
诊断 - “常规”选项卡 .....	53
诊断 - “调试”选项卡 .....	54
诊断 - “日志”选项卡 .....	55

本指南中的信息提供关于使用 TWAIN 数据源的操作程序以及功能说明。您所使用的扫描应用程序（即：柯达采集专业软件）的用户界面上也应该提供了这些同样的功能。

本指南介绍默认的 TWAIN 数据源界面。您的应用程序可能更改 TWAIN 数据源用户界面，以更好地适合其用途。如果您的应用程序提供商已经对 TWAIN 数据源界面进行自定义，那么界面可能与本指南中所述的默认屏幕配置不一致。

## 启动“扫描验证工具”

1. 选择开始 > 程序 > Kodak > Document Imaging > Scan Validation Tool (扫描验证工具)。



2. 选择驱动程序类型 **TWAIN**，并选择驱动程序柯达 **i5000** 型扫描仪。  
“扫描验证工具”对话框将会显示。



3. 选择某个影像显示模式按钮以显示影像预览面板。



## “扫描验证工具”对话框

“扫描验证工具” (SVT) 是由柯达提供的诊断应用程序。SVT 用户界面可以让您访问扫描仪的所有功能，并且也是检查扫描仪是否正确操作的最好方式。“扫描验证工具”允许您使用 TWAIN 数据源验证扫描仪功能。



## 工具栏按钮



**设置** - 显示所选定驱动程序的用户界面。



**目的地** - 可以让您选择用于存储扫描的影像及其文件名的目录。此选项只可有在选择**保存影像到文件**时可用。



**开始扫描** - 扫描输入升降台内的文档。



**扫描一页** - 仅扫描一页。



**停止扫描** - 结束扫描工作阶段。



**许可密钥** - 显示“许可密钥”窗口。



**“无图显示”模式** - 关闭“影像浏览器”窗口（将不会显示影像）。



**“单图显示”模式** - 一次显示一个影像。



**“双图显示”模式** - 一次显示两个影像。



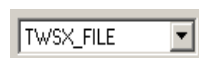
**“四图显示”模式** - 一次显示四个影像。



**“八图显示”模式** - 一次显示八个影像。



**关于** - 显示“扫描验证工具”的版本。



**传输模式选择器** - 仅 *TWAIN*。适用于高级用户。使您能够在使  
用“扫描验证工具”时选择**内存**或**文件传输**方法。



**显示 UI 选择器** — 这是柯达服务使用的一个高级选项。

**每隔几个影像显示** - 输入您要在扫描时显示的影像取样率。例如：要查看每个影像，输入数值 1。要每隔 10 个影像查看，则输入数值 10。

**总计** - 显示在当前的“扫描验证工具”工作阶段期间所扫描的影像总数。

• 要访问 *TWAIN* 数据源（或 *ISIS* 驱动程序），可双击“扫描验证工具”对话框上的**设置**图标，进入**柯达扫描仪**主窗口。

**最后文件** - 显示最后存储影像的完整路径和文件名。

## 使用 TWAIN 数据源

柯达 i5000 型系列扫描仪可以提供各种电子影像。这可以通过使用与扫描应用程序一起提供的 TWAIN 数据源来执行。TWAIN 数据源是采集系统的一部分，它将扫描仪链接到您的扫描应用程序。

使用 TWAIN 数据源时，*柯达扫描仪*主窗口将会显示一系列“设置快捷方式”。每个“设置快捷方式”都是一组特定影像和设备设置。提供的“设置快捷方式”将呈现一些用于各种输入文档的常用电子影像输出。如果任何“设置快捷方式”都不符合您的扫描要求，您可以创建自定义的“设置快捷方式”。例如，您可以创建称为“发票”的“设置快捷方式”，每当要扫描发票时，只需选择该“设置快捷方式”即可。有关详细信息，请参阅本章稍后部分标题为“创建新设置快捷方式”和“更改影像设置”的小节。

## 我应该如何选择开始？

目标是使得扫描尽可能简单化。要实现这个目标，可从“*柯达扫描仪*主窗口”选择*设置快捷方式*，然后选择*确定/扫描*。

扫描仪已经预先定义了一些“设置快捷方式”。多数情况下，您会发现这些快捷方式已足够。如果您觉得还需要其他设置，则可创建您自己的“设置快捷方式”。您的快捷方式将会添加到“设置快捷方式”列表中，可供将来任何时候扫描用。

您要设置的大部分选项在下列两个窗口中提供：

- **影像设置**：在“*柯达扫描仪*”主窗口中单击**设置**按钮，显示“影像设置”窗口。您可以从这个窗口，使用“常规”、“尺寸”、“调整”和“增强”选项卡来设置您的影像处理参数。您也可以通过单击**设备**按钮来访问“设备”设置，或单击**高级影像设置**图标来访问“高级”设置。
- **设备设置**：“设备”按钮位于“影像设置”窗口中。选择**设备**时，您将可访问“常规”和“重张进纸”选项卡（以及如果您有安装增强型打印机，也可访问“打印机”选项卡）。从“设备设置”窗口，您也可以访问“诊断”。

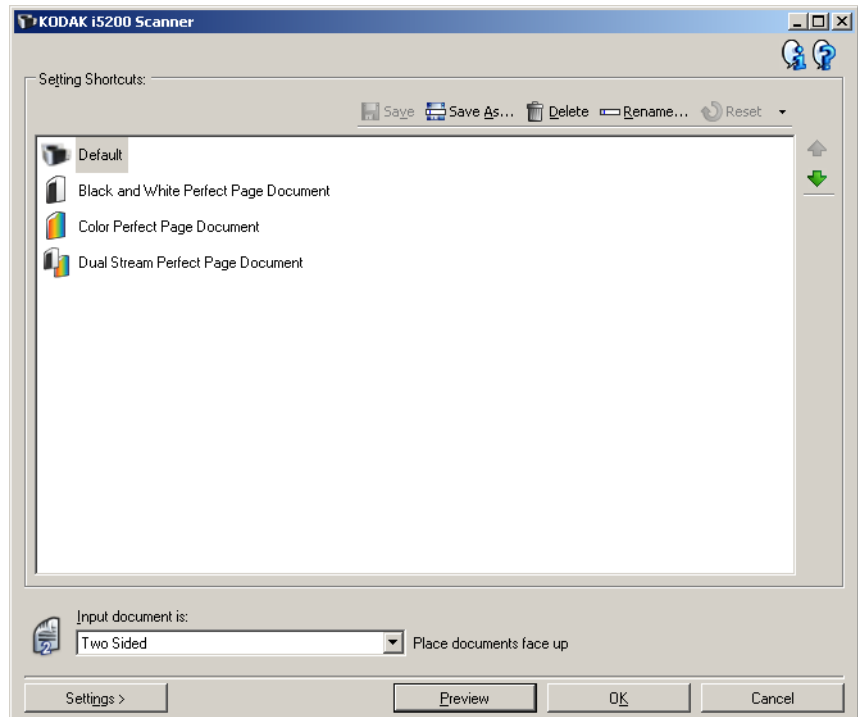
下列程序说明如何配置自定义的设置快捷方式。“*柯达扫描仪*”窗口上的功能与选项的完整说明，可以在标题为“*柯达扫描仪*主窗口”的小节中找到。

**注意**：“设置快捷方式”有时候会被您的扫描应用程序覆盖。如果出现此情况，您所调用的快捷方式将会以斜体显示在“*柯达扫描仪*”主窗口中，它的旁边也会出现<Chaged>（已更改）字样。这对于不使用“设置快捷方式”的应用程序是正常的表现，它也会先将其首选的个别设置下载到扫描仪，然后提供 TWAIN 数据源的访问。

当您单击**确定**以开始扫描时，系统将会询问您是否要保存已更改的设置。如果您使用不使用“设置快捷方式”的应用程序，请在这个提示中选择**否**然后继续扫描。

## 更改或创建设置快捷方式

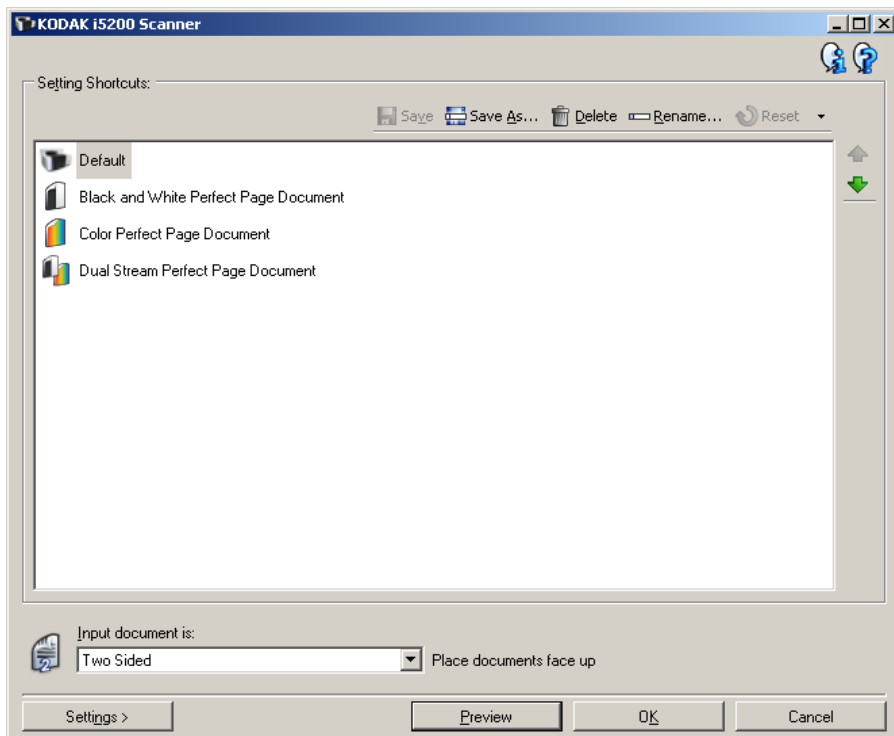
从“柯达扫描仪”主窗口：



1. 从“设置快捷方式”列表选择一个“设置快捷方式”。建议您选择能够最贴切描述所需影像输出的快捷方式。
2. 决定您是要采集文档正面、文档背面或是文档两面的电子影像，然后从输入文档是下拉列表中进行选择。
3. 在扫描仪主窗口中选择**设置**。“影像设置”窗口的“常规”选项卡将会显示。
4. 选择“常规”选项卡上的适当选项。  
注意：如果需要，可以复查其他选项卡上的各个选项并作出更改。
5. 在扫描仪的输入升降台中放入一份有代表性的文档。
6. 选择**预览**查看生成的影像。  
注意：如果影像不可接受，您可以选择不同的预定义设置快捷方式，或者对“影像设置”窗口上的其余选项卡作出其他更改。
7. 在“影像设置”窗口上选择**设备**以显示“设备设置”窗口，然后选择所需的设备设置。
8. 复查每个选项卡并选择您要扫描仪执行的适当选项或操作。
9. 单击**主窗口**返回“扫描仪”主窗口。
10. 选择**另存为**以显示“另存为”窗口，或单击**保存**将设置快捷方式以同名保存。
11. 输入新的快捷方式名称（对自己有意义的），然后选择**保存**。

## 柯达扫描仪主窗口

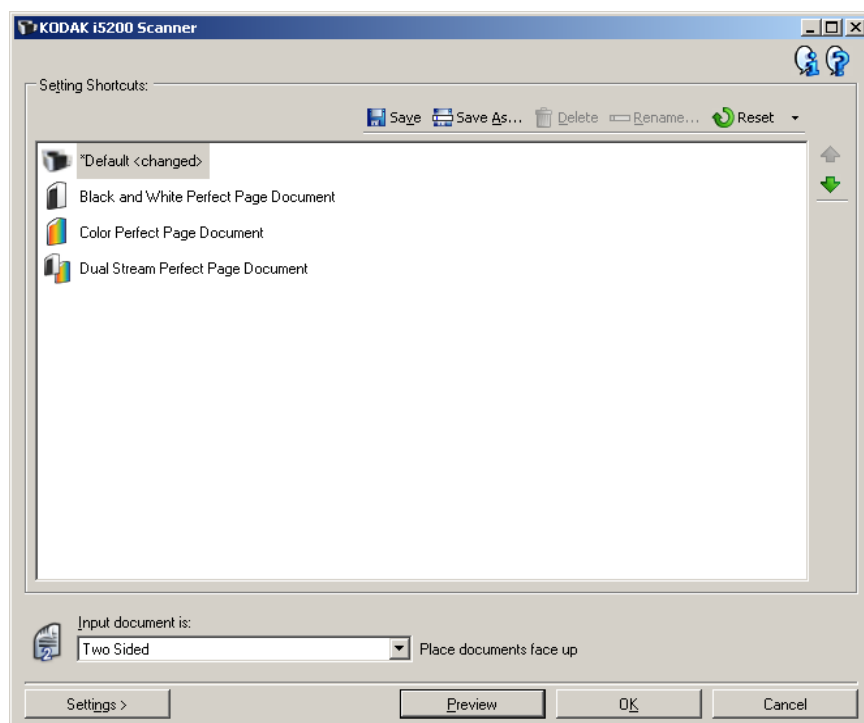
“柯达扫描仪”主窗口是扫描仪用户界面的主窗口。您只需选择设置快捷方式然后选择**确定/扫描**即可进行扫描。



**设置快捷方式** - 提供当前所设置的“设置快捷方式”列表。提供的快捷方式包括：

- **默认** - 扫描仪的默认设置
- **黑白完美页面文档**
- **彩色完美页面文档**
- **双流完美页面文档**

注意：如果您对设置快捷方式作出了更改且未保存您的更改，则设置快捷方式将会附加 <changed>（已更改）文本，并且会以斜体显示名称（例如 \*Default<changed>）。



**输入文档是** - 允许您选择文档哪一面具有您要制作电子影像的信息。

- **双面**：扫描文档的正面和背面。
- **单面 - 正面**：只扫描文档的正面。
- **单面 - 背面**：只扫描文档的背面。

注意：确定将文档面朝下放入输入升降台中。



## 图标

	<b>保存</b> - 保存对所选设置快捷方式所作的任何更改。
	<b>另存为</b> - 显示“另存为”窗口，允许将您当前的设置保存为新的“设置快捷方式”。
	<b>删除</b> - 删除选定的设置快捷方式；系统将会提示您确认。这将仅适用于您所创建的快捷方式。
	<b>重命名</b> - 允许您重命名所选的设置快捷方式。这将仅适用于您所创建的快捷方式。
	<b>重置</b> - 允许您撤销对设置快捷方式所作的任何未保存更改（例如，名称以斜体显示并附加 <i>&lt;changed&gt;</i> 字样）。
	<b>恢复</b> - 显示“恢复”窗口，允许您撤销对扫描仪所提供的快捷方式所作的任何更改。只有在更改或删除一个或多个所提供的快捷方式后，此选项才可用。
	<b>导入</b> - 通过取代所有当前快捷方式，导入一组设置快捷方式。如果选择此选项，系统将会提示您确认并显示操作系统的“打开文件”窗口，允许您选择要导入的快捷方式。
	<b>导出</b> - 将所有当前设置快捷方式导出至快捷方式集。如果选择此选项，将会显示操作系统的“保存文件”窗口，允许您选择快捷方式集的文件夹和文件名。
	<b>上移</b> - 将所选“设置快捷方式”在“设置快捷方式”列表中向上移动一个位置。移动设置快捷方式时，它将会保留在该位置直到您再次移动它为止。
	<b>下移</b> - 将所选的“设置快捷方式”在“设置快捷方式”列表中向下移动一个位置。

### 注意：

- 如果更改了所选的设置快捷方式（例如，名称以斜体显示并附加 *<changed>* 字样），**删除**、**重命名**、**恢复**、**导入**和**导出**将不可用。
- 移动设置快捷方式时，它将会保留在该位置直到您再次移动它为止。
- 如果您要将设置快捷方式传输到另一台 PC：在具有您要传输的快捷方式的 PC 上选择**导出**，然后在另一台 PC 上选择**导入**。
- 如果您要在现有的快捷方式集内添加设置快捷方式：
  1. 选择**导入**以加载快捷方式集。
  2. 创建新的“设置快捷方式”。
  3. 通过选择**导出**取代快捷方式集，然后使用相同的名称保存。

**设置** - 显示“影像设置”窗口，允许您更改选定的设置快捷方式。您还可以从该窗口访问“设备”设置和“诊断”窗口。

**预览** - 开始扫描，然后显示“影像设置”窗口，并将扫描的影像放置在预览区域中。显示的影像是基于您当前的快捷方式设置的样本。

**确定 / 扫描** - 如果选择此选项，系统将提示您保存任何未保存的更改。

**注意：**如果该按钮为**确定**，任何未保存的更改对于当前的扫描工作阶段都保持有效。

**取消** - 关闭“*柯达扫描仪*”主窗口而不保存任何更改。

### 信息图标



**关于**: 显示扫描仪的版本和版权信息。



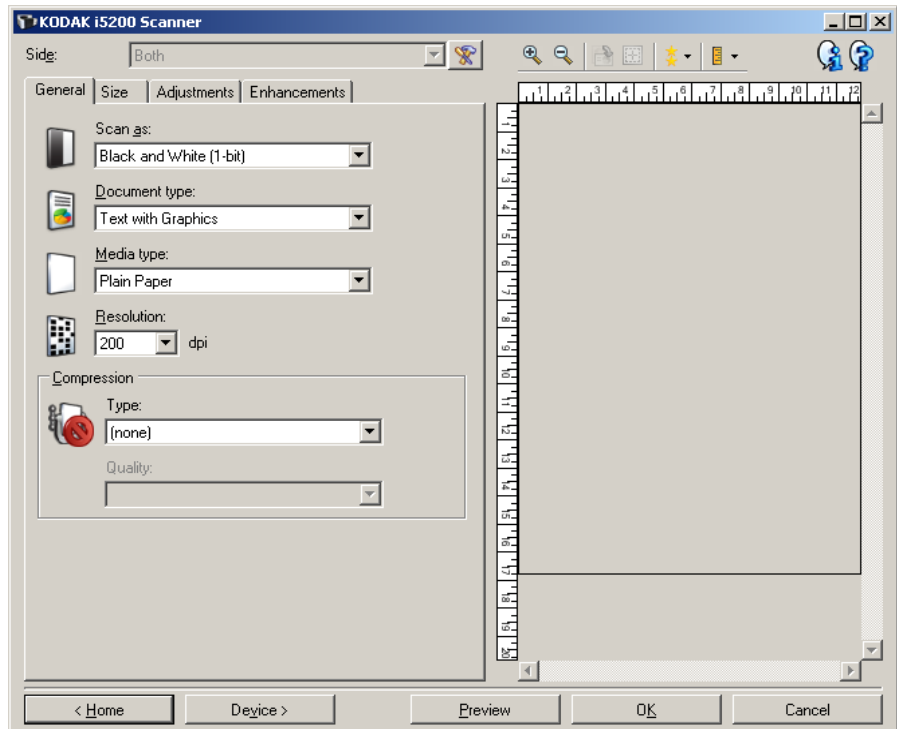
**帮助**: 显示当前显示的窗口的帮助信息。

## “影像设置”窗口

您可以在此窗口中使用可用的选项卡来定义影像处理选项。“影像设置”中使用的值保存在选定的“设置快捷方式”中。默认情况下，“影像设置”窗口包含以下选项卡：常规、尺寸、调整（彩色/灰阶和黑白）以及增强。

本部分介绍 TWAIN 默认界面（当该界面通过“扫描验证工具”显示时）。您的主机应用程序可能将该界面修改为不显示某些选项卡或限制显示的选项。

**面** - 允许您选择要配置哪一个面和影像（例如，正面、背面、双面：彩色（24 位）等等）。所有影像设置都会应用到选定的影像。


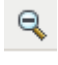


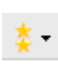



注意：**面**选项只有在“高级”选项卡上选择了高级设置时可用。



**高级影像设置：**显示“高级”选项卡。

## 工具栏按钮

	<b>放大:</b> 放大当前显示在预览区域中的影像。
	<b>缩小:</b> 缩小当前显示在预览区域中的影像。
	<b>旋转轮廓:</b> 将轮廓旋转 90 度。 注意: 此选项只有在旋转后的边框能适应扫描仪的最大宽度时可用。
	<b>居中轮廓:</b> 调整轮廓的 X 原点, 使轮廓在扫描仪的最大宽度内居中。
	<b>预览质量:</b> 选择扫描影像的质量。 <ul style="list-style-type: none"><li>• <b>正常:</b> 以较低分辨率显示可接受的影像质量。</li><li>• <b>高:</b> 显示实际影像的最准确呈现。在预览区域中显示的影像可很好地呈现最终影像的外观。</li></ul> 注意: 根据您的文档内容, 您可能需要放大以查看影像的真正呈现。
	<b>单位:</b> 选择扫描仪的度量单位; 包括预览区域和任何与尺寸有关的选项。“单位”选项有: <b>英寸、厘米和像素</b> 。

## 预览区域

预览区域显示基于您当前的快捷方式设置的样本影像。执行预览扫描后会在该区域中显示影像。

**边框** - 如果您在“尺寸”选项卡上选择**文档: 手动选择**或**影像: 部分文档**, 预览区域也会显示当前的边框选择。如果轮廓未和预览的影像对准, 您将可使用鼠标来调整轮廓的尺寸和位置。当鼠标在轮廓周围移动时指针出现改变, 这就表示您可通过按或按着左鼠标键来调整轮廓。

- **移动:** 把鼠标指针放在轮廓之间以调整轮廓的位置。
- **边角:** 把鼠标指针放在其中一个角图形上以同时调整两面。



- **边侧:** 把鼠标指针放在其中一个侧图形上以调整该侧。



- **旋转:** 将鼠标指针放在旋转图形上可调整边框的角度。



**主窗口** - 让您返回“柯达扫描仪”主窗口。

**设备** - 显示“设备设置”窗口。

**预览** - 开始扫描, 将影像置于预览区域中。显示的影像是基于您当前的快捷方式设置的样本。

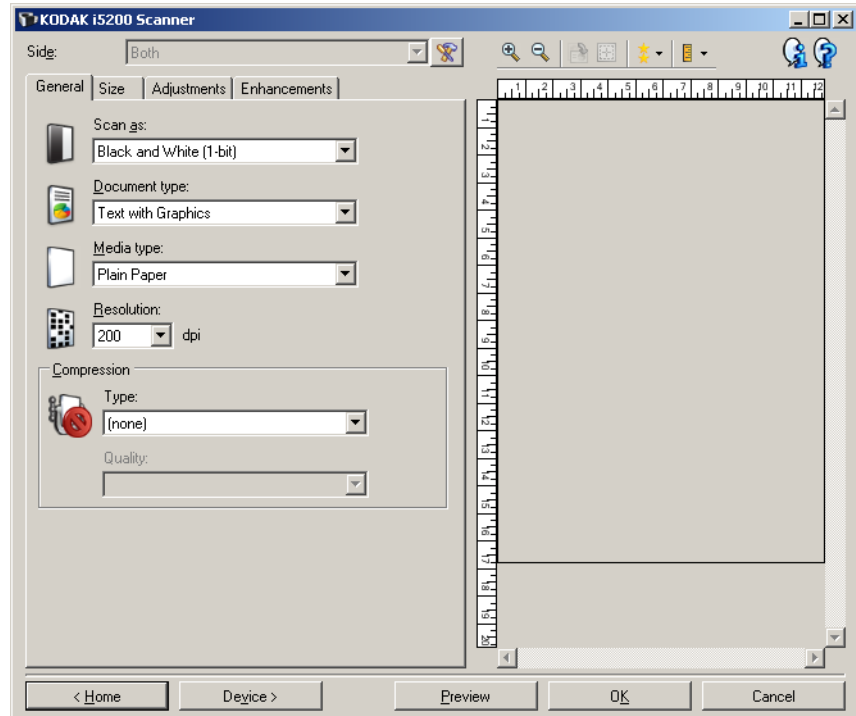
**确定 / 扫描** - 如果选择此选项, 系统将提示您保存任何未保存的更改。

注意: 如果该按钮为**确定**, 任何未保存的更改对于当前的扫描工作阶段都保持有效。

**取消** - 关闭“柯达扫描仪”主窗口而不保存任何更改。

## “常规”选项卡

“常规”选项卡包含常用的影像选项。多数情况下，无须更改其他选项卡上的选项。



**扫描为** - 允许您选择电子影像格式。

- **彩色（24 位）**：制作您文档的彩色版本。
- **灰阶（8 位）**：制作您文档的灰阶版本。
- **黑白（1 位）**：制作您文档的黑白版本。

注意：“扫描为”选项只有在“高级”选项卡上选择“每面影像：一个”时可用。

**文档类型** - 允许您选择文档上的内容类型。

- **带有图形的文本**：文档包含文本、商业图形（条形图、饼图等）和线条美术的混合。
- **文本**：文档的大部分内容均为文本。
- **照片**：文档的大部分内容均为照片。

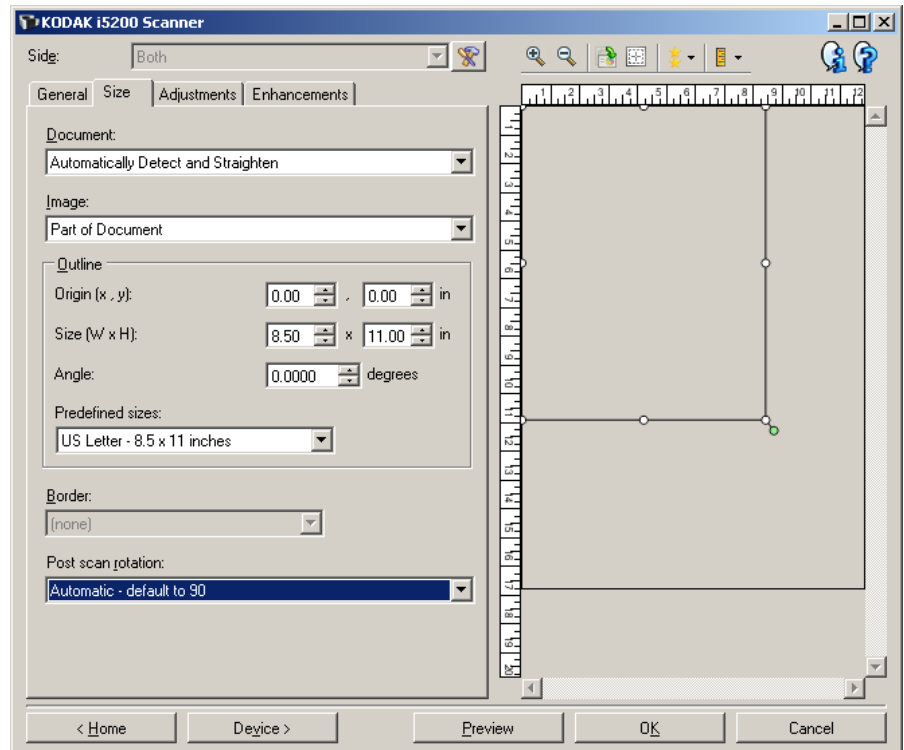
**纸张类型** - 允许您根据纸张质地 / 重量选择要扫描的纸张类型。选项包括：**普通纸、薄纸、光面纸、卡片纸和杂志用纸。**

**分辨率** - 允许您选择每英寸点数 (dpi)，这是决定更佳影像质量的重大因素。它也会增加扫描时间和影像尺寸。选项包括：100、150、200、240、300、400 和 600 dpi。

**压缩** - 允许您缩小电子影像的大小。

- **类型**: 扫描仪将制作您文档的彩色版本。
    - **(无)**: 不压缩, 这会生成较大的影像。
    - **Group-4**: 使用 CCITT 标准来压缩黑白影像, 通常与 TIFF 文件一起使用。
    - **JPEG**: 使用 JPEG 技术压缩影像。
  - **质量**: 如果您选择 JPEG 压缩, 请选择下列其中一个质量选项:
    - **草稿**: 最大程度的压缩, 制作的影像最小。
    - **一般**: 一般程度的压缩, 但仍可产生可接受的影像质量。
    - **较好**: 较少程度的压缩, 可产生相当好的影像质量。
    - **最佳**: 最小程度的压缩, 产生非常好的影像质量。
    - **超级**: 几乎不压缩, 影像尺寸最大。
- 注意: 此选项不适用于预览影像。

## “尺寸”选项卡



**文档** - 允许您选择当文档通过扫描仪时，扫描仪检测文档的方式。

- **自动检测和拉直**：扫描仪会自动查找每个文档（无论尺寸大小），并会拉直输送不正的任何文档。
- **自动检测**：扫描仪会自动查找每个文档（无论尺寸如何）。如果输送不正，文档将不会被拉直。
- **手动选择**：扫描仪会根据您在“边框”选项中指定的区域返回影像。建议您只对包含相同大小文档的扫描作业使用此选项。

**影像** - 允许您选择要使用文档的哪个部分来创建电子影像。

- **整个文档**：如果您选择**文档：自动检测和拉直**、**文档：自动检测**或**文档：手动选择**，将返回整个文档。
- **部分文档**：如果您选择**文档：自动检测和拉直**，返回您在“边框”选项中指定的文档部分。

**边框** - 允许您选择要用来创建电子影像的位置和尺寸。预览区域将显示轮廓。

- **原点 (x、y)**：

- 如果您选择**文档：自动检测和拉直**，(x) 是到文档左边缘的距离，(y) 是到文档顶端边缘的距离。
- 如果您选择**文档：手动选择**，(x) 是到扫描仪纸张路径左边缘的距离，(y) 是到扫描仪检测到的第一部分文档的距离。

- **尺寸 (w、h)**：如果您选择**文档：自动检测和拉直**或**文档：手动选择**，这是电子影像的宽度和高度。

注意：如果边框超出了扫描文档的边缘，电子影像可能比您指定的值短。

- **角度**：可让您选择轮廓角度。
- **预定义尺寸**：提供常用纸张尺寸的列表。选择列表中的项会自动将边框尺寸设置为纸张尺寸。当边框尺寸不匹配列表中的任何尺寸时，将会显示**自定义**。

注意：您也可以使用鼠标调整预览区域中显示的边框。

**边界** - 允许您选择要对电子影像边缘执行的操作。

- **(无)**：将裁剪影像，但将保留小边框。
- **添加**：在所有影像边缘保留宽达 0.25 厘米（0.1 英寸）左右的边界。

注意：此选项仅适用于**文档：自动检测**或**文档：手动选择**。



- **移除**: 通过消除任何残留边界来产生只包含文档的影像。残留边界可能是文档边缘的变化所造成; 例如, 文档不是标准的矩形和/或输送不正。

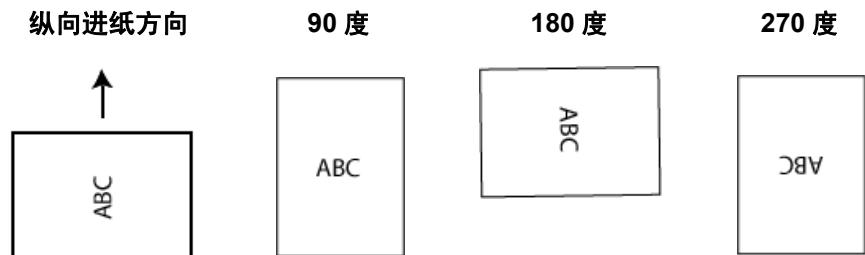
注意:

- 也可以使用“增强”选项卡上的“图像边缘填充”选项来制作边缘更加整洁的影像。
- 该选项不会清除大量残留边界, 但仍可能有少量文档丢失。
- 此选项只有在同时选择**文档: 自动检测和拉直**以及**影像: 整个文档**时可用。

**扫描后旋转选项** - 允许您选择要在扫描后的电子影像上应用的任何旋转。

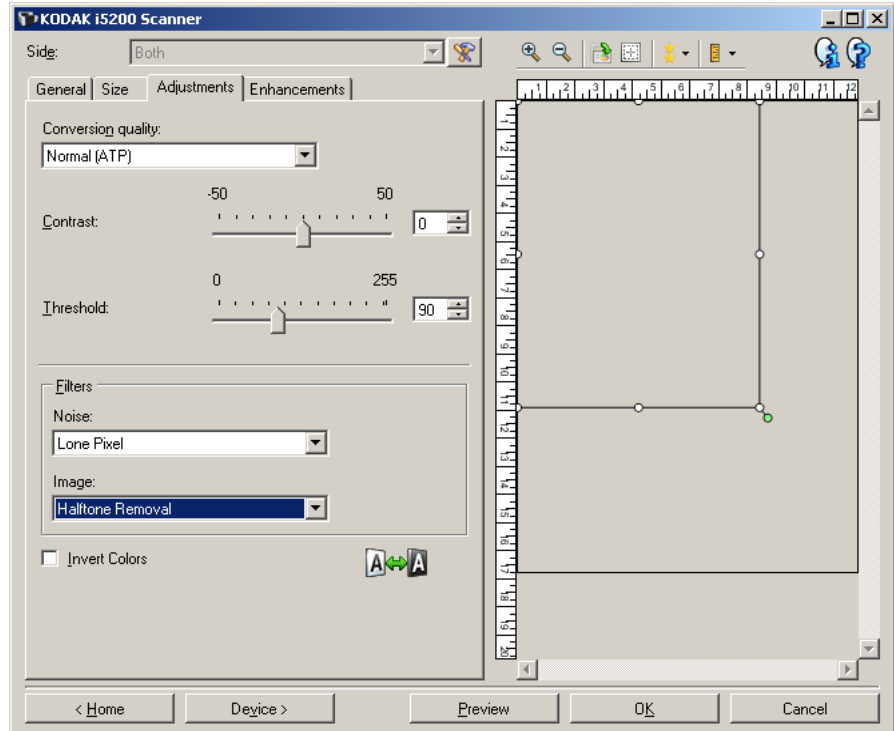
- (无)
- **自动**: 扫描仪会分析每个文档以决定输送文档的方式并将影像旋转到正确方向。
- **自动 - 默认值为 90**: 扫描仪将会分析每个文档的内容, 决定输送文档的方式并将影像旋转到正确方向。如果扫描仪无法确定文档的进纸方式, 它将把影像旋转 90 度。
- **自动 - 默认值为 180**: 扫描仪将会分析每个文档的内容, 决定输送文档的方式并将影像旋转到正确方向。如果扫描仪无法确定文档的进纸方式, 它将把影像旋转 180 度。
- **自动 - 默认值为 270**: 扫描仪将会分析每个文档的内容, 决定输送文档的方式并将影像旋转到正确方向。如果扫描仪无法确定文档的进纸方式, 它将把影像旋转 270 度。
- **90、180、270 度**: 将执行的旋转度数。

以下示例说明了这些设置如何影响横向输送的文档:



## “调整”选项卡：黑白

“调整”选项卡上的选项是否可用将取决于“常规”选项卡上的扫描为选项。下列选项只有在扫描为中选择黑白时可用。



**转换质量** - 这些设置可影响扫描仪分析文档灰阶版本的方式，此版本将用来生成黑白电子影像。

- **最佳 - 智能 QC:** 此功能将执行等同于最佳的分析，并带有智能 QC（质量控制）的附加优势。对于挑战性的文档，生成灰阶版本的文档，使您能够最终控制应用软件内的影像质量。

注意：此选项仅在柯达采集专业软件中提供。更多信息，请参阅本软件的文档。

- **最佳（智能阈值处理）：**扫描仪会分析每一份文档以产生最高的影像质量。此选项允许您扫描具有不同质量的混合文档（例如模糊的文本、具有阴影的背景或彩色背景），以及使用一致的文档设置来扫描混合文档。
- **正常（ATP - 自适应阈值处理）：**可让您决定生成所需影像质量的最佳设置。此选项在使用一致文档设置扫描时最有效。如果您要扫描特别困难的文档，找不到能达到所要求质量的**最佳对比度**设置，也可使用此选项。
- **草稿（固定值）：**可让您选择用于决定像素是黑或白的灰阶阈值。此选项对高对比度文档最有效。

**对比度** - 允许您使影像更清晰或更柔和。降低该设置会使影像更柔和，减少影像中的噪讯。提高该设置会使影像更清晰，使浅淡的信息显现得更清楚。选项范围从 **-50** 到 **50**。默认值为 **0**。

注意：此选项仅适用于**转换质量：最佳**和**转换质量：正常**。

**阈值** - 帮助控制在哪个级别将像素考虑为黑色或白色。降低该设置会使影像变得更亮，可用于减淡背景噪讯。提高该设置会使影像变得更暗，可用于帮助显现浅淡的信息。选项范围从 0 到 255。默认值为 90。

注意：此选项仅适用于 *转换质量：正常* 和 *转换质量：草稿*。

## 过滤器

### • 噪讯

- (无)
- **独立像素**：通过将完全被白色像素包围的单独黑色像素转换成白色，或将完全被黑色像素包围的单独白色像素转换成黑色，来减少随机噪音。
- **依多数原则**：根据每个像素周围的像素来设置它。如果周围大多数像素是白色的，该像素便将成为白色，反之亦然。

### • 图像

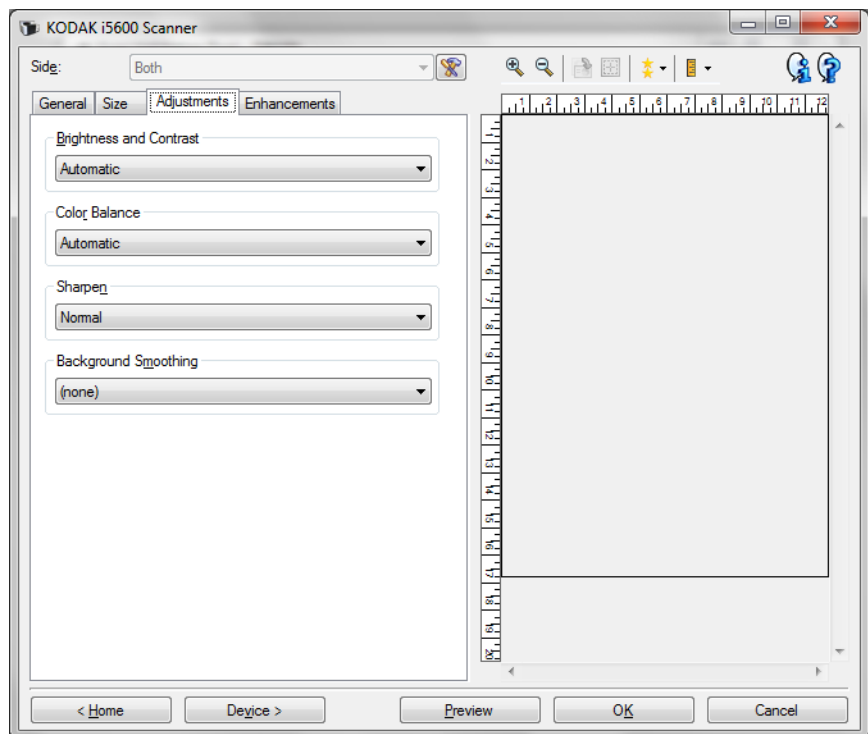
- (无)
- **半色调去除**：增强点阵文本和使用半色调网屏的影像（例如报纸照片）。

**反色** - 允许您选择在影像中保存黑色像素的方式。默认情况下，黑色像素保存为黑色，白色像素保存为白色。如果希望将黑色像素存储为白色，将白色像素存储为黑色，请打开此选项。

## “调整”选项卡：彩色 / 灰阶

“调整”选项卡上的选项是否可用取决于“常规”选项卡上的扫描为选项。下列选项只有在扫描为中时选择彩色或灰阶时可用。

注意：大多数的选项具有附加设置。这些设置只有在打开该选项时显示。如果屏幕上不能容纳所有的设置，将会显示一个滚动条让您访问所有设置。



### 亮度与对比度

- (无)
- 自动：自动调整每个影像。
- 手动：使您能够设置将用于所有影像的特定值：
  - 亮度 - 更改彩色或灰阶影像中的白色数量。值范围从 **-50** 到 **50**。
  - 对比度 - 使影像更清晰或更柔和。值范围从 **-50** 到 **50**。

## 色彩平衡

- (无)
- **自动**: 将每个文档的白色背景调整为纯白色。此选项可补偿不同重量和品牌的纸张之间发生的变化。对于照片, 不推荐使用此选项。
- **自动 - 高级**: 针对想进一步调整**自动**选项的高级用户。
  - **强度** - 使您能够调整变化的程度。增加此值有助于改善由于老化而发黄的文档。值范围从 **-2** 到 **2**。
- **手动**: 使您能够设置将用于所有影像的特定值:
  - **红色** - 更改彩色影像中的红色数量。值范围从 **-50** 到 **50**。
  - **蓝色** - 更改彩色影像中的蓝色数量。值范围从 **-50** 到 **50**。
  - **绿色** - 更改彩色影像中的绿色数量。值范围从 **-50** 到 **50**。

注意: 色彩平衡不可用于灰度影像。

**锐化** - 增加影像内的边缘对比度。

- (无)
- **正常**
- **高**
- **夸张**

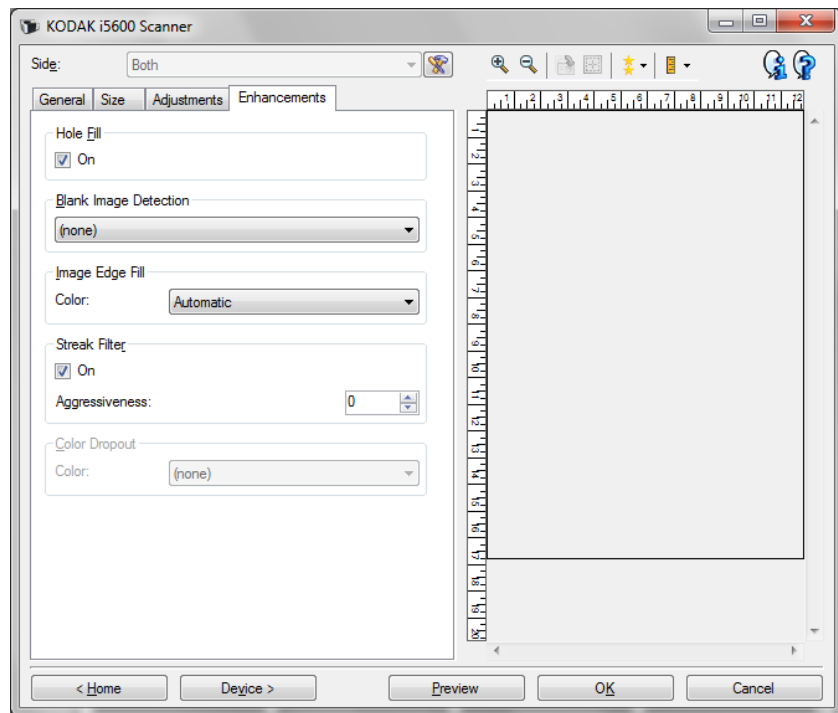
**背景色平滑** - 对具有背景颜色的文档或表格使用该选项, 有助于生成具有更一致背景颜色的影像。此选项可提高图像质量并减小文件的大小。

- (无)
- **自动**: 将平滑多达三种背景颜色。
- **自动 - 高级**: 适用于想进一步调整**自动**选项的高级用户。
  - **强度** - 允许您调整确定背景色的强度。值范围从 **-10** 到 **10**。

## “增强”选项卡

“增强”选项卡上的选项是否可用将取决于“常规”选项卡上的扫描为选项。

注意：大多数的选项具有附加设置。这些设置只有在打开该选项时显示。如果屏幕上不能容纳所有的设置，将会显示一个滚动条让您访问所有设置。




**填充洞孔** - 允许您填充文档边缘周围的洞孔。填充的洞孔类型包括：圆形、矩形和不规则形状（例如，双穿孔，或从文件夹中取出文档时可能会发生的轻微撕裂）。选中**开启**可开启“填充洞孔”。

**空白影像检测** - 允许您将扫描仪配置为不将空白影像提交给扫描应用程序。

- **（无）**：将所有影像交给扫描应用程序。
- **基于文档内容**：将根据影像中的文档内容将影像视为空白。

注意：Scanner Firmware 3.12.1（和更高版本）中已改进通过内容检测空白图像功能，从而可更好地检测文本非常少的页面。改进的功能可确定一个页面中仅很少特征之间的差异。由于该功能更加敏感，如果您发现正在删除的是您不想删除的图像，可能需要提高内容百分比。例如，5%的设置相当于改进功能的12-13%。

- **内容数量**：允许您选择扫描仪视为空白的最大内容数量。具有大于此值的内容的任何影像都将被视为非空白，并提交给扫描应用程序中。值范围从0到100百分比。

-  **内容数量**：将会填入预览影像中的内容数量。如果您拥有代表性的空白文档（例如：含信头的空白页），即可将它用于帮助决定“内容”数量的设置（即执行预览扫描，单击此按钮，然后适当地调整“内容”数量）。

注意：此选项仅在具有预览影像时可用。

- **基于尺寸**: 根据将会提交给扫描应用程序的影像尺寸, 将影像视为空白 (即应用所有其他设置后)。
  - **最终影像尺寸**: 可让您选择扫描仪视为非空白的最小影像大小。小于该值的任何影像都将被视为空白, 且不会提交给扫描应用程序。值范围从 **1** 到 **1000 KB** (1 KB 等于 1024 字节)。

**影像边缘填充** - 用指定颜色覆盖该区域来填满最终电子影像的边缘。

- **颜色**:
  - (无)
  - **自动**: 扫描仪将使用周围颜色自动填充影像的边缘。
  - **自动 - 包括裂纹**: 除了填充边缘, 扫描仪还将填充文档边缘的裂纹。
  - 白色
  - 黑色
- **匹配所有的面**: 打开时, 所有面上将填满相等的数量。此选项仅对黑白可用。
- **顶部**: 决定顶部边缘的填充量。
- **左 / 右**: 左边选项决定左边缘填充量, 右边选项决定右边缘填充量。
- **底部**: 决定底部边缘填充量。

注意:

- **顶端、左边 / 右边和底部**选项在打开 **匹配所有的面**时不可用。
- 使用**影像边缘填充**选项时, 请小心不要输入太大的值, 因为它可能会填满您要保留的影像数据。

此选项不适用于预览影像。

**条纹过滤器** - 允许您将扫描仪配置为过滤影像中的垂直条纹。条纹是出现在影像上的线条, 并且不是原始文档中的一部分。条纹可以是文档的污染 (例如, 污垢、灰尘或磨损的边缘), 或不遵循您扫描仪的建议清洁程序所导致。

- **开启**: 打开条纹过滤器。
- **强度**: 允许您调整过滤条纹的程度。值范围从 -2 到 2。默认值为 0。

注意: “常规”选项卡上的**文档类型**字段中的选择会影响条纹过滤器。扫描仪在除去影像上的条纹时使用此字段确定如何重新构建该条纹下的数据。建议在扫描只包含**文本**或低分辨率图形的文档时选择**文本**或**带有图形的文本**, 因为这将产生最佳影像处理。

**滤色** - 用于消除表格的背景, 使电子影像中只包含输入的数据 (即去除表格的线和框)。对于黑白影像, 这些设置会影响扫描仪分析用来制作电子影像的文档灰阶版本的方式。

- **颜色**: 选择要滤除的颜色。
  - (无)
  - **多色**: 滤除深色阴影 (例如, 黑色或蓝黑色墨水) 以外的颜色。此功能将对扫描的每个影像执行颜色分析, 并将最多滤除 5 种不同颜色。这些颜色可以是一千六百万种颜色中的任何一种。使用**强度**滑条调整颜色。此功能将应用于扫描的每一页。您无需选择要滤除的颜色。“**多色**”选项适用于灰阶输出。

- **主色**: 滤除主导色。即使您的表格颜色相同, 也请使用此选项, 因为它会滤除各种单色。如果您拥有一些各自具备一种表格颜色的表格, 此选项同样是一个很好的选择, 因为您可以在单一批次中混合这些表格。
  - **红色**
  - **绿色**
  - **蓝色**
- **强度**: 允许您调整滤除颜色的程度。值范围从 **-10** 到 **10**。默认值为 0。  
*仅在将颜色设置为多色或主导色时, 此选项才可用。*

注意:

- 所有滤色选项在 *扫描为选项为黑白* 时都可用。
- **红色、绿色和蓝色** 对灰阶扫描可用。
- 滤色对彩色扫描不可用。

以下红色、绿色和蓝色 Pantone 值可提供出色的滤除性能。

这些值是使用标准 Pantone Matching System® Colors 指南 (未涂覆的 175 行加网) 建立的。如果正在使用的文档背景不是亮白色, 那么结果会有所不同。推荐使用智能阈值处理。如果智能阈值处理未提供可接受的颜色滤除结果, 则 ATP 转换质量设置将为二进制化提供更多控制。

以下为红色、绿色和蓝色滤除选项可能使用的颜色列表。

#### **i5000 系列扫描仪的 RGB 电子滤色, 固件版本 V3.09.01**

##### **滤除红色**

144U	150U	151U	1485U	1495U	1505U	橙色 021 U	156U
157U	158U	1555U	1565U	1575U	1585U	162U	163U
164U	165U	1625U	1635U	1645U	1655U	169U	170U
171U	172U	176U	177U	178U	暖红 U	179U	1765U
1775U	1785U	1788U	1767U	1777U	1787U	红色 032U	182U
183U	184U	185U	186U	189U	190U	191U	192U
1895U	1905U	1915U	1925U	196U	197U	198U	199U
200U	203U	204U	205U	206U	210U	211U	212U
213U	217U	218U	219U	宝红色 U	223U	224U	225U
226U	230U	231U	232U	玫瑰红 U	236U	237U	238U
239U	240U	2365U	2375U	2385U	2395U	2405U	243U
244U	245U	246U	247U	250U	251U	252U	紫色 U
253U	256U	257U	2562U	2572U	2582U	2563U	2573U
2567U	263U	264U	2635U	2645U	236U	2365U	2375U
243U	244U	245U	250U	251U	256U	257U	2562U
2572U	2582U	2563U	2567U	263U	264U	2635U	2645U
1375U							



滤除绿色

106U	107U	108U	109U	113U	114U	115U	120U
121U	122U	1205U	1215U	127U	134U	135U	1345U
148U	317U	3245U	331U	332U	333U	337U	3375U
3385U	3395U	344U	345U	351U	352U	353U	358U
359U	360U	365U	366U	367U	368U	372U	373U
374U	375U	376U	379U	380U	381U	382U	386U
387U	388U	389U	390U	393U	394U	395U	396U
397U	3935U	3945U	3955U	3965U	317U	3294U	

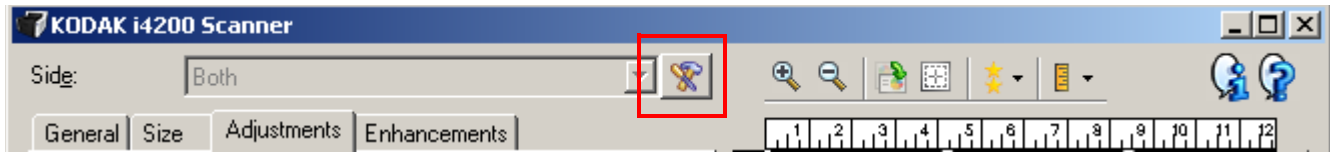
滤除蓝色

317U	3245U	236U	2365U	2375U	243U	244U	245U
250U	251U	256U	257U	2562U	2572U	2582U	2563U
2567U	263U	264U	2635U	2645U	236U	2365U	2375U
243U	244U	245U	250U	251U	256U	257U	2562U
2572U	2582U	2563U	2567U	263U	264U	265U	266U
2635U	2645U	2655U	270U	271U	272U	2705U	2715U
2725U	2706U	2716U	2726U	2707U	2717U	2727U	2708U
2718U	2728U	277U	278U	279U	283U	284U	285U
290U	291U	292U	293U	2905U	2915U	2925U	2935U
297U	298U	299U	300U	2975U	2985U	2995U	3005U
304U	305U	306U	处理蓝色 U	310U	311U	312U	313U
3105U	3115U	3125U	317U	318U	319U	324U	3242U
3252U	3245U						

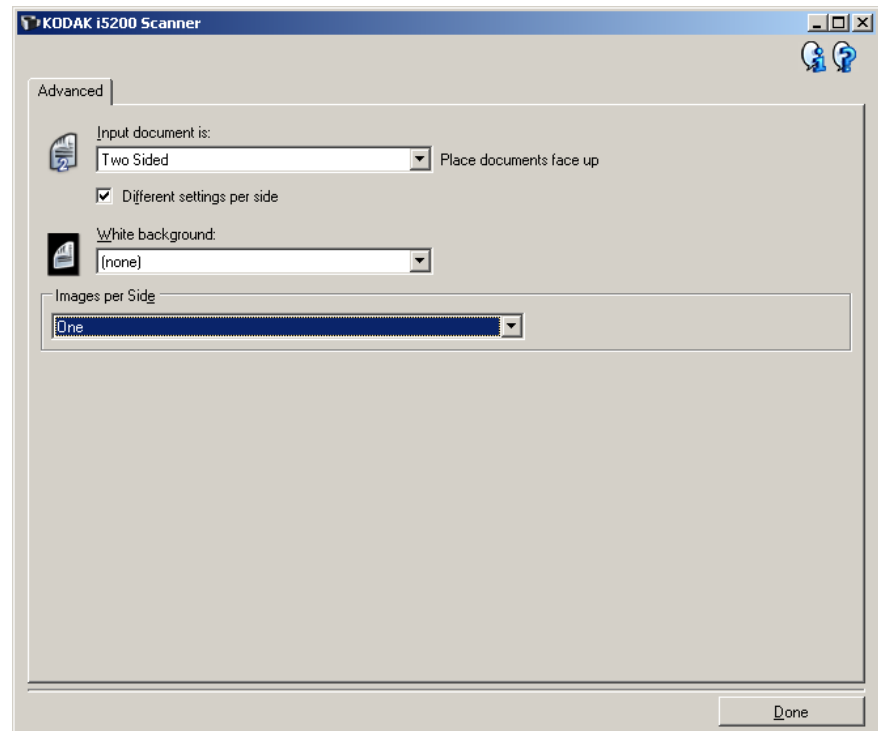
## 高级影像设置

“高级”选项卡

“高级影像设置”图标位于“影像设置”窗口顶部，面下拉框的旁边。

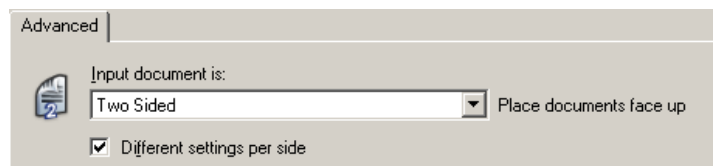


选择“高级影像设置”图标时，“高级”选项卡将会显示。

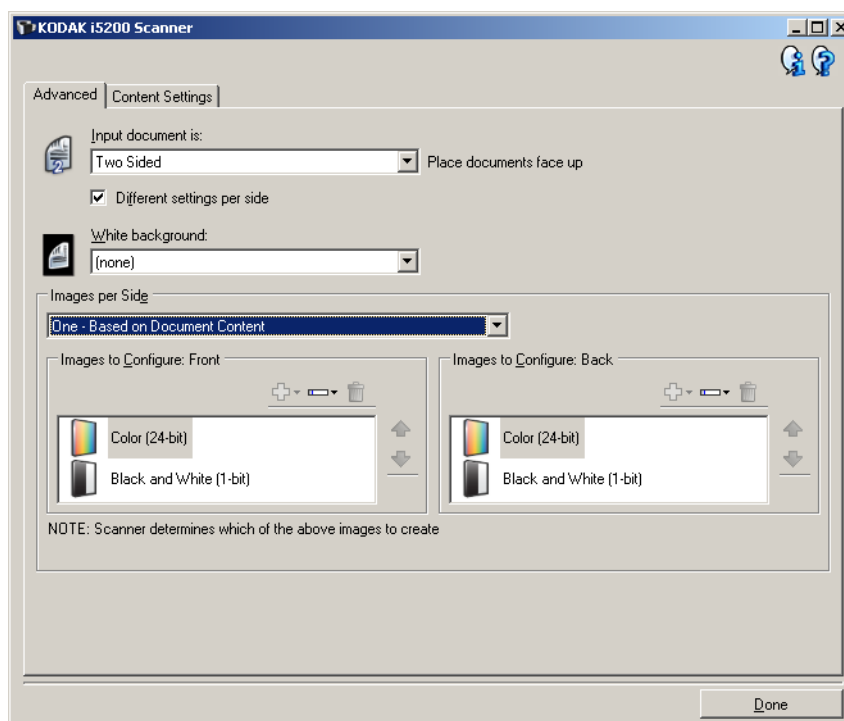


**输入文档是** - 根据您要配置的面，选择**双面**、**单面 - 正面**，或**单面 - 背面**。

**每面不同设置** - 默认情况下，您选择的设置将应用到文档的两面。如果要为扫描文档的每一面选择不同的影像处理设置，请打开此选项。例如，若您要正面为彩色而背面为黑白，请先确定您在**输入文档是**下拉列表中选择**双面**选项，然后选取**每面不同设置**复选框。



执行这些操作后，“影像设置”窗口上的**面**选项不再显示为灰色，您可以为每一面选择不同的设置。现在，您已启用**每面不同设置**，您的初始选择将只应用到您要扫描的文档的正面。为正面作出选择后，即可使用**面**选项选择背面，然后设定您要应用到背面的设置。



**白色背景** - 如果打开此选项，将指示在没有纸张时，文档的哪一面将显示为白色而不是黑色。

- **(无)**：在正面及背面使用黑色背景。
- **正面和背面**：在正面及背面使用白色背景。
- **仅正面**：仅在正面使用白色背景，背面将使用黑色背景。只有在将**输入文档**是设置为**双面**和打开**每面不同设置**，或将**输入文档**是设置为**单面 - 正面**时，此选项才可用。
- **仅背面**：仅对背面使用白色背景，正面将使用黑色背景。只有在将**输入文档**是设置为**双面**和打开**每面不同设置**，或将**输入文档**是设置为**单面 - 背面**时，此选项才可用。

以下是使用白色背景的示例：

- 扫描非矩形文档，以及在最终影像中，您要文档外面的区域显示为白色而不是黑色。
- 在薄纸张上扫描超薄文档并打印一面，以及您不要黑色背景渗透文档并显示在最终影像中。

**每面影像** - 指示扫描仪将根据您的影像选择创建的每一面影像数量。

- **一个**: 表示您希望扫描仪创建一个影像。
- **一个 - 基于文档内容**: 表示您希望扫描仪自动检测文档是彩色 / 灰阶还是黑白。
- **一个 - 基于切换修补码**: 通过切换修补码文档, 表明您希望使扫描仪识别文档是彩色 / 灰阶, 还是黑白。
- **多个**: 表示您希望扫描仪创建多个影像。

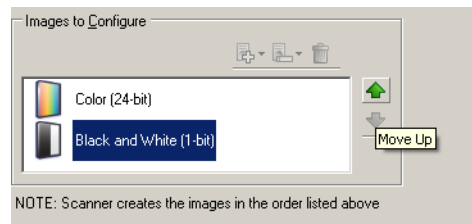
注意: 如果您在 **每面影像** 选项中选择 **一个 - 基于文档内容**, 则将显示“内容设置”选项卡。

**配置影像** - 标示需要配置的电子影像。




注意: 只有在 **每面影像** 选项中选择除了一个以外的其他选项时, 此选项才可用。有关如何配置高级选项的程序, 请参阅下列章节, 标题为:

- *根据文档内容创建彩色 / 灰阶或黑白影像, 示例 1。*
- *为文档的每一面创建多个影像, 示例 2。*
- *为文档的每一面创建不同设置, 示例 3。*

如果可用, 请使用向上或向下箭头选择扫描仪将影像传输到扫描应用程序的顺序。



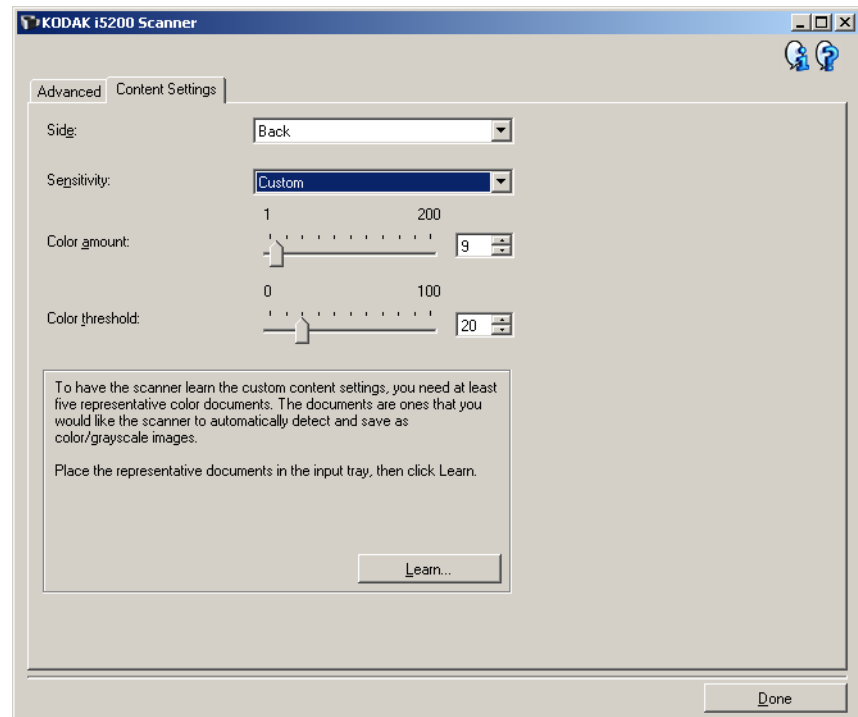
**工具栏按钮:**

	<b>添加:</b> 将影像类型添加到配置列表的底部。
	<b>更改:</b> 允许您更改当前选择的影像类型。
	<b>删除:</b> 删除选择的影像类型。

**完成** - 返回“影像设置”窗口。

## “内容设置”选项卡

“内容设置”选项卡上的选项可用于单面或双面作业。



面 - 决定将应用“灵敏度”设置的面。只有在“高级”选项卡上选取**每面不同设置**时，此选项才可用。

### 灵敏度

- **低**：只需将少量色彩保存为彩色或灰阶影像的文档。用于采集主要为黑色文本和具有小型标志的文档，或包含少量加亮文本和小型彩色照片的文档。
- **中等**：需要比“低”选项更多的色彩才可保存为彩色或灰阶影像的文档。
- **高**：需要比“中等”选项更多的色彩才可保存为彩色或灰阶影像的文档。用于将包含中等到大型彩色照片的文档与全黑色文本文档区别。具有中性色的照片可能需要调整**颜色阈值**或**颜色数量**值才可正确采集。

- **自定义**：允许您手动调整 *颜色数量* 和 / 或 *颜色阈值*。

**注意**：设置灵敏度值时，建议您首先使用 **中等** 选项并扫描典型的工作集。如果相对于黑白文档，返回的彩色 / 灰阶文档太多，则改成 **高** 选项然后重新运行工作。如果相对于黑白文档，返回的彩色 / 灰阶文档太少，则改成 **低** 选项然后重新运行工作。如果这些选项都无法提供所需的结果，则可选择 **自定义** 来手动调整 “颜色数量” 和 / 或 “颜色阈值”。**自定义** 也可让您进入 **学习** 模式，为您提供扫描仪分析文档的方法和建议设置。

**颜色数量** - 保存为彩色或灰阶前，需要在文档中显示的颜色数量。如果增加 *颜色数量* 的值，需要的颜色像素将会更多。有效值为 **1** 到 **200**。

**颜色阈值** - 指定的颜色达到哪个颜色阈值或饱和度（即淡蓝色对暗蓝色）时将被加入颜色数量计算。愈高的值标示需要愈强烈的颜色。有效值为 **0** 到 **100**。

**学习** - 可让您根据扫描的典型彩色文档计算您的设置。选择 **学习** 之前，请在输入托盘升降台中至少放置 5 份典型彩色文档。系统将对文档进行扫描和分析，以此确定建议的 *颜色数量*。

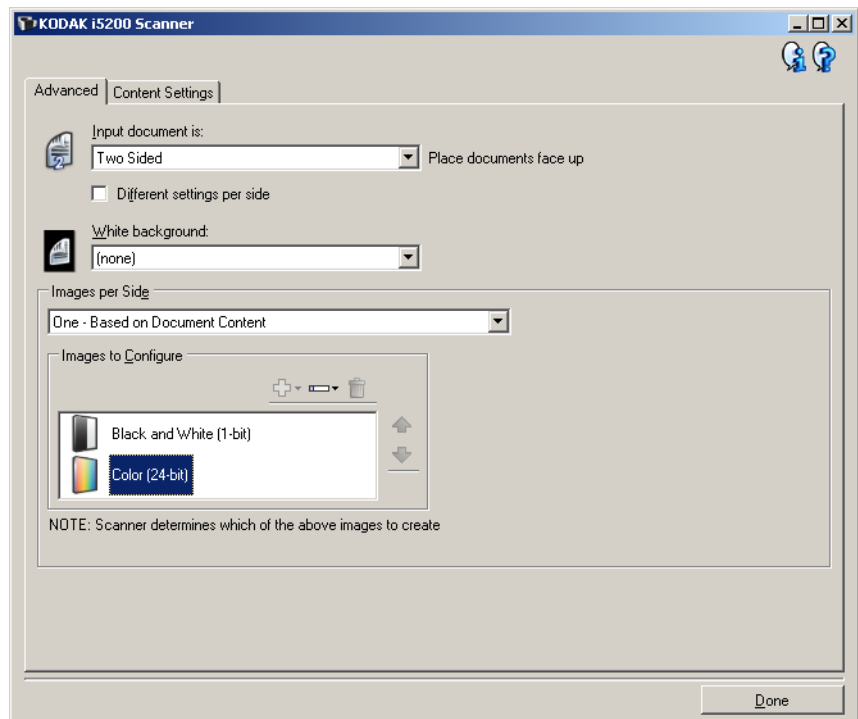
**注意**：“颜色数量” 和 “颜色阈值” 滑棒将会自动更新。如果这些值都无法提供您的工作集所需的结果，您可能需要手动调整 *颜色阈值*。

## 根据文档内容创建彩色 / 灰阶或黑白影像，示例 1

在此示例中，假定您要配置的扫描会话具有彩色和黑白混合文档，并且双面都具有信息。此外，假定您想要扫描仪检测页面是否为彩色，然后根据检测结果输出彩色或黑白影像。

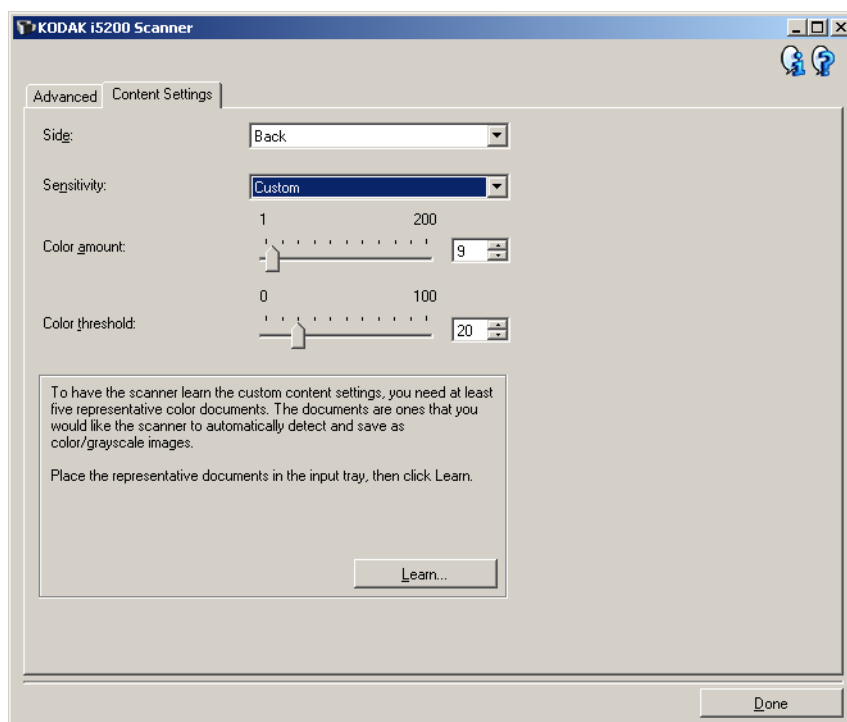
1. 请从“柯达扫描仪”主窗口选择贴切说明所需输出的**设置快捷方式**。
2. 选择**设置**以显示“影像设置”窗口。
3. 在“影像设置”窗口中，选择**高级影像设置**图标以显示“高级”选项卡。
4. 选择**输入文档是：双面**。
5. 选择**每面影像：一个 - 基于文档内容**。

**注意：**配置影像区域现在将显示在“高级”选项卡上，并且将包含一个“彩色”影像项目和一个“黑白”影像项目。“内容设置”选项卡也将会显示。



6. 当文档中检测到足够颜色时，如果想要灰阶影像而不是彩色影像：
  - 确定选择**颜色（24位）**
  - 选择**更改**以显示选项列表
  - 选择**灰阶**

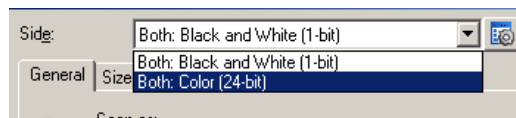
7. 转到内容设置选项卡。



8. 选择灵敏度选项。

9. 选择完成返回“影像设置”窗口。

注意：您会看到 **面** 选项现在具有两个条目：**两面：彩色（24 位）** 和 **双面：黑白（1 位）**。



10. 选择面：**两面：彩色（24 位）**。

注意：对“影像设置”窗口中其余选项卡上的彩色影像设置进行任何其他调整。

11. 选择面：**两面：黑白（1 位）**。

注意：对“影像设置”窗口中其余选项卡上的黑白影像设置进行任何其他调整。

12. 完成后，您可以选择主窗口返回“柯达扫描仪”主窗口，然后选择保存将您的选择保存到快捷方式。

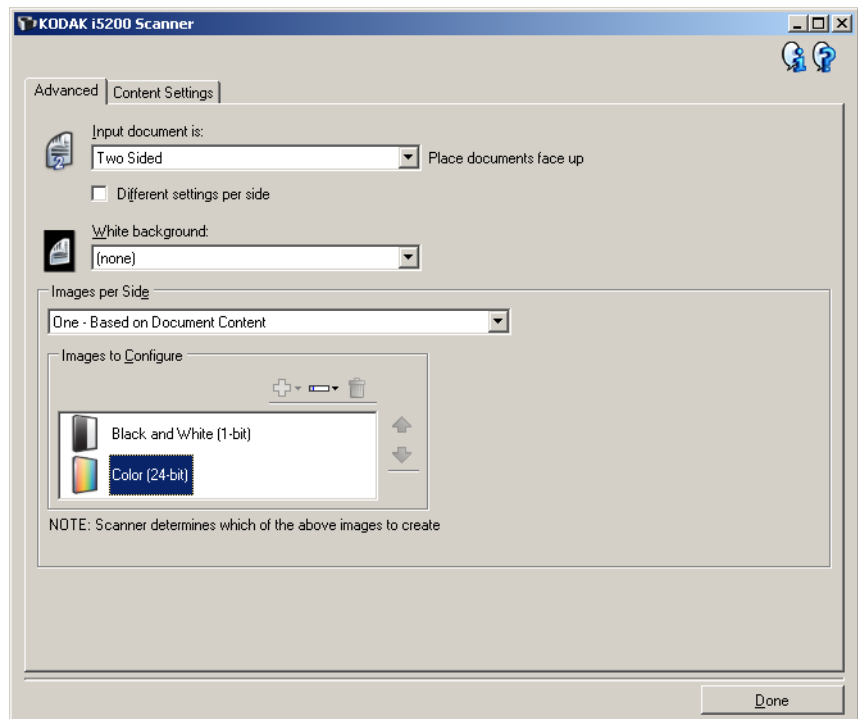


## 为文档的每一面创建多个影像， 示例 2

在此示例中，假定您要配置的扫描会话的文档的双面都具有信息，并且要使扫描仪对每个文档的每一面都同时制作彩色和黑白影像。

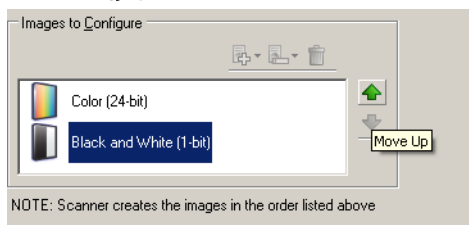
1. 请从“柯达扫描仪”主窗口选择能贴切说明所需输出的**设置快捷方式**。
2. 选择**设置**以显示“影像设置”窗口。
3. 在“影像设置”窗口中，选择**高级影像设置**图标以显示“高级”选项卡。
4. 选择**输入文档是：双面**。
5. 选择**每面影像：多个**。

注意：**配置影像**区域现在将显示在“高级”选项卡上，并且将包含一个“彩色”影像项目和一个“黑白”影像项目。



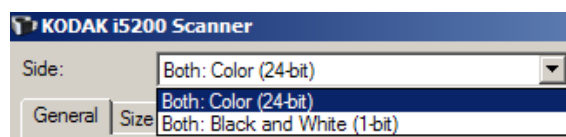
6. 当文档中检测到足够颜色时，如果想要灰阶影像而不是彩色影像：
  - 确定选择**颜色 (24 位)**
  - 选择**更改**以显示选项列表
  - 选择**灰阶**

7. 默认情况下，扫描仪将首先生成彩色 / 灰阶影像并将其传到扫描应用程序，然后生成并传送黑白影像。如果您想首先生成和传送黑白影像：
- 确定选择**黑白（1 位）**。
  - 选择**上移**将黑白影像放置到列表的第一个位置。



8. 选择**完成**返回“影像设置”窗口。

注意：您会看到**面**选项现在具有两个条目：**两面：彩色（24 位）**和**双面：黑白（1 位）**。



9. 选择**面：两面：彩色（24 位）**。

注意：对“影像设置”窗口中其余选项卡上的彩色影像设置进行任何其他调整。

10. 选择**面：两面：黑白（1 位）**。

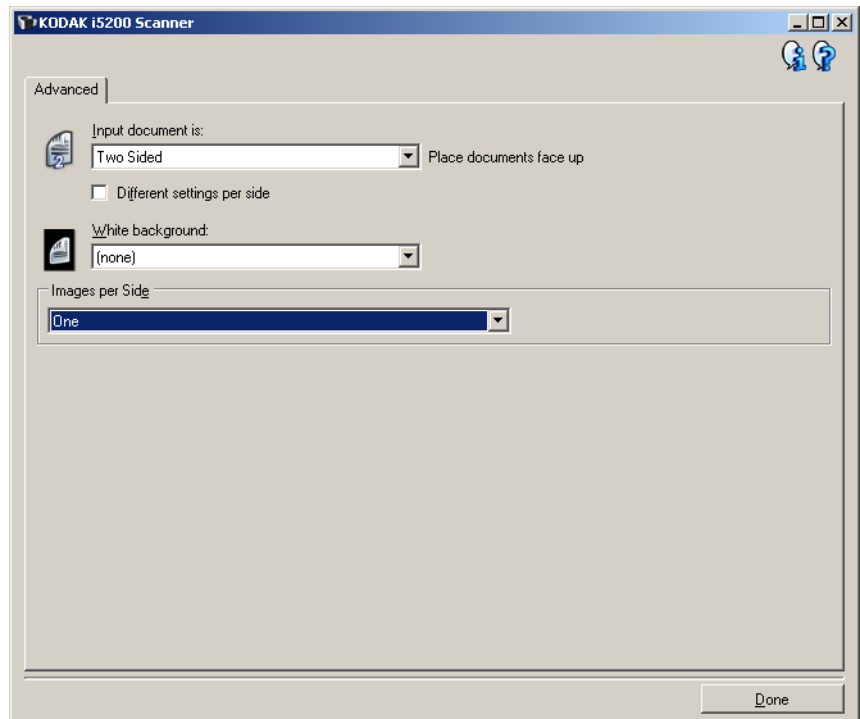
注意：对“影像设置”窗口中其余选项卡上的黑白影像设置进行任何其他调整。

11. 完成后，您可以选择**主窗口**返回“柯达扫描仪”主窗口，然后选择**保存**将您的选择保存到快捷方式。

### 为文档的每面创建不同设置， 示例 3

在这个示例中，我们假设您要配置商业文档的双面文档流，文档的正面是彩色而背面是精细的黑白。

1. 如果您尚未打开“高级”选项卡：
  - 请从“柯达扫描仪”主窗口选择能贴切说明所需输出的**设置快捷方式**。
  - 选择**设置**以显示“影像设置”窗口。
  - 在“影像设置”窗口中，选择**高级影像设置**图标以显示“高级”选项卡。
2. 选择**输入文档是：双面**。
3. 打开**每面不同设置**选项。
4. 选择**每面影像：一个**。



5. 选择**完成**返回“影像设置”窗口。  
注意：您会看到**面**选项现在具有两个条目：**正面**和**背面**。



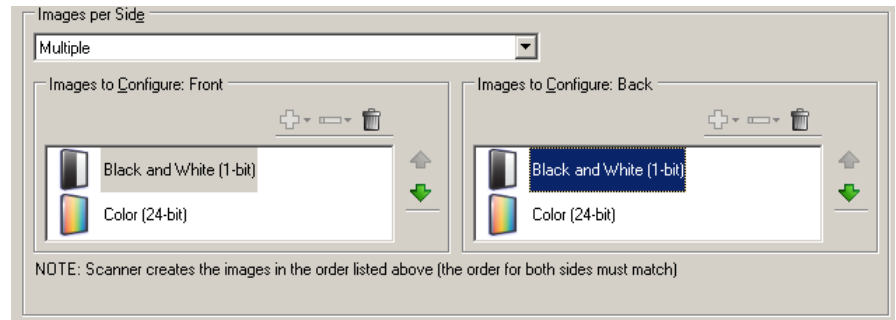
6. 选择**面：正面**。
7. 对“常规”选项卡上的**扫描为**选项选择**彩色（24 位）**。  
注意：对“影像设置”窗口中其余选项卡上的正面设置进行任何其他调整。
8. 选择**面：背面**。

9. 在“常规”选项卡上的 *扫描为* 选项选择黑白（1 位）。

注意：对“影像设置”窗口中其余选项卡上的背面设置进行任何其他调整。

10. 完成后，您可以选择主窗口返回“柯达扫描仪”主窗口，然后选择保存将您的选择保存到快捷方式。

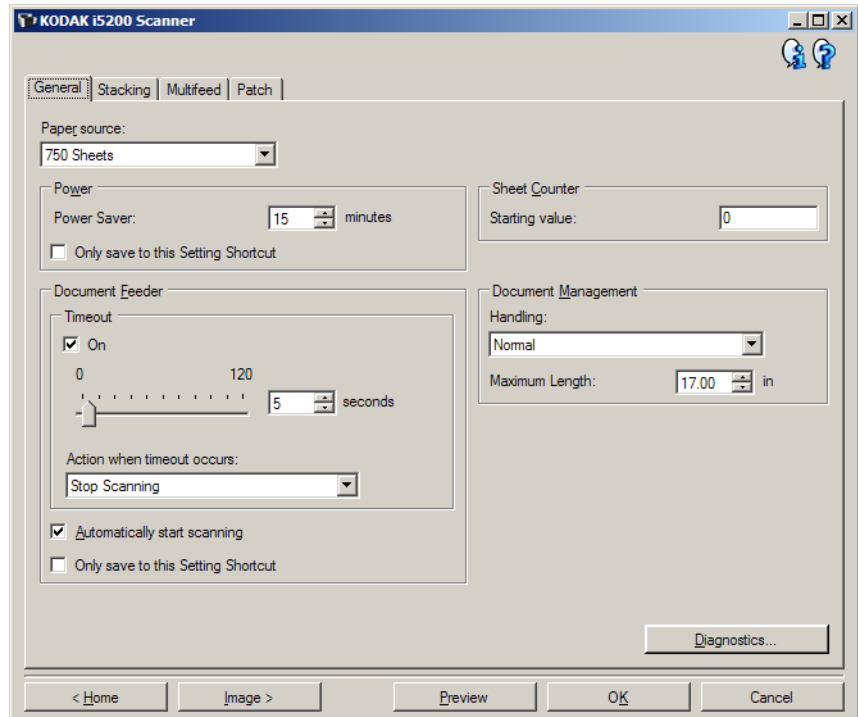
注意：如果您在步骤 4 中选择 *每面影像*：一个以外的任何选项，两个配置影像选项将变成可用。这样您就可以个别设置要在文档每个面产生的影像。



## “设备设置”窗口

通过使用可用的选项卡，您可以从该窗口设置扫描仪专用的所有选项，并进行诊断。“设备设置”中使用的值保存在选定的设置快捷方式中。默认情况下，“设备设置”窗口包含以下选项卡：一般、打印机和重张进纸。

此部分介绍 TWAIN 默认界面（当通过“扫描验证工具”显示它时）。您的主机应用程序可能会修改该界面，表现为不显示某些选项卡或限制显示的选项。



**主窗口** - 让您返回“柯达扫描仪”主窗口。

**影像** - 显示“影像设置”窗口。

**预览** - 开始扫描，然后显示“影像设置”窗口，并将扫描的影像放置在预览区域中。显示的影像是基于您当前的快捷方式设置的样本。

**确定 / 扫描** - 如果选择此选项，系统将提示您保存任何未保存的更改。

**注意：**如果该按钮为**确定**，任何未保存的更改对于当前的扫描工作阶段都保持有效。

**取消** - 关闭“柯达扫描仪”主窗口而不保存任何更改。

### 信息图标



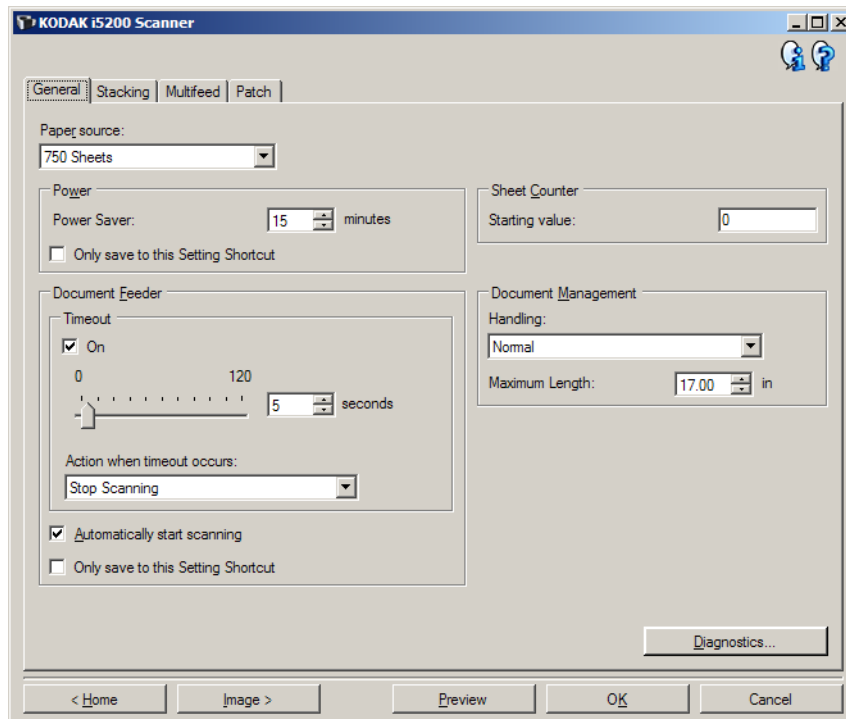
**关于：**显示扫描仪的版本和版权信息。



**帮助：**显示当前显示的窗口的帮助信息。

## 设备 - “常规”选项卡

“常规”选项卡可让您设置扫描仪指定选项，以及提供存取扫描仪诊断的权限。



### 纸张来源

- **文档进纸器**：输入升降台位于最高位置。建议您从输入升降台扫描的张数为 25 或更少时使用此选项。
- **100 张**：建议您从输入升降台扫描的张数在 25 和 100 之间时使用此选项。
- **250 张**：建议您从输入升降台扫描的张数在 100 和 250 之间时使用此选项。
- **500 张**：建议您从输入升降台扫描的张数在 250 和 500 之间时使用此选项。
- **750 张**：建议您从输入升降台扫描的张数在 500 和 750 之间时使用此选项。

**节能模式** - 允许您设置扫描仪在经过以分钟表示的不活动时间后进入节能模式。

**关机** - 允许您设置扫描仪在经过以分钟表示的节能模式时间后自动关闭。

**注意**：节能模式设置在所有的设置快捷方式中共享。除非您打开**仅保存至此设置快捷方式**选项，否则任何更改将会影响其他的快捷方式。

## 文档进纸器

- **超时**: 使您能够选择自上一文档进入进纸器开始, 到发生超时操作前, 扫描仪要等待的时间 (秒)。您也可以**关闭**此选项。
- **发生超时后的操作**: 标示在文档进纸器达到超时后将采取的操作。
  - **停止扫描**: 将停止扫描, 并且控件将返回扫描应用程序 (即终止作业)。
  - **Pause Scanning** (暂停扫描): 将停止扫描, 但扫描应用程序将等候其他影像 (即停止进纸器)。如果要重新开始扫描, 可以按下扫描仪上的**开始 / 恢复**按钮。如果要停止扫描, 可以按下扫描仪上的**停止 / 暂停**按钮或通过扫描应用程序执行。

**自动开始扫描** - 如果选择此选项, 在开始扫描之前, 扫描仪将最多等待 10 秒钟让用户在输入升降台中放置文档。此外, 一旦输入升降台清空, 只要在输入升降台中放置纸张, 扫描仪便会自动恢复扫描。扫描仪等待的时间数量由文档进纸器超时指定。

可以禁用此选项, 使操作员能够有机会在扫描开始之前从扫描仪触摸屏启用**覆盖**选项。

**注意**: 文档进纸器设置在所有的设置快捷方式中共享。除非您打开**仅保存至此设置快捷方式**选项, 否则任何更改将会影响其他的快捷方式。

**纸张计数器** - 输入要指定给进入扫描仪的下一张实体纸张的编号。扫描仪将按顺序递增该值, 然后返回影像标题。

**注意**: 更改此项将会影响“设备 - 打印机”选项卡上的**计数器**选项。

## 文档管理

**注意**: 启用可控双堆叠之后, 文档处理将自动设置为具有某种吞吐量的自定级别, 该吞吐量将小于**最佳堆叠**。

- **处理** - 允许您选择扫描仪运输纸张通过扫描仪的方式。这会影响到文档进入扫描仪的方式、文档通过扫描仪的速度, 以及在输出托盘中放置文档的方式。
  - **Normal** (正常): 不执行附加处理。此选项在所有文档具有类似尺寸时效果最好。
    - 完全的吞吐量
    - **关闭**受控的堆叠
    - 文档之间的最小间隙
  - **改进的堆叠**: 帮助控制在扫描混合文档集时, 文档在输出托盘中的堆叠 / 排序方式。此功能可用于大多数的混合文档集。
    - 可能会稍微降低吞吐量
    - **开启**受控的堆叠
    - 文档之间的最小间隙

- **最佳堆叠:** 如果您的文档集包含很大的尺寸变化, 此选项可让您最好地控制文档在输出托盘中的堆叠 / 排序方式。
  - 稍微降低吞吐量
  - 开启受控的堆叠
  - 文档之间的间隙较大
- **脆弱:** 适用于在通过扫描仪和放置在输出托盘时需要特别小心的文档。
  - 极大地降低吞吐量
  - 关闭受控的堆叠
  - 文档之间的间隙最小
  - 四分之一的传送速度
- **较厚文档:** 适用于纸张比卡片纸 (110 磅 / 0.25 毫米) 厚的文档。
  - 极大地降低吞吐量
  - 开启受控的堆叠
  - 文档之间的间隙最小
  - 四分之一的传送速度
- **超薄:** 适用于纸张薄于 20 磅的文档。包膜纸 (例如, 米纸)。
  - 极大地降低吞吐量
  - 开启受控的堆叠
  - 文档之间的间隙较大
  - 四分之一的传送速度
- **最大长度:** 选择用来标示文档集中最大文档长度的值。

注意:

- 更改此值将会影响下列设置的最大值: *影像尺寸 - 边框; 打印机 - 从前缘偏移; 重张进纸 - 长度检测。*
- 并非所有的设置组合在扫描比较长的长度时都会获得支持 (例如, 分辨率、彩色、灰阶等)。为了允许更大的灵活应用, 扫描仪将不会生成错误信息, 直到它发现其长度不被支持的文档为止。
- 对于比较大的长度, 扫描仪的吞吐量可能会减少。
- 如果扫描长度大于该值的文档, 那么传送将停止 (将文档留在扫描仪中) 并将显示文档卡纸信息。
- 最大长度的范围始终为 2.5 - 180 英寸, 但实际的最大扫描长度将取决于位深 (彩色 / 灰阶 / 黑白以及对扫描使用的分辨率)。黑白 200 dpi 将是 180 英寸, 而彩色 600 dpi 将少得多。如果在达到用户选择的最大长度之前就已超过扫描仪的处理容量, 那么扫描仪上将显示文档卡纸, 页面的影像将不会发送到主机应用程序。
- 如果扫描一堆混杂的文档, 且其中一些文档非常长, 那么最佳选择将会是选择何时启用长文档扫描, 方法是使用扫描仪触摸屏上的单文档覆盖或批量覆盖选项。
- 启用可控双堆叠之后, 默认设置会将最大长度限定为 10 英寸 / 254 毫米。有关详细信息, 请参见《用户指南》中第 5 章“启用长度保护”。

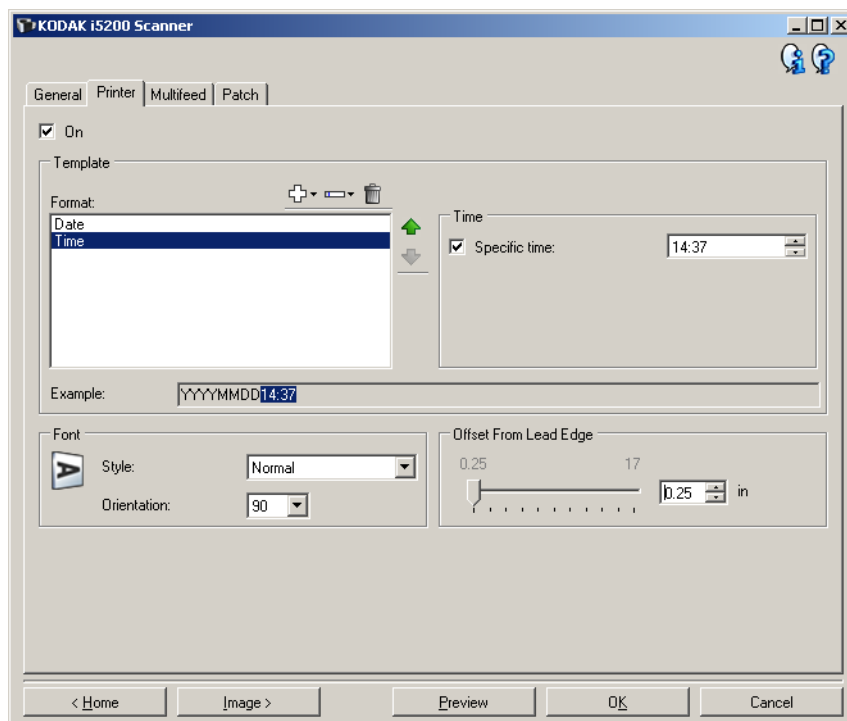
**诊断** - 显示“诊断”选项卡。



## 设备 - “打印机”选项卡

增强型打印机提供垂直打印功能，并支持字母数字字符、日期、时间、文档计数和自定义信息。所有打印信息均可在每个文档的图像标题中获得。

注意：此选项卡仅在购买并安装了可选的打印机附件时才显示。


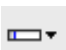



**启用** - 启用打印，并使该选项卡的其他选项可用。

注意：也可以从扫描仪触摸屏覆盖打印。

**模板：格式** - 允许您定义打印字符串。打印字符串的最大字符数为 40（包括空格）。

### 工具栏按钮

	<b>添加</b> ：显示可添加到打印字符串的项目的列表。选择某个项目后，该项目将显示在 <b>格式</b> 列表末尾。
	<b>更改</b> ：允许您使用显示的列表中的一个项目更改“格式”列表中当前选择的项目。
	<b>删除</b> ：允许您从“格式”列表中删除当前选择的选项。

注意：在您设置打印字符串时，**添加**和**更改**列表中只有 40 个字符以内的项目可用。

**项目** - 选择某个项目后，所有相关的选项将显示于格式列表的右侧。

- **计数器**：这是扫描工作阶段的文档计数。该值由扫描仪按次序递增并返回影像标题。

- **起始值**：允许您设置下一个要扫描的文档的文档计数。

注意：更改此项将会影响“设备 - 常规”选项卡上的**纸张计数器**选项。

- **字段宽度**：允许您使用 1 到 9 设置计数器的宽度。但是，如果您在打印字符串中只有 6 个字符，则字段宽度将限制为 6。

- **前置零**：当值的宽度小于字段宽度（示例中字段宽度为 3，而计数器为 4）时，该选项使您可以配置计数器的格式。选项包括：

- 显示：“004”

- 不显示：“4”

- 显示为空格：“ 4”

- **日期**

- **格式**：

- MMDDYYYY

- DDMMYYYY

- YYYYMMDD

- DDD (Julian)

- YYYYDDD (Julian)

- **分隔符**：（示例显示格式 YYYYMMDD）

- 无

- 斜线：2010/08/24

- 连字符：2010-08-24

- 句点：2010.08.24

- 空格：2010 08 24

- **特定日期**：如果您不想使用扫描仪中的当前日期，则可以通过此选项选择特定的日期。

- **时间**：格式为 HH:MM。

- **特定时间**：如果您不想使用扫描仪中的当前时间，则可以通过此选项选择特定的时间。

- **空格**：添加空格。

- **信息**：允许您指定打印字符串中包含的自定义文本。最多允许 40 个字符（包括空格）。

注意：要正确查看日文字体，您必须通过安装 Microsoft Global IME 5.01 for Japanese 英文版（带语言包）来获取 MS Gothic 字体，该版本位于 [http://www.microsoft.com/msdownload/iebuild/ime5\\_win32/en/ime5\\_win32.htm](http://www.microsoft.com/msdownload/iebuild/ime5_win32/en/ime5_win32.htm)。

- **模板示例**：显示打印字符串外观的样本。如果选择格式列表中的项目，示例中的相应部分将突出显示。

- **字体**：您可以选择打印信息的方向。

- 样式：可用字符样式：**常规、粗体和超强粗体。**

ABC

ABC

ABC

常规：90° 旋转

粗体：90° 旋转

超强粗体：90° 旋转

- 朝向：当垂直（自文档的前缘开始）打印字符时，该选项允许您选择打印字符串的方向。可用的选项有：**0, 90, 180, 270。**

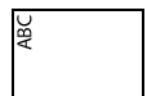
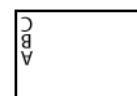
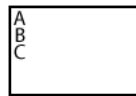
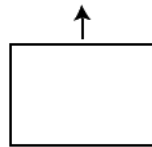
进纸方向

0

90

180

270



**从前缘偏移** - 选择一个值来决定打印的信息与文档前缘的距离。

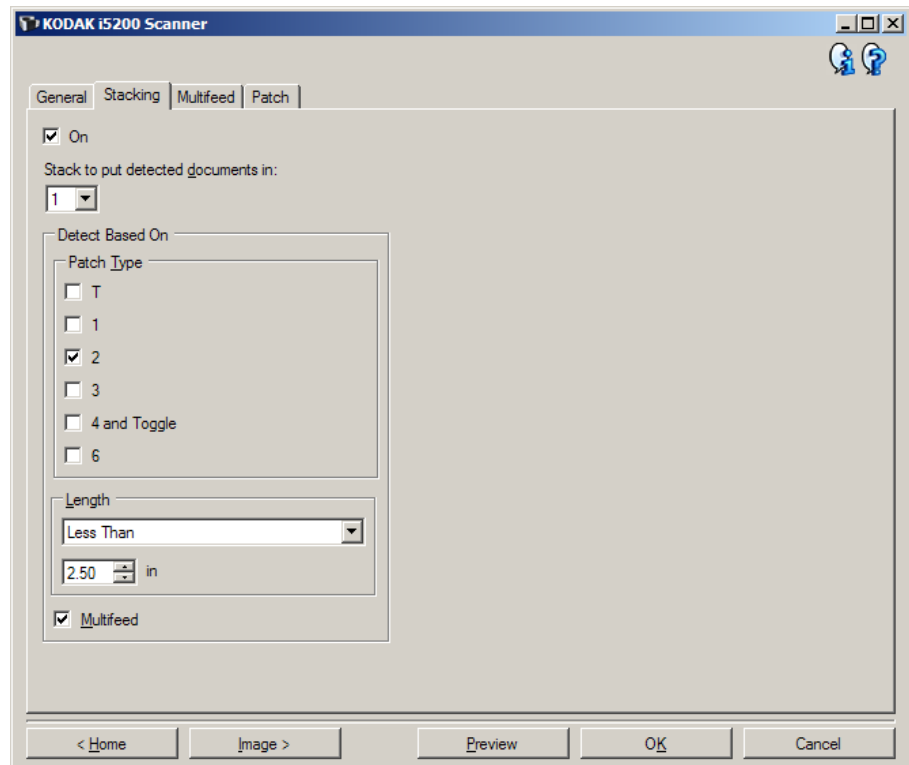
注意：

- 在距离文档后缘的 6.3 毫米（1/4 英寸）处会自动停止打印，即使信息尚未打印完毕。
- 水平打印位置由扫描仪内的打印墨盒位置决定。有关设置打印位置的信息，请参阅《用户指南》。
- 也可以从扫描仪触摸屏覆盖到前缘的偏移。

## 设备 - “堆叠”选项卡

您可通过“堆叠”选项卡设置选项，将文档分离到柯达可控堆叠附件输出托盘的两个堆叠中。

注意：只有为扫描仪启用柯达可控双堆叠附件之后，“堆叠”选项卡才可用。



**启用** - 启用堆叠功能，并使该选项卡的其他选项可用。

注意：堆叠功能还可在扫描仪的触摸屏中开启或关闭。

**检测文档要放入的堆叠：** 指示将与检测基于设置匹配的文档放入哪个堆叠中。所有不匹配的文档将被放入另一个堆叠中。

注意：文档重量和状况可能影响文档达到最佳堆叠效果的能力，建议在分离长度小于 6 英寸 /152 毫米（例如支票）的文档时，将它们放入堆叠 1；在分离长度大于 6 英寸 /152 毫米（如补充码页）的文档时，将它们放入堆叠 2。

### 检测基于

- **补充码类型** — 允许您选择要从文档集中分离出来并放入所选堆叠的补充码页（如果有）。选项可以是 **T、1、2、3、4、切换补充码和 6** 的任意组合。建议将补充码页放入堆叠 2。

#### 注意：

- 扫描仪会生成补充码页的图像。
- 扫描仪只会识别垂直补充码。
- 在硬纸上打印补充码页有助于取得可靠的堆叠。
- 有关详细信息，请参见《用户指南》中标题为“补充码要求”的章节。

**长度** — 允许您根据文档的长度选择要从文档集中分离出来的文档。

#### • (无)

- **小于**：长度小于此长度的文档将被分离并放入选定的堆叠。建议在将较短的文档分离到堆叠 1 时使用此设置。
- **大于**：长度大于此长度的文档将被分离并放入选定的堆叠。建议在将较长的文档分离到堆叠 2 时使用此选项。
- **介于**：长度介于所选范围的文档将被分离并放入选定的堆叠。

#### 注意：

- 在输入长度时，请考虑多输入 1/2 英寸 / 25 毫米，以应对扫描过程中可能出现的文档扭曲。
- 对于长度小于 6 英寸 / 152 毫米的文档，可考虑使用短文档插板以改进堆叠 1 中的堆叠。

**重张进纸** — 如果要分离确定为重张进纸的所有文档，则选择此选项。开启和配置重张进纸检测的设置位于“设备 - 重张进纸”选项卡上。

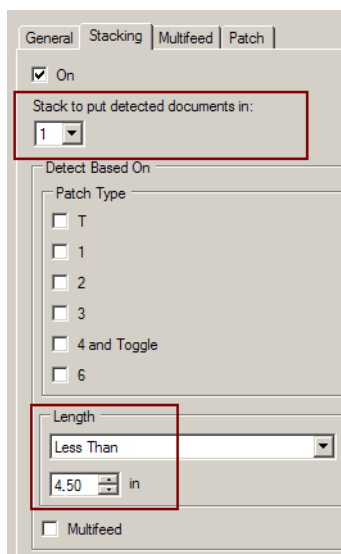
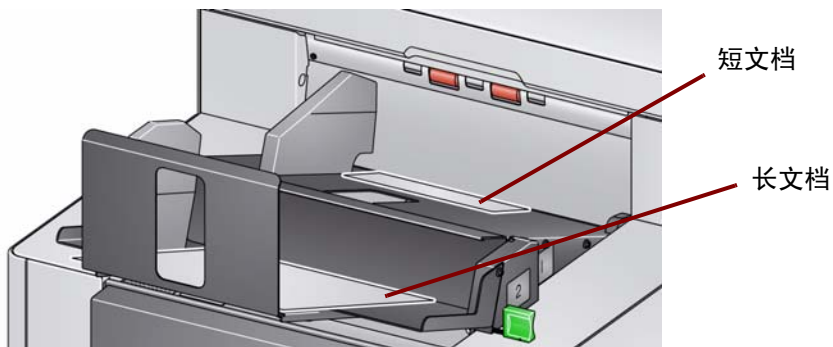
#### 注意：

- 此选项可提供额外功能，允许您检测较厚的文档并将它们分离到堆叠 2 中。当所有文档大小都相似而导致无法进行基于长度的检测时，此选项不失为一个不错选择。
- 此选项不会自动开启重张进纸检测。

## 为使用堆叠选项推荐的配置

以下是“堆叠”选项用法的一些示例。

### 短文档外部分类



如果您的目标是按类将支票或短文档与其他文档分开，则对堆叠设置进行如下配置：

#### 检测文档要放入的堆叠：

1（堆叠 1）

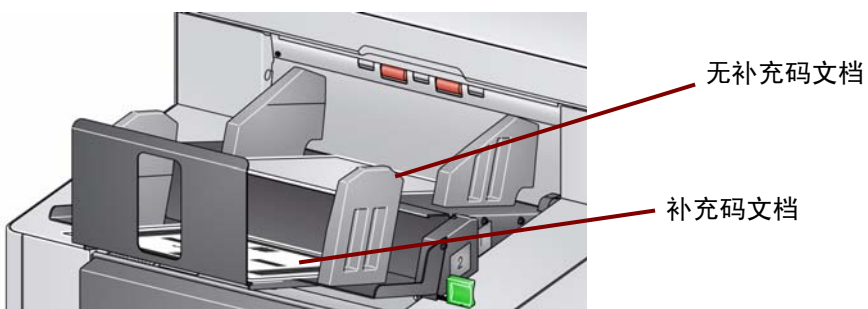
并将长度选项设置为：

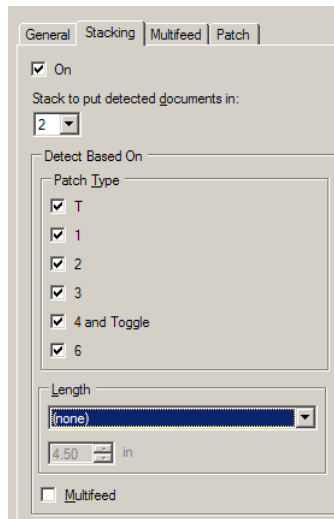
小于：最短文档的长度加 1/2 英寸。

注意：

- 您需要增加额外的 1/2 英寸以应对短文档进纸过程中可能出现的扭曲。
- 如果尝试在堆叠 2 中堆叠较短的文档，它们将无法成功到达堆叠 2 位置。
- 对于长度小于 6 英寸的文档，可考虑使用短文档插板以改进堆叠 1 中的堆叠。

### 补充码文档外分离页外部分类





如果您的目标是使用其他文档的补充码（或颜色切换补充码页）对文档分离页进行分类，则对堆叠设置进行如下配置：

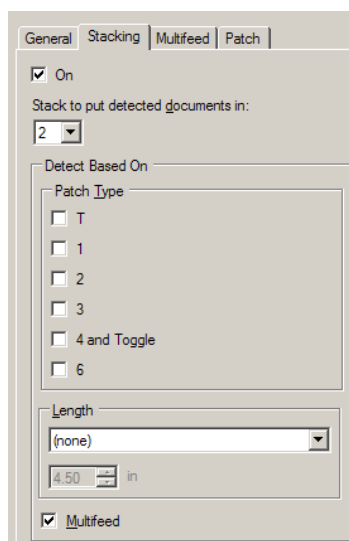
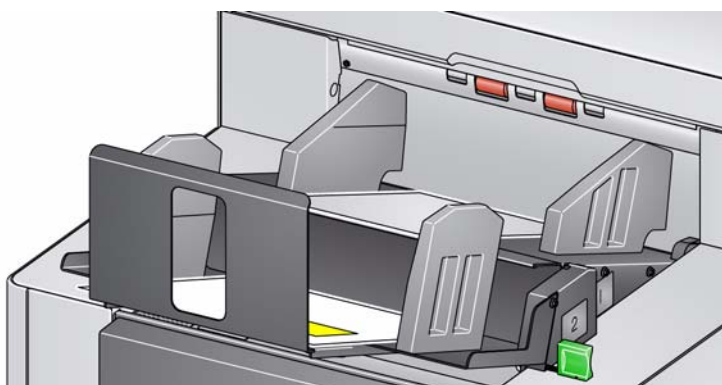
### 检测文档要放入的堆叠：

#### 2（堆叠 2）

并将 *检测基于：补充码类型* 选项设置为一个或多个补充码类型。

用于文档分离的插入补充码文档通常会成批排序或按需打印。对于可控双堆叠，找到适合作业的硬纸并在该纸张上打印补充码文档；这有助于实现可靠的分类和堆叠。

## 外部分类触发重张进纸警报的文档



如果您的目标是对触发了重张进纸警报的文档进行分类，则对堆叠设置进行如下配置：

**检测文档要放入的堆叠：**

**2（堆叠 2）**

并设置 **检测基于：重张进纸** 选项。

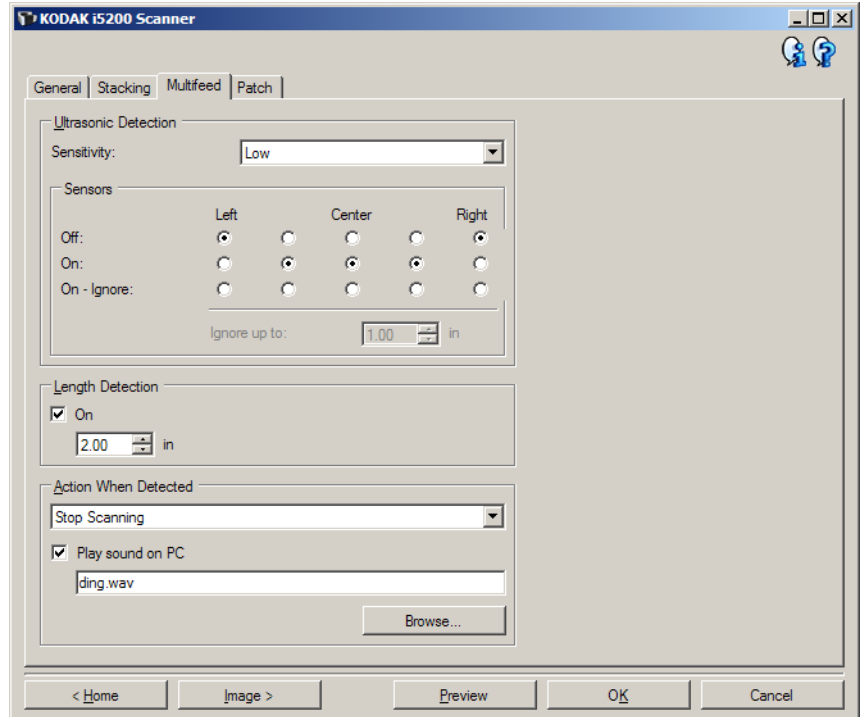
通过重张进纸触发异常堆叠可提供附加功能。例如，对堆叠 2 中触发重张进纸的文档进行堆叠可能是对无法按大小或补充码分类的较厚文档进行分类的方法。

**注意：允许最大长度** 覆盖不会禁用可控双堆叠长度保护。



## 设备 - “重张进纸”选项卡

“重张进纸检测”可以通过检测可能重叠进入进纸器的文档来帮助处理文档。“重张进纸”会因为装订的文档、文档黏连或附有静电荷而发生。



### 超声波检测

**灵敏度** - 控制扫描仪在检测传输板中是否送进多份文档时的强力程度。重张进纸通过检测文档之间的空气间隙触发。这使重张进纸检测可用于文档厚度混杂不一的作业集。

- (无)
- **低**: 强度最低的设置, 并且在重张进纸时不太可能检测到标签、不良质量、厚或皱褶文档。
- **中等**: 当工作集的文档厚度不一或文档附有标签时使用该选项。根据标签材料, 大多数具有标签的文档都不会在重张进纸时被检测出来。
- **高**: 强度最高的设置。如果所有文档都具有类似  $75.2 \text{ g/m}^2$  (20 磅) 证券纸的厚度, 则适合使用这种设置,  
注意: 不管设置如何, “粘性”便条都将被检测为重张进纸文档。

**传感器** - 五个传感器覆盖了整个纸张路径的宽度。为了正确检测重张进纸文档，文档必须通过以下的一个传感器。

- **左到右**：这些控件使您能够选择要开启五个传感器中的哪一个（些）传感器。例如，如果您知道文档左侧附有“粘性”便条，可以关闭左侧的传感器。
- **最多可忽略**：忽略文档任何位置上小于输入值的重张进纸。此选项对于下列情境很有用：您已经知道发生了重张进纸的状况，您想允许该状况发生，但又不想对整个文档关闭传感器（示例状况：3 英寸大小的粘贴便条）。

注意：

- 此选项只在至少一个传感器设置为**打开 - 忽略**时可用
- 此长度适用于设置为**打开 - 忽略**的所有传感器。

**长度检测** - 允许您选择工作集中文档的最大长度。如果扫描仪检测到某个文档长过此值，则将确定发生了重张进纸。您可以**关闭**此选项或设置一个长度。

**检测到重张进纸时的操作** - 选择在检测到重张进纸时您要扫描仪采取的操作。使用所有选项时，该情况将会在扫描仪中记录。

- **停止扫描**：将停止扫描，并且控件将返回扫描应用程序（即终止作业）。检查纸张路径是否已清理，然后重新从扫描应用程序重新启动扫描工作阶段。此重张页将被弹出。此重张影像将不会发送到主机应用程序。
- **停止扫描 - 生成影像**：将停止扫描，并且控件将返回扫描应用程序（即终止作业）。将会生成重张进纸文档的影像。检查纸张路径是否已清理，然后重新从扫描应用程序重新启动扫描工作阶段。此重张页将被弹出。
- **停止扫描 — 让纸张留在路径中**：扫描将立即停止（即不尝试清除纸张路径），并且控制将返回扫描应用程序（即结束作业）。清理纸张路径中的所有文档，然后从扫描应用程序重新启动扫描会话。此重张影像将不会发送到主机应用程序。
- **继续扫描**：扫描仪将继续扫描。扫描仪将发出用户配置的重张进纸声音。
- **暂停扫描**：将停止扫描，但扫描应用程序将等候其他影像（即停止进纸器）。如果要重新开始扫描，可以按下扫描仪上的**开始 / 恢复**按钮。如果要停止扫描，可以按下扫描仪上的**停止 / 暂停**按钮或通过扫描应用程序执行。扫描仪将发出用户配置的重张进纸声音。

- **暂停扫描（交互重张进纸）：**允许您检查扫描页的预览影像并选择“接受”扫描影像或**重新扫描**并丢弃触发了重张进纸警报的扫描影像。接受后扫描影像才会被发送到主机应用程序。此选项允许在扫描仪上处理全部重张进纸事件。不需要在扫描应用程序中对影像执行任何操作。此选项还让您可以驻留在扫描仪前，从而减少多余的移动和疲劳。扫描仪提供此选项。不需要对扫描应用程序做出更改。



注意：若扫描仪固件为版本 3.9.1 或更高版本，则在使用**暂停扫描**重张进纸操作时会自动启用此选项。

预览影像会根据 TWAIN 数据源中选择的影像处理设置调整方向（旋转 90 度）。如果扫描应用程序旋转了影像或执行了其他影像处理，则预览影像将不会应用扫描影像处理。

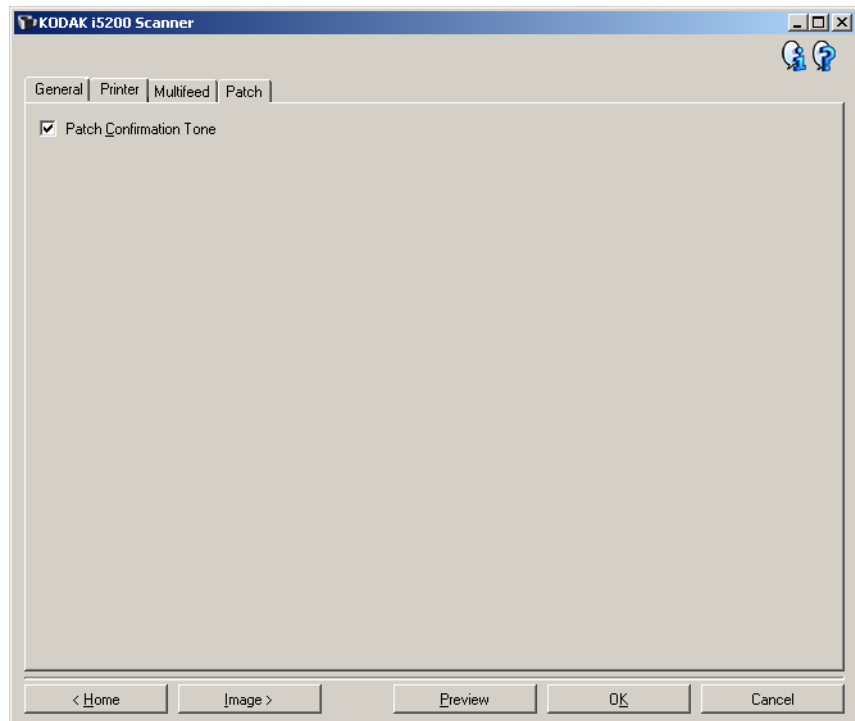
- 若进行双面扫描，则会显示双面影像。
- 若进行黑白扫描，则会显示黑白影像。
- 若进行彩色 / 灰阶扫描，则会显示彩色 / 灰阶影像。
- 若进行双流扫描，则会显示彩色 / 灰阶影像。
- 若使用 VRS 软件进行黑白扫描，则会显示灰阶影像。
- **接受影像：**如果您想接受影像，请点按操作员控制面板上的**接受**或者扫描仪上的**开始 / 恢复按钮**。选择**接受**时，扫描仪预览中显示的影像将被立即发送至扫描应用程序，随后扫描将继续。
- **重新扫描页面：**如果需要重新扫描页面，请从出纸托盘中取走顶部页面并将这些页面放回到输入托盘中（确保纠正任何文档预备问题）。当页面准备好被重新扫描时，请点按操作员控制面板上的**重新扫描**。预览影像将被丢弃。如果未启用打印，扫描仪会立即启动扫描。如果启用了打印，扫描仪将转至“已暂停”屏幕，您可以在其中选择在下一扫描页面上**忽略打印**。然后您可以按下扫描仪上的**开始 / 恢复按钮**以继续扫描。

**在 PC 上播放声音** - 如果要使 PC 在扫描仪检测到重张进纸时发出声音，可启用此选项。您可以单击**浏览按钮**选择所需的 .wav 文件。

注意：PC 可能不会在扫描仪检测到重张进纸的确切时刻发出声响。

## 设备 - “修补码”选项卡

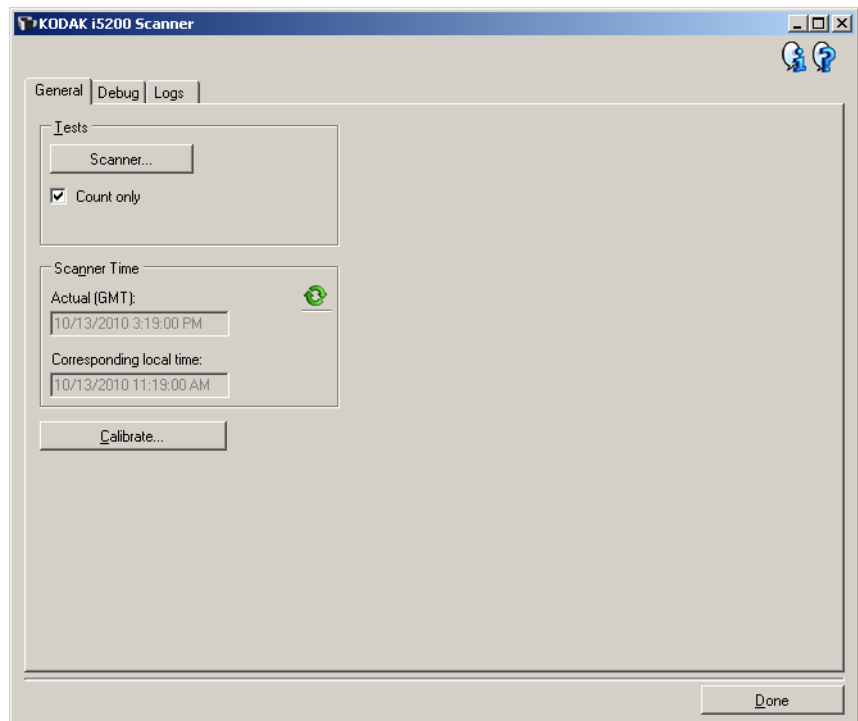
“补丁阅读器”可以自动检测预定义的补丁代码，并可进行配置以控制文档级别更改。有关完整信息，请参阅柯达出版物 A-61599，《*柯达文档扫描仪的补丁码信息*》。



**补丁确认声音** - 确认声音可用于指示补丁码是否已被扫描仪识别。默认为无确认色调。

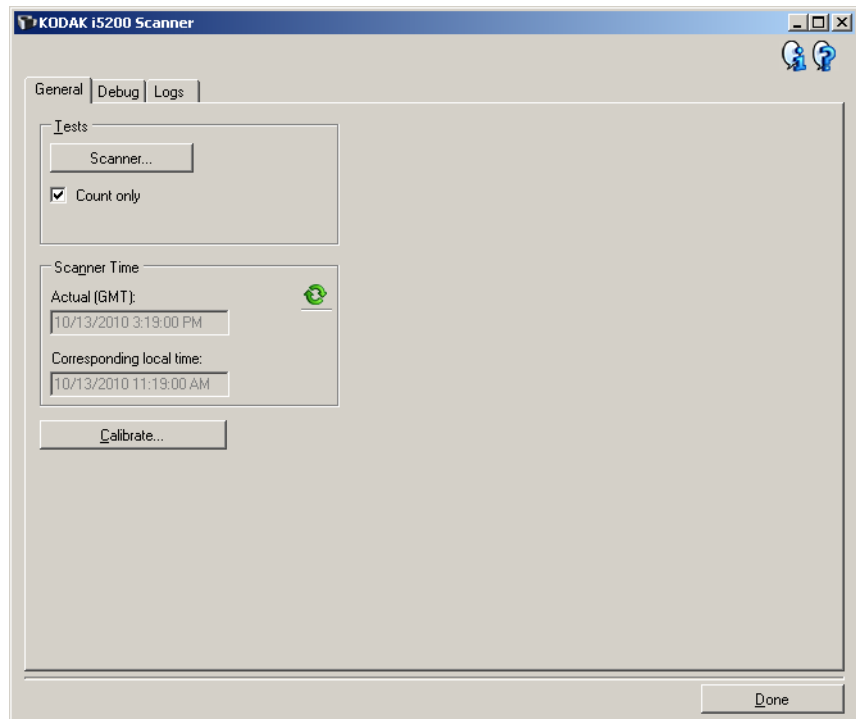
## “诊断”窗口

通过该窗口您可以访问扫描仪的诊断功能。“诊断”窗口包含以下选项卡：常规、调试和日志。“诊断”窗口可以通过“设备设置”窗口中常规选项卡上的“诊断”按钮访问。



完成 - 返回“设备设置”窗口。

“常规”选项卡可让您执行扫描仪测试和显示扫描仪时间。



### 测试

- **扫描仪**：类似于但比开机自检更广泛。单击此按钮将立即使设备进行一系列的检查，以确定所有的扫描仪硬件是否正常操作。
- **仅计数**：仅计算进入扫描仪的文档的数目，但不会实际将影像发送到扫描应用程序。该测试在任何启用该选项的扫描工作阶段中执行。
- **打印机**：测试增强型打印机的功能，例如，所有油墨喷嘴是否正常工作。该测试在任何启用该选项的扫描工作阶段中执行。

注意：仅计数和打印机测试将会在扫描应用程序和扫描仪断开时自动关闭。

### 扫描仪时间

- **实际 (GMT)**：显示扫描仪的格林尼治标准时间。
- **对应本地时间**：在 PC 的本地时间区中显示扫描仪的格林尼治标准时间。



刷新：重新显示当前的扫描仪时间。

**校准** - 显示“校准”窗口，允许您执行影像或超声波校准。

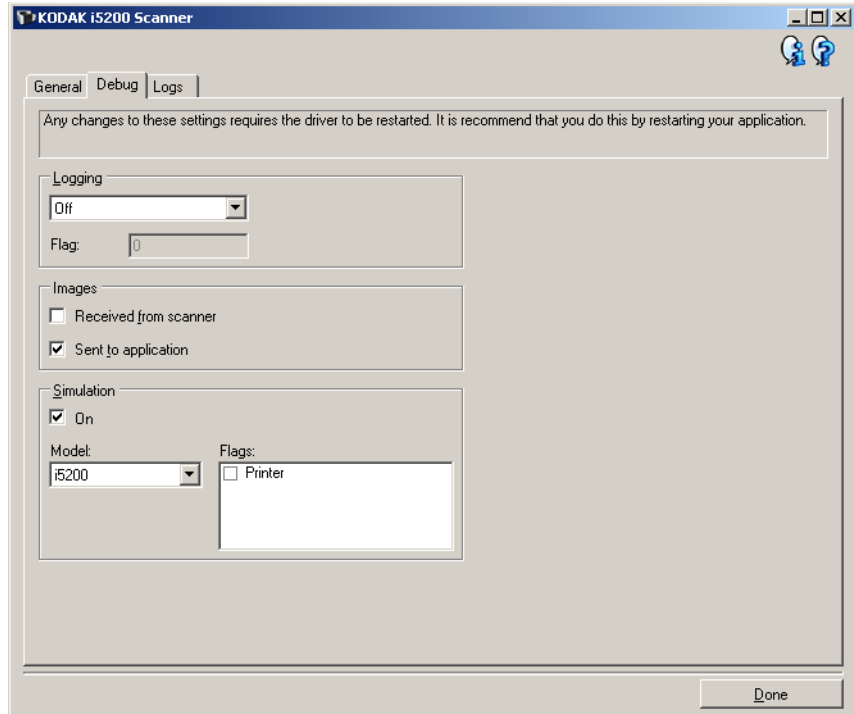
注意：您不需要也不建议经常进行校准。只有在您的支持人员指示需要校准时才进行校准。

## 诊断 - “调试”选项卡

“调试”选项卡让您打开允许支持人员使用您的扫描仪诊断任何您面对的问题之选项卡。建议您仅在支持人员的指导下更改此选项卡。

注意：

- 此选项卡上的所有选项都可应用到所有的“设置快捷方式”，而不单只是所选的“设置快捷方式”，并且均被立即保存。
- 您必须重新启动您的应用程序，才可使此选项卡上所作任何更改生效。



**记录** - 保存扫描仪和扫描应用程序之间的通信。选项包括：**关**、**开**或**自定义**。

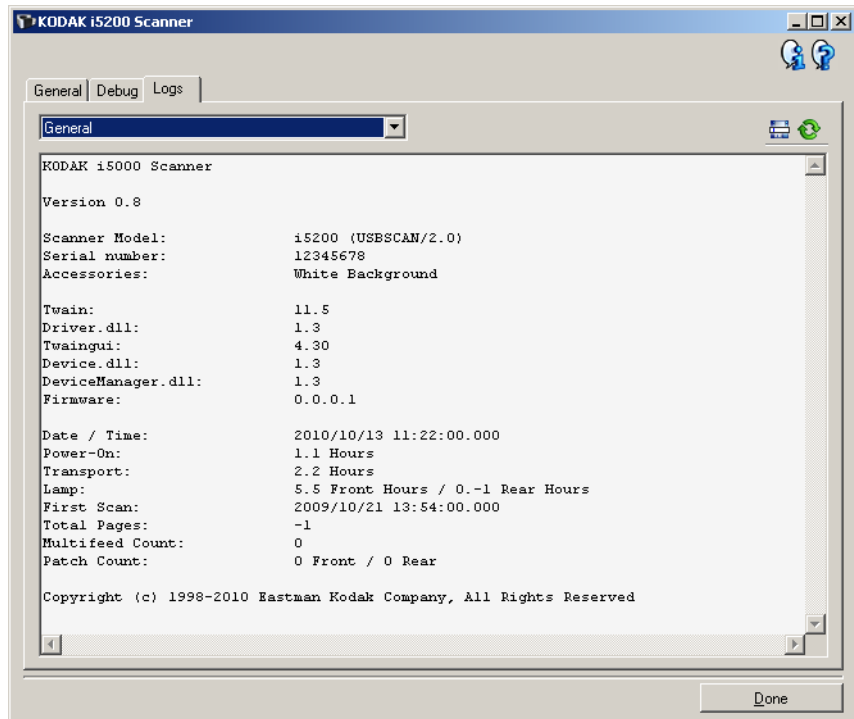
### 图像

- **从扫描仪接收**：保存在计算机上从扫描仪接收的影像。
- **发送到应用程序**：保存在扫描应用程序中从扫描仪接收的影像。

**模拟** - 允许您在无需使用实际扫描仪的情况下也能使用 TWAIN 数据源。

- **型号**：允许您选择要模拟的特定扫描仪型号。
- **标记**：如果您的 TWAIN 支持此功能，它将包含您的模拟扫描仪所安装的附件列表。

“日志”选项卡允许您查看扫描仪信息。



### 日志

- **一般：**显示扫描仪版本信息、序列号、连接 / 安装的附件、仪表等。
- **操作员：**显示扫描仪的日志。该日志只能由柯达支持人员清除。

### 工具栏按钮



**另存为：**保存所有日志，以供柯达支持人员查看。如果选择此选项，“另存为”窗口将会显示：

- **说明：**输入保存日志的问题 / 原因的简短说明。
- **文件夹：**保存日志的位置。
- **浏览：**显示操作系统的“打开文件”窗口，让您查找要使用的文件夹。
- **包含调试影像：**包括任何生成的调试影像和日志。此选项将默认为启用，并且应该只在支持人员的建议下关闭。
- **保存：**使用 .eklog 扩展名将日志保存到文件中。



**刷新：**刷新当前显示的日志。



# Kodak

Eastman Kodak Company  
343 State Street  
Rochester, NY 14650 USA  
© Kodak, 2013。保留所有权利。  
注册商标: Kodak