



Kodak

i1800 型系列扫描仪

操作员培训指南

主要操作员培训

欢迎参加 *柯达 i1800* 型系列扫描仪主要操作员特别培训课程。本课程专为让您深入了解如何操作与保养您最新颖的高速文档扫描仪而特别编写。所有全新的 *柯达 i1800* 型系列扫描仪在安装过程中都包含本课程作为一项专业服务，确保您的工作场地（和您公司可能拥有的任何其他场地）都可以从安装扫描仪的那一天开始实现最高的生产力。

检查表

下表列出本课程所涵盖的主题摘要。完成本课程需要的时间为 1 个半小时到 2 个小时的专门学习时间。

- 简介
- 了解资源
- 扫描仪概览
- 文档经过走纸系统的过程
- 更换耗材
- 维护
- 校准
- 您的工作场地执行哪一类扫描工作？
- 基本打印
- 附件概述
- OCP 和触摸屏概述
- 扫描验证工具
- 故障排除
- 服务事项
- 安全
- 其他事项

简介

本培训课程为您提供必要的实际体验，让您开始操作您的扫描仪。我们将示范有关操作和维护扫描仪的所有实际情况，并让您有机会在柯达工程师的援助下实地操作。本课程将说明更换耗材的步骤和建议的扫描仪清洁计划。

有关操作您工作场地所使用的特殊扫描应用程序和相关步骤将不包含在本课程中。柯达 i1800 型系列扫描仪获得许多不同扫描应用程序的支持，这些程序由很多遍布世界各地的公司开发。我们建议您向最了解这些产品的原始软件供应商要求软件与影像处理培训。如果您选择柯达采集软件作为您的扫描应用程序，我们将非常乐于安排专为满足您的特别需求而定制的个别培训课程。

了解资源

随着您操作扫描仪的经验不断增加，您可能会有遇到一些在今天的课程中没有讲述的、关于不同功能和特性的问题。为了帮助您可以在未来找到您需要的解答，我们也编制了一个资源列表以及您可以在每项资源中找到的信息。

➤ 用户指南

出版物 A-61555_zh-cn: 每一台新的扫描仪都会附送一本纸质的用户指南（英文），其他语言将以 PDF 格式在柯达 i1800 型系列扫描仪固件、驱动程序和《用户指南》光盘上的 \UserGuide 文件夹中提供。

您可以在这里找到有关操作扫描仪的“如何使用”之类的问题。这里讲述的很多内容在《用户指南》中都会有详尽的说明；从多久更换预分纸垫片一次到如何更换用于重张进纸警报的声音。

➤ 快速提示指南

出版物 A-61556: 扫描仪附送包含所有语言的一份纸质快速提示指南，和以 PDF 格式在柯达 i1800 型系列扫描仪固件、驱动程序和《用户指南》光盘上的 \Documentation 文件夹中提供。

这是一张便利的参考卡，可让您快速找到耗材的产品目录号，或在轮班作业结束时执行的正确清洁步骤的提醒。

➤ **Image Processing Guide**（影像处理指南）

出版物 A-61580：仅提供 PDF 格式的英文版本，包含在 柯达 i1800 型系列扫描仪固件、驱动程序和《用户指南》光盘上的 \Documentation 文件夹中。

本指南提供扫描仪可以用来采集影像的许多不同方式的完整参考。“TWAIN 或 ISIS 驱动程序上那些所有的影像质量选项有什么作用？”或“我应该如何按照 3 个级别索引编排的级别规则设置我的级别？”所有的这些答案和更多信息都包含在《Image Processing Guide》（影像处理指南）中。身为操作员，您并不需要这方面的信息，但如果您参与工作设置，本指南中详细说明的功能将会对您有很大的帮助。

➤ **Installation Planning Guide**（安装计划指南）

出版物 A-61578：仅提供 PDF 格式的英文版本，可向柯达 FE（现场工程师）或 RTC（区域技术协调员）索取。

本指南会在安装日期之前发送到您的工作场地，并且用作安装日计划的指导。本文档在安装扫描仪的过程中为您和柯达提供场地规格需求（如电源质量）和布局要求的详细信息。

➤ **Brightness & Contrast Control Reference Guide**（亮度和对比度控制参考指南）

出版物 A-61587：仅提供 PDF 格式的英文版本，包含在 Brightness and Contrast Control（亮度和对比度控制）光盘中。

如果您需要使用“亮度和对比度控制”实用程序创建自定义“色表”来让您控制用于创建影像的颜色，请参考本指南。和《Image Processing Guide》（影像处理指南）一样，身为操作员，您并不需要这方面的信息，除非您参与工作设置。

➤ **Supplies and Consumables Catalog**（备件与耗材产品目录）

出版物 A-61403：仅提供 PDF 格式的英文版本，包含在 柯达 i1800 型系列扫描仪固件、驱动程序和《用户指南》光盘上的 \Documentation 文件夹中。

您可以在这里确定您要订购的耗材套件尺寸：Large（大号）、Extra Large（增量）或 Extra Extra Large（加强增量）。柯达文档扫描仪的所有耗材都详列于此。

➤ **联机帮助**

我们的扫描仪驱动程序 (TWAIN) 现已包含完整的联机帮助系统，在必要时，能为您提供可让您了解扫描仪设置的联机帮助。是否可使用此工具将取决于您所使用的扫描应用程序。如果您的软件允许访问，此联机帮助将是一个可让您迅速获得答案的绝佳方式。

➤ **www.Kodak.com**

最新的扫描仪信息和驱动程序永远可以在我们的网站上找到。为了让您自己更轻松获得与我们的文档扫描仪有关的页面，请使用这些 URL：

www.kodak.com/go/di	扫描仪的一般信息
www.kodak.com/go/disupport	可免费下载的扫描仪固件与驱动程序更新和以 PDF 格式提供的出版物

柯达会经常通过驱动程序更新将新的功能添加到我们的扫描仪，因此您的扫描仪应用程序支持可让您访问我们的网站以获得最新的信息。此外，如果您找不到《用户指南》或其他出版物的纸质版本，该网站也提供可轻松下载的 PDF 文件。



在扫描仪的 PC 主机桌面上创建一个称为“柯达扫描仪手册”的文件夹，然后从柯达 i1800 型系列扫描仪固件、驱动程序和《用户指南》光盘复制下列文件到该文件夹中，让操作员可以在需要时非常方便地使用这些信息。

用户指南 (x:\UserGuide\ User's Guide xxx.pdf)

备件与耗材 (x:\Supplies and Consumables.pdf)

快速提示指南 (x:\Documentation\English\Quick Tips Guide.pdf)

在该文件夹中也创建一个可连接 www.Kodak.com/go/disupport 网页的快捷方式。

动作

确保将《用户指南》和《快速提示指南》的纸质文档妥善存储在扫描仪底座板盖内的袋子中。

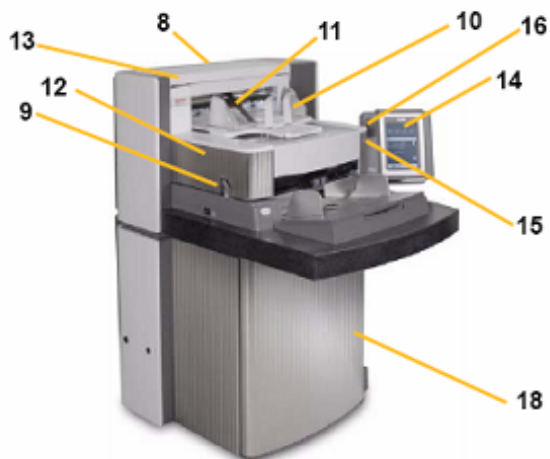
扫描仪概览

您将获得扫描仪在使用“仅计数”模式时的示范，指导员将指出柯达 i1800 型系列扫描仪的基本组件。

本设备共有两个电源开关，但很少会用到扫描仪背面的主要电源开关。



正面视图



- 1 电源开关
- 2 进纸升降台
- 3 进纸升降台扩展架
- 4 进纸升降台侧导轨
- 5 进纸模块
- 6 纸张感应器
- 7 间隙释放按钮

- 8 服务 K 编号
- 9 上盖释放钮
- 10 出纸托盘和终端止块
- 11 梳纸器
- 12 打印头前端检修盖
- 13 打印头后端检修盖
- 14 触摸屏
- 15 LED 指示灯
- 16 工作台高度调整开关
- 17 高度调整线
- 18 内部具有存储袋的板盖

动作

让每位学员根据他们的身高调整扫描仪，然后在“仅计数”模式中扫描一叠文档。

文档经过走纸通道的过程

现在您已经从操作员的角度体验扫描仪，接下来我们将带领您以文档的角度体验扫描仪。我们将一路跟随文档的路径，从它在进纸升降台中开始，到从纸叠分离，到超声波双页进纸检测，到后端侧面成像，然后前端侧面成像，以及最终的重新堆叠输出。此透视方式可以让我们以符合逻辑的顺序讲解扫描仪输出装置的各个部分。指导员将说明在本课程稍后会提及的重要组件。对扫描仪的走纸系统具备这些基本认识，将可以让身为操作员的您更轻松地操作设备以及发挥更大的生产力。

- 注意绿色的警告标签
- 第一阶段：进纸升降台
 - 可个别调整的侧导轨以进行一侧扫描。
 - 纸张感应器。
 - 锁定/解锁开关。
 - 长文档支架。
 - 可使用主机扫描应用程序，将升降台设为四个不同的起始高度。
- 第二阶段：从堆叠分离文档
 - 打开上盖。
 - 下列组件的位置和功能：
 - 预分纸垫片
 - 分纸滚筒
 - 进纸模块
 - 示范“间隙释放”按钮可以降低分纸滚筒，以允许送进非常厚或损坏的文档。
- 第三阶段：预成像文档传输
 - 检查走纸轮、UDDS 传感器和补丁传感器。
 - 检查打印头挡板、取出前端打印头背景条，以及展示前端吸墨条。
- 第四阶段：成像
 - 影像背景。取下并讲解刮花的问题。讲解白色背景附件和使用。
 - 成像导轨（顶端和底端）。讲解白色补丁、取下成像导轨，以及如何使用防静电抹布清洁成像导轨。说明顶端成像导轨具备凸缘，可防止墨水渗污，而底端成像导轨则没有。
 - 扫描灯管。不是客户可更换的部件。
 - 注：底端扫描灯管之间具有一个护盖玻璃，但顶端扫描灯管则没有。切勿将任何物件插入顶端成像区域。

- 第五阶段：成像后文档传输
 - 后端吸墨条：说明位置以及如何操作它们。
- 第六阶段：重新堆叠输出
 - 检查出纸托盘：侧导轨和终端止块。检查可使用托盘底部的支架，放置出纸托盘的不同位置。同时说明长文档支架和短文档堆叠器。

动作

解答关于走纸系统组件的任何问题。

更换耗材

指导员将会在本部分识别所有的耗材（会在正常使用中磨损的扫描仪部件），以及教导您更换这些物件的正确步骤。就像您为汽车换油和更换磨损的轮胎来使它正确操作一样，适时更换扫描仪的耗材对其性能至关重要。身为操作员，您将会遇到在更换磨损的耗材后，送进较少纸张的问题。

打开《用户指南》，翻到“维护”章节中的“更换步骤”部分。



预分纸垫片：建议您在每扫描大约 250,000 张文档后更换预分纸垫片。



进纸模块滚轮和分纸滚轮轮皮：轮皮的使用寿命视纸张类型、环境和清洁程度而定。以横向送进清洁、非 NCR、US letter 尺寸、20 磅高级书写纸时的轮皮额定使用寿命约为 600,000 份文档；效果将会视情况而定。进纸器性能退化、重张进纸、中断等，都表示需要更换轮皮。同时更换进纸模块和分纸滚轮上的所有轮皮。



进纸模块：在每个第 4 次更换轮皮，大约进行 2,400,000 次扫描之后更换。同时安装新的进纸模块和分纸滚轮。



分纸滚轮：在每个第 4 次更换轮皮，大约进行 2,400,000 次扫描之后更换。同时安装新的进纸模块和分纸滚轮。

提示：建议客户安装具备新轮皮的进纸模块和分纸滚轮以随时准备好使用。过后，客户便可以快速更换进纸模块和分纸滚轮并避免停机时间。轮皮可以在脱机时在进纸模块和分纸滚轮上更换。



成像导轨：只有在成像导轨严重刮花和扫描的影像出现缺点时才予以更换。通常由刮花的成像导轨所导致的影像缺点，是跟着纸张在走纸系统中移动的方向出现的线条或条纹。



背景：只有在背景刮花和扫描的影像出现缺点时才予以更换。通常由刮花的黑色背景所导致的影像缺点，是出现在影像左边或右边的黑色边框（假设影像没有旋转）。

动作

- 为学员讲解《用户指南》中“维护”章节的“更换步骤”。
- 每个学员都必须个别取下和更换上述的每个部件，包括在进纸模块和分纸滚轮上更换轮皮。
- 复印本《培训指南》结束部分的“耗材更换日志表”，教导学员将它存放在扫描仪内部盖板上的存储匣中，以及在每次更换耗材时更新表上的资料。

维护

传输纸张的所有纸张扫描仪都会产生纸张尘埃，以及收集残留在走纸系统组件内与纸张接触的墨水。课程的这个部分将详细说明清洁您的扫描仪的正确步骤。送进文档扫描仪的最常见影像质量问题是扫描的影像上出现线条或条纹以及黑色影像边框（几乎都是由扫描仪成像组件上的尘埃所导致）。柯达建议制定一个有效的清洁时间表，并确保在严格遵守下可以防止任何不必要的扫描中断，或因为不正确维护所导致的问题而致电服务部门求助。指导员也将审查您应该购买的设备（真空吸尘器）和在清洁扫描仪时会用到的备件。我们也会说明一些在清洁扫描仪时不应该执行的操作，因为这些操作可能会损坏扫描仪。

- 打开《用户指南》，翻到第 5 章“维护”，然后审查清洁扫描仪的完整步骤并记下这些要点：
 - 在走纸系统中使用真空吸尘器对于清除尘埃非常重要。
 - 扫描的影像中如果出现与纸张传输方向一样的线条或条纹，很有可能由成像导轨或影像路径（扫描灯管之间的底端护盖玻璃）上的尘埃或碎屑所导致。此外，也注意成像导轨的后端必须和前端一样清洁。
 - 成像导轨的前端位于走纸系统的顶部或上盖中，而成像导轨的后端则位于走纸系统的底部或底板中。如果条纹出现在扫描的影像前端，则清洁上盖中的成像导轨。
 - 对于文档背面的扫描，底端成像导轨的下方有一个护盖玻璃可能会在扫描过程中收集尘埃。清洁扫描仪时，确保取下底端成像导轨然后清洁此护盖玻璃。
- 查阅《快速提示指南》并记下维护程序的频率表。

SCANNER LED

Color	Function
Green	Ready: When the power button is turned off, the scanner will go through a power-up sequence and display the led screen when the scanner is ready. Warning: Do not touch the power cable leads. To remove, if there is paper in the input elevator, take the paper out and put it back in. If no paper is in the input elevator, put paper in.

VIEWING THE OPERATOR LOG

Chapter 5, Troubleshooting in the User's Guide provides a description of the operator messages as well as a Problem Solving chart. The Operator Log can be accessed by touching **Operator Log** on the touchscreen or through the Scan Resolution Tool.

Accessing the Operator Log from the touchscreen.

- 1. Press the led screen, touch **Operator Log**.

NOTE: The Operator Log only displays messages since the last power cycle of the scanner, unless the Scan Resolution Tool can display all messages that have occurred.

Accessing the Operator Log from the Scan Resolution Tool

1. Select **Multi-Program-Resolution-Assessment** (reading-inkjet) (Resolution Tool).
2. Press the **Clear** (Type) key, select **TRAIN**.
3. Press the **Clear** (Type) key, select **Make Scanner**, **FIN** and click **OK**.
4. Click the **Operator Log** to display the **Operator Log** screen.
5. Click the **Settings** button to display the **Settings** screen.
6. Click the **Device** button to display the **Device** screen.
7. Click the **Diagnose** button to display the **Diagnose** screen.
8. Press the **Log** tab, select **Operator** from the dropdown list to display the **Operator Log**.

CLEANING AND MAINTENANCE

Cleaning your scanner and preventive maintenance on a regular basis is required to ensure the best possible image quality.

NOTE: Certain document types generate more paper dust and debris and may require more frequent cleaning than recommended.

Following is a recommended preventive maintenance procedure to prevent costly rework during production scanning.

WARNING:

- The Roller Cleaning Pad contains sodium lauryl ether sulfate and sodium chloride which can cause eye irritation. Refer to the MSDS for more information.
- Static-free wipes contain isopropyl alcohol which can cause eye irritation and dry skin. Wash your hands with soap and water after performing maintenance procedures. Refer to the MSDS for more information.
- Use only the recommended cleaning supplies.
- Do not use canned compressed air.

PROCEDURES

Task #	Procedure	Start of day	End of shift	End of week shift
1	Vacuum output tray and input area.	x		
2	Clean all rollers.	x	x	x
3	Vacuum transport area.	x	x	x
4	Remove and vacuum under background strip.	x		
5	Remove and clean imaging guides.	x		
6	Vacuum under imaging guides.	x	x	x
7	Run transport cleaning sheet.	x		
8	Wipe imaging guides with cloth.	x	x	x

For detailed cleaning and replacement procedures, see Chapter 5, Maintenance in the User's Guide. Several of the cleaning procedures require the use of a vacuum cleaner and attachments (i.e., small brush, device tool, etc.).

TIPS:

1. Turn off the scanner.
2. Remove the output tray.
3. Vacuum the output tray area and the input area (input elevator) using a brush attachment of a vacuum cleaner.
4. Open the pad.
5. Clean all rollers with a roller cleaning pad (i.e., upper and lower rollers, feed rollers and separation roller(s)), wipe the line and paper separation pad for noise and replace if necessary. Clean the transport area using a brush attachment of a vacuum cleaner.

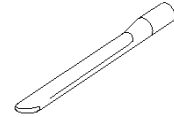
When cleaning this area, pay particular attention to the following areas:

- the edges of the transport
- the reflective tape near the front of the transport
- the reflective tape near the front of the pad
- the three infrared sensors at the base of the transport and the pad

7. Remove the upper and lower background strips and vacuum these areas. When finished, reinsert the strips.
8. Remove the upper and lower imaging guides.
9. Using the device tool, vacuum dry dust and debris from the imaging guides area particularly on the glass plate between the lower strips.
10. Clean both sides of the imaging guides with a static-free wipe.
11. Dry the imaging guides with a dry static-free wipe.
12. Inspect the imaging guides for any scratches and replace them if necessary.
13. Reinsert both imaging guides.
14. Close the pad.
15. Turn on the scanner.
16. Run a transport cleaning sheet through the transport.
17. Open the pad.
18. Wipe the exposed side of the imaging guides with a dry-free cloth.
19. Close the pad and scan a test image to ensure image quality.

➤ 审查用于清洁的正确材料

- 真空吸尘器：建议使用具备非传导刷子和缝隙工具的优质真空吸尘器。



896 5519



853 5981



169 0783

校准

本主体将审查 i1800 型系列扫描仪需要的影像和 UDDS 校准。

➤ 影像校准

本扫描仪的设计可操作数百个小时之后才需要重新校准影像。影像校准只有在需要补偿灯管老化而导致的亮度改变时才需要执行。您应该只在扫描仪显示信息说明需要校准影像时才执行影像校准。影像校准必须在清洁的扫描仪上执行。执行影像校准之前，成像导轨和底端护盖玻璃必须完全没有尘埃或污染。如果在没有彻底清洁影像路径的情形下执行影像校准，扫描几次之后影像中就会出现条纹或线条。出现这些影像质量问题是因为校准补偿了影像路径中的一个障碍，此障碍会随着纸张送进扫描仪时移动到另一个位置。在肮脏的扫描仪上执行影像标准，是将尘埃校准到扫描仪的影像处理中。

- 只有在扫描仪显示“立即校准”信息说明需要校准时才校准扫描仪。
- 切勿校准肮脏的扫描仪。
- 如果显示“立即校准”影像信息，应该只使用 12 x 12 英寸的全白校准目标执行影像校准。

➤ UDDS 校准

UDDS 校准设计用于调整扫描仪的“超声波双页进纸检测”传感器。在正常的扫描仪操作中并不需要执行此校准。您应该只在扫描仪显示信息说明需要 UDDS 校准时才执行 UDDS 校准。

- 如果显示 UDDS 校准信息，应该只使用 US letter 或 A4 尺寸的 20 磅或 75 g/m² 高级书写纸，以中间纵向进纸器的方向执行 UDDS 校准。

您的工作场地执行哪一类扫描作业？

您现在对扫描仪的基本操作应该有一定的了解。接下来要说明的主题（打印/触摸屏/附件）涉及会根据您所执行的扫描工作类型而不同的操作。如果指导员尚未了解您需要执行的不同类型扫描，他将会询问您下列扫描工作问题以便为您定制接下来的主题：

- 您的工作场地是否打算使用影像地址？
- 您是否曾在扫描过程中打印文档？

如果“是”：

- 您需要正面预扫描打印或背面后扫描打印或两者？
 - 您的打印需求是否包括能够在整个页面上打印高分辨率字符，而不是在文档送进走纸系统方向的页面底部打印？
- 您的工作场地是否使用补丁分隔符页？
 - 您是否扫描长度超过 17 英寸的文档？
 - 您是否扫描非常薄的文档？
 - 您的工作是否需要您手动一次送进一份文档？

动作

指导员应该了解和审查工作场地的基本扫描需要，然后根据需要调整其余部分。

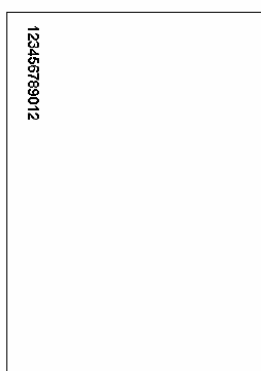
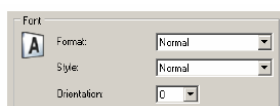
基本打印

如果您的工作场地将会使用增强型打印机，替换和维护将是操作扫描仪的重要部分。

如果您的场地目前并没有打印而且不打算在未来打印您的文档，请跳过此部分。

打开《用户指南》，翻到第 4 章“增强型打印机和补丁阅读器”，然后审查完整的打印步骤并记下这些要点：

- 增强型打印机允许在纸张传输方向的页面底部打印多达 40 个字符。



- 说明正面和背面打印的使用
 - 正面预扫描：扫描前在页面的正面打印。打印在页面上的字符将显示在扫描的影像文件中。这是最普遍的打印模式而且最常用在文档上打印影像的影像地址，使影像可以在公司的“文档管理系统”中跟踪。它在需要重新扫描文档时也很有帮助；实际页面可以很容易地识别。扫描日期和时间是另一个常用的正面预扫描打印的打印字符串。
 - 背面后扫描：扫描后在页面的背面打印。打印在页面上的字符将不会显示在扫描的影像文件中。此打印模式并不如正面预扫描打印普遍。这类打印通常用于法律应用，扫描的影像不能显示原始文档上的任何标记。
- 示范正面和背面打印区域的位置以及如何进入这些区域。

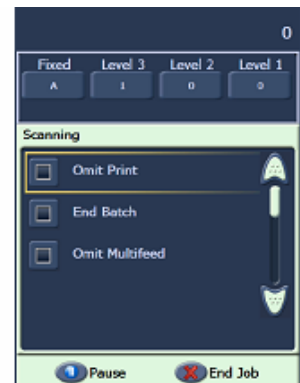
- 说明如何更换使用正面打印机的墨盒。



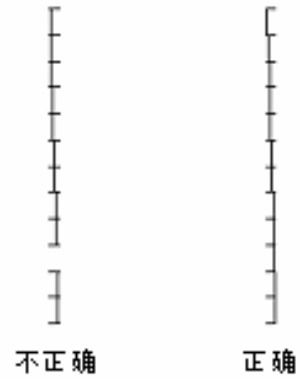
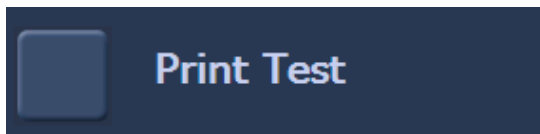
- 说明正面和背面打印的水平打印位置的位置。此外也注意，侧导轨的位置和文档在进纸托盘中的对齐方式，将会决定页面上的打印位置。



- 示范如何从正面打印转换为背面打印。
 - 先移动托架然后重新启动扫描仪
- 说明如何更换正面和背面吸墨条。
- 您的主机应用程序可能会启用在扫描时**忽略打印**选项，如果点按该选项，将会阻止在下一份文档上打印。选择此选项将仅禁用一份文档的打印。



- 扫描仪的触摸屏上提供“打印测试”功能。此测试将打印一个“梯级”目标，每一条垂直线将由打印头内的其中一个喷嘴打印。如果缺少任何一条线条，即表示其中一个喷嘴没有操作。使用静电擦轻拍打印头通常可以敞开阻塞的喷嘴。运行打印测试时，请记得使用白色的普通纸。



动作

每个学员应该取下和更换一个墨盒。

注： 本课程的稍后部分将说明如何运行打印测试。

附件概述

本部分说明 i1800 型系列扫描仪可使用的附件。您工作场地的具体扫描需求可能要求使用所有或不使用任何这些附件，根据您将扫描的文档类型和您的打印需求而定。

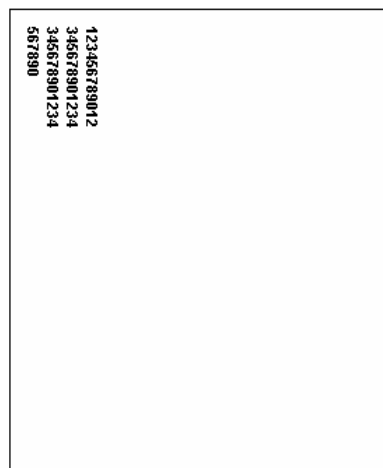
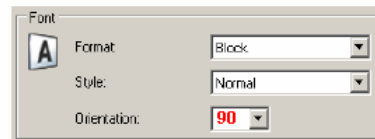
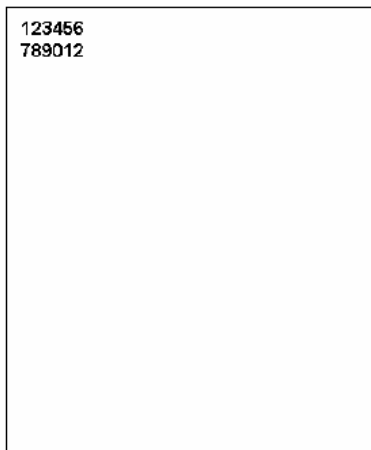
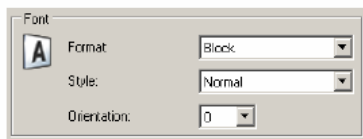
➤ 短文档出纸托盘

本附件随您的扫描仪提供，并且可在您要扫描整叠支票或支票尺寸的其他文档时使用。



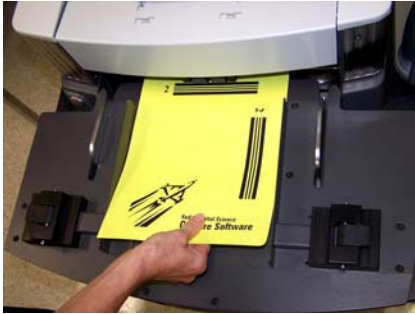
➤ 高分辨率打印机

- 这是一个供您购买的附件，可提供 600 dpi 的正面预扫描打印（标准增强型打印机为 96 dpi）。高分辨率打印机必须由柯达外勤工程师安装。
- 安装高分辨率打印机后将无法转换到背面打印。
- 阻止模式打印格式只能通过高分辨率打印机使用。此格式将允许在整个页面上打印多达 6 个字符。



➤ **手动进纸架**

这是一个供您购买的附件，可以由客户安装或取下。手动进纸架在必须手动一次送进一份扫描文档时使用。安装手动进纸架后，进纸模块上的轮皮将永远可以转动，使纸张一进入进纸器后即可拉到走纸系统中。



➤ **白色背景附件**

白色背景附件是一个供您购买的附件，用于替换扫描仪随附的黑色背景条。磁性连接的黑色背景条可以轻易取下，以便让客户安装白色背景附件。如果您要扫描的文档非常薄，标准的黑色背景可能会穿透纸张显示，在彩色或灰度文档上产生阴影，或在黑白文档上产生“噪讯”/斑点。在黑色和白色背景之间转换时，必须重新启动扫描仪。安装白色背景后，扫描仪将无法执行影像的自动裁剪和去除边界。执行影像校准时也需要使用黑色背景。

➤ **长文档延长支架**

如果您的工作场地扫描长度超过 17 英寸的文档，可要求您的外勤工程师免费提供最多两条这类延长支架（其中一条用于进纸托盘，另一条用于出纸托盘）。如果需要超过两条延长支架，可通过柯达部件服务中心购买。



这些延长支架连接到进纸和/或出纸托盘，可在较长的文档送进和退出走纸系统时提供支撑。
 可用的尺寸有三种：

部件号	说明	进纸托盘	出纸托盘 (正常位置)	出纸托盘 (前进位置)	实际支架 长度	备注
5E4754	26 英寸支架 (输出)	24.5 英寸	26.5 英寸	30.5 英寸	22.228 英寸	
9E3216	30 英寸支架 (输出)	28.5 英寸	30.5 英寸	34.5 英寸	26.228 英寸	
9E5277	34 英寸支架 (输入/输出)	35 英寸	37 英寸	41 英寸	32.228 英寸	最多 100 份文档

➤ **薄纸进纸器耗材套件**

此耗材套件为扫描非常薄的文档的客户。此套件包含特别设计的组件，可改进送进纸张重量范围 25 g/m² 到 75 g/m² 公斤（7 到 20 磅）的操作。



896 5279

动作

鉴定客户可能觉得对提高生产力很有帮助的任何附件。

OCP（操作员控制面板）和触摸屏概述

为了使柯达i1800型系列扫描仪尽可能轻松使用，它采用全彩色触摸屏的设计模式。扫描仪的所有（以各种语言提供）的操作员可用功能都通过操作员控制面板提供(OCP)。本部分说明OCP的使用与维护。也会说明触摸屏的“影像地址—启用”和“影像地址—禁用”版本。（可以忽略您的工作场地将不会使用的版本。）

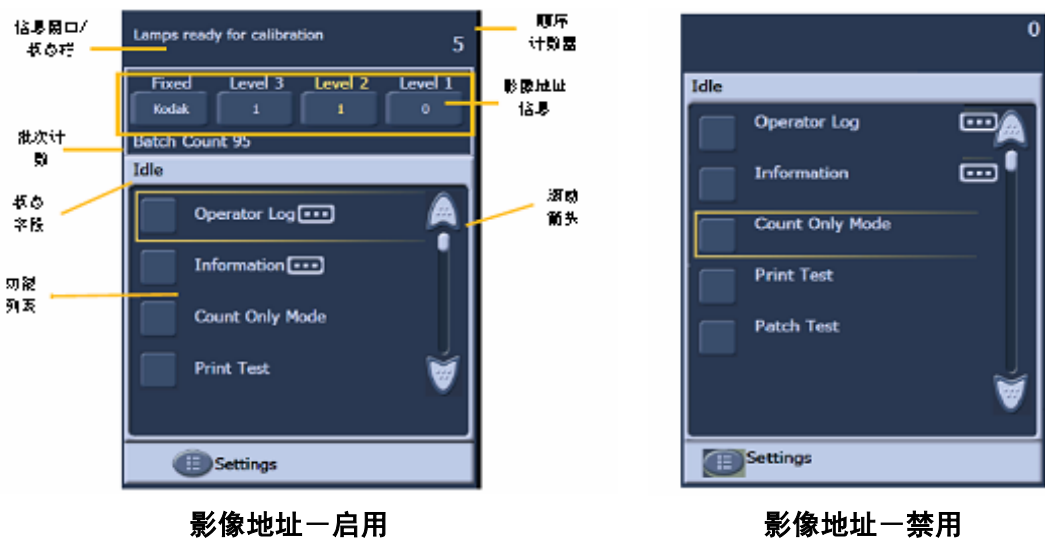
动作

如果指示尚未进行此操作，应将扫描仪置于客户将会使用的“影像地址”模式。扫描仪操作员将不需要或要求在“影像地址—启用”和“影像地址—禁用”模式之间转换。

仅使用您的指尖来点按触摸屏。触摸屏并未设计为与针笔一起使用。使用针笔或其他工具将会损坏触摸屏，并且不包含在扫描仪的保修或任何服务协议的条款范围内。

➤ 待机

首次打开扫描仪的电源时，它将会显示待机屏幕。您可以在此时进入数个屏幕测试扫描仪和检查扫描仪的信息与日志。只有在主机计算机设置扫描工作后才可开始扫描。



- 审查待机屏幕上的不同字段。

- 查看操作员日志
 - 此日志会在每次关闭扫描仪电源时重置，但仍会通过可在 SVT（扫描验证工具）查看的扫描仪内部日志中提供这些信息。
 - 首次打开扫描仪电源时出现具有 12:00:00 时间戳记的日志信息是正常的。这些信息发生在扫描仪可以连接到主机计算机和确定当地时间之前。
- 信息
 - 最后影像地址 / 已扫描文档总计 / 固件版本。
- 仅计数模式
 - 此功能可在您只要计算批次中的页数而不要扫描它们时使用。它也可在维护时用来运行走纸系统清洁页。
- 打印测试
 - 打印梯级测试图案（详情请参阅“基本打印”部分）。
- 补丁测试
 - 此功能可用来测试补丁页的质量。如果扫描仪无法读取您的补丁页，运行此测试可查找任何错误的补丁页。

➤ 设置

- **声量：**用于更改扫描仪扬声器的声量。
- **声音：**用于更改功能的警告声音，例如，重张进纸警告。如果在同一个地方使用超过一台扫描仪，此设置将非常有用。
- **语言：**此功能可用来更改 OCP 按钮所使用的语言。操作员可以轻松地选择他们最熟悉的任何语言而无须重新启动扫描仪。

动作

每个学员应浏览触摸屏上的菜单并执行下列操作：

- 查看信息日志屏幕。
- 查看扫描仪信息屏幕。
- 在仅计数模式中扫描一叠文档。
- 如果有使用打印，将一些白色的普通纸放入进纸器然后运行打印测试。
- 如果有使用补丁页，将一些补丁页放入进纸器然后运行补丁测试。
- 将声量、声音和语言设置为他们的个人首选项。

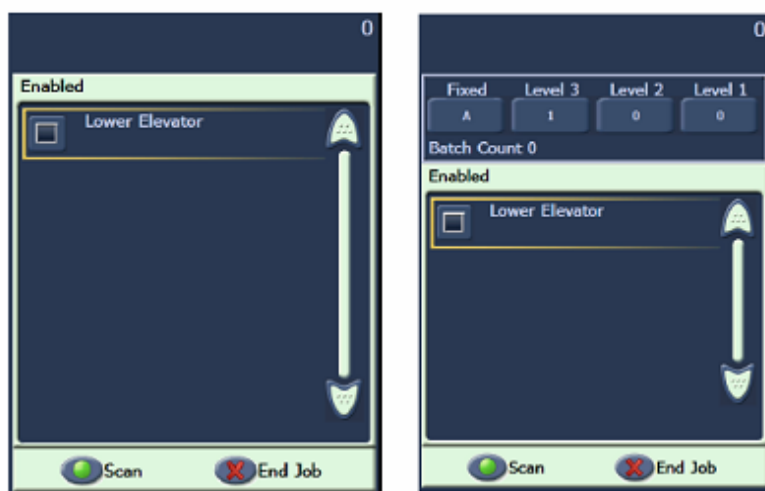
➤ “启用”屏幕

开始扫描前，主机扫描软件必须先在扫描仪中设置扫描工作。设置扫描仪后，主机软件就可以自动启动扫描，或可以让扫描仪等待直到操作员启动扫描。

如果启用自动启动扫描而进纸托盘中没有纸张，扫描仪将会自动开始送进纸张。

如果进纸托盘中没有纸张而扫描仪启用了自动启动，将会显示 10 秒的倒数计时。在这段时间内，可以在进纸托盘中添加纸张以自动启动扫描。

如果扫描仪未设置自动启动，触摸屏的外观将如以下屏幕所示。您可能需要在进纸升降台中添加更多纸张，然后点按**扫描**按钮以启动送纸器。



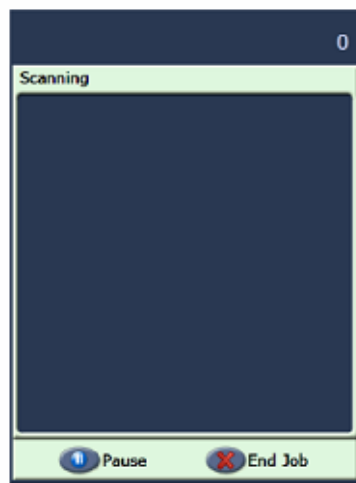
启用 - 影像地址 - 关

启用 - 影像地址 - 开

➤ “扫描”屏幕

当扫描仪送进纸张时，触摸屏将会显示“扫描”屏幕。此屏幕可提供多达三个功能按钮。所显示的功能按钮由主机计算机扫描软件决定。“暂停”按钮将始终提供，可用于停止文档送进扫描仪。如果点按“暂停”按钮，您将可以使用“扫描”按钮再次启动扫描。在扫描时，送进的页数将会在此屏幕的右上方计算。

如果您启用“影像地址”，“影像地址”窗口将会显示。要扫描的下一份文档的影像地址将会在此窗口中显示。如果您需要手动增加影像地址，您可以点按其中一个“级”按钮。最后，如果您的主机计算机扫描软件启用分批功能，当前的“批处理计数”将会在此“影像地址”屏幕的左下方显示。



扫描 - 影像地址 - 关

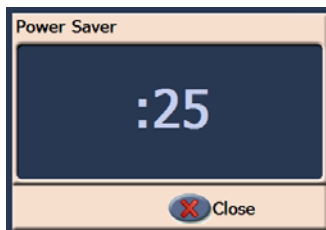


扫描 - 影像地址 - 开

动作

指导员应该从没有启用 Automatically start scanning 或 Save Images To Files 选项的 SVT（设置快捷方式—彩色文档）启动扫描工作。操作员应该扫描文档和使用“暂停”按钮。

➤ “节能”窗口



如果您的主机扫描应用程序启用了“节能”功能，“节能倒数计时”窗口将会在扫描仪待机时显示。显示此信息之前的时间可以从5到60分钟。如果没有在计时器到达0之前点按“关闭”按钮，扫描仪将会关闭。如果要唤醒扫描仪，可以在进纸托盘中添加或取出纸张。

您的公司可能需要购买可支持 i1800 型系列扫描仪满足您日常扫描需求的许多生产扫描应用程序之一。其中有一个称为“扫描验证工具”的扫描实用程序，已经安装在您的主机计算机上。此实用程序可用于执行许多任务，例如，查看完整的扫描仪操作员日志，或在尝试确定扫描软件或硬件是否出现问题时，检查扫描仪是否正确操作。此实用程序允许存取两个不同的软件驱动程序（TWAIN 和 ISIS）。本课程将不会说明扫描仪上提供的所有选项。TWAIN 驱动程序将用于存取日志。有关驱动程序选项的详细信息，请参阅本课程开始时提及的《Image Processing Guide》（影像处理指南）。

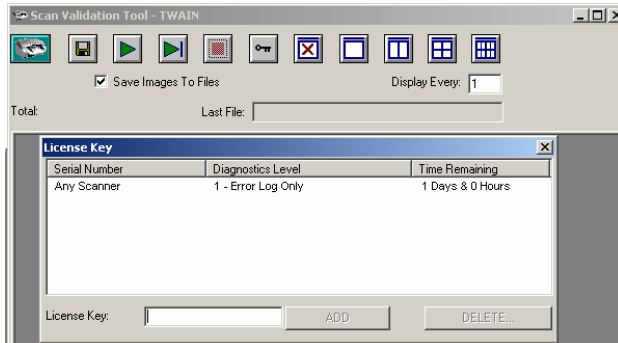
➤ 启动 SVT

从主机计算机上的“开始”菜单，选择：

1. 所有程序
2. Kodak
3. Document Imaging
4.  Scan Validation Tool

➤ 许可密钥—密钥图标

在致电支持中心时，柯达支持中心会提供一个包含 8 个字符的代码（例如 WPM3POYQ），系统将会要求您提供此代码以进入“许可密钥”窗口。这将可以让您存取可能需要用来确定扫描仪是否出现问题的扫描仪日志。代码必须以大写字母输入而且有效时间只有一天。



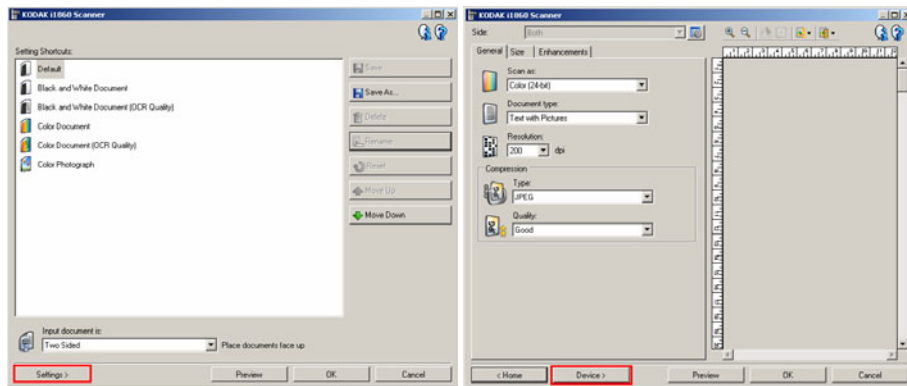
➤ 存取扫描仪日志

如果要从 SVT 存取扫描仪中完整的操作员日志，可执行下列步骤：

1. 点击 **SVT 设置** 按钮。

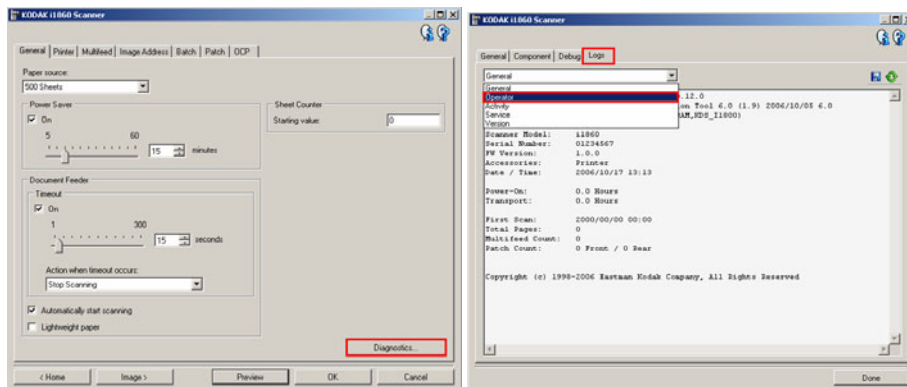


2. 点击**设置**按钮。



3. 点击**设备**按钮。

4. 点击**诊断**按钮。



5. 点击**日志**选项卡然后选择**操作员日志**。

注：首次打开扫描仪电源时，出现日期和时间为 **01/01/1970 00:00** 的操作员日志项目是正常的。扫描仪会在所有的日志中使用此默认时间和日期，直到扫描仪可以连接主机计算机和下载当地的目前日期和时间为止。

- [01/01/1970 00:00 docs=682] id=020 开机自检完成
- [01/01/1970 00:00 docs=682] id=280 扫描灯管准备好扫描
- [01/01/1970 00:00 docs=682] id=359 扫描灯管未准备好扫描

动作

每个学员应该启动扫描验证工具然后浏览整个操作员日志。

故障排除

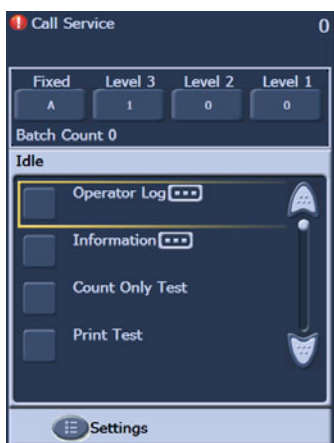
操作扫描仪时，可能会出现一些需要操作员纠正的问题。本部分说明导致扫描仪中断的最常见原因以及如何纠正它们。

➤ 操作员控制面板信息

操作员控制面板的“信息”窗口上可以显示很多不同的信息。有关这些信息的详细信息，请参阅《用户指南》第 6 章 *故障排除* 中标题为“信息列表”的部分。

灯管已就绪扫描	280	报告式信息。扫描灯管完成加热并且可以启动扫描。
---------	-----	-------------------------

如果显示 *联系服务人员* 信息，需要先关闭扫描仪电源然后再打开才可继续扫描。如果再次显示 *联系服务人员* 信息，操作员应该写下操作员日志中的 *联系服务人员* 信息的信息代码，以及在信息显示时执行了哪些操作（打开电源/清除卡纸/彩色扫描等）。然后，才致电柯达服务中心。



➤ 清除卡纸

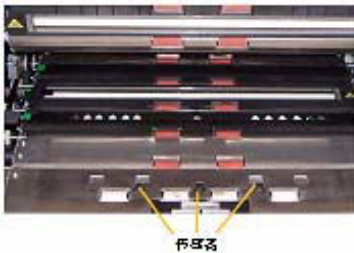
如果文档无法从走纸系统退出，扫描仪将会显示 *走纸系统卡纸* 信息。要从卡纸恢复，您应该：
注： 下列步骤是一般的指引。您应该执行的步骤可能会根据您的应用程序设置方式而有所不同。

1. 从出纸托盘取出已扫描的文档。
2. 打开上盖。
3. 从走纸系统中取出任何卡塞的文档。
4. 关闭上盖。
5. 验证上一个文档的扫描是否正确。
6. 将任何未扫描的文档放置在成批文档的最上面。

清除卡纸时必须打开扫描仪上盖，确保已清除走纸系统中的所有纸张。不具备慢移传输按钮。请注意，用于重张进纸警告和卡纸警告的声音是不一样的。

➤ 重张进纸信息和警报

i1800 型系列扫描仪的走纸系统中具备三个超音波重张进纸监测器。



这些传感器使用声波确定是否有两份或更多文档同时经过走纸系统。可将重张进纸检测系统设为下列三个设置之一：

- **仅警报：** 扫描仪走纸系统将不会在检测到重张进纸时停止而只发出警报。
- **警报—停止走纸系统和禁用扫描：** 扫描仪走纸系统将会在检测到重张进纸时停止和发出警报，需要从主机重新启动扫描仪才可继续扫描。
- **警报—停止走纸系统和保持启用扫描仪：** 扫描仪走纸系统将会在检测到重张进纸时停止，可以在触摸屏上点按“扫描”按钮来重新启动扫描仪。

有两种与重张进纸信息有关的情况会导致扫描中断。

➤ **真实的重张进纸警报：**真实的重张进纸会在同时送进超过一份文档时出现。以下列出导致此问题的常见原因和解决方法。

- **文档本身粘在一起。**

- 检查多分部表格边缘的胶水。
- 检查用过钉书钉的边缘没有皱摺在一起。
- 撕下边缘也会粘在一起而导致重张进纸。
- 长时间按压在一起的页面通常也会粘在一起。

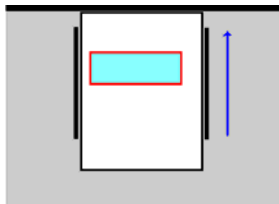
解决此问题的方法是多花一些时间来使文档分离。必须散开和折叠输入纸叠，让页面之间保持一定的空气间隙。

- **文档因为静电而粘在一起。**

堆叠文档的页面常常会因为静电粘连而粘在一起。解决此问题的最好方法是提高扫描区域中的湿气，帮助防止静电积聚。

- **文档没有全部在堆叠的前端对齐。**

如果送进混合尺寸的文档，所有文档必须在进纸托盘的前端对齐。如果支票尺寸的文档没有在前端对齐，它可能会从堆叠分离和跨在较大文档的上面在走纸系统中移动。



同样的，要纠正此问题必须小心准备文档。如果手动慢移无法纠正问题，可购买电子纸张慢移器。

- **耗材磨损或未正确安装。**

如果预分纸垫片未正确安装或磨损，分离文档的效率将会大大降低。分纸滚轮上的轮皮清洁和没有磨损也非常重要。

- **预分纸垫片没有提供足够的摩擦力。**

i1800 型系列扫描仪上的预分纸垫片随附一块光滑的黄色带子，用来遮盖垫片的底端部分。添加这个带子的目的是防止文档绊住垫片的底端部分而不会进入送纸器。如果您的文档双页进纸，可将此带子从垫片取出。这将可以提供更好的文档分离。如果您的文档没有双页进纸，应该将黄色的带子留在预分纸垫片上。



- **预分纸垫片被卡住。**

预分纸垫片上的黑色塑料条带底部有一个蜡纸盖住粘合剂。切勿取下盖住粘合剂的纸。如果黑色条带卡在分纸轮的护盖上，预分纸垫片将不会提供足够的纸张拖动来使文档分离。

- **虚假的重张进纸警报：**虚假的重张进纸警报是指，超音波重张进纸检测系统在走纸系统中只有一份文档时触发警报。以下列出导致此问题的常见原因和解决方法：

- **页面本身有附件。**

如果您扫描带有黏附便笺、标贴（例如，条码标签）或钉上支票的页面，重张进纸检测系统将会触发重张进纸警报。如果在扫描前无法取下附件，而且所有的附件都在文档的一边，则可以在主机文件中禁用该文档部分的重张进纸传感器。

- **文档非常厚。**

超音波重张进纸检测系统可能会在扫描非常厚的文档时触发虚假的重张进纸警报。如果要扫描的很多文档都很厚，可将重张进纸检测系统的灵敏度设为“低”来防止此问题。请注意，将重张进纸灵敏度设为“低”可能无法检测一些真实的重张进纸。

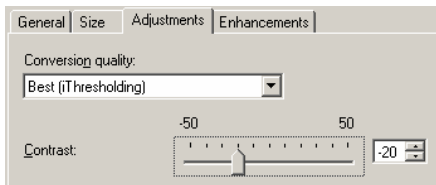
➤ **背面影像上的线条。**

要纠正背面影像上的条纹，您必须按照上述正面成像导轨的相同步骤进行。背面成像导轨位于走纸系统的底部。装回背面成像导轨之前，清洁位于走纸系统底部的两个扫描灯管之间的护盖玻璃。和清洁成像导轨一样，用稍微晾干的防静电抹布，擦拭成像导轨的整个宽度。



➤ **正面或背面黑白影像上的线条（更改二值化设置）。**

如果您发现您需要经常清洁您的扫描仪来防止黑白影像上出现线条，可考虑修改您的“转换质量”或二值化设置。如果您使用“最佳（智能阈值处理）”设置（您的扫描软件可能使用不同的名称），您可能会发现降低“对比度”值将大大减少影像中出现线条的频率。



➤ **影像上出现大的黑色边框或在浏览器中看到的影像太小。**

i1800 型系列扫描仪通常设置为在扫描文档的过程中“自动检测和纠偏”文档。您的软件可能将此功能称为“自动裁剪和拉直”或一些类似名称，但功能是一样的。此功能将可以让扫描仪只为所扫描的文档创建平直的影像。



如果扫描仪的黑色背景出现刮痕或变脏而反射光，扫描仪的“自动检测和纠偏”功能将会不正确地识别页面的边缘，从而在文档的其中一面留下一个大的黑色边框。此问题也可能由会在成像导轨或护盖玻璃上反射光的尘埃或碎屑导致。

例子：



A
这是不使用**自动检测和纠偏**选项的扫描文档可能出现在主机扫描应用程序浏览器中的外观。



B
这是启用**自动检测和纠偏**选项后扫描的相同文档。



C
这是在执行正面扫描中，出现刮痕或反射黑色背景右侧的光时，相同的文档可能出现在主机软件浏览器中的外观。



D
这是在自动调整扫描影像尺寸来适合浏览器窗口时，相同的影像（如项目 C 中所示）可能出现在主机扫描仪软件影像浏览器中的外观。

本部分提供的信息只和美国以及加拿大的服务与支持有关。柯达在全球众多国家/地区为我们的产品提供服务与支持。对于美国和加拿大以外的国家/地区，指导员将为您提供您所在区域的当地柯达服务中心的正确信息。

操作扫描仪时，可能会出现操作员无法纠正的一些问题。本部分将说明您在联系柯达服务中心时需要知道的所有事项。

打开《用户指南》，翻到第 1 章，*联系服务与支持*。

美国和加拿大的电话号码：

柯达现场服务：1-800-356-3253 (1-800-3KODAK3)

此号码可用来联系您当地的外勤工程师以安排到场访问和解决扫描仪问题的时间，或安排下一次的预防性维护到访。

您的经销商： _____

柯达增值经销商将会非常乐于帮助您解决您的很多支持需要。请在此处写下他们的电话号码，以便让您在需要购买“支持合约”升级或他们可能提供的其他客户服务时，随时都可以找到这些号码。

服务：1-800-525-6325 (1-800-52KODAK)

柯达设计了很多专业服务来帮助您在业务中取得成功。请拨打这个号码查询关于附加扫描仪操作员培训、柯达软件应用程序培训的信息，或关于扫描仪重新定位服务的信息。

➤ **联系服务中心**

您可以做一些事来帮助柯达服务中心在您联系我们时为您提供更好的援助。请在拨打电话时准备好这些项目。

- 您的柯达扫描仪的 K 编号。
- 操作员日志中可能出现的任何错误代码。
- 问题的完整说明。
- 外勤工程师可以回电的联系人姓名和电话号码。



➤ 服务协议与升级

您当地的外勤工程师可以为您提供您的扫描仪在保修期内或“柯达服务协议”下的反应时间细节和涵盖的服务时间。标准的“服务协议”包含每年两次预防性的维护到访。也提供“服务合约”的升级。有关其他详细信息，请咨询您的外勤工程师或拨打先前列出的支持服务号码。

动作

每位受训者应该知道可以从哪里找到 K 编号和需要支持时应该拨打什么号码。

安全

打开《用户指南》，翻到第 1 章，*安全信息*。

- **警告标签：**操作和维护扫描仪时，注意所有的警告标签。



注意：移动部件，请勿接触。



注意：表面热烫，请勿触摸。

- **用户防范措施：**用户及其雇主需要遵守适用于任何机器操作的一般防范措施。这些防范措施包括但不限于以下各项：
 - 请勿穿宽松的衣服、解开钮扣的袖子等。
 - 请勿戴松散的首饰、手镯、大耳环、长项链等。
 - 保持短发，必要时请使用网状发饰把头发包捆整齐，或将长发捆扎起来。
 - 清除工作区中的所有松散物件，以免被卷入机器中。
 - 尽量休息好以保持头脑清醒。
 - 请仅使用建议的清洁备件。
 - 切勿使用罐装/压缩气体。

监管人员应检查实施情况，并将这些防范措施的遵守作为操作扫描仪和任何其他机械设备之工作说明的一部分。

- **易燃的压缩气体和清洁剂：**不建议在维护扫描仪时使用压缩气体。维护本设备时，操作员应该永远不要使用易燃的压缩气体或易燃的清洁剂。

其他事项

➤ 购买耗材

多数的增值经销商 (VAR) 都提供建议的柯达耗材让他们的客户购买。如果您需要帮助查找购买耗材的渠道，请咨询您的指导员或柯达外勤工程师。

Kodak

Kodak (China) Limited
Beijing Liaison Office
Beijing Kerry Center, 9th floor
1 Guanghua Road, Chaoyang District
Beijing 100020,
PEOPLE'S REPUBLIC OF CHINA

北京朝阳区光华路1号
北京嘉里中心九层
邮编: 100020

Eastman Kodak Company
343 State Street
Rochester, NY 14650 U.S.A.

版权所有 © Kodak, 2007年。保留所有权利。
注册商标: Kodak