

2	نظرة عامة
2	تشغيل Smart Touch
3	استخدام Smart Touch باستخدام أرقام الوظائف الافتراضية والمهام المحددة مسبقًا
4	إطار التكوين
5	إعدادات مسح ضوئي إلى
8	خيارات المسح الضوئي
10	إعدادات مسح ضوئي كـ
11	تخصيص المهام
14	تطبيقات الجهة الخارجية
15	التطبيقات المخصصة
17	إعداد Smart Touch لإجراء المسح الضوئي إلى خادم Microsoft Office SharePoint
19	أداة Smart Touch SharePoint
20	حالات الخطأ المحتملة
21	إعداد Smart Touch لإجراء مسح ضوئي إلى وجهة بريد ويب
23	إعداد Smart Touch لإجراء المسح الضوئي إلى وجهة السحابة
25	التحقق من حالة تحميل موصل السحابة
26	طباعة فهرس اختصار Smart Touch
27	إعداد الخيارات في Smart Touch
27	إطار تحرير Smart Touch
29	إزالة رمز الماسحة الضوئية من علبة النظام
30	الأسئلة الشائعة

تم وضع هذا المستند للاستخدام مع الماسحات الضوئية i2400 و i2600 و i2800 و i4200 و i4600 من *Kodak* والماسحات الضوئية i920 *Kodak ScanMate* و i940 من.

لأغراض خاصة بهذا الدليل، جميع المعلومات هي عينها لكل طراز من طرازات الماسحات الضوئية ما لم يتم الإعلام بغير ذلك. قد لا تتوفر بعض الوظائف على بعض الماسحات الضوئية. قد تختلف لقطات الشاشة اختلافًا ضئيلاً تبعاً لطراز الماسحة الضوئية.

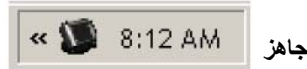
نظرة عامة
أنظمة التشغيل
Windows فقط

بفضل Smart Touch يمكنك تنفيذ مهام المسح الضوئي الشائعة بطريقة سهلة وسريعة. يمكن تعيين تسع مهام مختلفة وتنفيذها. يتم تعيين المهام المحددة مسبقًا إلى الوظائف حتى تتمكن من استخدامها على الفور بعد تثبيتها. ولكن، يمكن تكوين كل وظيفة على حدة بسهولة للتعامل مع المهام الأكثر أهمية لك.

للحصول على وظائف التقاط الدفعة الأكثر تطورًا بما في ذلك الفهرسة المتطورة ومعالجة الصور وإمكانيات الإخراج، يجب التفكير في شراء برنامج **Kodak Capture Pro**. يعدّ برنامج **Kodak Capture Pro** تطبيق التقاط متكامل الميزات وهو يدعم الماسحات الضوئية **Kodak** فضلاً عن أكثر من 160 طرازًا من طرازات الماسحات الضوئية الأخرى من عدة شركات مصنعة مختلفة. من خلال العديد من الوظائف المؤتمتة وقابلية التوسيع المرنة وعدم وجود أي رسوم ناتجة عن التأجير ومجموعة الخيارات المتنوعة الاستخدام في الإخراج، يوفر برنامج **Kodak Capture Pro** عائدًا كبيرًا مقابل ما يتم استثماره فيه. للتعرف على المزيد، انتقل إلى الموقع www.kodak.com/go/capturepro أو اتصل ببنائ التجرئة الخاص بشركة **Kodak**.

يتم تشغيل Smart Touch من علبة النظام. بعد تثبيت برامج تشغيل البرنامج والماسحة الضوئية بصورة سليمة، يتم تشغيل Smart Touch ويظهر رمز الماسحة الضوئية في علبة النظام.

تشغيل
Smart Touch



التشغيل من الماسحة الضوئية:

- اضغط على زر التمرير للتمرير خلال أرقام الوظائف وتحديد الوظيفة المطلوبة، ثم اضغط على زر بدء التشغيل. سيتم تشغيل المهمة المقترنة برقم الوظيفة المحددة.

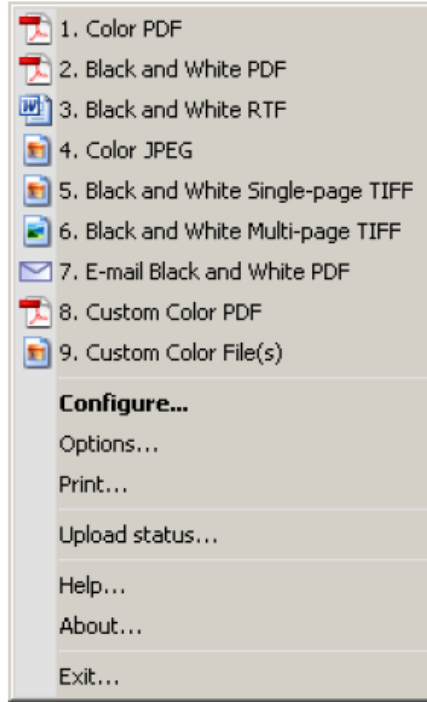


الاسحات الضوئية **Kodak i2400/i2600/i2800**

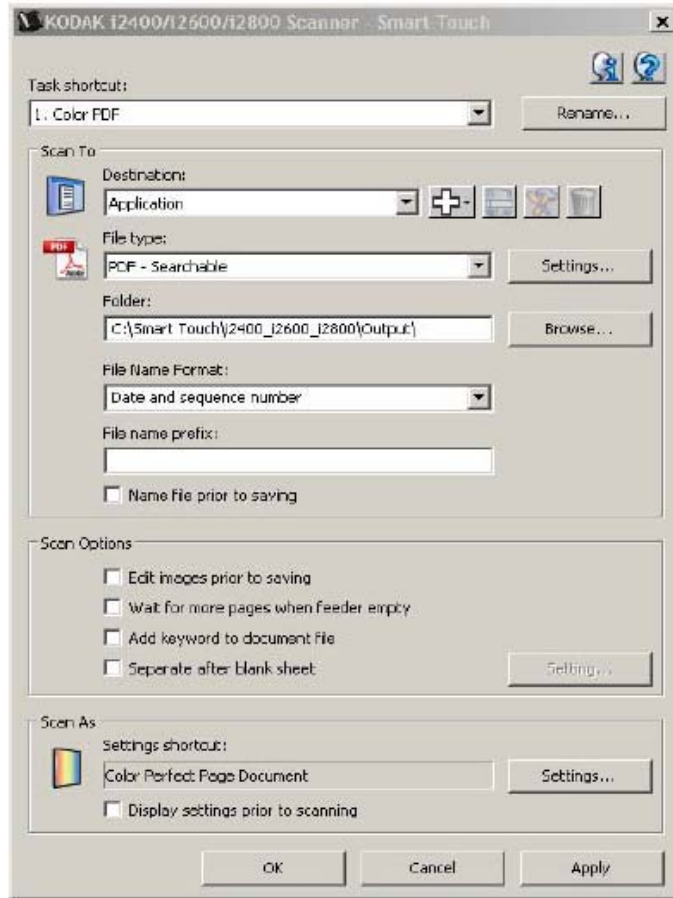


استخدام Smart Touch أرقام الوظائف الافتراضية والمهام المحددة مسبقًا

في ما يلي قائمة بأرقام الوظائف الافتراضية والمهام. يمكن تخصيص هذه الوظائف بسهولة بما يتناسب واحتياجات التطبيقات لديك. لمزيد من المعلومات، راجع القسم الذي يحمل عنوان "تخصيص المهام".



1. **ملف PDF بالألوان** — حدد هذا الخيار عندما تريد إجراء مسح ضوئي لمستند (مستندات) بالألوان وحفظه (حفظها) كملف PDF.
2. **ملف PDF أبيض وأسود** — حدد هذا الخيار عندما تريد إجراء مسح ضوئي لمستند (مستندات) وحفظه (حفظها) كملف PDF أبيض وأسود.
3. **ملف RTF أبيض وأسود** — حدد هذا الخيار عندما تريد إجراء مسح ضوئي لمستند بالأبيض والأسود يمكن فتحه باستخدام تطبيق معالجة الكلمات. يتم حفظ المستند كملف RTF.
4. **ملف JPEG بالألوان** — حدد هذا الخيار عندما تريد إجراء مسح ضوئي لصورة (صور) فوتوغرافية بالألوان وحفظها كملف JPG.
5. **ملف TIFF أبيض وأسود صفحة واحدة** — حدد هذا الخيار عندما تريد إجراء مسح ضوئي لمستند بالأبيض والأسود وحفظ كل صورة إلى ملفات TIFF صفحة واحدة فردية.
6. **ملف TIFF أبيض وأسود متعدد الصفحات** — حدد هذا الخيار عندما تريد إجراء مسح ضوئي لمستند بالأبيض والأسود وحفظ جميع الصور في ملف TIFF متعدد الصفحات.
7. **إرسال PDF أبيض وأسود بالبريد الإلكتروني** — حدد هذا الخيار عندما تريد إجراء مسح ضوئي لمستند (مستندات) وإرسال PDF أبيض وأسود إلى مستلم بريد إلكتروني.
8. **ملف PDF بالألوان مخصص** — يؤدي إلى إجراء مسح ضوئي لمستند وتشغيل إطار Smart Touch. عند الانتهاء من تحرير الصورة والنقر فوق تم، يتم عرض الصورة كملف PDF.
9. **ملف (ملفات) مخصص (مخصصة) بالألوان** — حدد هذا الخيار عندما تريد ضبط إعدادات المساحة الضوئية قبل مسح المستند ضوئيًا. يتم حفظ المستند كملف JPG ملون.



اختصار المهمة — حدد الوظيفة (1 حتى 9) المطلوب تعديلها.

إعادة تسمية — يعرض هذا الخيار مربع حوار إعادة تسمية مما يسمح بإدخال اسم جديد لاختصار المهمة.

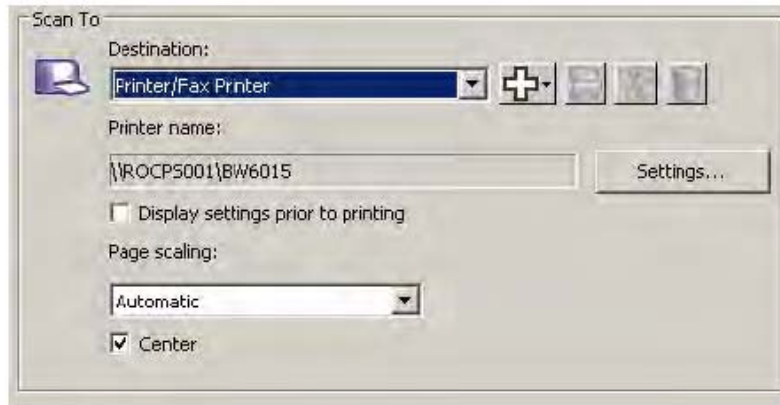
ملاحظات:

- إذا كان لديك مساحة ضوئية i2600 أو i2800، سيظهر الاسم الجديد على شاشة LCD. وبسبب المساحة المحدودة على شاشة LCD، قد يظهر اسم الاختصار الذي أدخلته مختصراً على الشاشة.
- يمكن أن يظهر اسم الاختصار على ثلاثة سطور. إذا أردت أن يظهر النص على أكثر من سطر على شاشة LCD في المساحة الضوئية، يمكنك إدخال "n" إلى الاسم في المكان الذي تريد فصل السطر فيه. عندما يتم عرض اسم المهمة المختصر على واجهة مستخدم Smart Touch، سيظهر "n" كمسافة؛ وكحرف إرجاع على شاشة LCD في المساحة الضوئية.

إعدادات مسح ضوئي إلى

الوجهة — حدد أحد الخيارات التالية:

- **الملف:** يؤدي هذا الخيار إلى إنشاء ملف إلكتروني من المستندات التي تم مسحها ضوئياً وحفظه في الموقع المحدد في مسار *المجلد*.
 - **التطبيق:** يؤدي هذا الخيار إلى إنشاء ملف إلكتروني من المستندات التي تم مسحها ضوئياً وتشغيل برنامج التطبيق للملف المحفوظ. على سبيل المثال، إذا تم إعداد النظام لاستخدام Adobe Reader لقراءة ملفات PDF، يتم فتح الملف المحفوظ باستخدام Adobe Reader.
 - **البريد الإلكتروني:** يؤدي هذا الخيار إلى إنشاء ملف إلكتروني من المستندات التي تم مسحها ضوئياً وتشغيل برنامج البريد الإلكتروني الافتراضي مع تضمين الملف المحفوظ كمرق. إذا تطلب البريد الإلكتروني الخاص بك كلمة مرور لتسجيل الدخول، قد تحتاج إلى تسجيل الدخول إلى برنامج البريد الإلكتروني قبل استخدام هذا الخيار.
 - **الطابعة/طابعة الفاكس:** يؤدي هذا الخيار إلى إرسال المستندات التي تم مسحها ضوئياً إلى الطابعة أو طابعة الفاكس.
- ملاحظة: في حال تحديد **الطابعة/طابعة الفاكس**، تتغير خيارات مسح ضوئي إلى.



- **إعدادات:** يؤدي هذا الخيار إلى عرض مربع حوار الطابعة مما يسمح لك بتحديد طابعة مختلفة أو خيارات طابعة مختلفة لهذه الوظيفة. ويتم حفظ هذه الإعدادات واستخدامها افتراضياً في كل مرة يتم فيها تشغيل الوظيفة. هذا الخيار غير متوفر في حال تحديد **عرض الإعدادات قبل الطابعة**.
- **عرض الإعدادات قبل الطابعة:** إذا تم تحديد هذا الخيار، فسيتم عرض مربع حوار الطابعة بعد مسح المستند (المستندات) ضوئياً مما يسمح لك بتحديد الطابعة وتعيين خيارات الطابعة. يتم عرض مربع حوار الطابعة في كل مرة يتم فيها تشغيل الوظيفة.
- **ضبط الحجم:** يوفر الخيارات التالية:
 - **تلقائي** - يمكن تصغير الصورة المطبوعة بحيث تتم طباعتها داخل المساحة القابلة للطباعة من الورق أو ستكون بحجم المستند الأصلي عينه.
 - **ملاءمة حجم الورق** - يتم تصغير الصورة المطبوعة أو تكبيرها لتملأ المساحة القابلة للطباعة على الورق المحدد للطباعة.
 - **بلا** - تكون الصورة المطبوعة بحجم الصورة الأصلية.
- **توسيط:** إذا حُد هذا الخيار، يتم توسيط الإخراج على الورق. إن لم يُحدد، يتم وضع الإخراج في الجانب الأيسر العلوي من الورق.

- **SharePoint**: يمكن إضافة الوجهات لإنشاء ملف إلكتروني من المستند الذي تم مسحه ضوئياً وإرساله إلى موقع SharePoint. يسمح SharePoint للمجموعات بإدارة المستندات والتعاون في ما بينهم. راجع القسم بعنوان "إعداد Smart Touch لإجراء المسح الضوئي إلى خادم SharePoint".
 - **تطبيقات الجهة الخارجية**: يتم عرض التطبيقات المضمنة مع هذه الماسحة الضوئية أيضاً كأحد خيارات الوجهة إذا تم تثبيتها. راجع القسم الذي يحمل عنوان "تطبيقات الجهة الخارجية".
 - **جهات أخرى**: يمكن إنشاء وجهات لتشغيل برامج التطبيق المثبتة على الكمبيوتر أو إجراء مسح ضوئي إلى بريد ويب أو إلى مواقع السحابة. راجع القسمين اللذين يحملان عنوان "إعداد Smart Touch لإجراء مسح ضوئي إلى وجهة بريد ويب" و "إعداد Smart Touch لإجراء مسح ضوئي إلى وجهة السحابة".
- رموز الوجهة** — يمكن إضافة الوجهات لتطبيقات SharePoint وبريد ويب والبرامج التي تم تثبيتها على الكمبيوتر. استخدم هذه الرموز لإنشاء الوجهات أو تعديلها أو حذفها:

جديد — يتيح لك إنشاء وجهات جديدة للخيار مسح ضوئي إلى. عند النقر فوق **جديد** يمكنك تحديد إضافة **SharePoint** أو **بريد ويب** أو **تطبيق مخصص** أو **موصل السحابة الجديد**.



حفظ باسم — يتيح لك حفظ الوجهة الخاصة بالخيار مسح ضوئي إلى باسم جديد. هذا الخيار مفيد إذا كنت تريد نسخ وجهة **SharePoint** أو **بريد ويب** وتغيير بعض الإعدادات فقط.



تعديل — يتيح لك تعديل الوجهة الخاصة بالخيار مسح ضوئي إلى التي قمت بإنشائها.



حذف — يتيح لك حذف الوجهة الخاصة بالخيار مسح ضوئي إلى التي قمت بإنشائها. يتعذر حذف الوجهات المعرفة مسبقاً.

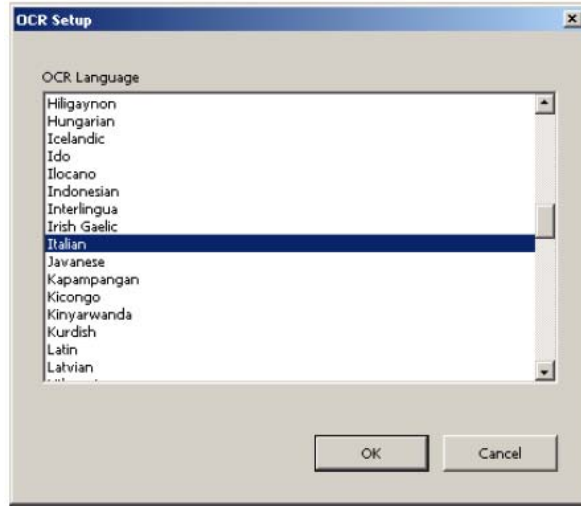


نوع الملف — حدد أحد هذه التنسيقات تبعاً للطريقة التي تريد فيها حفظ الصورة (الصور) التي تم مسحها ضوئياً أو إرسالها:

- **PDF** (ملفات المستندات المحمولة): يشبه المستند الأصلي تماماً ويحافظ على الخطوط والصور والرسومات والتخطيط للملفات المصدر بغض النظر عن التطبيق والنظام الأساسي المستخدمين في إنشائها.
- **PDF - قابل للبحث**: هو ملف PDF عينه مع إضافة ميزات البحث في النص بالكامل للعثور على الكلمات.
- **PDF - صفحة واحدة**: إذا كنت تجري مسحاً ضوئياً لمستندات تتضمن صفحات أو أوجه متعددة، يتم حفظ كل صفحة أو وجه كملف PDF منفصل.
- **PDF - صفحة واحدة قابل للبحث**: هو PDF نفسه- صفحة واحدة مع إضافة ميزات البحث في النص بالكامل للعثور على الكلمات.
- **RTF** (تنسيق Rich Text): هو تنسيق ملف مستند يسمح بسهولة النقل من كمبيوتر إلى آخر بغض النظر عن نظام التشغيل الذي يتم تشغيله على الكمبيوتر.

- **JPEG/TIFF - صفحة واحدة:** إذا كنت تجري مسحًا ضوئيًا لمستندات تتضمن صفحات أو أوجه متعددة، يتم حفظ كل صفحة أو وجهة كملف JPEG أو TIFF منفصل. يتم إنشاء ملفات JPEG في حال تمكين ضغط JPEG وإلا، سيتم إنشاء صور TIFF.
- **TIFF - متعدد الصفحات:** يجمع كل الصور التي تم مسحها ضوئيًا في ملف TIFF أحادي.
- **BMP:** إذا كنت تجري مسحًا ضوئيًا لمستندات تتضمن صفحات أو أوجه متعددة، يتم حفظ كل صفحة أو وجه كملف bitmap منفصل.

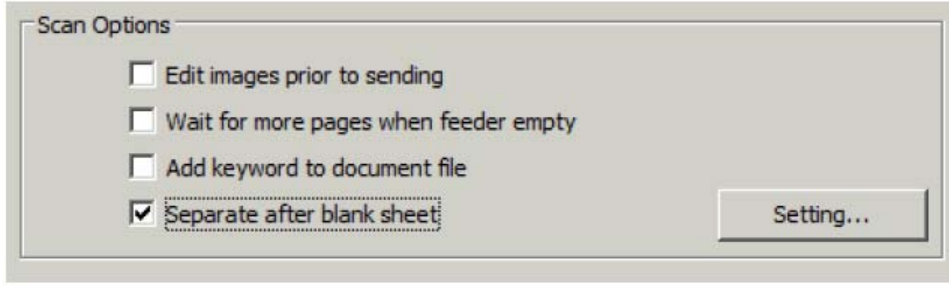
الزر إعدادات — في حال تحديد **PDF - قابل للبحث** أو **PDF - صفحة واحدة قابل للبحث** أو **RTF** كنوع ملف، يتم عرض مربع حوار إعداد التعرف البصري على الأحرف مما يسمح لك بتحديد لغة المستند الذي تقوم بمسحه ضوئيًا. على سبيل المثال، إذا كنت تجري مسحًا ضوئيًا لمستند باللغة الإيطالية، حدد الإيطالية بصفتها اللغة المطلوب استخدامها لإجراء مسح ضوئي للمستند وانقر فوق **موافق**.



المجلد: أدخل اسم المجلد الذي تريد فيه حفظ الصور التي تم مسحها ضوئيًا أو انقر فوق **استعراض** لتحديد موقع المجلد. يتم عرض مربع حوار استعراض بحثًا عن المجلد حيث يمكنك البحث عن المجلد الموجود أو النقر فوق **إنشاء مجلد جديد** لإنشاء مجلد جديد.

تنسيق اسم الملف: حدد تنسيقًا من هذه التنسيقات لاستخدامه لإنشاء اسم ملف إخراج فريد تلقائيًا:

- **ختم التاريخ والوقت** — إذا تم تحديد هذا الخيار، فسيحتوي اسم الملف على التاريخ والوقت الذي تم فيه إنشاء ملف الإخراج. على سبيل المثال، تم إنشاء 2011-08-03T085026.pdf في تمام الساعة 08:50:26 صباحًا في 3 أغسطس، 2011.
- **التاريخ والرقم التسلسلي** — إذا تم تحديد هذا الخيار، فسيحتوي اسم الملف على التاريخ والرقم التسلسلي الذي تم فيه إنشاء ملف الإخراج. على سبيل المثال، تم إنشاء 2011-08-01(1).pdf لملف PDF الأول و2011-08-01(2).pdf لملف PDF الثاني في ذلك التاريخ.
- **بادئة اسم الملف:** إذا كنت تريد إضافة بادئة إلى اسم الملف، سيتم إرفاقها ببداية كل اسم ملف. سيتم إرفاق هذه البادئة إلى جانب التاريخ والرقم التسلسلي وامتداد الملف المناسب (مثلًا pdf. و tif). بالاسم. على سبيل المثال، إذا كنت تريد كلمة فاتورة قبل اسم الملف، أدخل "فاتورة" في الحقل **بادئة اسم الملف**. تتم تسمية الملفات: **فاتورة 2008-08-27(2).pdf**; **فاتورة 2008-08-27(1).pdf** وغير ذلك.
- **اسم الملف قبل الحفظ/الإرسال:** إذا تم تحديد هذا الخيار، فسيتم عرض مربع حوار حفظ باسم بعد مسح المستندات ضوئيًا مما يسمح لك بتحديد اسم الملف والموقع المطلوب تخزينه فيه. يتم عرض مربع الحوار حفظ باسم في كل مرة يتم فيها تشغيل الوظيفة.



تحرير الصور قبل إرسالها — إذا تم تحديد هذا الخيار، فسيتم عرض الصور التي تم مسحها ضوئياً في إطار التحرير للسماح بتحريرها. راجع القسم الذي يحمل عنوان "إطار تحرير Smart Touch".

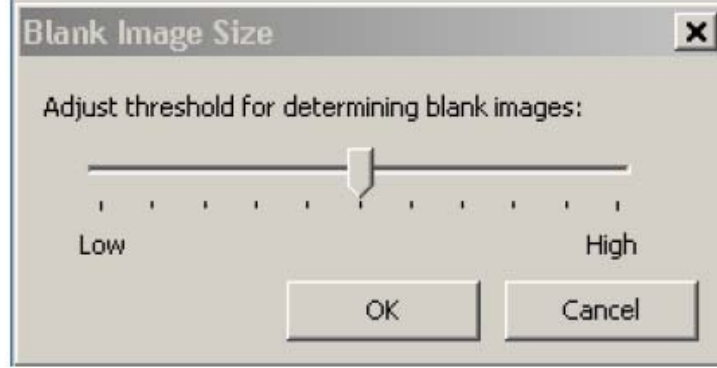
الانتظار للحصول على مزيد من الصفحات عندما تكون وحدة التغذية فارغة — إذا تم تحديد هذا الخيار، فسيتم إيقاف الماسحة الضوئية مؤقتاً عندما تكون وحدة التغذية فارغة وتطالب الماسحة الضوئية بإضافة المزيد من الورق إلى وحدة تغذية المستندات لإجراء المسح الضوئي.

إضافة كلمة أساسية إلى ملف المستند — يسمح بإضافة كلمة إلى خصائص ملف المستند للمساعدة في البحث عن ملف في وقت لاحق.

ملاحظة: يتعذر حفظ الكلمات الأساسية مع ملفات bitmap.

الفصل بعد ورقة فارغة — إذا تم تحديد هذا الخيار، فسيسمح لك بإدخال مستندات متعددة في وحدة التغذية مع ورق فارغ بين المستندات. بعدها تقوم Smart Touch بإنشاء ملفات مستندات منفصلة لمجموعة الصور التي تم مسحها ضوئياً بعد كل ورقة فارغة.

الإعداد — يعرض مربع حوار حجم الصورة الفارغة. يتيح لك هذا الخيار بتحديد الحد الأقصى لحجم الصورة التي تعتبرها الماسحة الضوئية فارغة. أي صورة يزيد حجمها عن هذه القيمة تعتبر غير فارغة ويتم حفظها كجزء من ملف المستند.



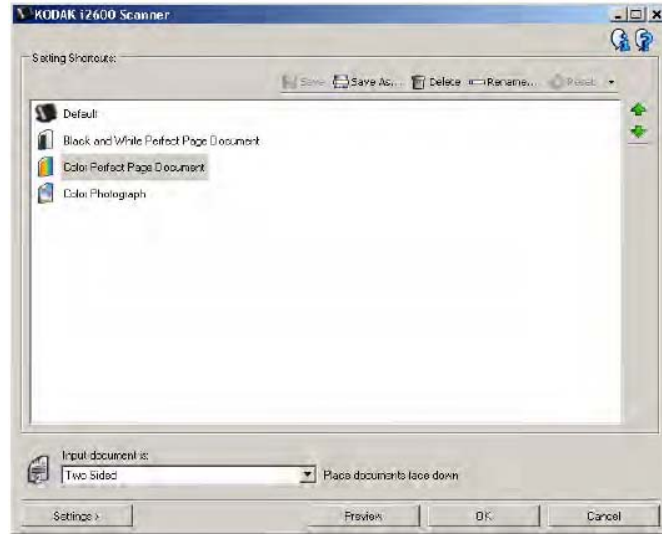
يمكن ضبط قيمة العتبة لتقرير الصفحات الفارغة من منخفض إلى مرتفع.
ملاحظات:

- لتحديد Smart Touch الصفحات الفارغة، يجب إجراء التعديلات التالية:
 - يجب ألا يكون نوع الملف .bmp.
 - في مسح ضوئي كـ: إعدادات إطار الماسحة الضوئية:
اكتشاف الصورة الفارغة = بلا
نوع الضغط = JPEG أو Group-4
جودة الضغط = مسودة أو جيد أو أفضل للألوان
- إذا لم تقم Smart Touch باكتشاف الصفحات الفارغة في المستندات بالأبيض والأسود، انتقل إلى إعدادات مسح ضوئي كـ. على علامة تبويب عمليات الضبط، اضبط جودة التحويل على عادي (ATP) أو مسودة (ثابت).

إعدادات الخيار مسح ضوئي ك

اختصار الإعدادات — يعرض اسم مجموعة من إعدادات الماسحة الضوئية المحددة حاليًا للاستخدام بواسطة الماسحة الضوئية *Kodak*. يطلق على هذه المجموعة المسماة من إعدادات الماسحة الضوئية اسم/اختصار. إعدادات: يعرض إطار الماسحة الضوئية *Kodak* مما يسمح لك بتحديد اختصار إعدادات مختلف للماسحة الضوئية. ويتم حفظ اختصار الإعدادات الجديد واستخدامه افتراضيًا في كل مرة يتم فيها تشغيل الوظيفة.

ملاحظة: للحصول على معلومات مفصلة حول الإطار الرئيسي للماسحة الضوئية *Kodak* و *TWAIN* Datasource، راجع دليل إعداد المسح الضوئي/دليل معالجة الصور المتوفر على القرص المضغوط الخاص بالثبيث.



عرض الإعدادات قبل المسح الضوئي: إذا تم تحديده، يتم عرض إطار الماسحة الضوئية *Kodak* قبل مسح المستند (المستندات) ضوئيًا مما يسمح لك بتحديد اختصار إعدادات الماسحة الضوئية. يتم عرض إطار الماسحة الضوئية *Kodak* في كل مرة يتم فيها تشغيل الوظيفة.

موافق — يغلق إطار التكوين. في حال إجراء تغييرات وعدم حفظها، يتم عرض رسالة تطالبك بما إذا كنت تريد حفظ التغييرات.

إلغاء — يغلق إطار التكوين من دون حفظ أي تغييرات.

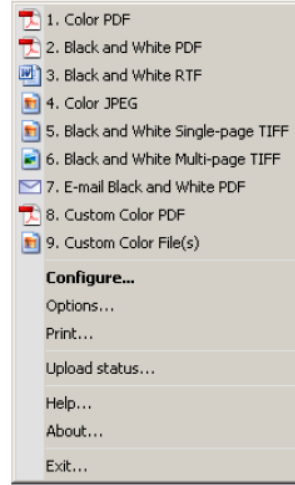
تطبيق — يحفظ أي تغييرات.

تخصيص المهام

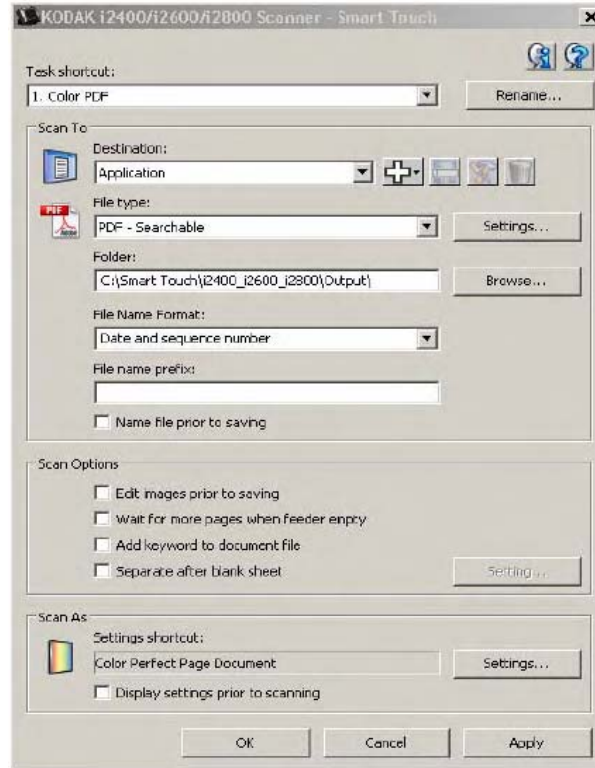
إذا كنت تريد تخصيص المهام وأرقام الوظائف، اتبع هذه الإجراءات. للحصول على معلومات مفصلة حول الخيارات الموجودة على إطار تكوين Smart Touch، راجع القسم الذي يحمل عنوان "إطار التكوين".

1. انقر فوق رمز الماسحة الضوئية الموجود في علبة النظام.

2. حدد تكوين.



سيتم عرض إطار التكوين.

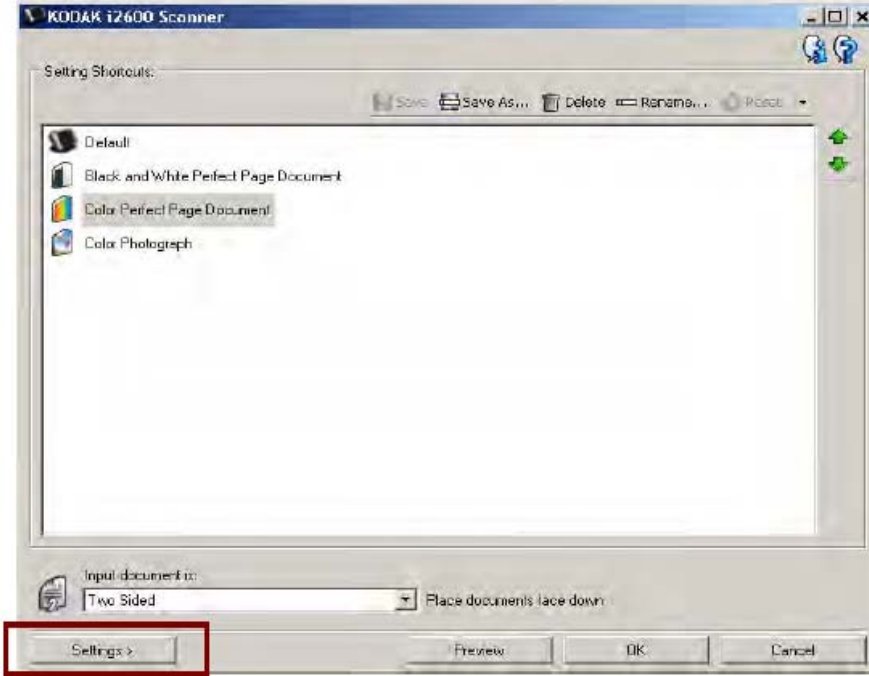


3. حدد اختصار المهمة المطلوب تكوينه من القائمة المنسدلة/اختصار المهمة.
 - إذا كنت تريد تغيير اسم اختصار المهمة، انقر فوق إعادة تسمية. عند عرض مربع الحوار إعادة تسمية الاختصار، أدخل الاسم الجديد للاختصار في الحقل الاسم وانقر فوق موافق.
4. حدد الوجهة المرادة من القائمة المنسدلة/الوجهة.

ملاحظة: لا تتوفر الخيارات مسح ضوئي إلى نوع الملف إذا قمت بتحديد الطابعة/طابعة الفاكس كوجهة. وبدلاً من ذلك، يتيح أمامك خيار تحديد طابعة مختلفة عن الطابعة الافتراضية.
5. حدد نوع الملف المطلوب من القائمة المنسدلة نوع الملف. يؤدي هذا إلى تحديد نوع الملف المراد للملف الإلكتروني المطلوب إنشاؤه.
6. يتم تخزين المستندات في مجلد "المستندات" بشكل افتراضي. إذا كنت تريد تغيير الموقع، أدخل اسم المجلد أو انقر فوق استعراض لتحديد مجلد مختلف.
7. حدد تنسيق اسم الملف المطلوب من القائمة المنسدلة.
8. أضف بادئة لاسم الملف من خلال إدخال النص في الحقل بادئة اسم الملف حسب الحاجة.
9. إذا كنت تريد إدخال اسم الملف الخاص بك، حدد خانة الاختيار تسمية الملف قبل الحفظ على إطار التكوين.
10. حدد أي خيار تريده من خيارات المسح الضوئي.
- ملاحظة: إذا كانت الوجهة الطابعة/الفاكس، فلن يتوفر الخياران إضافة كلمة أساسية إلى ملف المستند والفصل بعد الورقة الفارغة.
11. إذا كنت تريد تحرير الصور قبل الحفظ أو الإرسال بالبريد الإلكتروني أو الطابعة، حدد الخيار تحرير الصور قبل الإرسال.

12. حدد اختصار مختلف لإعدادات الماسحة الضوئية تبعًا لنوع المستند الجاري مسحه ضوئيًا من خلال تحديد الزر مسح ضوئي ك: إعدادات حسب الحاجة. عند النقر فوق إعدادات، يتم تشغيل TWAIN Datasource وعرض الإطار الرئيسي للماسحة الضوئية *Kodak*.

ملاحظة: يمكن الحصول على معلومات مفصلة حول TWAIN Datasource في دليل إعداد المسح الضوئي/دليل معالجة الصور المتوفر على القرص المضغوط الخاص بالثبييت.



13. إذا كنت تريد تغيير اختصار إعدادات الماسحة الضوئية قبل إجراء المسح الضوئي، حدد عرض الإعدادات قبل المسح الضوئي من إطار تكوين Smart Touch.

14. انقر فوق **Apply** (تطبيق).

15. قم بتعديل أرقام الوظائف الأخرى بتكرار الخطوات 3 - 14.

16. عند الانتهاء، انقر فوق موافق.

في حال تثبيت تطبيقي PaperPort and OmniPage المرفقين بالماسحة الضوئية، يمكن تحديدهما كوجهة للمستندات التي تم مسحها ضوئياً.

لتكوين اختصار مهمة إلى أحد برامج التطبيق، قم بتحديد من مربع القائمة/الوجهة.

عند مسح المستندات ضوئياً، يتم تشغيل التطبيق وتصبح الصور متوفرة. يمكنك استخدام هذين التطبيقين لتحسين الصور أو معالجتها أو تحويلها.

- **ScanSoft PaperPort** — استخدم هذا البرنامج لإجراء مسح ضوئي لمستنداتك إلى ملفات منظمة يمكنك البحث عنها واستخدامها ومشاركتها بسرعة. يوفر برنامج PaperPort سطح مكتب بصرياً فريداً من نوعه يعرض صوراً مصغرةً لمستنداتك بحيث تتمكن من الاستعراض بسهولة والبحث عن المعلومات بسرعة.
- **ScanSoft OmniPage** — يتيح هذا التطبيق المعد لإنتاج المعلومات التحويل الدقيق للمستندات لتحويل الأوراق وملفات PDF إلى ملفات إلكترونية يمكن تحريرها والبحث عنها ومشاركتها. تضمن مشغلات التعرف البصري على الأحرف والتنسيق الدقيق التي يتمتع بهما هذا التطبيق، تطابق المستندات الإلكترونية والمستندات الأصلية تماماً - واحتوائها على نص ورسومات وأعمدة وجداول.

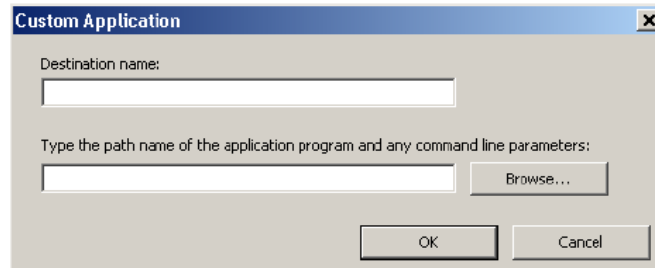
ملاحظات:

- يجب إلغاء تثبيت أي إصدارات سابقة لتطبيقات الجهة الخارجية قبل تثبيت الإصدارات الجديدة لضمان نجاح الترقية. استخدم الإصدارات المتوفرة مع الماسحة الضوئية لأن الإصدارات القديمة لا تعمل مع Smart Touch.
- يجب حذف الملفات التي لست بحاجة إليها وتم إنشاؤها بواسطة Smart Touch بصورة دورية من مجلد الإخراج. يتم عرض مجلد الإخراج في إعدادات/المجلد الخاص باختصار المهمة.
- قد يتم تضمين تطبيقات جهة خارجية أخرى مع الماسحة الضوئية.

إذا أردت إنشاء تطبيق مخصص خاص بك، اتبع الخطوات الواردة أدناه. من إطار التكوين:



1. انقر فوق رمز جديد وحدد تطبيق مخصص. سيتم عرض مربع حوار تطبيق مخصص.

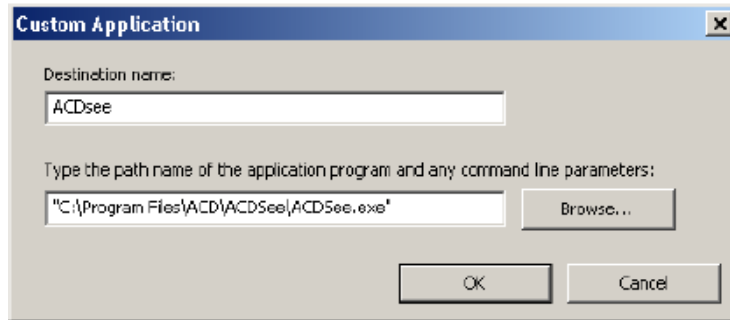


2. أدخل اسماً في الحقل اسم الوجهة كما تريده أن يظهر في القائمة المنسدلة/الوجهة ثم انقر فوق استعراض لتحديد برنامج التطبيق.

يتم عرض مربع حوار فتح.



3. قم بتحديد موقع برنامج التطبيق وحدده (مثلاً، ملف .exe). وانقر فوق فتح. تتم إضافة البرنامج المحدد إلى مربع حوار تطبيق مخصص.



4. انقر فوق موافق. تتوفر الواجهة الجديدة الآن في القائمة.

إعداد Smart Touch لإجراء المسح الضوئي إلى خادم Microsoft Office SharePoint

يعتبر SharePoint أداة تعاون وبمثابة مكتبة المستندات. فكما هو الحال مع خادم ملفات الشبكة التقليدي، يوفر SharePoint مكتبة يمكن الوصول إليها مركزياً حيث يمكنك التعاون من خلالها وحفظ المستندات التي يحتاج الآخرون مشاركة الوصول إليها. يعد SharePoint أفضل من خادم ملفات الشبكة حيث يوفر كذلك وظيفة متطورة ومدمجة لإدارة المستندات يمكن الوصول إليها في أي وقت ومن أي فرد مخول له الوصول إلى المستندات التي تم مسحها ضوئياً.

يتم إعداد خادم SharePoint على خادم مركزي متصل بالشبكة ومنفصل عن Smart Touch. يوفر Smart Touch أحد السبل لإجراء مسح ضوئي للمستندات التي تريد مشاركتها وإرسالها إلى خادم SharePoint. بمجرد تحميل الملف الإلكتروني إلى SharePoint، يمكنك استخدام إمكانيات SharePoint لإدارة المستندات التي تم مسحها ضوئياً.

قد تحتاج إلى الاتصال بمسؤول النظام الخاص بك للحصول على URL الصحيح لخادم SharePoint. علاوةً على ذلك، سيوفر مسؤول النظام إمكانية الوصول إلى موقع SharePoint فضلاً عن بيانات صالحة لتسجيل دخول المستخدم وكلمة المرور. يجب توفر إمكانية الوصول إلى مستوى مساهم لتحميل الملفات الإلكترونية إلى SharePoint.

1. حدد رمز جديد ومن ثم SharePoint.



يتم عرض مربع الحوار إعداد المسح الضوئي إلى SharePoint.

2. أدخل اسماً في الحقل اسم الوجهة كما تريده أن يظهر في القائمة المنسدلة الوجهة.

3. حدد أحد خيارات تسجيل الدخول. اتصل بمسؤول النظام الخاص بك للحصول على تفويض لإرسال المستندات إلى الموقع.

- حدد استخدام بيانات تسجيل الدخول إلى Windows إذا كنت تريد الوصول إلى خادم SharePoint باستخدام بيانات تسجيل الدخول المستخدم وكلمة المرور عينها التي تستخدمها في تسجيل الدخول إلى Windows على الكمبيوتر.
- حدد استخدام حساب SharePoint إذا كنت تريد الوصول إلى خادم SharePoint باستخدام بيانات فريدة لتسجيل الدخول المستخدم وكلمة المرور. في حال تحديد هذا الخيار، عليك القيام بالإدخال في الحقول بيانات تسجيل دخول المستخدم وكلمة المرور.

قد يشتمل اسم بيانات تسجيل دخول المستخدم على اسم مجال. في حال تضمين اسم المجال، يجب أن يكون التنسيق المطلوب من المستخدم على هذا النحو: **المجال/اسم المستخدم** (اسم المجال تعقبه شرطة مائلة للخلف ثم اسم تسجيل دخول المستخدم).

4. أدخل URL الخاص باسم المضيف. تنسيق URL هو <http://yourhostname/yoursite>. وهو يتألف من التالي:

- النظام — إما **http** أو **https**.
 - اسم المضيف — اسم الخادم. وقد يشتمل هذا على رقم المنفذ.
 - الموقع — (اختياري، يمكن كذلك إدخاله في الحقل *اسم الموقع*).
5. أدخل أو استعرض بحثًا عن *اسم الموقع*. قد لا يفلح الاستعراض إذا لم يكن مسموحًا للمستخدم بالوصول إلى موقع المستوى العلوي (الموقع الذي يتم إدخاله ضمن اسم المضيف).

6. أدخل أو استعرض بحثًا عن *اسم المكتبة*. يمكن إدخال أي مستند أو مكتبة الصور هنا. لعرض قائمة بمكتبات المستندات فقط عند الاستعراض، حدد مربع الاختيار **عرض مكتبات المستندات فقط** في إطار الاستعراض.

ملاحظات:

- يمكن مسح جميع أنواع الملفات المدعومة بواسطة Smart Touch ضوئيًا وتحميلها إلى خادم SharePoint. إلا أن الملف من نوع BMP يقوم بإنشاء ملفات أكبر ومن ثم يستغرق وقتًا أطول للتحميل.
- يقوم Smart Touch بإنشاء أسماء الملف تلقائيًا باستخدام التاريخ والرقم التسلسلي. يوصى بتحديد الخيار **تسمية الملف قبل حفظه**. في حال تحديد هذا الخيار، ستتم مطالبتك بإدخال اسم الملف وبالتالي سيسهل عليك العثور على المستند الذي تم مسحه ضوئيًا على موقع SharePoint. يمكن كذلك استخدام الحقل *بادئة اسم الملف* على إطار التكوين لإضافة بادئة إلى الملفات لتحديدتها بسهولة.
- إذا كنت تجري مسحًا ضوئيًا بصورة متكررة لمواقع SharePoint أو مجلداتها المختلفة، فقد تحتاج إلى إعداد اختصار لكل وجهة من وجهات SharePoint.
- يتم تطبيق حدود SharePoint القياسية الخاصة بالحجم الأقصى للملف والحد الأقصى لطول اسم الملف على أي ملفات إلكترونية تم تحميلها إلى SharePoint.

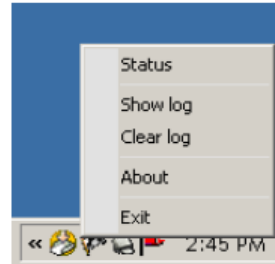
أداة Smart Touch SharePoint

تسمح لك أداة Smart Touch SharePoint بالتحقق من حالة الملفات التي تم مسحها ضوئياً والجاري تحميلها إلى خادم SharePoint بواسطة Smart Touch. يحتفظ Smart Touch بملف السجل (.txt). يتمتع بحالة جميع مهام SharePoint.

الأداة Smart Touch SharePoint متوفرة في علبة النظام بمجرد البدء في أي مهمة إلى SharePoint. يتوفر رمز الأداة في علبة النظام لحين إنهاء الأداة.

ملاحظة: إذا كنت تجري مسحاً ضوئياً لعدة ملفات إلى SharePoint، يمكنك ترك إطار الحالة مفتوحاً حتى تتمكن من مراقبة حالة الملفات بسهولة أثناء تحميلها.


- انقر فوق رمز أداة Smart Touch SharePoint لعرض الخيارات.



من الأداة، يمكنك القيام بما يلي:

- النقر فوق الحالة لعرض مهمة المسح الضوئي الحالية.

Image Files	Progress	
2008-10-10 (5).pdf	Uploading	

ملاحظة: النقر فوق  في الإطار، لإغلاق إطار الحالة.

- النقر فوق عرض السجل لعرض ملف السجل.
- النقر فوق مسح السجل لإزالة جميع المعلومات حول مهام المسح الضوئي السابقة من ملف السجل.
- النقر فوق حول الذي يوفر معلومات حول أداة Smart Touch SharePoint.
- النقر فوق إنهاء لإغلاق أداة Smart Touch SharePoint. إذا قمت بإنهاء الأداة أثناء تحميل أحد الملفات، سيتم عرض الرسالة التالية **جاري تحميل الملفات. هل متأكد من رغبتك في إيقاف تحميل التطبيق وإنهائه؟**.
- قد يؤدي إنهاء أداة Smart Touch SharePoint أثناء وجود مستندات أخرى ترغب في مسحها ضوئياً إلى SharePoint إلى منع تحميل الملفات.

حالات الخطأ المحتملة

قد تحدث الحالات التالية ويتم نشرها في سجل الأخطاء أثناء قيام Smart Touch بتحميل ملف إلى موقع SharePoint.

رسالة الخطأ	الوصف	الحل المحتمل
تنسيق غير صالح لـ URL الخاص بموقع SharePoint.	لم يتم تنسيق الإدخال في الحقل/اسم المضيف بشكل صحيح.	تأكد من صحة الصيغة ومن توفر أجزاء المسار المطلوبة إلى موقع SharePoint.
اسم غير صالح للمضيف أو الموقع.	تعذر العثور على اسم مضيف الخادم أو موقع SharePoint أو الموقع الفرعي.	تأكد من صحة اسم المضيف وأسماء الموقع والموقع الفرعي.
حساب غير مخول أو اسم موقع أو مسار مجلد غير صالح.	قد تكون بيانات تسجيل دخول المستخدم غير مخولة للوصول إلى موقع SharePoint أو تعذر العثور على اسم الموقع على المضيف أو قد يكون اسم المجلد غير صحيح.	<ul style="list-style-type: none"> تأكد من صحة بيانات تسجيل دخول المستخدم وكلمة المرور. قد يلزم كذلك الاتصال بمسؤول النظام لديك للتأكد من توفر إذن للوصول إلى موقع SharePoint. تأكد من صحة اسم الموقع واسم المجلد.
مسار غير صالح للمكتبة أو المجلد أو تعارض اسم الملف.	تعذر العثور على اسم المكتبة أو اسم المجلد على الخادم أو تم بالفعل إيداع ملف بالاسم عينه إلى موقع SharePoint وتكوين الموقع بحيث يتطلب تسجيل خروج المستندات قبل التمكن من تحريرها.	<ul style="list-style-type: none"> تأكد من صحة أسماء المكتبة والمجلد. قم بتغيير اسم الملف الذي يستخدمه Smart Touch للصورة التي تم مسحها ضوئيًا إلى اسم ملف فريد.
حساب غير مخول أو بيانات غير صالحة لتسجيل دخول المستخدم أو كلمة المرور.	قد لا تكون بيانات تسجيل دخول المستخدم مخولة للوصول إلى موقع SharePoint أو تم إدخال كلمة مرور غير صحيحة.	تأكد من صحة بيانات تسجيل دخول المستخدم وكلمة المرور. قد يلزم كذلك الاتصال بمسؤول النظام لديك للتأكد من توفر إذن للوصول إلى موقع SharePoint.
فشل التحميل إلى SharePoint بسبب انتهاء المهلة.	تعذر تحميل الملف الذي تم مسحه ضوئيًا إلى خادم SharePoint قبل انتهاء مهلة الاتصال. قد يحدث هذا الأمر عند تحميل ملفات كبيرة للغاية.	قم بتغيير إعدادات الماسحة الضوئية مسح ضوئيًا بحيث يتم إنشاء ملف أصغر أو فصل الصفحات لمسحها ضوئيًا كعدة مستندات.
خطأ غير معروف.	فشل تحميل المستند لسبب غير معروف. قد يحدث هذا الأمر كذلك إذا تعذر على Smart Touch إقامة اتصال مع موقع SharePoint.	تحقق من جميع إعدادات Smart Touch SharePoint للتأكد من صحتها.

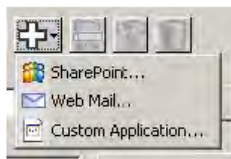
ملاحظات:

- إذا كنت تواجه صعوبة في تحميل الملفات، تأكد من إمكانية الوصول إلى موقع SharePoint باستخدام مستعرض إنترنت. إذا لم يعمل خادم SharePoint أو كان ثمة مشكلة في اتصال الشبكة بين الكمبيوتر وخادم SharePoint، فسيُتعذر على Smart Touch تحميل الملفات.
- يجب استبدال الأحرف الخاصة التي تظهر في URL الخاص بـ SharePoint عند استخدام مستعرض إنترنت بالحرف المناسب في الحقل URL الخاص بموقع SharePoint في Smart Touch. على سبيل المثال، يجب استبدال "20%" في URL بالمستعرض بمسافة خالية في الحقل URL الخاص بموقع SharePoint في Smart Touch.

إعداد Smart Touch لإجراء المسح الضوئي إلى وجهة بريد ويب

لإنشاء وجهة بريد ويب:

1. حدد الرمز جديد وحدد بريد ويب.



يتم عرض مربع حوار بريد ويب:

Web Mail

Destination name:

Sender information

Name:

Return address:

SMTP server setting

Server address:

Port:

Use the following type of encrypted connection:

My server requires authentication

Account name:

Password:

Maximum size of attachments: MB

OK Cancel

2. أدخل اسمًا في الحقل اسم/الوجهة كما تريده أن يظهر في القائمة المنسدلة/الوجهة.

3. أدخل معلومات المرسل التالية:

- الاسم: اسم المرسل الذي يظهر في البريد الإلكتروني.
- عنوان المرسل الأصلي: عنوان البريد الإلكتروني للمرسل الذي سيظهر في البريد الإلكتروني.

4. أدخل إعدادات خادم SMTP لنظام بريد ويب الذي ستستخدمه. يمكن العثور على هذه المعلومات في التعليمات المتوفرة عبر إنترنت الخاصة بنظام بريد ويب. يمكن لمسؤول النظام كذلك توفير هذه المعلومات.

- **عنوان الخادم:** عنوان خادم SMTP الخاص بالبريد الصادر.
 - **المنفذ:** رقم المنفذ الخاص بخادم SMTP.
 - **استخدام النوع التالي من الاتصال المشفر:** حدد هذا الخيار تبعاً لمتطلبات الاتصال الآمن لخادم SMTP. الخيارات هي:
 - بلا
 - **SSL** — يستخدم هذا الخيار طبقة مآخذ توصيل آمنة.
 - **TSL** — يستخدم هذا الخيار أمان طبقة النقل وهو عبارة عن نسخة متابعة لبروتوكول SSL.
 - **خادمي يتطلب مصادقة:** حدد هذا الخيار عندما يتطلب خادم SMTP إدخال كلمة المرور للوصول إلى البريد الإلكتروني.
 - **اسم الحساب** — أدخل اسم تسجيل دخول المستخدم الخاص بحساب البريد الإلكتروني الذي يتم إرسال البريد الإلكتروني منه.
 - **كلمة المرور** — أدخل كلمة المرور المناسبة للوصول إلى حساب البريد الإلكتروني.
5. قم بتعيين **الحجم الأقصى للمرفقات** إلى الحد الأقصى لحجم ملف للمرفقات المسموح به من قبل بريد ويب.

ملاحظات:

- عند بدء المسح الضوئي باستخدام اختصار مهمة تم تكوينه لإعداد مسح ضوئي إلى بريد ويب، فسيتم مسح المستندات ضوئياً وإنشاء ملف وإرفاقه ببريد إلكتروني. تتم مطالبتك بعنوان (عناوين) البريد الإلكتروني المطلوب إرسال المرفقات إليه وسطر الموضوع الخاص بالبريد الإلكتروني والنص الأساسي للبريد الإلكتروني.
- قد يستغرق إرسال ملفات **bmp**. باستخدام بريد ويب وقتاً طويلاً. ومن الأفضل استخدام نوع ملف آخر أو إرسال ملفات **bmp**. صغيرة الحجم.
- يعمل بريد ويب بشكل أفضل حين يتوفر اتصال مباشر بالإنترنت في الكمبيوتر المستخدم لإجراء المسح الضوئي باستخدام **Smart Touch**.

إعداد Smart Touch لإجراء المسح الضوئي إلى وجهة السحابة

- لإنشاء وجهة خاصة بموصل السحابة لاختصار المهمة:
1. حدد رمز وجهة جديدة ومن ثم نوع موصل السحابة الذي تريد تكوينه.



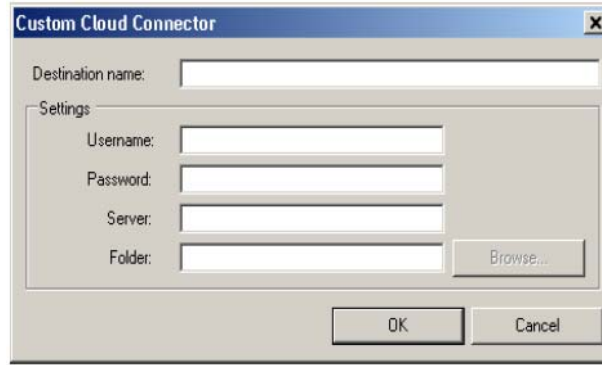
ملاحظة: يمكن تحديد أحد موصلات السحابة المحددة مسبقًا والتي يوفرها Smart Touch أو إنشاء موصل سحابة مخصص.

2. عند تحديد أحد موصلات السحابة المحددة مسبقًا، يتم عرض مربع الحوار الخاص بإعداد النوع المحدد. على سبيل المثال:

3. أدخل اسمًا في الحقل اسم الوجهة كما تريده أن يظهر في القائمة المنسدلة/الوجهة.
4. أدخل اسم المستخدم وكلمة المرور للوصول إلى الحساب على موقع موفر السحابة.
5. أدخل اسم دفتر الملاحظات أو المجلد أو قم بالاستعراض بحثًا عن موقع موفر السحابة الذي يتم تحميل المستندات التي تم مسحها ضوئيًا إليه.
ملاحظة: عند تحديد استعراض يتم عرض إطار يوضح بنية المجلدات على موقع موفر السحابة؛ ويمكنك منها التنقل إلى المجلد الذي تريد استخدامه.

6. إذا أردت إجراء مسح ضوئي إلى موقع موفر السحابة غير مدرج في القائمة، حدد موصل سحابة مخصص على قائمة وجهة جديدة.

ملاحظة: عند تحديد موصل سحابة مخصص، يتم عرض مربع الحوار الخاص بإعداد النوع المحدد.



7. أدخل اسمًا في الحقل اسم/الوجهة كما تريده أن يظهر في القائمة المنسدلة/الوجهة.

8. أدخل اسم المستخدم وكلمة المرور للمرور للوصول إلى الحساب على موقع موفر السحابة.

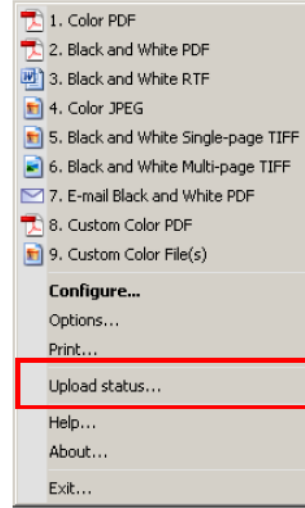
9. أدخل عنوان الخادم الخاص بموقع موفر السحابة الذي تريد استخدامه.

10. أدخل اسم المجلد أو قم بالاستعراض بحثًا عن موقع موفر السحابة الذي يتم تحميل المستندات التي تم مسحها ضوئيًا إليه.

ملاحظة: عند تحديد استعراض يتم عرض إطار يوضح بنية المجلدات على موقع موفر السحابة؛ ويمكنك منها التنقل إلى المجلد الذي تريد استخدامه.

للتحقق من حالة الملفات التي يتم تحميلها إلى موقع موفر السحابة، استخدم الخيار حالة التحميل في قائمة علبة نظام Smart Touch.

التحقق من حالة تحميل
الموصل السحابة



سيتم عرض الإطار التالي:

Upload Status			
Destination	Time Created	Progress	Status
Box	2012-01-09 12:54:05	100%	Upload successful.
Box	2012-01-09 15:20:38	100%	Upload successful.
Box	2012-01-10 07:59:33	100%	Upload successful.
Box	2012-01-20 09:07:04	0%	Upload Failed.
Box	2012-01-20 13:13:41	100%	Upload successful.
Evernote	2012-01-26 10:57:27	100%	Upload successful.
Box	2012-01-26 11:00:22	100%	Upload successful.
Evernote	2012-01-26 11:02:09	100%	Upload successful.

تم — يقوم بإغلاق إطار حالة التحميل.

مسح القائمة — يقوم بإزالة جميع العناصر الموجودة في القائمة.

الوجهة — اسم موفر السحابة.

وقت الإنشاء — الوقت الذي تم فيه إنشاء الملف.

التقدم — نسبة اكتمال عملية التحميل.

الحالة — الحالة الحالية لعملية التحميل.

في حال فشل التحميل، انقر بزر الماوس الأيمن فوق صف الإدخال الذي تعرض للفشل. يتم توفير هذه الخيارات: تعديل وإعادة تشغيل وحذف.

• تعديل: يسمح بتعديل إعدادات موصل السحابة مؤقتًا.

• إعادة التشغيل: يؤدي إلى إعادة تشغيل العملية أو تحميل الملف مع الإعدادات المعدلة.

• حذف: يقوم بإزالة الإدخال من القائمة.

طباعة فهرس اختصار Smart Touch

بمجرد القيام بتخصيص أرقام الوظائف والمهام الخاصة بك، قد ترغب في طباعة فهرس اختصار بقائمة المهام ووضعه في غطاء الماسحة الضوئية لسهولة الوصول.

لإنشاء فهرس اختصار:

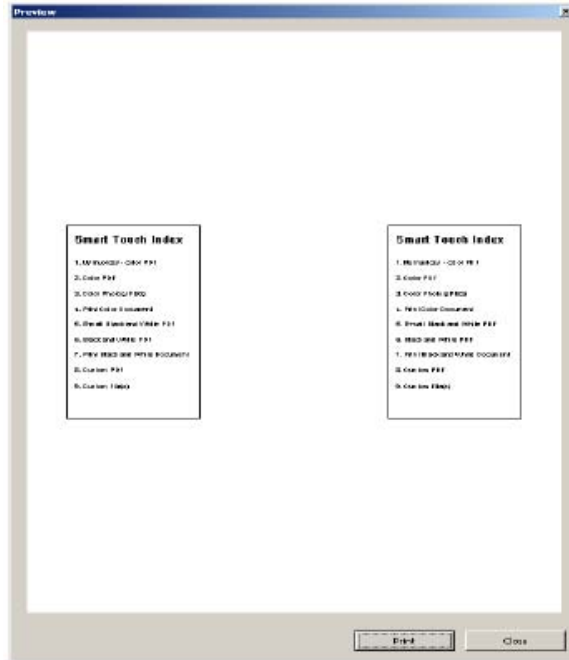
1. انقر بزر الماوس الأيمن فوق رمز **الماسحة الضوئية** في علبة النظام لعرض قائمة الوظائف وحدد **طباعة**. يتم عرض مربع حوار طباعة فهرس اختصارات **Smart Touch**.



2. انقر فوق زر إعدادات لتغيير الطابعة حسب الحاجة.

3. حدد **طباعة عدة تسميات على ورقة واحدة** إذا كنت تريد طباعة أكثر من تسمية على ورقة. في حال تحديد هذا الخيار، حدد عدد **الأعمدة والصفوف** المكافئ لعدد التسميات التي تريد طباعتها. يمكن طباعة ما يصل إلى 6 تسميات لكل صفحة.

4. انقر فوق **معاينة** لمشاهدة الشكل الذي ستتم فيه طباعة التسميات حسب الحاجة.



5. انقر فوق **طباعة**.

إعداد الخيارات في Smart Touch

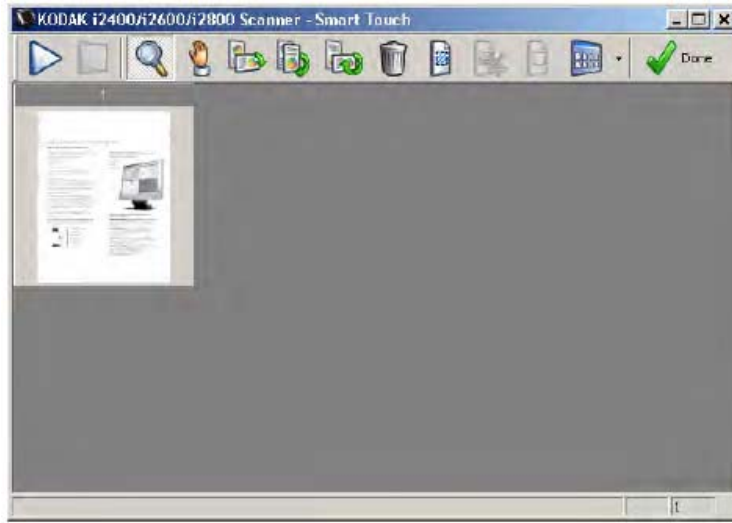
يمكنك تعيين عدد الأزرار المطلوب تمكينها من خلال تحديد الخيارات من قائمة علبة النظام.



- حدد عدد الأزرار المطلوب تعيينها وتوفيرها وانقر فوق موافق.

يسمح إطار تحرير Smart Touch بعرض الصور التي تم مسحها ضوئيًا قبل إرسالها إلى الواجهة النهائية. بمجرد مسح المستندات ضوئيًا، ستعرض الصور في إطار التحرير.

إطار تحرير Smart Touch

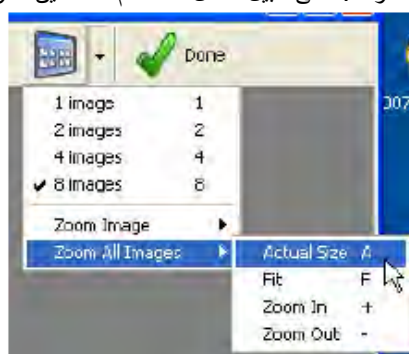


ويمكنك من هذا الإطار القيام بمهام التحرير الشائعة مثل تدوير الصفحات الفارغة وحذفها وغير ذلك. عند الانتهاء، انقر فوق تم لإرسال الصور إلى الواجهة النهائية.

لتمكين إطار التحرير، حدد الخيار تحرير الصور قبل إرسالها على إطار التكوين الخاص بالوظيفة التي تقوم بتكوينها.

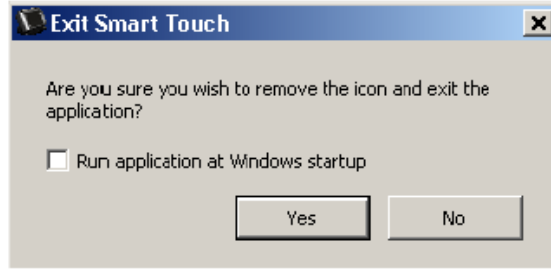
تتوفر هذه الرموز على إطار التحرير. لاستخدام أداة ما، انقر فوق الرمز لتحديد الأداة ثم قم بتطبيقها على الصورة المطلوبة.

	تشغيل — يتيح لك إجراء مسح ضوئي لمستندات إضافية وإرفاقها بالصورة الحالية.
	إيقاف — يقوم بإلغاء المسح الضوئي للمستندات.
	تم — انقر فوق هذا الرمز عند الانتهاء من عرض الصور أو تحريرها والرغبة في إرسالها إلى الوجهة.
الأدوات	
	المكبر — يقوم بتكبير جزء من الصورة. اضغط باستمرار بزر الماوس الأيسر على الجزء الداخلي من الصورة لتكبيرها. اسحب الأداة عبر الصورة لتكبير مناطق مختلفة من الصورة.
	تحريك — يتيح لك تحريك الصورة بحرية حول الإطار. استخدم هذه الأداة داخل الصورة عندما تكون الصورة بأكملها غير مرئية في إطار العرض مثلاً بعد التكبير.
	تدوير 90 — يقوم بتدوير الصورة بنسبة 90 درجة لجهة اليمين. انقر داخل الصورة لتدويرها.
	تدوير 180 — يقوم بتدوير الصورة بنسبة 180 درجة لجهة اليمين. انقر داخل الصورة لتدويرها.
	تدوير 270 — يقوم بتدوير الصورة بنسبة 270 درجة لجهة اليمين. انقر داخل الصورة لتدويرها.
	حذف — يقوم بحذف الصورة. انقر داخل الصورة لحذفها. يتم عرض مربع حوار للتأكيد قبل حذف الصورة.
	تحديد المنطقة — يسمح برسم منطقة مستطيلة في كل صورة. استخدم هذه الأداة مع أدوات الاقتصاص والتفريغ. انقر فوق الرمز في الجانب الأيسر السفلي من الصورة لإزالة (إلغاء تحديد) المنطقة.
	اقتصاص — يقوم باقتصاص الصورة مع الاحتفاظ فقط بجزء من الصورة داخل المنطقة. يتم عرض مربع حوار للتأكيد قبل اقتصاص الصورة.
	تفريغ — يقوم باستبدال جزء من الصورة داخل المنطقة بخلفية بيضاء. يتم عرض مربع حوار للتأكيد قبل تعديل الصورة.
	مزيد من أدوات التحرير — إنها عبارة عن أدوات واختصارات للحصول على طرق عرض مختلفة للصور بما في ذلك أدوات التكبير و التصغير . يتم استخدام الاختصارات (أي مفاتيح الاختصار) عادةً مع هذه الأدوات. فعلى سبيل المثال، استخدم المفاتيح + و- للتكبير والتصغير على جميع الصور.



إزالة رمز الماسحة الضوئية من علبة النظام

1. انقر فوق رمز الماسحة الضوئية الموجود في علبة النظام.
2. حدد إنهاء. يتم عرض مربع حوار إنهاء Smart Touch.



عند النقر فوق نعم، تقوم بإغلاق Smart Touch وإزالة رمز Smart Touch من علبة النظام.

- في حال تحديد مربع الاختيار عند الإنهاء، تتم إعادة تشغيل Smart Touch تلقائيًا ويظهر في علبة النظام المرة التالية التي تقوم فيها بتسجيل الدخول.
- إذا تم إلغاء تحديد مربع الاختيار، لن يتم تشغيل Smart Touch في عمليات تسجيل الدخول اللاحقة. إن حقوق المسؤول مطلوبة لتغيير هذا الإعداد.

ملاحظات:

- يمكن تشغيل Smart Touch من مجموعة البرنامج من خلال تحديد بدء التشغيل <البرامج> <Kodak> <تصوير المستندات> i920 و i940 (أو i2400 و i2600 و i2800 و i4200 و i4600) <Smart Touch>.

يتم تشغيل Smart Touch أيضًا تلقائيًا في حال مسح المستندات ضوئيًا باستخدام زر بدء التشغيل على الماسحة الضوئية.

كيف أستطيع إدخال اسم اختصار ليظهر على شاشة عرض الماسحة الضوئية على شكل عدة سطور؟
يمكن توفير ما يصل إلى ثلاثة سطور من النص يتم عرضها على شاشة LCD للماسحة الضوئية. للقيام بذلك:
1. انقر فوق زر إعادة تسمية بالقرب من الحقل/اختصار المهمة على إطار التكوين. يتم عرض مربع حوار إعادة تسمية الاختصار.



2. أدخل اسم الاختصار. أدخل "n" متى أردت إضافة فاصل أسطر. على سبيل المثال، يظهر ملف PDF بالألوان/n/الفواتير/n/جاين على هذا النحو التالي:

ملف PDF بالألوان
الفواتير
جاين

على شاشة LCD للماسحة الضوئية.

ملاحظة: هذا الخيار خاص فقط للماسحات الضوئية المجهزة بشاشة LCD.

تعيين أزرار الماسحة الضوئية لأحد التطبيقات

في حال تثبيت كل من *Kodak Capture Pro Software and Smart Touch* على الكمبيوتر، هل أستطيع تكوين الكمبيوتر بحيث يتم استخدام *Smart Touch* دوماً عند الضغط على زر الماسحة الضوئية؟
نعم للقيام بذلك:

1. قم بتسجيل الدخول كمسؤول.
2. قم بتشغيل برنامج *Smart Touch*.
3. انقر بزر الماوس الأيمن فوق رمز الماسحة الضوئية الموجود في علبة النظام.
4. حدد إنهاء.
5. تأكد من تحديد مربع الاختيار تشغيل التطبيق عند بدء تشغيل **Windows**. إذا لم يكن محددًا، قم بتعيينه *Smart Touch* وإنهائه، ثم تشغيل *Smart Touch* مرة أخرى.
6. قم بتسجيل الخروج من حساب المسؤول.
7. قم بتسجيل الدخول بحساب غير المسؤول.

ملاحظات:

- بالنسبة لأنظمة التشغيل *Microsoft Vista and Windows*، يجب تسجيل الدخول كمسؤول متميز لتكوين النظام لديك بحيث يتم تشغيل التطبيق المطلوب.
- إذا كنت تقوم عادةً بتسجيل الدخول كمسؤول عند استخدام برنامجي *Kodak Capture Pro* و *Smart Touch*، فسيكون التطبيق الأخير الذي تم تشغيله هو التطبيق المستخدم عند الضغط على زر الماسحة الضوئية.

كيف يمكن استعادة تعريفات اختصار المهمة إلى التعريفات التي ترفق بـ *Smart Touch*؟

لا يوفر *Smart Touch* وظيفة لاستعادة الإعدادات الافتراضية. لكن، يمكن القيام بذلك من خلال إنهاء *Smart Touch* والانتقال إلى الدليل `C:\Documents and Settings\[user id]\Local` وحذف مجلد الإعدادات ومحتوياته ثم إعادة تشغيل *Smart Touch* من قائمة بدء التشغيل<البرامج.

بريد ويب

أي تطبيق بريد ويب يمكن استخدامه مع *Smart Touch*؟

صمم *Smart Touch* للعمل مع أي نظام بريد ويب يستخدم SMTP (بروتوكول نقل البريد البسيط). على سبيل المثال، يستخدم كل من Gmail و Hotmail و AOL و Yahoo Mail البروتوكول SMTP. ويجب الاطلاع على التعليمات المتوفرة على الإنترنت المقدمة من موفري بريد ويب لمعرفة الإعدادات المطلوبة لنظام بريد ويب.

ما الفرق بين الواجهات المستخدمة مع البريد الإلكتروني وبريد ويب؟

يجب استخدام البريد الإلكتروني كواجهة عند إجراء مسح ضوئي إلى نظام بريد إلكتروني متوافق مع MAPI (واجهة برمجة تطبيقات المراسلة) مثل Microsoft Outlook أو IBM Lotus Notes. يجب استخدام بريد ويب مع الخدمات المعتمدة على بروتوكول SMTP مثل Gmail و Yahoo Mail.