



Kodak

Scanner serie i1100

Guida alla configurazione della scansione
per le applicazioni TWAIN

Guida di configurazione scansione per i datasource TWAIN

Avvio diagnostica SVT/Scan Validation Tool	2
Finestra di dialogo Scan Validation Tool	3
Utilizzo del datasource TWAIN	4
Come iniziare	5
Selezione delle impostazioni dell'immagine	6
Selezione delle impostazioni del dispositivo	7
Finestra principale dello scanner	8
Finestra Impostazioni dell'immagine	11
Area di anteprima	13
Scheda Generale.....	14
Scheda Dimensioni.....	16
Scheda Regola: bianco e nero	19
Scheda Regola: a colori o in scala di grigi.....	21
Scheda Migliora.....	23
Scheda Rileva	25
Impostazioni avanzate immagine.....	27
Scheda Avanzate	27
Scheda Impostazione contenuti	30
Creazione di immagini a colori/in scala di grigi o in bianco e nero in base al contenuto dei documenti	32
Creazione di più immagini per ciascun lato di un documento.....	34
Creazione di immagini differenti per ciascun lato di un documento.....	36
Creazione di un nuovo Collegamento alle impostazioni	37
Modifica delle impostazioni dell'immagine	39
Finestra Impostazioni del dispositivo	40
Dispositivo: scheda Generale.....	41
Dispositivo: Scheda Trasporto.....	42
Dispositivo: scheda Alimentazione multipla.....	43
Modifica delle impostazioni del dispositivo	45
Finestra Diagnostica	46
Diagnostica: scheda Generale	46
Diagnostica: scheda Debug.....	47
Diagnostica: scheda Registri	48

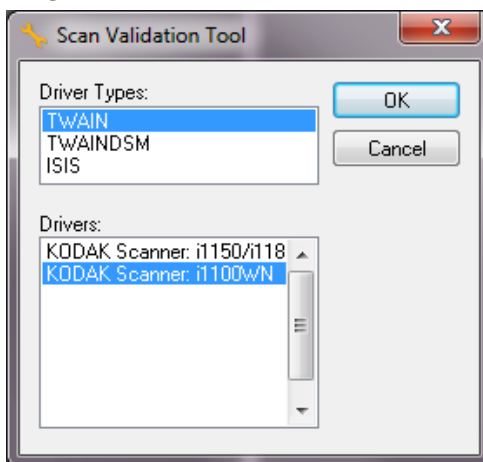
Gli scanner *Kodak* serie i1100 consentono l'elaborazione delle immagini scansionate mediante l'uso della funzionalità per l'elaborazione delle immagini che permette di migliorarne la qualità. Questa guida è relativa al funzionamento dei seguenti modelli di scanner: *Kodak* i1150/i1150WN/i1180/i1190/i1190E/i1190WN. Le procedure sono identiche per tutti gli scanner, se non diversamente indicato.

Per *Elaborazione dell'immagine* si intendono le funzioni dello scanner che permettono di regolare automaticamente ciascuna immagine in modo da migliorare le immagini risultanti (ad esempio correggere disallineamenti nel documento alimentato, tagliare i margini dell'immagine allo scopo di rimuovere bordi indesiderati oppure eliminare distorsioni estranee).

Le informazioni contenute in questa guida illustrano le procedure per l'utilizzo del datasource TWAIN/TWAINDSM e forniscono descrizioni delle funzioni. Le stesse funzioni dovrebbero essere disponibili sull'interfaccia utente dell'applicazione di scansione utilizzata (ad esempio, *Kodak Capture Software*).

Avvio SVT Diagnostics/Scan Validation Tool

1. Selezionare **Avvio>Programmi>Kodak>Document Imaging> Diagnostica SVT**. Viene visualizzata la finestra Scelta driver.



2. Selezionare **TWAIN/TWAINDSM** (o **ISIS**) per il tipo di driver e lo **scanner Kodak i1100** come driver.

Include i seguenti tipi di driver:

- **TWAIN**: utilizza l'interfaccia TWAIN tramite il file `twain_32.dll` fornito da Windows. Questa opzione è disponibile solo se `twain_32.dll` è presente nella cartella Windows.
- **TWAINDSM**: utilizza l'interfaccia TWAIN tramite Data Source Manager (DSM) di TWAIN Working Group 2.x. Questa opzione è disponibile solo se il file `TWAINDSM.dll` è presente nella cartella Sistemi di Windows.
- **ISIS**: utilizza l'interfaccia ISIS. Questa opzione è disponibile solo se il file `PIXDFLTN.DLL` è presente nella cartella Sistemi 32 bit di Windows.

NOTA: Il datasource TWAIN e il driver ISIS non sono disponibili per la versione 64 bit di Scan Validation Tool.

3. Verrà visualizzata la finestra di dialogo Scan Validation Tool.



Finestra di dialogo Scan Validation Tool

Scan Validation Tool (SVT) è un'applicazione di diagnostica fornita da Kodak Alaris. L'interfaccia utente di SVT consente l'accesso a tutte le funzioni dello scanner e costituisce un ottimo strumento di verifica per il corretto funzionamento dello scanner. Scan Validation Tool consente di verificare il funzionamento dello scanner utilizzando sia il datasource TWAIN/TWAINDSM che il driver ISIS.



Pulsanti della barra degli strumenti



Imposta: visualizza l'interfaccia utente per il driver selezionato.



Avvia scansione: consente di eseguire la scansione dei documenti nel vassoio di entrata.



Esegui scansione pagina singola: consente di eseguire la scansione di una singola pagina.



Arresta scansione: consente di arrestare la sessione di scansione.



Modifica/Apri driver: chiude il driver attualmente aperto e visualizza la finestra Scelta driver.



Destinazione: consente di selezionare la directory in cui memorizzare le immagini acquisite e i nomi file. Questa opzione è disponibile quando l'opzione **Salva immagini su file** viene selezionata.



Codice licenza: consente di visualizzare la finestra Codice licenza.



Modalità visualizzazione nessuna immagine: chiude la finestra Visualizzatore immagine (senza visualizzare alcuna immagine).



Modalità visualizzazione singola immagine: visualizza una singola immagine alla volta.



Modalità visualizzazione due immagini: visualizza due immagini alla volta.



Modalità visualizzazione quattro immagini: visualizza quattro immagini alla volta.



Modalità visualizzazione otto immagini: visualizza otto immagini alla volta.



Informazioni su: visualizza la finestra Informazioni su.

Utilizzo del datasource TWAIN

Gli scanner *Kodak* serie i1100 sono in grado di offrire una vasta gamma di immagini elettroniche. A tale scopo, viene utilizzato l'origine dati TWAIN di Kodak Alaris fornito insieme all'applicazione di scansione. L'origine dati TWAIN fa parte del sistema di acquisizione che collega lo scanner all'applicazione di scansione.

Quando si utilizza il datasource TWAIN, nella finestra principale Scanner viene visualizzato un elenco di Collegamenti alle impostazioni. Ciascun Collegamento alle impostazioni rappresenta un gruppo di impostazioni specifiche dello scanner. Tali Collegamenti alle impostazioni rappresentano alcuni output di immagini elettroniche tipici utilizzati per un'ampia gamma di documenti di input. Se nessun Collegamento alle impostazioni soddisfa le esigenze di scansione, è possibile creare un Collegamento alle impostazioni personalizzato. Ad esempio, è possibile creare un Collegamento alle impostazioni denominato "Fatture". Quando si desidera acquisire fatture, è sufficiente selezionare tale Collegamento alle impostazioni.

Se si sta utilizzando un driver ISIS, vedere la *Guida all'impostazione di scansione per il driver ISIS (A-61820)* per maggiori informazioni.

Come iniziare

Lo scopo è quello di rendere la scansione il più semplice possibile. A tale scopo, è necessario selezionare un *Collegamento alle impostazioni* dalla finestra principale dello scanner quindi **OK**.

Lo scanner dispone di Collegamenti alle impostazioni già predefiniti. Nella maggior parte dei casi, questi collegamenti sono più che sufficienti. Se si desidera disporre di impostazioni differenti, è necessario creare il proprio Collegamento alle impostazioni. Il collegamento verrà aggiunto all'elenco dei Collegamenti alle impostazioni e sarà disponibile per tutte le future scansioni.

La maggior parte delle opzioni necessarie sono disponibili nelle due finestre seguenti:

- Impostazioni **Immagine**: selezionando il pulsante Impostazioni nella finestra principale dello scanner, viene visualizzata la finestra Impostazioni dell'immagine. Da tale finestra si possono impostare i parametri di elaborazione dell'immagine mediante l'uso delle schede Generale, Dimensioni, Regola, Migliora e Rileva. È inoltre possibile accedere alle impostazioni del dispositivo facendo clic sul pulsante **Dispositivo** o alle impostazioni avanzate facendo clic sull'icona **Impostazioni avanzate immagine**.
- Impostazioni **Dispositivo**: il pulsante Dispositivo è situato nella finestra Impostazioni dell'immagine. Quando si seleziona **Dispositivo**, è possibile accedere alle schede Generale e Doppio pescaggio. Dalla finestra Impostazioni dispositivo è inoltre possibile accedere a Diagnostica.

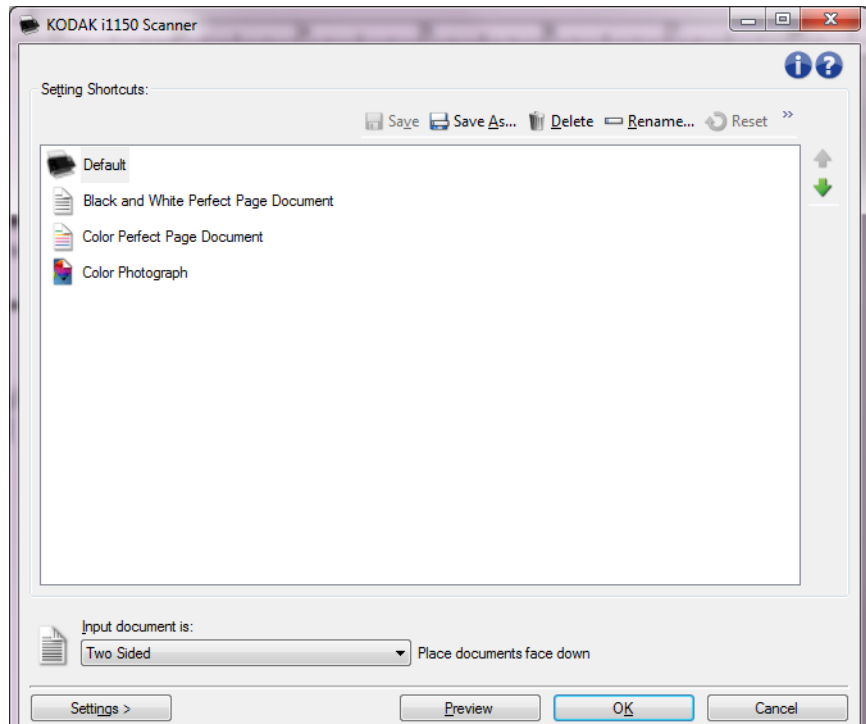
Le procedure indicate di seguito indicano come configurare un Collegamento alle impostazioni personalizzato. Nella sezione "Finestra principale dello scanner" sono riportate le descrizioni complete delle funzioni e opzioni presenti nella finestra principale dello scanner e nelle rispettive schede.

NOTA: I Collegamenti alle impostazioni possono talvolta essere modificati dall'applicazione di scansione. In tal caso, il collegamento viene visualizzato nella finestra principale Scanner in corsivo accompagnato dalla parola *<Modificato>*. Questo è un comportamento normale per un'applicazione che non utilizza i Collegamenti alle impostazioni e che trasferisce prima le singole impostazioni preferite allo scanner, consentendo solo in seguito l'accesso al datasource TWAIN.

Dopo aver selezionato il pulsante **OK** per avviare la scansione, viene chiesto se si desidera salvare le impostazioni modificate. Se si utilizza un'applicazione che non si avvale dei Collegamenti alle impostazioni, rispondere **No** a questa richiesta e proseguire con la scansione.

Selezione delle impostazioni dell'immagine

Dalla finestra principale dello scanner:

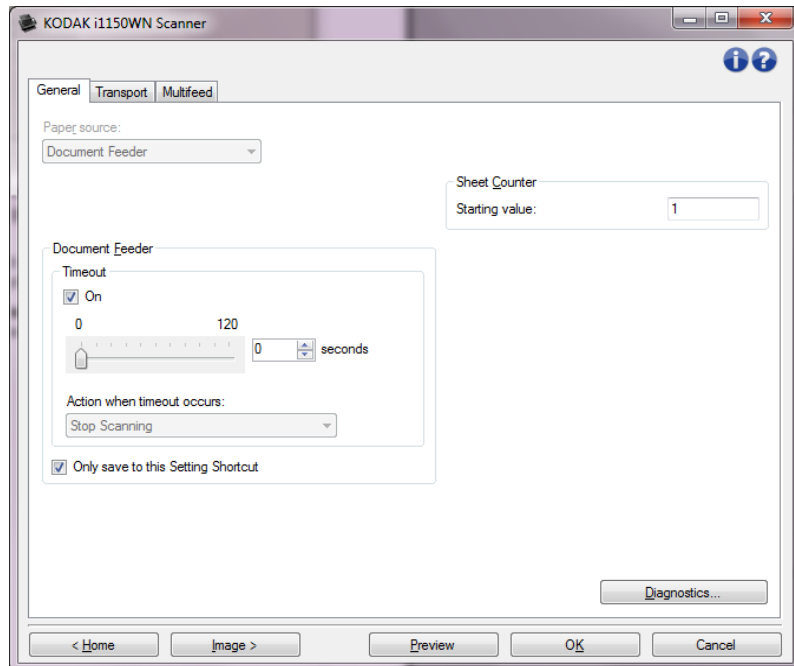


1. Selezionare un **Collegamento alle impostazioni** dalla finestra principale dello scanner che corrisponda meglio all'output desiderato.
2. Selezionare un'opzione **Documento di input** dalla finestra principale dello scanner.
3. Selezionare **Impostazioni** per visualizzare la finestra Impostazioni dell'immagine.
4. Prima di effettuare qualsiasi regolazione, sfogliare le varie schede nella finestra Impostazioni dell'immagine per acquisire familiarità con le opzioni disponibili.
5. Per ciascuna opzione che si desidera utilizzare, selezionare quelle che si desidera utilizzare durante la scansione.
6. Se si desidera visualizzare gli effetti derivanti dalle opzioni desiderate:
 - Collocare un documento esemplificativo nel vassoio di entrata dello scanner.
 - Selezionare **Anteprima** per eseguire una scansione di anteprima

NOTA: Se le immagini non sono accettabili, è possibile selezionare un Collegamento alle impostazioni diverso o continuare le operazioni con il Collegamento alle impostazioni corrente verificando di nuovo la finestra Impostazioni dell'immagine. Se necessario, ripetere l'operazione.
7. Al termine, selezionare **Home** per tornare alla finestra principale dello scanner, quindi selezionare **Salva** per salvare le selezioni relative al collegamento.

Selezione delle impostazioni del dispositivo

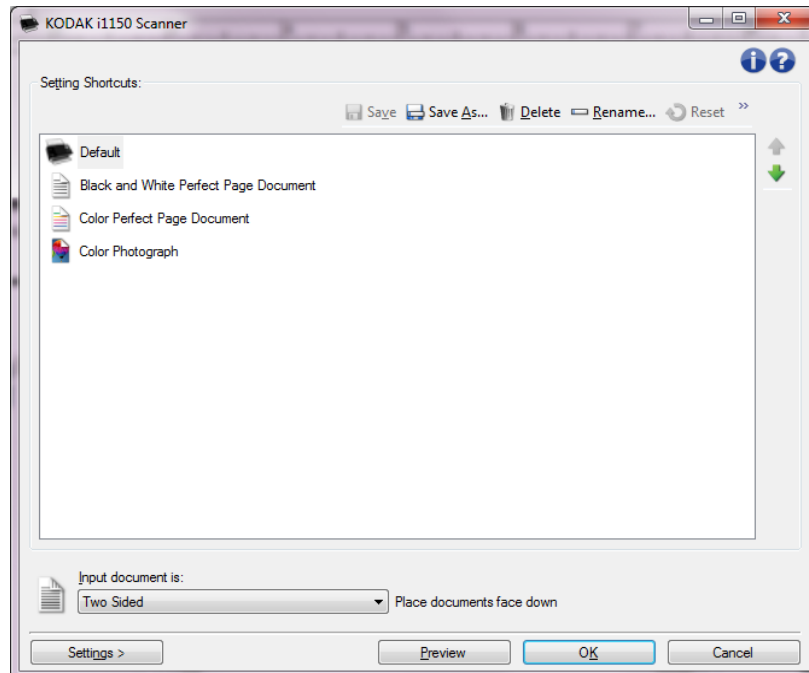
1. Selezionare un **Collegamento alle impostazioni** dalla finestra principale dello scanner che corrisponda meglio all'output desiderato.
2. Selezionare **Impostazioni** per visualizzare la finestra Impostazioni dell'immagine.
3. Selezionare **Dispositivo**. Verrà visualizzata la finestra Impostazioni del dispositivo.



4. Prima di effettuare qualsiasi regolazione, fare clic sulle varie schede nella finestra Impostazioni del dispositivo per acquisire familiarità con le funzioni disponibili. Per informazioni su tali funzioni, consultare la sezione intitolata "Finestra Impostazioni del dispositivo".
5. Scegliere le funzioni da utilizzare durante la scansione e selezionare la scheda appropriata.
6. Su ciascuna scheda, selezionare le opzioni desiderate o le azioni che lo scanner deve eseguire.
7. Al termine, selezionare **Home** per tornare alla finestra principale Scanner, quindi selezionare **Salva** per salvare le selezioni relative al collegamento.

Finestra principale dello scanner

La finestra principale dello scanner costituisce la pagina iniziale dell'interfaccia utente dello scanner. È possibile eseguire la scansione selezionando semplicemente un Collegamento alle impostazioni, quindi **OK/Acquisisci**.



Collegamenti alle impostazioni: consente di accedere a un elenco dei Collegamenti alle impostazioni attualmente impostati. I collegamenti disponibili sono i seguenti:

- **Valore predefinito:** le impostazioni predefinite dello scanner.
- **Documento Perfect Page in bianco e nero**
- **Documento Perfect Page a colori**
- **Fotografia a colori**

Se sono state apportate modifiche a un collegamento alle impostazioni e tali modifiche non sono state salvate, il collegamento alle impostazioni viene aggiunto con la scritta *<modificato>*, e il nome viene visualizzato in corsivo (ad esempio *Fotografia a colori<modificato>*).

Documento di input: consente di selezionare i lati del documento contenenti le informazioni che si desidera associare all'immagine elettronica.

- **Fronte-retro:** consente di acquisire la facciata anteriore e posteriore del documento.
- **Solo fronte:** consente di acquisire solo la facciata anteriore del documento.
- **Solo retro:** consente di acquisire solo la facciata posteriore del documento.

NOTE:

- Assicurarsi di collocare i documenti rivolti verso il basso nel vassoio di entrata.
- Le opzioni **Fronte-retro** e **Solo retro** sono disponibili solo per modelli di scanner duplex.

Salva: consente di salvare tutte le modifiche apportate al Collegamento alle impostazioni corrente. Tale funzione è disponibile solo per i collegamenti creati.

Salva con nome: consente di visualizzare la finestra Salva con nome in cui è possibile salvare le impostazioni correnti come un nuovo Collegamento alle impostazioni.

Elimina: consente di eliminare il Collegamento alle impostazioni selezionato. Verrà richiesta una conferma. Tale funzione è disponibile solo per i collegamenti creati.

Rinomina: visualizza la finestra Rinomina che consente di rinominare un Collegamento alle impostazioni. Tale funzione è disponibile solo per i collegamenti creati.

Reset: consente di annullare le modifiche apportate al Collegamento alle impostazioni selezionato. Tale funzione è disponibile solo per i collegamenti modificati (ad esempio, in corsivo e aggiunti a <modificato>).

Ripristina: viene visualizzata la finestra Ripristina che consente di annullare tutte le modifiche apportate ai collegamenti forniti con lo scanner. Questa opzione è disponibile se uno o più collegamenti forniti in dotazione sono stati modificati o rimossi.

Importa: consente di importare un insieme di Collegamenti alle impostazioni sostituendo tutti i collegamenti correnti. Quando selezionata, viene richiesta una conferma e la finestra di apertura file viene visualizzata, consentendo di selezionare il gruppo di collegamenti che si desidera importare.

Esporta: consente di esportare tutti i Collegamenti alle impostazioni in un insieme di collegamenti. Quando selezionata, viene visualizzata la finestra Salva file del sistema operativo, che consente di selezionare la cartella e il nome file per il gruppo di collegamenti.

Sposta in alto: sposta il Collegamento alle impostazioni selezionato di una posizione verso l'alto nell'elenco. Quando si sposta un Collegamento alle impostazioni, questo mantiene la posizione assegnata fino allo spostamento successivo.

Sposta in basso: sposta il Collegamento alle impostazioni selezionato di una posizione verso il basso nell'elenco. Quando si sposta un Collegamento alle impostazioni, questo mantiene la posizione assegnata fino allo spostamento successivo.

NOTE:

- Per trasferire i *Collegamenti alle impostazioni* su un altro PC: selezionare **Esporta** sul PC nel quale si trovano i collegamenti che si desidera trasferire, quindi selezionare **Importa** sull'altro PC.
- Se si desidera aggiungere un *Collegamento alle impostazioni* a un gruppo di collegamenti esistente: 1) selezionare **Importa** per caricare il gruppo di collegamenti; 2) creare il nuovo *Collegamento alle impostazioni*; e 3) sostituire il gruppo di collegamenti selezionando **Esporta** e salvarlo utilizzando lo stesso nome.

Impostazioni: consente di visualizzare la finestra Impostazioni dell'immagine in cui è possibile apportare modifiche al Collegamento alle impostazioni selezionato. Da questa finestra, è anche possibile accedere alle finestre Impostazioni del dispositivo e Diagnostica.

Anteprima: consente di avviare una scansione, quindi di visualizzare la finestra Impostazioni dell'immagine con l'immagine acquisita collocata nell'area di anteprima. L'immagine visualizzata rappresenta un esempio basato sulle impostazioni relative ai collegamenti correnti.

OK/Acquisisci: una volta selezionata questa opzione, verrà richiesto di salvare tutte le modifiche non salvate.

NOTA: se il pulsante è impostato su **OK**, tutte le modifiche non salvate rimangono valide per la sessione di acquisizione corrente.

Annulla: consente di chiudere la finestra principale dello scanner senza salvare alcuna modifica.

Icone Informazioni



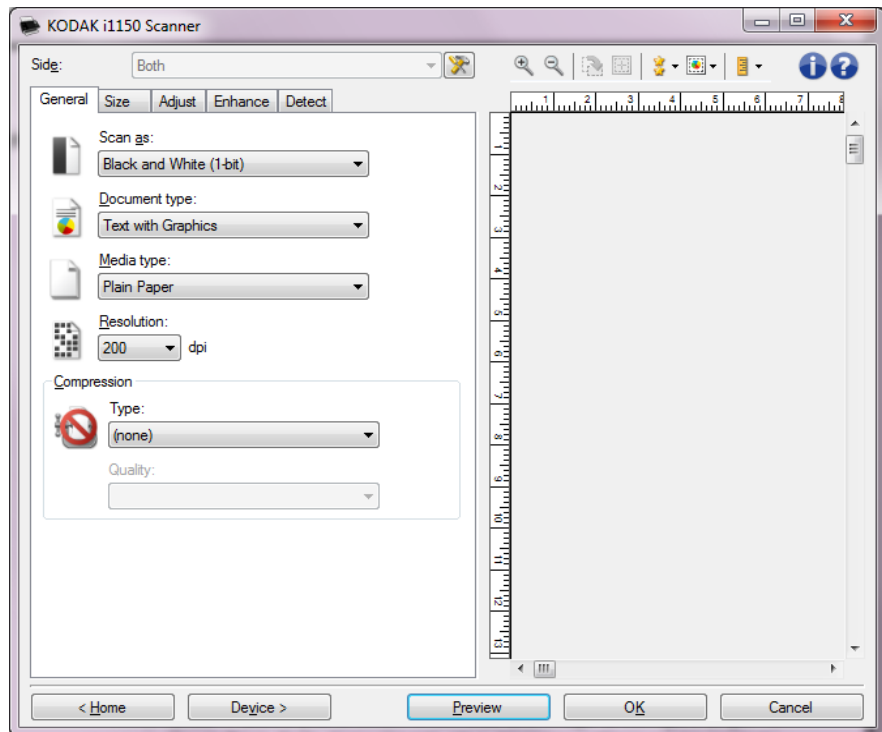
Informazioni su: consente di visualizzare la versione dello scanner e le informazioni sul copyright.



?: consente di visualizzare le informazioni di assistenza per la finestra visualizzata al momento.

Finestra Impostazioni dell'immagine

Da questa finestra, è possibile definire le opzioni di elaborazione dell'immagine utilizzando le schede disponibili. I valori utilizzati in Impostazioni dell'immagine vengono salvati nel Collegamento alle impostazioni selezionato. La finestra Impostazioni dell'immagine è costituita dalle seguenti schede: Generale, Dimensioni, Regola, Migliora e Rileva.



Lato: consente di selezionare il lato e l'immagine da configurare (ad esempio, Fronte, Retro, Entrambi: Colore (24 bit) e così via). Tutte le impostazioni dell'immagine verranno applicate all'immagine selezionata.



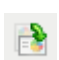




NOTE:

- L'opzione *Lato* è disponibile solo quando le impostazioni avanzate sono state selezionate nella scheda Avanzate.
- Le opzioni *Entrambi* e *Retro* sono disponibili soltanto per modelli di scanner fronte-retro.



Impostazioni avanzate immagine: consente di visualizzare la scheda Avanzate.

Pulsanti della barra degli strumenti

	Zoom avanti: consente di ingrandire l'immagine visualizzata al momento nell'area di anteprima.
	Zoom indietro: consente di ridurre l'immagine visualizzata al momento nell'area di anteprima.
	Rotazione contorno: consente di ruotare il contorno di 90 gradi. NOTA: tale funzione è disponibile solo se la larghezza massima dello scanner è in grado di contenere il contorno ruotato.
	Centrazione contorno: consente di regolare l'origine X del contorno in modo che quest'ultimo sia centrato rispetto alla larghezza massima dello scanner.
	Qualità anteprima: consente di selezionare la qualità dell'immagine digitalizzata. <ul style="list-style-type: none"> • Normale: consente di visualizzare una qualità di immagine accettabile ad una risoluzione inferiore. • Alta: consente di visualizzare la rappresentazione più precisa dell'immagine reale. L'immagine visualizzata nell'area di anteprima è una buona rappresentazione dell'aspetto che avrà l'immagine finale. NOTA: a seconda del contenuto del documento, potrebbe essere necessario eseguire uno zoom avanti per visualizzare una rappresentazione reale dell'immagine.
	Aggiornamenti automatici anteprima: consente di selezionare la modalità di aggiornamento dell'immagine visualizzata. <ul style="list-style-type: none"> • Attivata: l'immagine visualizzata mostrerà automaticamente i risultati delle modifiche alle impostazioni, nella maggior parte dei casi, senza dover acquisire di nuovo il documento. Se è necessario eseguire una nuova scansione, verrà richiesto di reinserire il documento. • Disattivata: l'immagine visualizzata non verrà aggiornata fino all'esecuzione di una nuova anteprima della scansione.
	Unità: consente di selezionare l'unità di misura dello scanner, che include l'area di anteprima e tutte le opzioni relative al formato. Le opzioni Unità sono le seguenti: pollici , centimetri e pixel .

Area di anteprima

L'area di anteprima visualizza un esempio basato sulle impostazioni relative ai collegamenti correnti. Le immagini vengono visualizzate in tale area dopo aver eseguito l'anteprima di una scansione.

- **Contorno:** Se si seleziona **Documento: Seleziona manualmente** o **Immagine: Parte del documento** nella scheda Dimensioni, l'area di anteprima mostrerà anche le selezioni correnti di Contorno. Se il contorno non si allinea con l'anteprima immagine, è possibile utilizzare il mouse per regolare le dimensioni e la posizione del contorno. Mentre il cursore del mouse si sposta attorno al contorno, il cursore cambia forma per indicare che è possibile regolare il contorno tenendo premuto il pulsante sinistro del mouse.

- **Sposta:** posizionare il cursore del mouse nel contorno per regolarne la posizione.
- **Angolo:** posizionare il cursore del mouse su una delle figure dell'angolo per regolare contemporaneamente due lati.



- **Lato:** posizionare il cursore del mouse su una delle figure del lato per regolare tale lato.



- **Ruota:** posizionare il cursore del mouse sulla figura della rotazione per regolare l'angolo del contorno.

Home: riconduce alla finestra principale dello scanner.

Dispositivo: consente di visualizzare la finestra Impostazioni dispositivo.

Anteprima: consente di avviare una scansione e collocare l'immagine nell'area di anteprima. L'immagine visualizzata rappresenta un esempio basato sulle impostazioni relative ai collegamenti correnti.

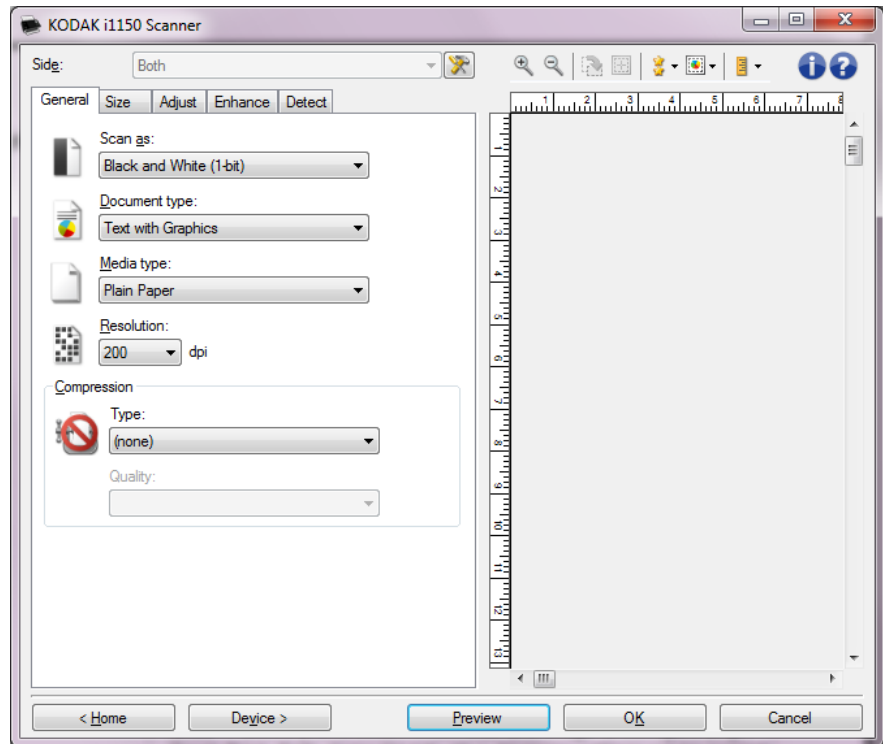
OK/Acquisisci: una volta selezionata questa opzione, verrà richiesto di salvare tutte le modifiche non salvate.

NOTA: se il pulsante è impostato su **OK**, tutte le modifiche non salvate rimangono valide per la sessione di acquisizione corrente.

Annulla: consente di chiudere la finestra principale dello scanner senza salvare alcuna modifica.

Scheda Generale

La scheda Generale contiene le opzioni più comuni relative alle immagini. Nella maggior parte dei casi, non sarà necessario modificare le opzioni su altre schede.



Acquisisci come: consente di selezionare il formato dell'immagine elettronica.

- **Colore (24 bit):** produce una versione a colori del documento.
- **Scala di grigio (8 bit):** produce una versione in scala di grigi del documento.
- **Bianco e nero (1 bit):** produce una versione in bianco e nero del documento.

NOTA: l'opzione *Scansiona come* è disponibile solo quando **Immagini per lato: Una** è selezionata nella scheda Avanzate.

Tipo documento: consente di selezionare il tipo di contenuto nei documenti.

- **Testo con grafica:** i documenti contengono una combinazione di testo, di grafica commerciale (grafici a barre, a torta ecc) e di line art.
- **Testo:** i documenti sono costituiti principalmente da testo.
- **Fotografia:** i documenti sono costituiti principalmente da fotografie.

Tipo di supporto: consente di selezionare il tipo di carta da acquisire in base al materiale/grammatura. Le opzioni sono: **Carta comune, Carta sottile, Carta lucida, Cartoncino e Rivista.**

Risoluzione o punti per pollice (dpi): consente di selezionare i punti per pollice (dpi) che costituiscono un elemento determinante per una qualità di immagine migliore. Può inoltre aumentare la durata della scansione e la dimensione dell'immagine. Le risoluzioni disponibili sono: 100, 150, 200, 240, 250, 300, 400, 500, 600 e 1200 dpi.

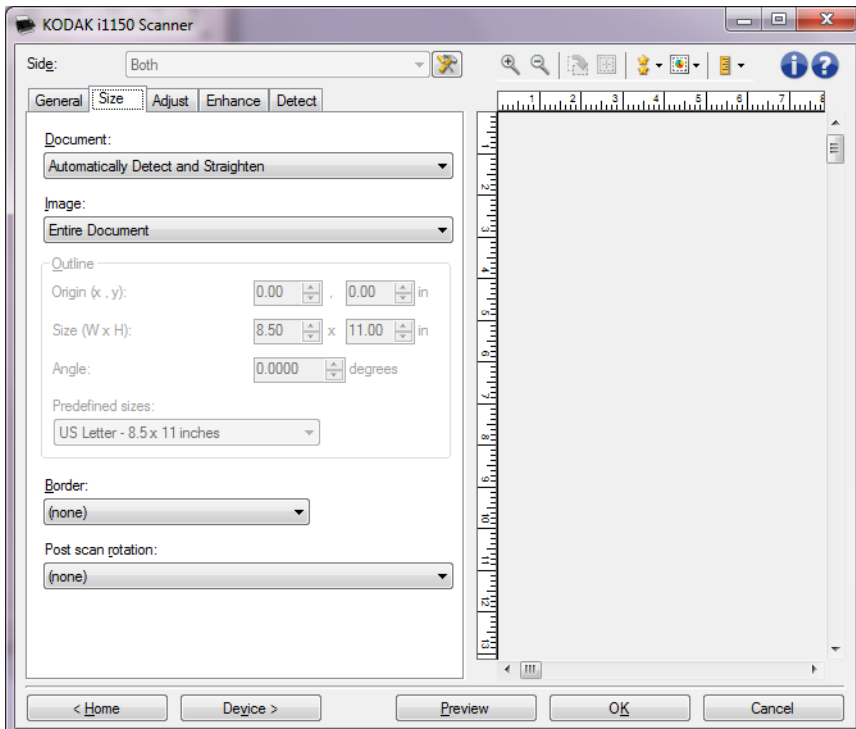
NOTA: Questa opzione non si applica all'anteprima immagine quando *Qualità anteprima* è impostata su **Normale**.

Compressione: consente di ridurre le dimensioni dell'immagine elettronica.

- **Tipo**: lo scanner produrrà una versione a colori del documento.
 - **(nessuna)**: nessuna compressione, il che può produrre un'immagine di grandi dimensioni.
 - **Gruppo 4**: viene utilizzato uno standard CCITT per comprimere un'immagine in bianco e nero, spesso utilizzato in combinazione con i file TIFF.
 - **JPEG**: vengono utilizzate tecniche JPEG per comprimere un'immagine a colori/scala di grigi.
- NOTA: Le opzioni Gruppo 4 e JPEG sono disponibili solo per Scansione come: Bianco e nero (1 bit).
- **Qualità**: se si sceglie la compressione JPEG, selezionare una delle opzioni relative alla qualità. questa opzione non si applica all'anteprima immagine.
 - **Bozza**: offre una compressione massima che produce immagini con le dimensioni più ridotte possibili.
 - **Buona**: offre una compressione discreta con una qualità di immagine accettabile.
 - **Migliore**: offre un certo livello di compressione che produce una qualità di immagine discreta.
 - **Elevata**: offre una compressione minima che produce immagini di altissima qualità.
 - **Superiore**: offre una compressione al minimo possibile che produce immagini di dimensioni più grandi.

Scheda Dimensioni

La scheda Dimensioni consente di definire i valori relativi all'output di immagine (ad esempio i valori di ritaglio, il formato della carta, ecc.).



Documento: consente di selezionare le modalità di rilevamento del documento introdotto nello scanner.

- **Rileva e raddrizza automaticamente:** i documenti introdotti nello scanner con angolatura, indipendentemente dalle dimensioni, vengono rilevati e raddrizzati.
- **Rileva automaticamente:** ciascun documento, indipendentemente dalle dimensioni, viene rilevato dallo scanner. Se un documento è stato introdotto con angolatura, non verrà raddrizzato.
- **Selezione manuale:** lo scanner restituisce un'immagine basata sull'area specificata con le opzioni *Contorno*. Si consiglia di utilizzare questa opzione solo per processi di scansione che prevedono documenti di pari dimensioni.

Immagine: consente di selezionare la parte del documento che si desidera utilizzare per creare l'immagine elettronica.

- **Documento intero:** se si seleziona **Documento: Rileva e raddrizza automaticamente**, **Documento: Rileva automaticamente** o **Documento: Selezione manualmente**, viene restituito l'intero documento.
- **Documento parziale:** se si seleziona **Documento: Rileva e raddrizza automaticamente**, si ottiene la parte del documento specificata con le opzioni *Contorno*.

Contorno: consente di selezionare la posizione e il formato da usare per creare l'immagine elettronica. Il contorno viene mostrato nell'area di anteprima.

- **Origine (x,y):**

- se si seleziona **Documento: Rileva e raddrizza automaticamente**, (x) rappresenta la distanza dal bordo sinistro del documento e (y) la distanza dal bordo superiore dello stesso.
- se si seleziona **Documento: Seleziona manualmente**, (x) rappresenta la distanza tra il bordo sinistro del percorso carta e (y) la distanza dalla prima parte del documento rilevata dallo scanner.

- **Dimensioni (Largh. x Alt.):** se si seleziona **Documento: Rileva e raddrizza automaticamente** o **Documento: Seleziona manualmente**, è la larghezza e l'altezza dell'immagine elettronica.

NOTA: L'immagine elettronica può risultare più ridotta rispetto a quanto specificato se il contorno oltrepassa l'estremità del documento acquisito.

- **Angolo:** consente di selezionare l'angolo del contorno.
- **Dimensioni predefinite:** fornisce un elenco dei formati carta più comuni. Se si seleziona una voce nell'elenco, si impostano automaticamente le dimensioni del contorno del formato carta specificato. L'opzione **Personalizzato** viene visualizzata quando le dimensioni del contorno non corrispondono a quelle presenti nell'elenco.

NOTA: è anche possibile regolare il contorno visualizzato nell'area di anteprima con il mouse.

Bordo: consente di selezionare l'operazione da eseguire sui bordi dell'immagine elettronica.

- **(nessuna)**

- **Aggiungi:** consente di aggiungere fino a circa 0,254 cm (0,1 pollici) di bordo intorno a tutti i bordi dell'immagine.

NOTA: L'opzione non è disponibile per **Documento: Rilevamento automatico** e **Selezione manuale dei documenti**.

- **Rimuovi:** produce un'immagine contenente il solo documento eliminando i bordi residui. È possibile che il bordo residuo sia utilizzato da variazioni in un bordo del documento, ad esempio quando un documento non è perfettamente rettangolare e/o è stato introdotto angolato.

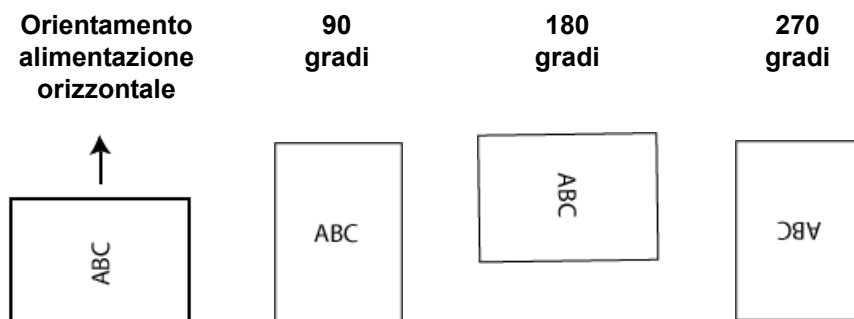
NOTE:

- anche se questa opzione non rimuove una buona parte del bordo residuo, è possibile che una piccola parte del documento vada persa.
- Questa opzione è disponibile solo quando sia **Documento: Rileva e raddrizza automaticamente** che **Immagine: Documento intero** sono selezionate.

Rotazione post-scansione: consente di selezionare le rotazioni da applicare all'immagine elettronica dopo la scansione.

- **(nessuna)**
- **Automatico:** Ciascun documento viene analizzato per determinare le modalità di introduzione nello scanner e l'immagine viene ruotata in base all'orientamento corretto.
- **Automatico: valore predefinito di 90.** Ciascun documento viene analizzato dallo scanner per determinare le modalità di caricamento ed effettuare la rotazione dell'immagine in base all'orientamento corretto. Se lo scanner non è in grado di determinare il tipo di alimentazione per il documento, l'immagine verrà ruotata di 90 gradi.
- **Automatico: valore predefinito di 180.** Ciascun documento viene analizzato dallo scanner per determinare le modalità di caricamento ed effettuare la rotazione dell'immagine in base all'orientamento corretto. Se lo scanner non è in grado di determinare il tipo di alimentazione per il documento, l'immagine verrà ruotata di 180 gradi.
- **Automatico: valore predefinito di 270.** Ciascun documento viene analizzato dallo scanner per determinare le modalità di caricamento ed effettuare la rotazione dell'immagine in base all'orientamento corretto. Se lo scanner non è in grado di determinare il tipo di alimentazione per il documento, l'immagine verrà ruotata di 270 gradi.
- **90, 180, 270 gradi:** La quantità di rotazione applicata.

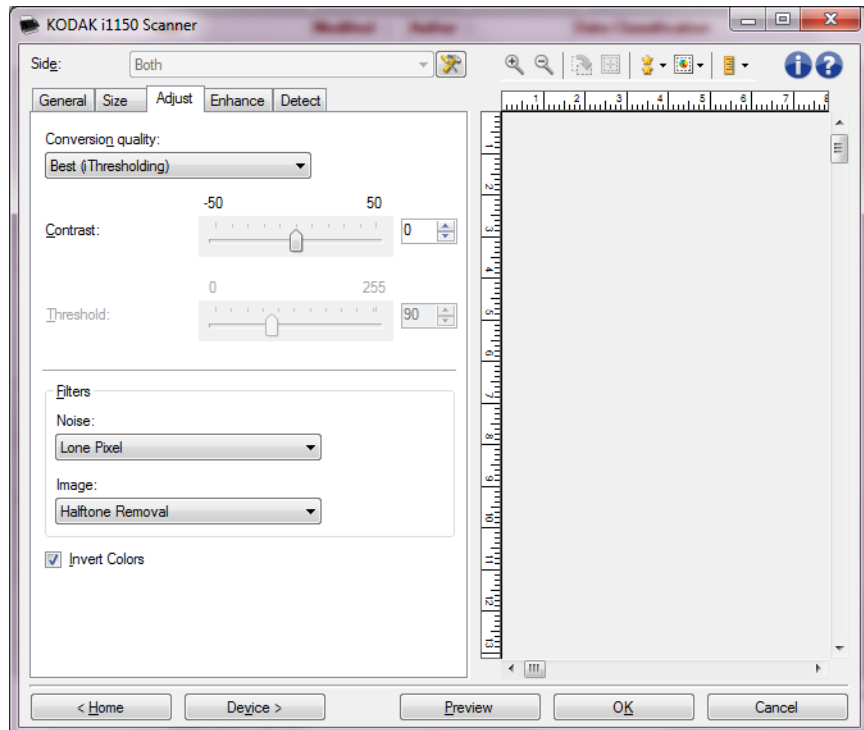
Nell'esempio seguente viene dimostrato come tali impostazioni influiscono su un documento introdotto in orizzontale:



NOTA: questa opzione non si applica all'anteprima immagine.

Scheda Regola: bianco e nero

Le opzioni disponibili nella scheda Regola dipendono dalla selezione *Acquisisci come* nella scheda Generale. Le seguenti opzioni si basano sulla selezione *Scansiona come* di **Bianco e nero**.



Qualità conversione: queste impostazioni influiscono sul modo in cui lo scanner analizza una versione in scala di grigi del documento utilizzata per produrre l'immagine elettronica in bianco e nero.

- **Migliore (iThresholding):** lo scanner è in grado di analizzare ciascun documento per determinare le impostazioni ottimali al fine di produrre immagini della massima qualità. Questa opzione consente di effettuare la scansione di documenti misti con qualità varia (ad esempio, testo sbiadito, sfondi ombreggiati, sfondi colorati) e durante la scansione con gruppi di documenti uniformi.
- **Normale (ATP):** consente di determinare le impostazioni ottimali per produrre la qualità di immagine desiderata. Questa opzione funziona meglio durante l'acquisizione con gruppi di documenti uniformi. Inoltre, è possibile utilizzare questa opzione se si riscontrano problemi con documenti, ad esempio se non si è in grado di individuare un'impostazione di Contrasto per *Ottima* che produce la qualità desiderata.
- **Bozza (fissa):** consente di selezionare la soglia della scala di grigi utilizzata per determinare se un pixel è bianco o nero. Questa opzione funziona meglio con documenti ad alto contrasto.

Contrasto: consente di accentuare o meno la nitidezza di un'immagine. Se si diminuisce tale impostazione, si riducono la nitidezza e le distorsioni nell'immagine. Se si aumenta, l'immagine risulta più chiara e vengono messe in evidenza le informazioni chiare. L'opzione può variare da **-50** a **50**. Il valore predefinito è 0.

NOTA: L'opzione non è disponibile per *Qualità conversione: elevata* e *Qualità conversione: normale*.

Soglia: consente di controllare il livello in cui il pixel è considerato bianco o nero. Se si diminuisce questa impostazione, l'immagine appare più luminosa e può essere utilizzata per attenuare le distorsioni dello sfondo. Se si aumenta, l'immagine appare più scura e può essere utilizzata per cogliere informazioni chiare. I valori delle opzioni sono compresi tra 0 e 255. Il valore predefinito è 90.

NOTA: L'opzione non è disponibile per *Qualità conversione: elevata* e *Qualità conversione: normale*.

Filtri

• Distorsioni

- **(nessuno)**
- **Singolo pixel:** consente di ridurre le distorsioni casuali convertendo in bianco un singolo pixel nero se è circondato completamente da pixel bianchi o convertendo in nero un singolo pixel bianco se è circondato completamente da pixel neri.
- **Regola di maggioranza:** consente di impostare ogni pixel in base ai pixel contigui. Il pixel diventa bianco se la maggior parte dei pixel contigui sono bianchi e viceversa.

• Immagine

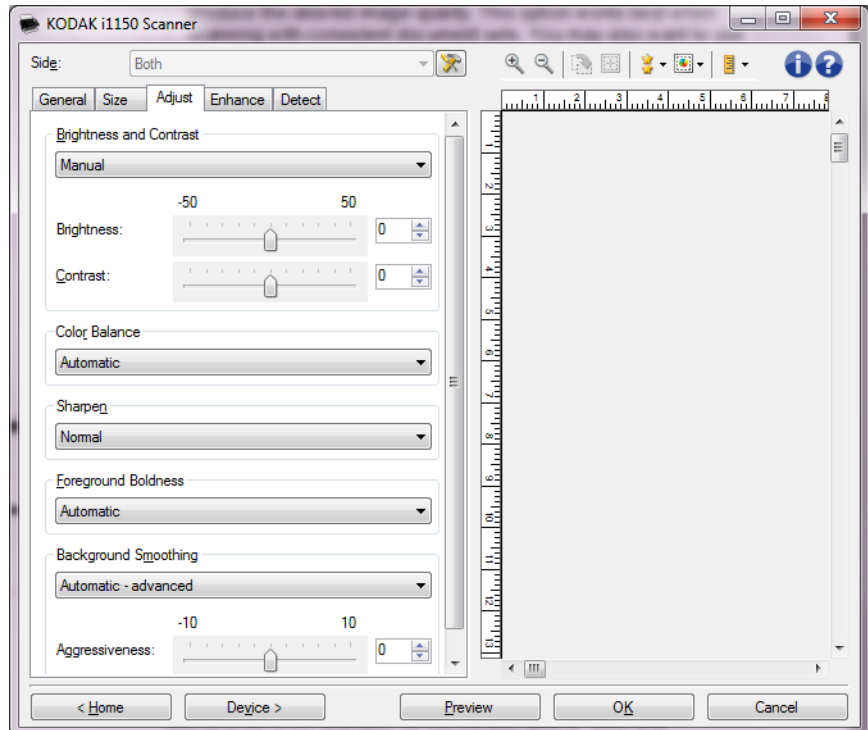
- **(nessuno)**
- **Rimozione mezzitoni:** consente di ottimizzare il testo a matrice di punti e le immagini composte da schermi a mezzi toni (ad esempio foto di quotidiani).

Inverti colori: consente di selezionare le modalità di memorizzazione dei pixel neri nell'immagine. Per impostazione predefinita, i pixel neri vengono memorizzati come neri e i pixel bianchi come bianchi. Avviare questa opzione se si desidera che i pixel neri vengano memorizzati come bianchi e i pixel bianchi come neri.

Scheda Regola: a colori o in scala di grigi

Le opzioni disponibili nella scheda Regola dipendono dalla selezione *Acquisisci come* nella scheda Generale. Le opzioni riportate di seguito si basano sulla selezione *Acquisisci come* dell'opzione **Colore** o **Scala di grigi**.

NOTA: la maggior parte delle opzioni è dotata di impostazioni aggiuntive. Queste impostazioni sono visibili soltanto quando l'opzione è attivata. Se tutte le impostazioni non si adattano allo schermo, verrà visualizzata una barra di scorrimento che consentirà l'accesso a tutte le impostazioni.



Luminosità e contrasto

- **(nessuno)**
- **Automatica:** regola automaticamente ciascuna immagine.
- **Manuale:** consente di impostare valori specifici che vengono utilizzati per tutte le immagini:
 - **Luminosità:** consente di modificare la quantità di bianco nell'immagine a colori o in scala di grigi. I valori possono variare da **-50** a **50**.
 - **Contrasto:** consente di accentuare o meno la nitidezza dell'immagine. I valori possono variare da **-50** a **50**.

Bilanciamento del colore

- **(nessuno)**
- **Automatica**: consente di regolare lo sfondo bianco di ciascun documento in perfettamente bianco. Questa opzione compensa le variazioni che avvengono tra diverse grammature e i diversi marchi di carta. Non è consigliato per l'utilizzo con fotografie.
- **Automatica avanzata**: per gli utenti avanzati che desiderano regolare ulteriormente l'opzione **Automatico**.
 - **Aggressività**: consente di regolare la misura della variazione. L'aumento di questo valore può essere utile per i documenti ingialliti a causa del tempo. I valori possono variare da **-2 a 2**.
- **Manuale**: consente di impostare valori specifici che verranno utilizzati per tutte le immagini. I valori possono variare da **-50 a 50**.
 - **Rosso**: modifica la quantità di rosso nell'immagine a colori.
 - **Verde**: modifica la quantità di verde nell'immagine a colori.
 - **Blu**: modifica la quantità di blu nell'immagine a colori.

NOTA: il bilanciamento del colore non è disponibile per le immagini in scala di grigi.

Nitidezza: aumenta il contrasto dei bordi all'interno dell'immagine.

- **(nessuno)**
- **Normale**
- **Alta**
- **Esagerata**

Nitidezza primo piano: utilizzare questa opzione per documenti o moduli per i quali si desidera che il primo piano (ad esempio testo, linee, ecc.) sia più prominente.

- **(nessuna)**
- **Automatica**: viene incrementato il grassetto di tutti gli elementi in primo piano.
- **Automatica avanzata**: per gli utenti avanzati che desiderano regolare ulteriormente l'opzione **Automatico**.
 - **Aggressività**: consente di regolare la misura che determina gli elementi in primo piano. I valori possono variare da **-10 a 10**.

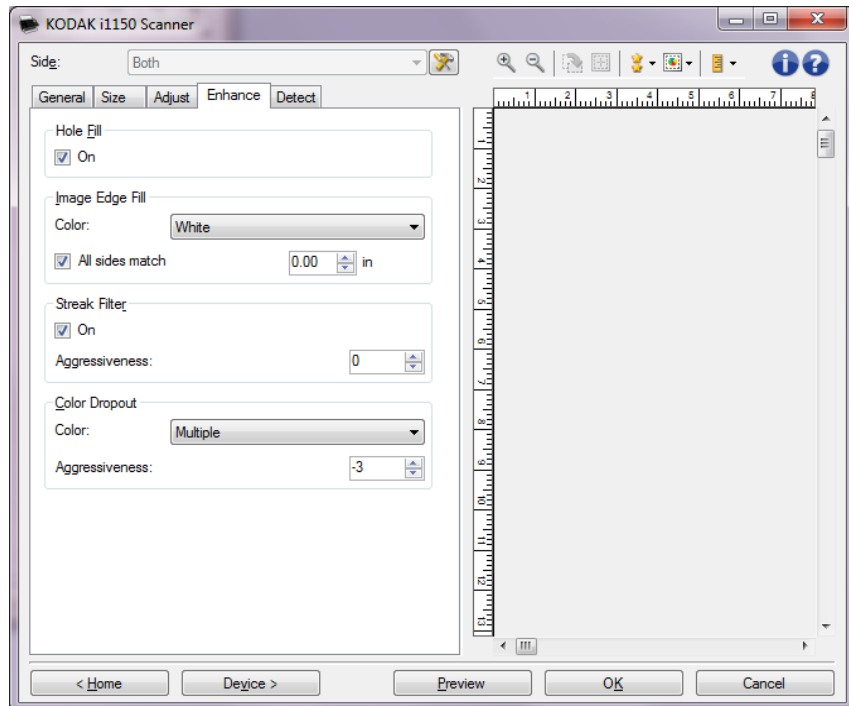
Uniformità sfondo: l'utilizzo di questa opzione per documenti o moduli con colori di sfondo aiuta a ottenere immagini con un colore di sfondo più uniforme. Questa opzione migliora la qualità delle immagini ed eventualmente riduce le dimensioni del file.

- **(nessuna)**
- **Automatica**: uniforma fino a tre colori di sfondo.
- **Automatica avanzata**: per gli utenti avanzati che desiderano regolare ulteriormente l'opzione **Automatico**.
 - **Aggressività**: consente di regolare l'estensione che determina gli sfondi. I valori possono variare da **-10 a 10**.

Scheda Migliora

Le opzioni disponibili nella scheda Migliora dipendono dalla selezione *Acquisisci come* nella scheda Generale.

NOTA: la maggior parte delle opzioni è dotata di impostazioni aggiuntive. Queste impostazioni sono visibili soltanto quando l'opzione è attivata. Se tutte le impostazioni non si adattano allo schermo, viene visualizzata una barra di scorrimento che consente l'accesso a tutte le impostazioni.



Riempimento fori: consente di riempire i fori intorno ai contorni del documento. I tipi di fori riempiti includono: rotondo, rettangolare e di forma irregolare (ad es. a doppia punzonatura o con un lieve strappo probabilmente verificatosi dopo che il documento è stato rimosso da una legatrice). Selezionando **Attivato**, verrà attivato il riempimento fori.

Riempimento bordo immagine: consente di riempire i bordi dell'immagine elettronica finale coprendo l'area con il colore specificato.

- **Colore:**

- **(nessuno)**

- **Automatica:** lo scanner riempie automaticamente il bordo dell'immagine utilizzando il colore attorno all'immagine.

- **Automatico - strappi inclusi:** in aggiunta al riempimento delle immagini, lo scanner riempie gli strappi lungo il bordo del documento.

- **Bianco**

- **Nero**

- **Corrispondenza di tutti i lati:** quando attivata, tutti i lati vengono riempiti in egual misura. Questa opzione è disponibile solo per **Bianco e nero**.
- **Superiore:** determina la quantità di riempimento del bordo superiore.
- **Sinistra/destra:** l'opzione a sinistra determina la quantità di riempimento del bordo sinistro e l'opzione a destra determina la quantità di riempimento del bordo destro.
- **Inferiore:** determina la quantità di riempimento del bordo inferiore.

NOTE:

- Le opzioni **Superiore, Sinistra/Destra e Inferiore** non sono disponibili quando è attivata l'opzione *Corrispondenza di tutti i lati*.
- Quando si utilizza **Riempimento bordo immagine**, assicurarsi di non immettere un valore troppo elevato, poiché si potrebbero ricoprire dati dell'immagine utili.
- questa opzione non si applica all'anteprima immagine.

Filtro delle strisce: consente di configurare lo scanner per filtrare le strisce verticali dalle immagini. Le strisce sono linee che possono apparire su un'immagine e non fanno parte del documento originale. Le strisce possono essere causate da agenti contaminanti presenti sui documenti (ad esempio sporcizia, polvere o margini logorati) o dalla mancata osservanza delle procedure di pulizia per lo scanner.

- **Attivata:** attiva il filtro strisce.
- **Aggressività:** consente di regolare l'estensione alla quale le strisce vengono filtrate. I valori possono variare da **-2** a **2**. Il valore predefinito è 0.

Filtraggio colore: consente di eliminare lo sfondo di un modulo in modo da includere solo i dati immessi nell'immagine elettronica (ad esempio rimozione delle righe e delle caselle del modulo). Per le immagini in bianco e nero, queste impostazioni influiscono sulla versione in scala di grigi del documento che lo scanner analizza per produrre l'immagine elettronica.

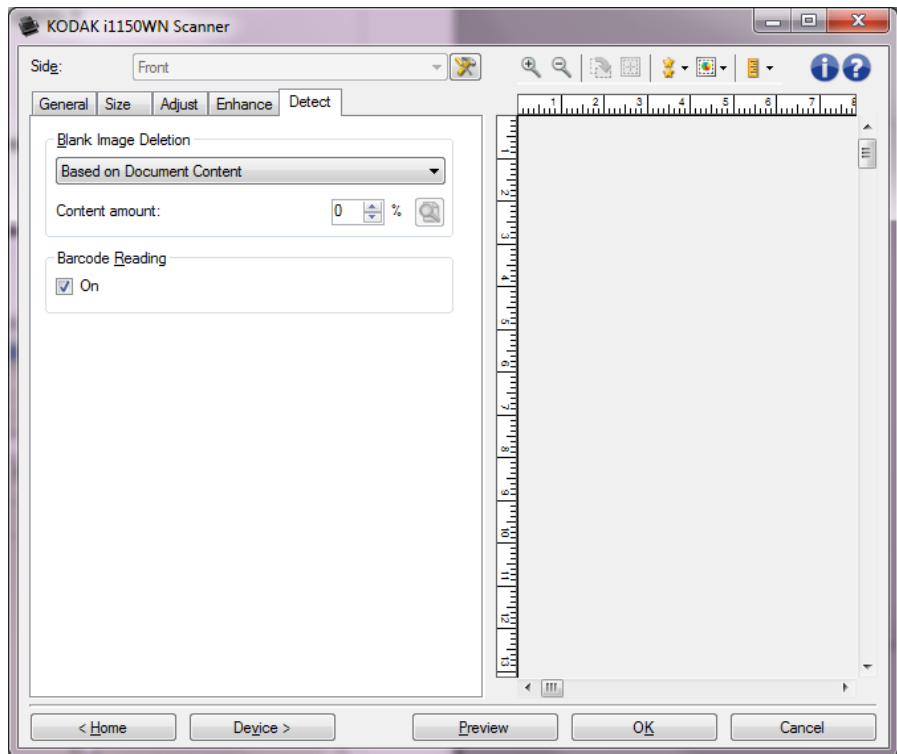
Colore

- **(nessuno)**
- **Multiplo:** consente di filtrare colori diversi dalle sfumature scure (ad es. inchiostro di colore nero o blu scuro)
- **Predominante:** filtra il colore predominante
- **Blu**
- **Verde**
- **Rosso**
- **Aggressività:** consente di regolare l'estensione alla quale i colori vengono filtrati. I valori possono variare da **-10** a **10**. Il valore predefinito è 0. Questa opzione è disponibile soltanto quando il *colore* è impostato su **Multiplo** o **Predominante**.

NOTA: Le opzioni *Filtraggio colore* sono disponibili soltanto quando la selezione *Acquisisci come* è **Bianco e nero**.


Scheda Rileva

La scheda Rileva fornisce le seguenti opzioni.



Rilevamento immagine vuota: consente di configurare lo scanner in modo da non inviare immagini vuote all'applicazione di scansione.

- **(nessuna):** tutte le immagini vengono inviate all'applicazione di scansione.
- **Basata sul contenuto del documento:** le immagini vengono considerate vuote in base al contenuto del documento nell'immagine.
 - **Quantità contenuto:** consente di selezionare la quantità massima di contenuto che lo scanner considererà come vuota. Le immagini con contenuto al di sopra di tale valore vengono considerate non vuote e inviate all'applicazione di scansione. I valori possono variare da 0 a 100 percento.

-  : in *Quantità contenuto* sarà inserita la quantità di contenuto presente nell'anteprima immagine. Se si dispone di un documento esemplificativo vuoto (ad esempio un foglio bianco con intestazione) è possibile utilizzarlo per definire l'impostazione di *Quantità di contenuto*, eseguendo una scansione di anteprima, facendo clic su questo pulsante e regolando la quantità di contenuto in base alle esigenze.

NOTA: Questa opzione è disponibile solo quando è presente un'anteprima immagine.

- **Basata sulle dimensioni:** le immagini verranno considerate vuote in base alla dimensione dell'immagine che verrebbe inviata all'applicazione di scansione, ovvero dopo l'applicazione di tutte le altre impostazioni.
- **Dimensione immagine finale:** consente di selezionare le dimensioni minime delle immagini per evitare che lo scanner le consideri vuote. Le immagini al di sotto di tale valore saranno considerate vuote e non saranno inviate all'applicazione di scansione. I valori sono compresi da 1 a 1000 KB (1 KB corrisponde a 1024 byte).

Codice a barre: consente di configurare lo scanner in modo da cercare immagini con un codice a barre. Lo scanner effettua la ricerca di tutte le immagini e decodifica il primo codice a barre che trova passando poi le informazioni all'applicazione di scansione.

I seguenti codici a barre possono essere rilevati:

Interleaved 2 di 5

Codice 3 di 9

Codice 128

Codabar

UPC-A

UPC-E

EAN-13

EAN-8

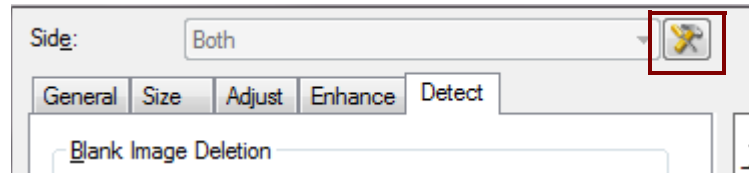
PDF417

- **Attivata:** attiva il rilevamento di codici a barre.

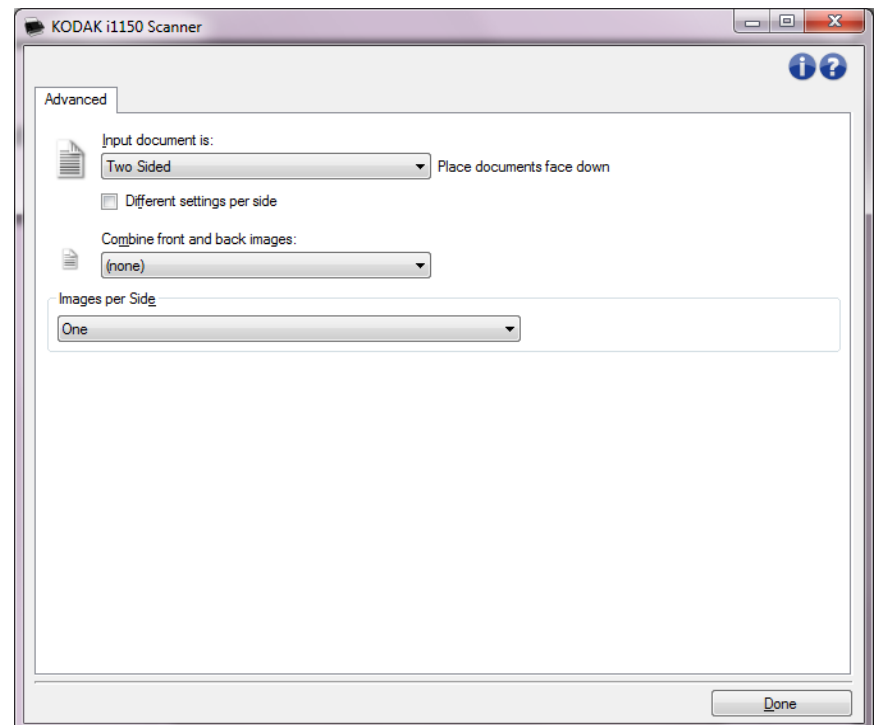
Impostazioni avanzate immagine

Scheda Avanzate

L'icona Impostazione avanzata delle immagini è situata nella parte superiore della finestra Impostazioni dell'immagine, accanto alla casella con l'elenco a tendina **Lato**.



Quando si seleziona l'icona Impostazioni avanzate immagine, viene visualizzata la scheda Avanzate.



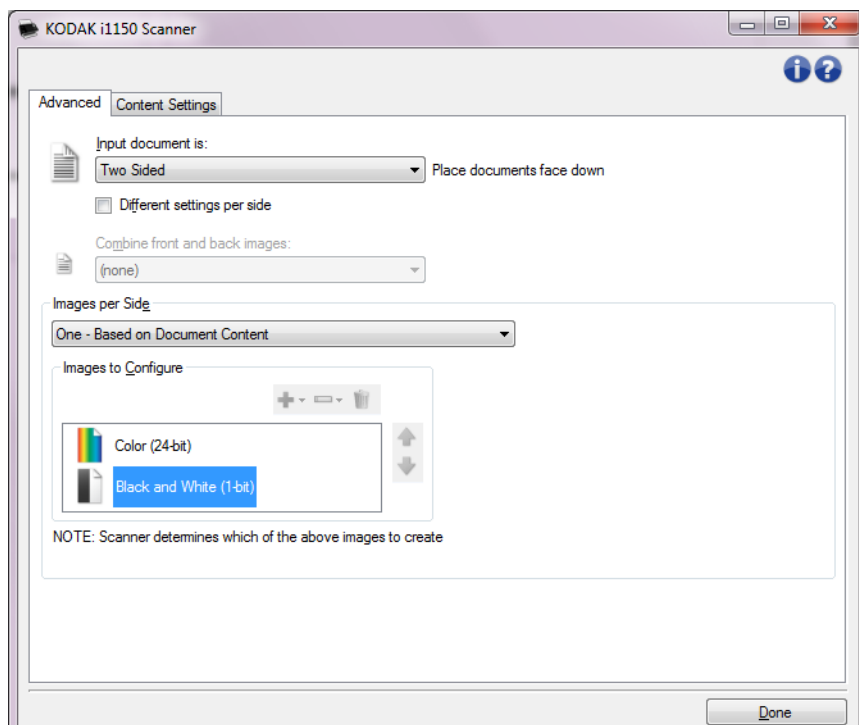
Documento di input è: selezionare **Fronte retro**, **Solo fronte** o **Solo retro** a seconda del lato che si desidera configurare.

NOTA: Le opzioni *Fronte-retro* e *Solo retro* sono disponibili solo per modelli di scanner duplex.

Impostazioni diverse per lato: per impostazione predefinita, le impostazioni selezionate vengono applicate a entrambe le facciate dell'immagine. Attivare questa opzione se si desidera scegliere impostazioni diverse di elaborazione dell'immagine per ciascun lato del documento da acquisire. Se ad esempio si desidera che il lato anteriore sia a colori e che quello posteriore sia in bianco e nero, in primo luogo accertarsi di aver selezionato l'opzione **Fronte-retro** dall'elenco a discesa *Documento di input è*, quindi selezionare la casella di controllo *Impostazioni diverse per lato*.

Al termine della suddetta operazione, l'elenco a tendina *Lato* nella finestra Impostazioni dell'immagine non sarà più inattivo e si potranno selezionare delle impostazioni diverse per ciascun lato. Una volta attivata l'opzione **Impostazioni diverse per lato**, le selezioni iniziali verranno applicate solo alla facciata anteriore del documento da acquisire. Dopo aver effettuato le selezioni per il lato anteriore, dall'elenco a discesa *Lato* selezionare il retro del documento e configurare le impostazioni da applicare alla facciata posteriore.

NOTA: l'opzione *Impostazioni diverse per lato* è disponibile solo per modelli di scanner *fronte-retro*.



Combina immagini fronte e retro: generalmente, per ogni documento, viene creata un'immagine per il lato anteriore e un'altra immagine per il lato posteriore. Attivare questa opzione se si desidera che un'immagine contenga sia la facciata anteriore che quella posteriore del documento. Le selezioni disponibili sono:

Fronte

Retro

Retro

Fronte

Anteriore nella parte superiore: il lato fronte si troverà sopra il lato retro all'interno dell'immagine.

Anteriore nella parte inferiore: il lato posteriore verrà posizionato sopra quello anteriore nell'immagine.

Fronte

Retro

Retro

Fronte

Anteriore nella parte sinistra: il lato anteriore verrà posizionato a sinistra di quello posteriore nell'immagine.

Anteriore a destra: il lato posteriore viene posizionato a sinistra di quello anteriore all'interno dell'immagine.

NOTE:

- Questa opzione è disponibile solo per modelli di scanner fronte-retro.
- Questa opzione è disponibile solo quando *Documento di input* è impostato su **Fronte-retro**, *Impostazioni diverse per lato* è impostato su **Una** e si esegue una scansione dall'alimentatore per documenti.
- Questa opzione non si applica all'anteprima immagine.

Immagini per lato: indica il numero di immagini che verranno create dallo scanner per un lato in base alle selezioni effettuate.

- **Una:** consente di creare un'immagine.
- **Immagine basata su contenuto del documento:** consente di rilevare automaticamente se il documento è a colori/in scala di grigi o in bianco e nero. questa opzione non si applica all'anteprima immagine.
- **Multiplo:** consente di creare più immagini.

NOTA: Se si seleziona l'opzione **Una - Basata sul contenuto del documento** mediante l'opzione *Immagini per lato*, viene visualizzata la scheda Impostazioni contenuto.

Immagini da configurare: indica quali immagini elettroniche è necessario configurare.

NOTA: Tale funzione è disponibile unicamente se si seleziona **Una** dall'opzione *Immagini per lato*. Per le procedure su come configurare le opzioni avanzate, consultare le sezioni indicate di seguito:

- *Creazione di immagini a colori/in scala di grigi o in bianco e nero basate sul contenuto dei documenti, Esempio 1.*
- *Creazione di più immagini per ciascun lato di un documento, Esempio 2.*
- *Creazione di impostazioni diverse per ciascun lato di un documento, Esempio 3.*

Quando disponibile, utilizzare le frecce Su e Giù per selezionare l'ordine di invio delle immagini dallo scanner all'applicazione di scansione.

Pulsanti della barra degli strumenti



Aggiungi: consente di aggiungere un tipo di immagine in fondo all'elenco di configurazione.



Modifica: consente di modificare il tipo di immagine attualmente selezionato.

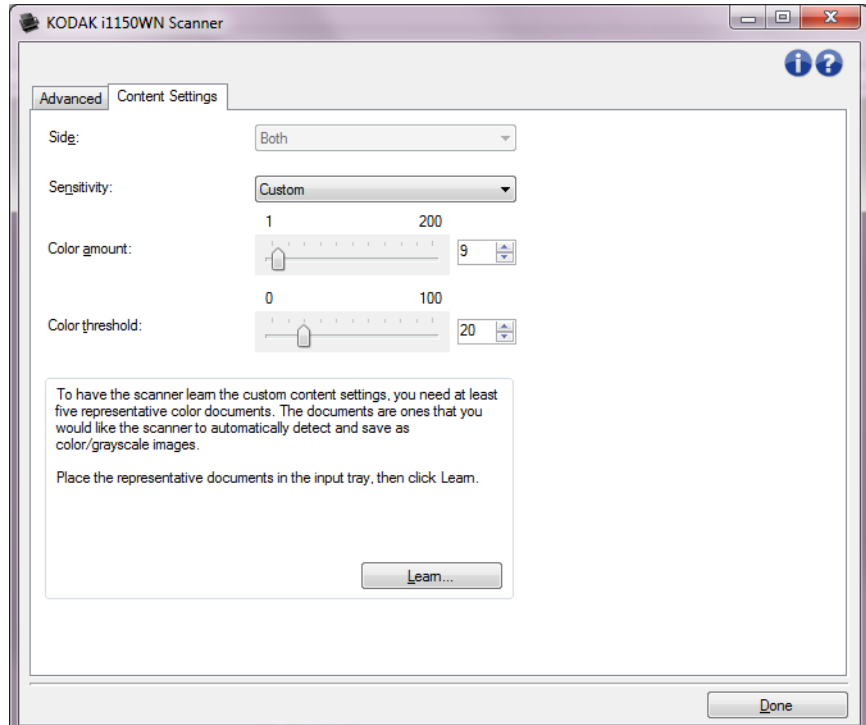


Elimina: consente di rimuovere il tipo di immagine selezionato.

Chiudi: consente di tornare alla finestra Impostazioni dell'immagine.

Scheda Impostazioni contenuto

Le opzioni presenti nella scheda Impostazioni contenuto possono essere utilizzate sia per processi solo fronte che fronte-retro.



Lato: determina il lato al quale vengono applicate le impostazioni relative alla *Sensibilità*. Questa opzione è disponibile solo se l'opzione **Impostazioni diverse per lato** è selezionata nella scheda Avanzate.

Sensibilità

- **(nessuna)**
- **Bassa:** i documenti richiedono solo un po' di colore affinché vengano salvati come immagini a colori/in scala di grigi. Questa opzione viene utilizzata per l'acquisizione di documenti costituiti principalmente da testo nero con piccoli loghi o che contengono poco testo evidenziato o piccole fotografie a colori.
- **Media:** per documenti che richiedono più colore rispetto all'opzione Bassa, prima che essi vengano salvati come immagini a colori/in scala di grigi.
- **Alta:** per documenti che richiedono più colore rispetto all'opzione Media, prima che essi vengano salvati come immagini a colori/in scala di grigi. Questa opzione viene utilizzata per distinguere i documenti che contengono fotografie a colori di medie e grandi dimensioni da quelli costituiti completamente da testo nero. Per acquisire in modo corretto le fotografie con colori neutri, può essere necessario regolare i valori relativi alla *Soglia di colore* o alla *Quantità di colore*.

- **Personalizzata**: consente di regolare manualmente la *Quantità di colore* e/o la *Soglia di colore*.

NOTA: Quando si impostano i valori della sensibilità, si consiglia di iniziare con l'opzione **Media** e acquisire un set di processi tipico. Se vengono restituiti troppi documenti a colori/in scala di grigi rispetto a quelli in bianco e nero, impostare l'opzione **Alta** ed eseguire nuovamente il processo. Se vengono restituiti pochi documenti a colori/in scala di grigi rispetto a quelli in bianco e nero, impostare l'opzione **Bassa** ed eseguire nuovamente il processo. Se nessuna delle opzioni fornisce il risultato desiderato, selezionare **Personalizza** per regolare manualmente la *Quantità di colore* e/o la *Soglia di colore*. L'opzione **Personalizzata** consente, inoltre, l'accesso alla modalità *Apprendi* che fornisce allo scanner un metodo di analisi dei documenti e delle impostazioni consigliate.

Quantità di colore: la quantità di colore necessaria in un documento prima che venga salvato come a colori o in scala di grigi. Con l'aumentare del valore della *Quantità di colore*, sono necessari più pixel. I valori validi sono compresi nell'intervallo tra **1** e **200**.

Soglia di colore: la soglia o la saturazione del colore (ad esempio azzurro rispetto a blu) in cui un dato colore viene incluso nel calcolo della quantità di colore. Un valore più elevato indica che è necessario un colore più intenso. I valori validi sono compresi nell'intervallo tra **0** e **100**.

Apprendi: consente di calcolare le impostazioni in base a documenti a colori rappresentativi acquisiti. Prima di selezionare **Apprendimento**, collocare almeno 5 documenti a colori esemplificativi nel vassoio di entrata. I documenti verranno acquisiti e analizzati per determinare la *Quantità di colore* consigliata.

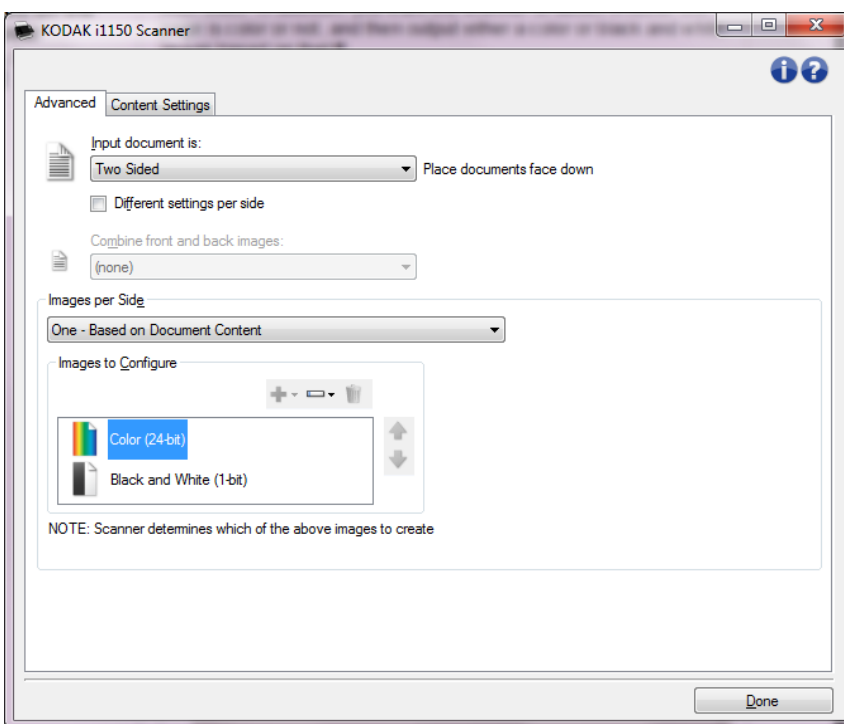
I dispositivi di scorrimento relativi alla *Quantità di colore* e alla *Soglia di colore* verranno aggiornati automaticamente. Se questi valori non forniscono i risultati desiderati per il set di processi, può essere necessario regolare manualmente la *Soglia di colore*.

Creazione di immagini a colori/in scala di grigi o in bianco e nero basate sul contenuto dei documenti, Esempio 1

Nell'esempio seguente, si deve configurare una sessione di scansione di documenti misti a colori e in bianco e nero contenenti informazioni su entrambi i lati. Inoltre, si deve rilevare se la pagina è a colori o meno e quindi ottenere un'immagine a colori o in bianco in nero basata su tali informazioni.

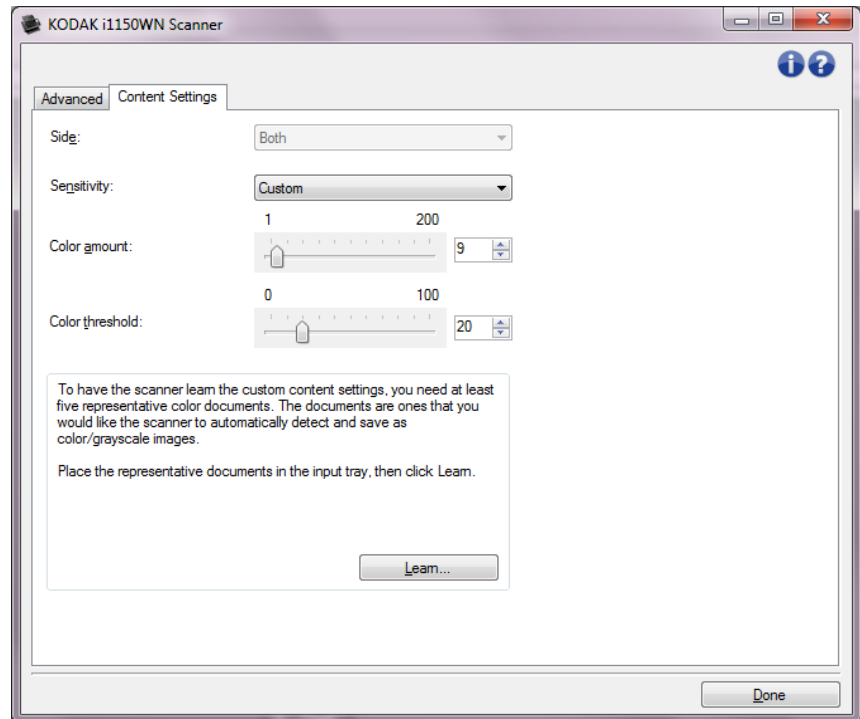
1. Selezionare un **Collegamento alle impostazioni** dalla finestra principale dello scanner che corrisponda meglio all'output desiderato.
2. Selezionare **Impostazioni** per visualizzare la finestra Impostazioni dell'immagine.
3. Selezionare l'icona **Impostazione avanzata dell'immagine** nella finestra Impostazioni dell'immagine per visualizzare la scheda Avanzate.
4. Selezionare **Documento di input è: Fronte-retro**.
5. Selezionare **Immagini per lato: Una - basata sul contenuto del documento**.

NOTA: L'area *Immagini da configurare* verrà visualizzata nella scheda Avanzate e conterrà un elemento immagine a colori e uno in bianco e nero. Verrà visualizzata anche la scheda Impostazioni contenuto.



6. Se si desidera un'immagine in scala di grigi anziché una a colori, quando vengono rilevati colori a sufficienza nel documento:
 - Accertarsi che l'opzione *Colore (24 bit)* sia selezionata
 - Selezionare **Cambia** per visualizzare un elenco di opzioni
 - Selezionare **Scala di grigi**

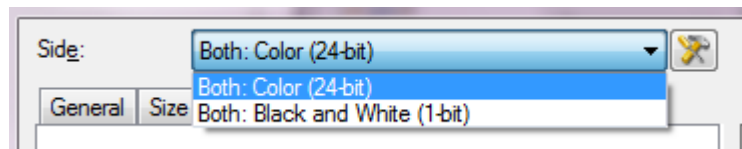
7. Vai alla scheda **Impostazioni di contenuto**.



8. Selezionare un'opzione relativa alla **Sensibilità**.

9. Selezionare **Chiudi** per tornare alla finestra Impostazioni dell'immagine.

NOTA: L'opzione *Lato* disporrà ora di due voci: **Entrambi: Bianco e nero (1 bit)** e **Entrambi: Colore (24 bit)**.



10. Selezionare **un lato: Entrambi: Colore (24 bit)**.

NOTA: Apportare eventuali ulteriori regolazioni alle impostazioni dell'immagine a colori nelle altre schede della finestra Impostazioni dell'immagine.

11. Selezionare **un lato: Entrambi: Bianco e nero (1 bit)**.

NOTA: Apportare eventuali ulteriori regolazioni alle impostazioni dell'immagine in bianco e nero nelle altre schede della finestra Impostazioni dell'immagine.

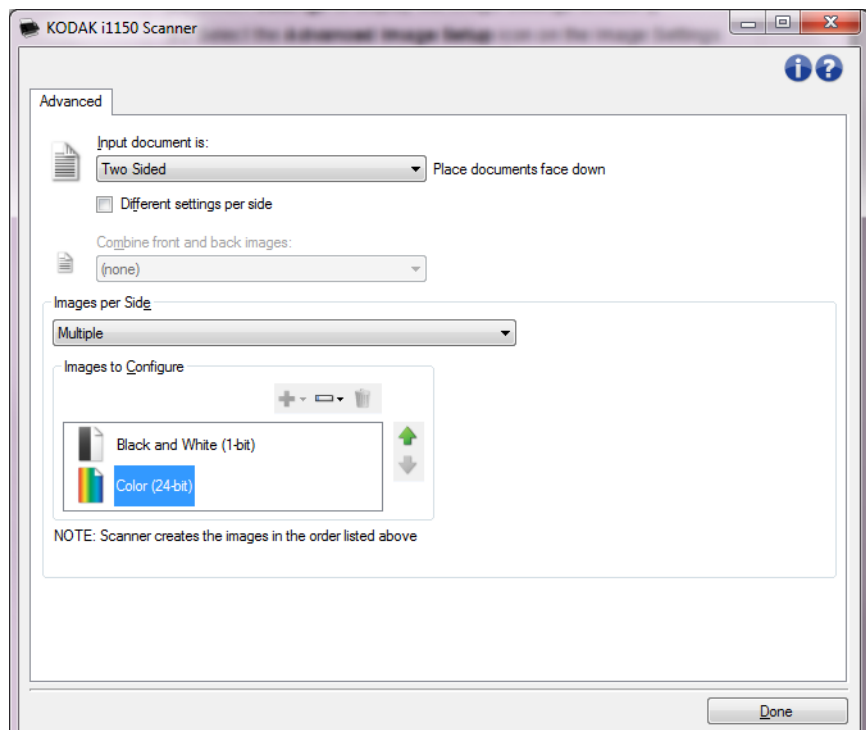
12. Al termine, selezionare **Home** per tornare alla finestra principale dello scanner, quindi selezionare **Salva** per salvare le selezioni relative al collegamento.

Creazione di più immagini per ciascun lato di un documento, esempio 2

Nell'esempio seguente, si deve configurare una sessione di scansione con documenti contenenti informazioni su entrambi i lati e si deve produrre un'immagine a colori e una in bianco e nero per ogni lato di ciascun documento.

1. Selezionare un **Collegamento alle impostazioni** dalla finestra principale dello scanner che corrisponda meglio all'output desiderato.
2. Selezionare **Impostazioni** per visualizzare la finestra Impostazioni dell'immagine.
3. Selezionare l'icona **Impostazione avanzata dell'immagine** nella finestra Impostazioni dell'immagine per visualizzare la scheda Avanzate.
4. Selezionare **Documento di input è: Fronte-retro**.
5. Selezionare **Immagini per lato: Multiple**.

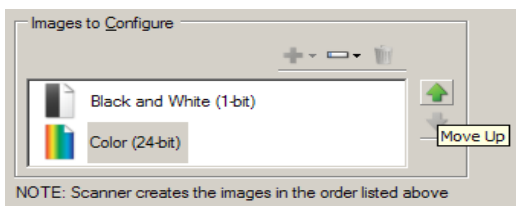
NOTA: L'area *Immagini da configurare* verrà visualizzata nella scheda Avanzate e conterrà un elemento immagine a colori e uno in bianco e nero.



6. Se si desidera un'immagine in scala di grigi anziché una a colori, quando vengono rilevati colori a sufficienza nel documento:
 - Accertarsi che l'opzione *Colore (24 bit)* sia selezionata
 - Selezionare **Cambia** per visualizzare un elenco di opzioni
 - Selezionare **Scala di grigi**

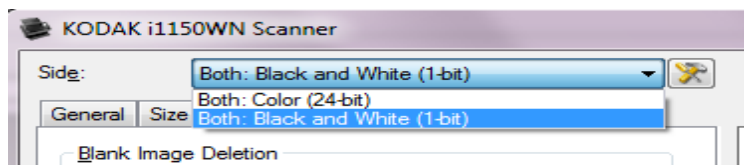
7. Per impostazione predefinita, lo scanner genera la prima immagine elencata (in bianco e nero nell'esempio) che invia all'applicazione di scansione, successivamente genera e invia la seconda immagine elencata (a colori/in scala di grigi nell'esempio). Se si desidera produrre e inviare per prima l'immagine a colori/in scala di grigi:

- accertarsi che l'opzione *Colore (24 bit)* sia selezionata
- selezionare **Sposta in alto** per collocare l'immagine a colori/in bianco e nero al primo posto dell'elenco



8. selezionare **Chiudi** per tornare alla finestra Impostazioni dell'immagine.

NOTA: L'opzione *Lato* disporrà ora di due voci: **Entrambi: Colore a 24 bit** e **Entrambi: Bianco e nero (1 bit)**.



9. Selezionare **un lato: Entrambi: Colore (24 bit)**.

NOTA: Apportare eventuali ulteriori regolazioni alle impostazioni dell'immagine a colori nelle altre schede della finestra Impostazioni dell'immagine.

10. Selezionare **un lato: Entrambi: Bianco e nero (1 bit)**.

NOTA: Apportare eventuali ulteriori regolazioni alle impostazioni dell'immagine in bianco e nero nelle altre schede della finestra Impostazioni dell'immagine.

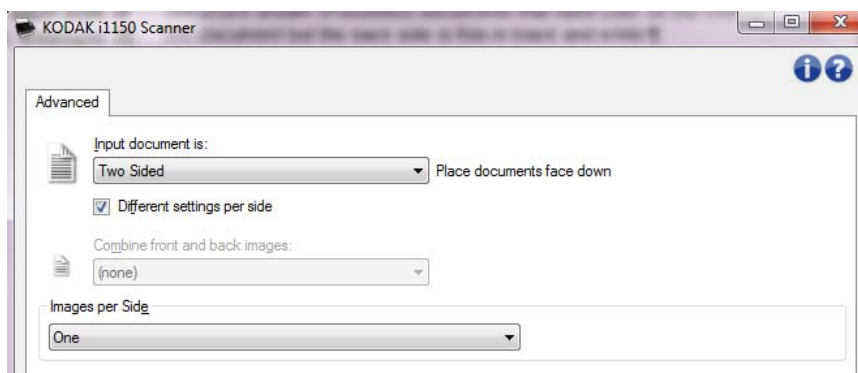
11. Al termine, selezionare **Home** per tornare alla finestra principale dello scanner, quindi selezionare **Salva** per salvare le selezioni relative al collegamento.

Creazione di impostazioni diverse per ciascun lato di un documento, esempio 3

Nel seguente esempio, si deve configurare un flusso di documenti aziendali fronte-retro con il lato anteriore a colori e quello posteriore in bianco e nero.

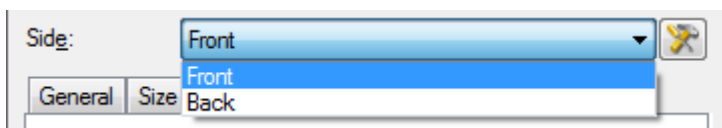
NOTA: Questo esempio è disponibile solo per modelli di scanner fronte-retro.

1. Se non si è ancora selezionata la scheda Avanzate:
 - Selezionare un **Collegamento alle impostazioni** dalla finestra principale dello scanner che corrisponda meglio all'output desiderato.
 - Selezionare **Impostazioni** per visualizzare la finestra Impostazioni dell'immagine.
 - Selezionare l'icona **Impostazione avanzata dell'immagine** nella finestra Impostazioni dell'immagine per visualizzare la scheda Avanzate.
2. Selezionare **Documento di input è: Fronte-retro**.
3. Attivare l'opzione **Impostazioni diverse per lato**.
4. Selezionare **Immagini per lato: Una**.



5. Selezionare **Chiudi** per tornare alla finestra Impostazioni dell'immagine.

NOTA: L'opzione *Lato* disporrà ora di due voci: **Fronte** e **Retro**.



6. Selezionare **un lato: Fronte**.
7. Selezionare **Colore (24 bit)** per l'opzione *Acquisisci come* nella scheda Generale.

NOTA: Apportare eventuali ulteriori regolazioni alle impostazioni del lato frontale nelle altre schede della finestra Impostazioni dell'immagine.

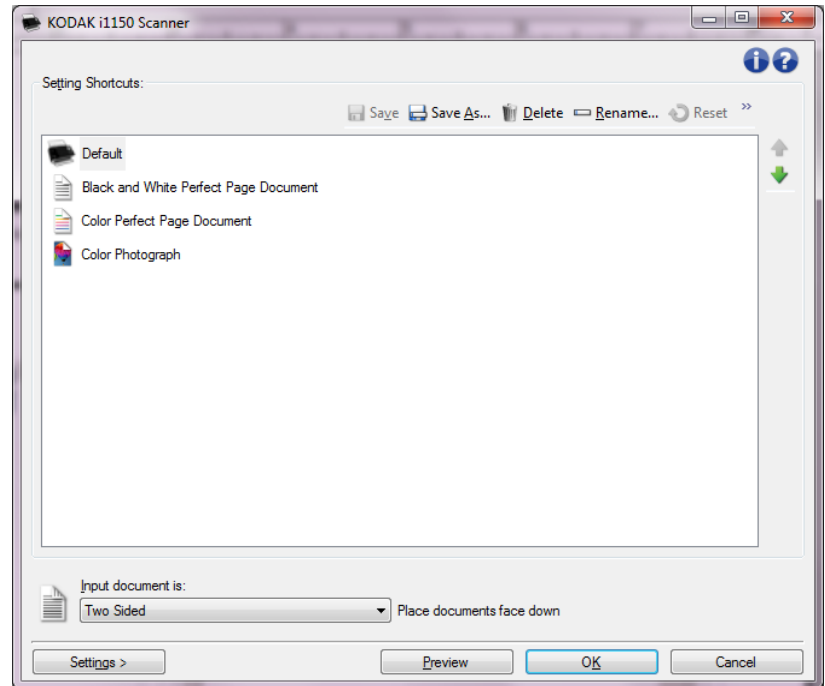
8. Selezionare **un lato: Retro**.
9. Selezionare **Bianco e nero (1 bit)** per l'opzione *Acquisisci come* nella scheda Generale.

NOTA: Apportare eventuali ulteriori regolazioni alle impostazioni del lato posteriore nelle altre schede della finestra Impostazioni dell'immagine.

Creazione di un Collegamento alle impostazioni

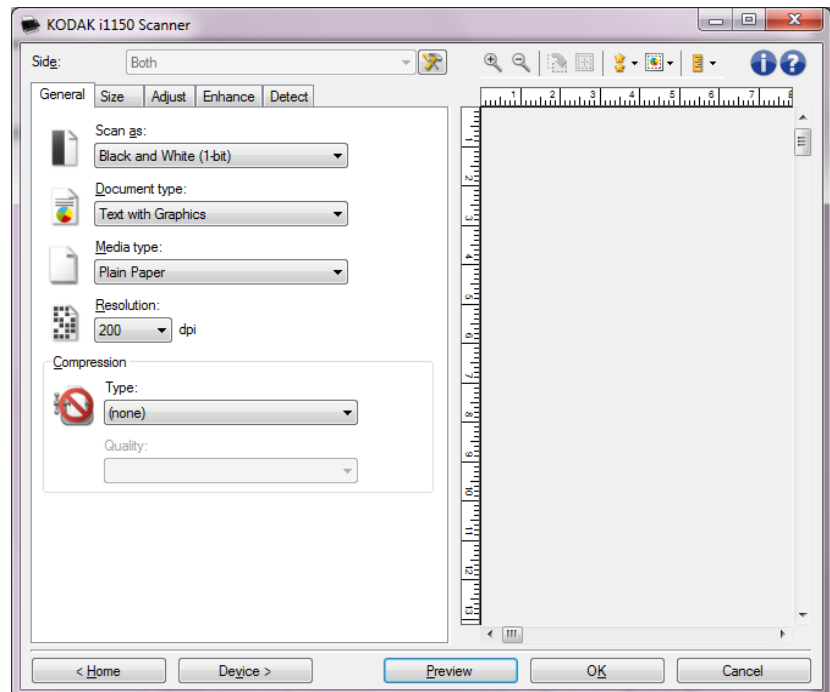
10. Al termine, selezionare **Home** per tornare alla finestra principale dello scanner, quindi selezionare **Salva** per salvare le selezioni relative al collegamento.

1. Dalla finestra principale dello scanner, selezionare un Collegamento alle impostazioni dall'elenco. Si consiglia di selezionare il collegamento che descriva meglio l'output di immagine desiderato.



2. Stabilire se si desidera acquisire un'immagine elettronica del fronte del documento, del retro o di entrambe le facciate ed effettuare la selezione nel campo *Documento di input*.

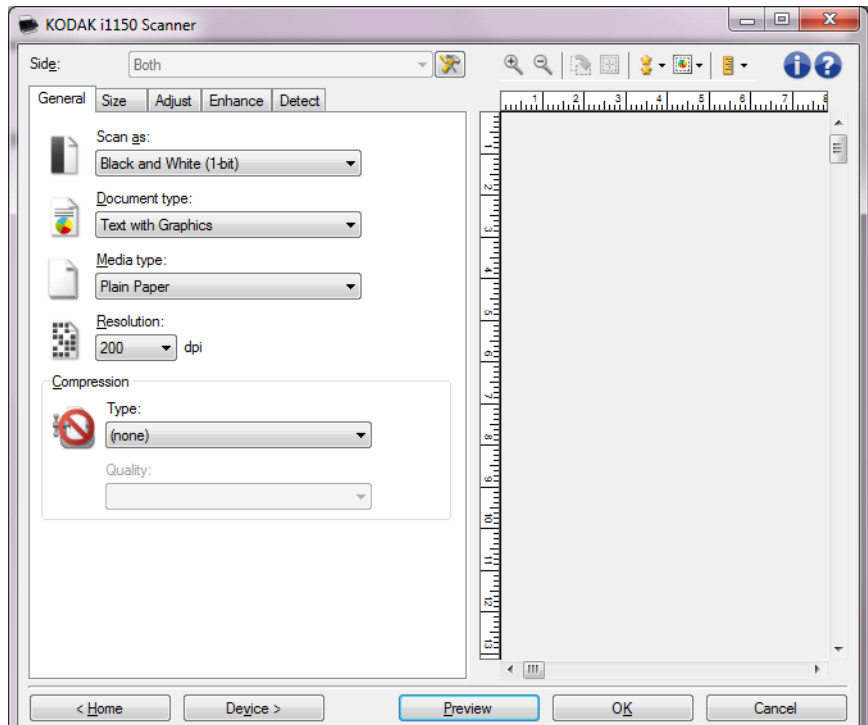
3. Selezionare **Impostazioni** nella finestra principale dello scanner. Verrà visualizzata la scheda Generale della finestra Impostazioni dell'immagine.



4. Selezionare le opzioni appropriate nella scheda Generale.
NOTA: Se necessario, verificare le impostazioni sulle altre schede e apportare le modifiche.
5. Collocare un documento esemplificativo nel vassoio di entrata dello scanner.
6. Selezionare **Anteprima** per rivedere le immagini risultanti.
NOTA: Se le immagini non sono accettabili, è possibile selezionare un Collegamento alle impostazioni predefinito o apportare le modifiche aggiuntive nelle altre schede della finestra Impostazioni dell'immagine.
7. Definire le impostazioni del dispositivo desiderate selezionando **Dispositivo** nella finestra Impostazioni dell'immagine per visualizzare la finestra Impostazioni dispositivo.
8. Verificare ciascuna scheda, quindi selezionare le opzioni o le operazioni appropriate che dovrà eseguire lo scanner.
9. Selezionare **Home** per tornare alla finestra principale dello scanner.
10. Selezionare **Salva con nome** per visualizzare la finestra corrispondente.
11. Assegnare al collegamento un nuovo nome significativo, quindi fare clic su **Salva**.

Modifica delle impostazioni dell'immagine

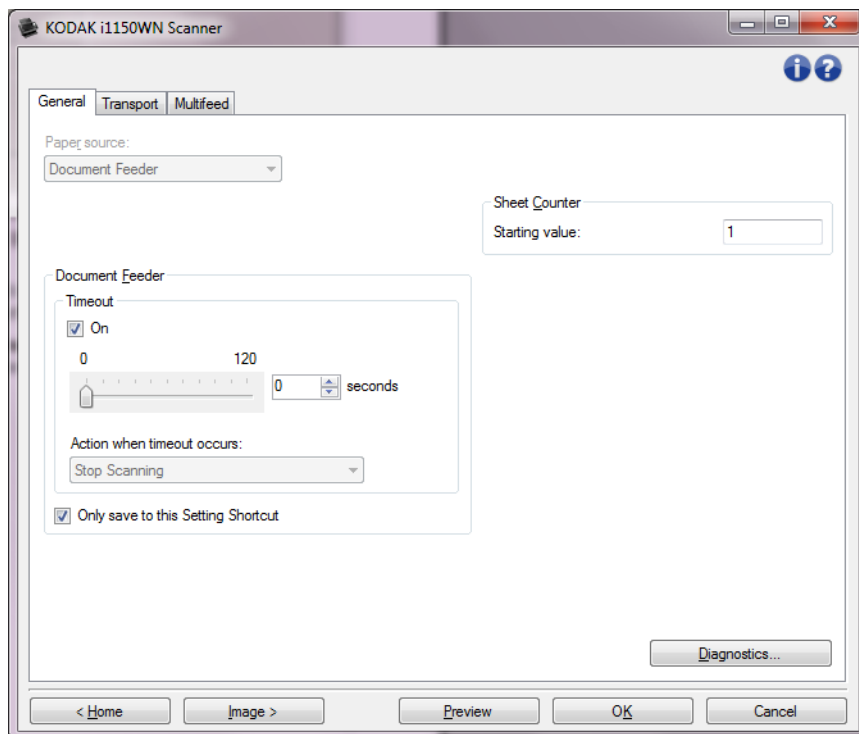
1. Selezionare un Collegamento alle impostazioni dalla finestra principale dello scanner la cui descrizione corrisponda quanto più possibile all'output desiderato.
2. Selezionare un'opzione *Documento di input* dalla finestra principale dello scanner.
3. Selezionare **Impostazioni** per visualizzare la finestra Impostazioni dell'immagine.



4. Prima di effettuare qualsiasi regolazione, sfogliare le varie schede nella finestra Impostazioni dell'immagine per acquisire familiarità con le opzioni disponibili.
 5. Per ciascuna opzione che si desidera utilizzare, selezionare quelle che si desidera utilizzare durante la scansione.
 6. Se si desidera vedere il risultato delle opzioni scelte:
 - Collocare un documento esemplificativo nel vassoio di entrata dello scanner.
 - Selezionare **Anteprima** per eseguire una scansione di anteprima
- NOTE:**
- Se le immagini non sono accettabili, è possibile selezionare un Collegamento alle impostazioni diverso o continuare le operazioni con il Collegamento alle impostazioni corrente verificando di nuovo la finestra Impostazioni dell'immagine. Se necessario, ripetere l'operazione.
 - Se vengono eseguite regolazioni in modo interattivo, si consiglia di visualizzare l'anteprima dell'immagine utilizzando la massima qualità di anteprima.
7. Al termine, selezionare **Home** per tornare alla finestra principale dello scanner, quindi selezionare **Salva** per salvare le selezioni relative al collegamento.

Finestra Impostazioni del dispositivo

Da questa finestra è possibile impostare tutte le opzioni specifiche dello scanner e le funzioni di diagnostica, utilizzando le schede disponibili. I valori utilizzati nelle Impostazioni del dispositivo vengono salvati nel *Setting Shortcut* (Collegamento alle impostazioni) selezionato. La finestra Impostazioni del dispositivo include le schede General (Generale), Transport (Trasporto) e Multifeed (Alimentazione multipla).



Home: riconduce alla finestra principale dello scanner.

Immagine: consente di visualizzare la finestra Impostazioni dell'immagine.

Anteprima: consente di avviare una scansione, quindi di visualizzare la finestra Impostazioni dell'immagine con l'immagine acquisita collocata nell'area di anteprima. L'immagine visualizzata rappresenta un esempio basato sulle impostazioni relative ai collegamenti correnti.

OK/Acquisisci: una volta selezionata questa opzione, verrà richiesto di salvare tutte le modifiche non salvate.

NOTA: se il pulsante è impostato su **OK**, tutte le modifiche non salvate rimangono valide per la sessione di acquisizione corrente.

Annulla: consente di chiudere la finestra principale dello scanner senza salvare alcuna modifica.

Icone Informazioni



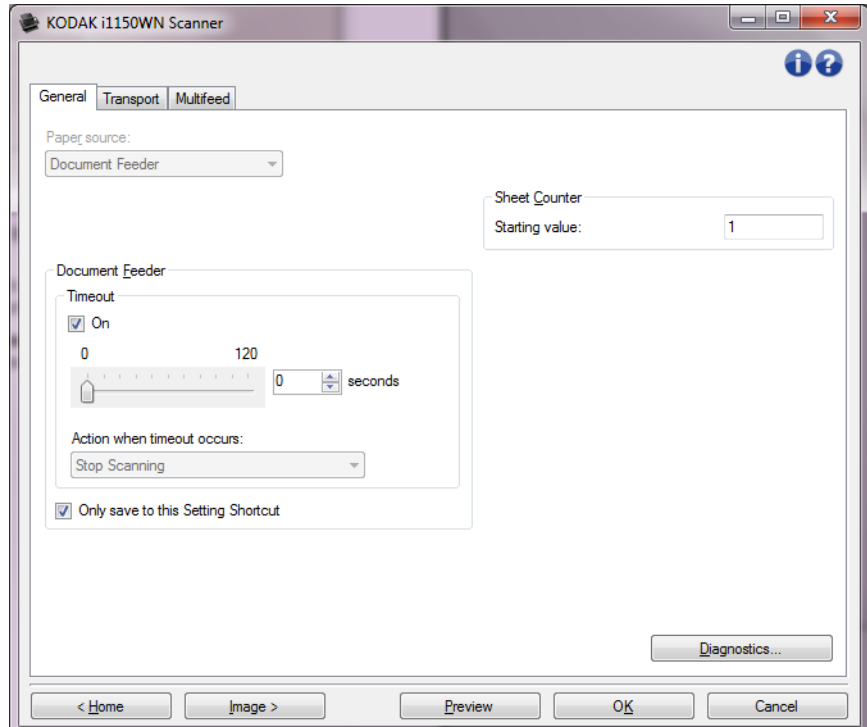
Informazioni su: consente di visualizzare la versione dello scanner e le informazioni sul copyright.



?: consente di visualizzare le informazioni di assistenza per la finestra visualizzata al momento.

Dispositivo - Scheda Generale

La scheda Generale ti consente di impostare opzioni specifiche per lo scanner e fornire accesso alla diagnostica dello stesso.



Alimentatore carta

- **Automatico:** ricerca prima la carta nell'alimentatore per documenti. Se non sono presenti documenti nel vassoio d'ingresso, la scansione verrà eseguita dal letto piano.
- **Alimentatore documenti:** i documenti vengono acquisiti solo dal vassoio di entrata.
- **Lastra piana:** la scansione viene eseguita dal letto piano.

NOTE

- le opzioni **Automatico** e **Letto piano** sono disponibili solo se l'accessorio letto piano è stato collegato all'applicazione di scansione collegata allo scanner.
- L'accessorio lastra piana non è disponibile per gli scanner *Kodak* i1150WN e i1190WN.

Alimentatore di documenti

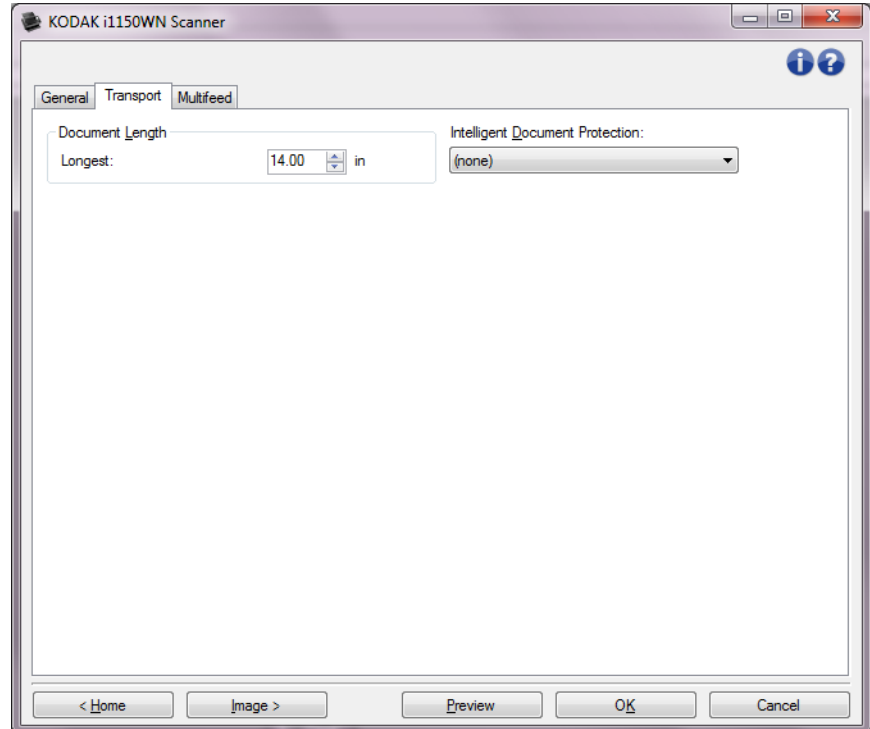
- **Timeout:** consente di selezionare per quanto tempo lo scanner rimarrà attivo dopo che è passato l'ultimo documento nell'alimentatore.
- **Azione al timeout:** indica l'azione da eseguire quando viene raggiunto il timeout dell'alimentatore del documento.
 - **Arresta scansione:** la scansione viene interrotta e il controllo passa all'applicazione di scansione (ad esempio, termina il lavoro).

Contatore fogli: immettere il numero da assegnare al successivo foglio fisico di carta inserito nello scanner. Il numero viene incrementato progressivamente e riportato sull'intestazione dell'immagine.

Diagnostics (Diagnostica): consente di visualizzare la scheda Diagnostica.

Dispositivo - Scheda Trasporto

La scheda Transport (Trasporto) consente di impostare le opzioni sulle modalità di gestione dei documenti dalla zona di trasporto dello scanner.



Lunghezza documento

- **Longest** (Lunghezza massima): consente di selezionare un valore che indica la lunghezza del documento più lungo nel gruppo di documenti.

NOTE:

- La modifica di questo valore avrà effetti sui valori massimi per le seguenti impostazioni: *Image Size* (Formato immagine) - *Outline* (Contorno); *Multifeed* (Alimentazione multipla) - *Length Detection* (Rilevamento lunghezza).
 - Non tutte le combinazioni di impostazioni per *Scan as* (Scansiona come) e *Resolution* (Risoluzione) sono supportate per le dimensioni con lunghezza maggiore. Per consentire una maggiore flessibilità nell'uso delle applicazioni, lo scanner genera un errore solo quando viene rilevato un documento la cui lunghezza non è supportata.
 - Per i documenti di lunghezza maggiore, la produttività potrebbe essere ridotta.
- **Intelligent Document Protection** (Protezione intelligente dei documenti): consente di selezionare il livello di aggressività con cui vengono rilevati i documenti introdotti in modo errato nello scanner. Questo può verificarsi quando i documenti non sono stati adeguatamente preparati per la scansione (ad esempio, se sui documenti sono presenti punti metallici o graffette).
 - **none** (nessuno)
 - **Minimum** (Minima): selezionare questa opzione se lo scanner si ferma troppo frequentemente sui documenti che non si desidera rilevare.

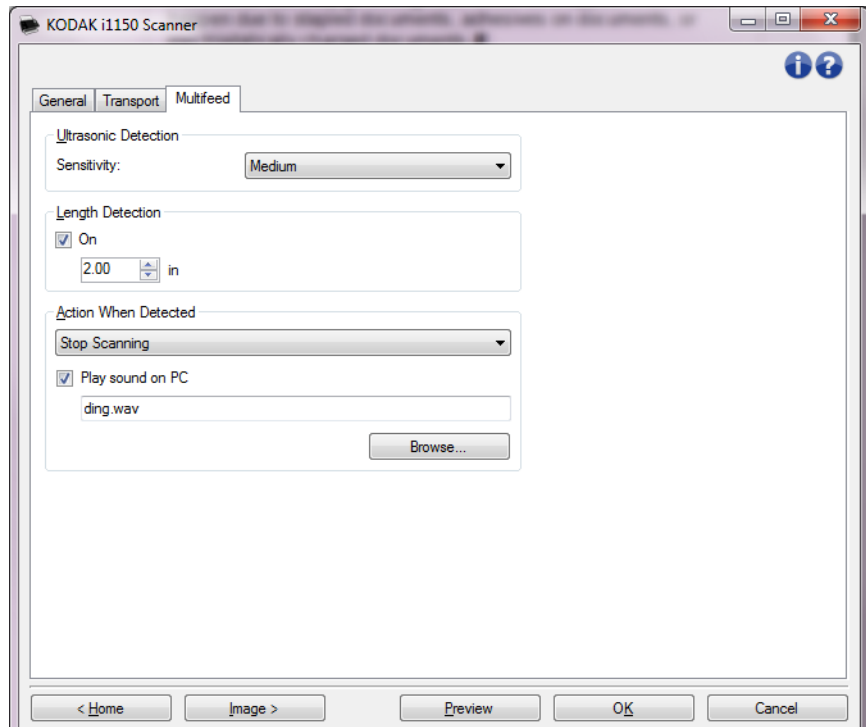
NOTA: i documenti possono risultare maggiormente danneggiati prima del rilevamento.

- **Normal** (Normale): questa è l'opzione consigliata per evitare di danneggiare i documenti e di far arrestare lo scanner in modo non desiderato.
- **Maximum** (Massima): selezionare questa opzione per ottenere il minor numero di danni ai documenti.

NOTA: lo scanner potrebbe arrestarsi in modo non desiderato.

Dispositivo - Scheda Alimentazione multipla

Il rilevamento dell'alimentazione multipla è utile durante l'elaborazione dei documenti per individuare l'eventuale sovrapposizione degli originali nel passaggio attraverso il modulo di alimentazione. L'alimentazione multipla può verificarsi in caso di documenti con punti metallici, adesivi sui documenti o documenti con cariche elettrostatiche.



Rilevamento di ultrasuoni

Sensibilità: controlla il livello di aggressività dello scanner nello stabilire se vengono introdotti più documenti. Le alimentazioni multiple vengono attivate mediante il rilevamento di vuoti d'aria tra i documenti. Ciò fa in modo che sia possibile utilizzare il rilevamento di alimentazione multipla con set di processi in cui sono contenuti documenti di spessore diverso.

- **(nessuna)**
- **Bassa:** è l'impostazione meno aggressiva e con meno probabilità di rilevare l'alimentazione multipla di etichette, documenti di qualità scadente, spessi o stropicciati.
- **Media:** se il set di lavori dispone di documenti di spessore diverso o con delle etichette. A seconda del materiale delle etichette, la maggior parte di documenti con etichette non viene rilevata come documento ad alimentazione multipla.

- **Alta:** è l'impostazione più aggressiva, valida se tutti i documenti hanno uno spessore non superiore alla carta comune da 20 libbre.

NOTA: indipendentemente dalle impostazioni, i foglietti adesivi possono essere rilevati comunque come casi di alimentazione multipla.

Rilevamento lunghezza: consente di selezionare la lunghezza massima dei documenti nel set di lavori. Se viene rilevato un documento della lunghezza specificata o più lungo, si verificherà un'alimentazione multipla. È possibile **disattivare** questa opzione o impostare una lunghezza.

Azione al rilevamento: selezionare l'azione che dovrà intraprendere lo scanner in caso di rilevamento di alimentazione multipla. La condizione viene registrata nello scanner per tutte le opzioni.

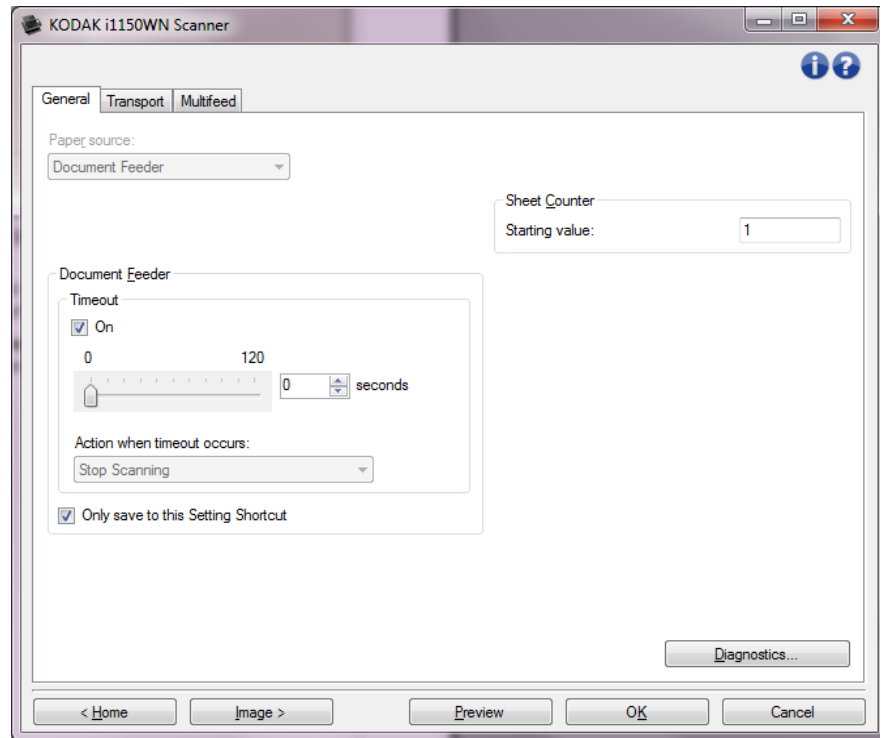
- **Interrompi scansione:** la scansione viene interrotta e il controllo passa all'applicazione di scansione (ad esempio, termina il processo). Verificare che il percorso carta sia stato liberato e riavviare la sessione di scansione dall'applicazione di scansione.
- **Interrompi scansione - crea immagini:** la scansione viene interrotta e il controllo passa all'applicazione di scansione (ossia il processo termina). Verranno create immagini relative all'alimentazione multipla. Verificare che il percorso della carta sia stato liberato e riavviare la sessione di scansione dall'applicazione di scansione.
- **Interrompi scansione lasciando la carta nel percorso:** la scansione viene interrotta immediatamente (ossia non viene effettuato nessun tentativo di cancellare il percorso carta) e il controllo passa all'applicazione di scansione (ossia il processo termina). Rimuovere gli eventuali documenti dal percorso carta prima di riavviare la sessione di scansione dall'applicazione di scansione.
- **Continua scansione:** la scansione prosegue.

Riproduci suono nel PC: attivare questa opzione se si desidera che il PC emetta un segnale acustico quando viene rilevata un'alimentazione multipla. È possibile fare clic sul pulsante **Sfoggia** per selezionare il file .wav desiderato.

NOTA: è possibile che il segnale acustico sul PC non venga emesso nel momento stesso in cui viene rilevata un'alimentazione multipla.

Modifica delle impostazioni del dispositivo

1. Selezionare un Collegamento alle impostazioni dalla finestra principale dello scanner la cui descrizione corrisponda quanto più possibile all'output desiderato.
2. Selezionare **Impostazioni** per visualizzare la finestra Impostazioni dell'immagine.
3. Selezionare **Dispositivo** per visualizzare la finestra Impostazioni dispositivo.



4. Prima di effettuare qualsiasi regolazione, sfogliare le varie schede nella finestra Impostazioni del dispositivo per acquisire familiarità con le opzioni disponibili.
5. Per ciascuna opzione che si desidera utilizzare, selezionare quelle che si desidera utilizzare durante la scansione.
6. Al termine, selezionare **Home** per tornare alla finestra principale dello scanner, quindi selezionare **Salva** per salvare le selezioni relative al collegamento.

Finestra Diagnostica

Da questa finestra, è possibile accedere alle funzioni di diagnostica dello scanner. La finestra Diagnostica è costituita dalle seguenti schede: Generale, Debug e Registri. È possibile accedere alla finestra Diagnostica mediante il pulsante Diagnostica posto sulla scheda Generale della finestra Impostazioni dispositivo.

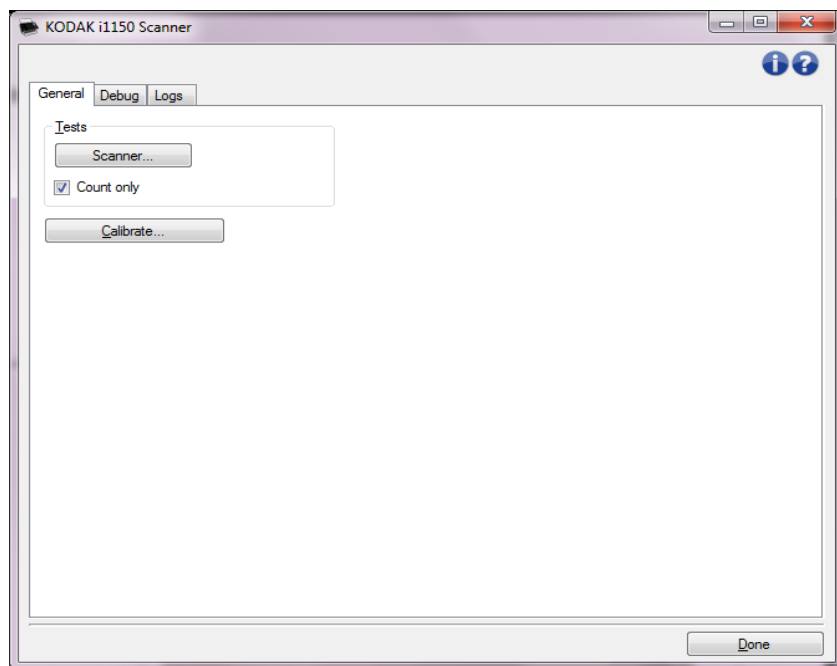
Dispositivo: consente di selezionare il tipo di dispositivo da diagnosticare. Le opzioni sono: **Alimentatore documenti** o **Letto piano**.

NOTA: tale opzione è disponibile solo se al momento della connessione dell'applicazione di scansione allo scanner si dispone di una lastra piana.

Chiudi: consente di tornare alla finestra Impostazioni dispositivo.

Diagnostica - Scheda Generale

La scheda General (Generale) consente di eseguire un test dello scanner e di calibrarlo.



Test

- **Scanner:** simile all'auto-test dell'accensione, ma più completo di questo. Se si seleziona tale pulsante, il dispositivo verrà sottoposto a una serie di verifiche per determinare il funzionamento dell'hardware dello scanner.
- **Solo conteggio:** consente di contare il numero di documenti introdotti nello scanner senza inviare le immagini a un'applicazione di scansione. Tale test viene eseguito durante le sessioni di scansione in cui l'opzione è attivata.

NOTA: il test viene disattivato automaticamente quando l'applicazione di scansione viene disconnessa dallo scanner.

Calibrate (Calibra): consente di visualizzare la finestra Calibrazione.

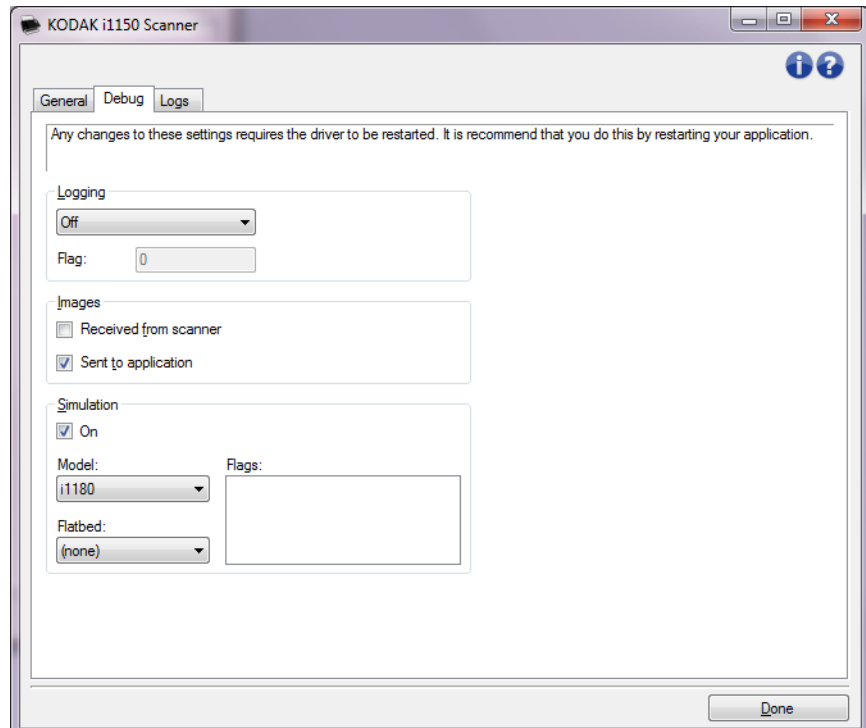
NOTA: non è necessaria, né consigliata una calibrazione frequente. È consigliabile eseguire una calibrazione solo se il personale dell'assistenza lo richiede.

Diagnostica: scheda Debug

La scheda Debug consente di attivare le opzioni che permettono al personale di supporto di eseguire la diagnosi dei possibili problemi che possono verificarsi durante l'utilizzo dello scanner. Si consiglia di apportare modifiche a questa scheda solo se richiesto dal personale dell'assistenza Kodak Alaris.

NOTE:

- Tutte le opzioni di questa scheda si applicano a tutti i Collegamenti alle impostazioni, non solo al Collegamento alle impostazioni correntemente selezionato, e vengono salvate immediatamente.
- Perché le modifiche apportate alla scheda diventino effettive, riavviare l'applicazione.



Registrazione: consente di salvare le comunicazioni tra lo scanner e un'applicazione di scansione. Le opzioni sono: **Disattiva**, **Attiva** o **Personalizzata**.

Images - Received from scanner (Immagini - Ricevute da scanner): salva le immagini ricevute sul PC dallo scanner.

Images - Sent to application (Immagini - Inviato ad applicazione): salva le immagini ricevute sull'applicazione di scansione dallo scanner.

Simulation (Simulazione): consente di utilizzare l'origine dati TWAIN senza utilizzare lo scanner reale.

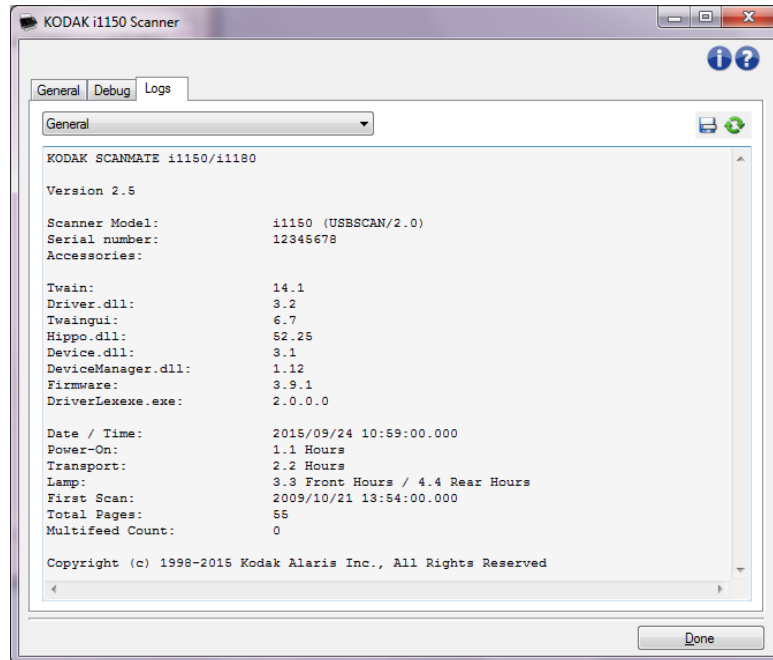
- **Modello:** consente di selezionare il modello di scanner specifico da simulare.
- **Lastra piana:** consente di selezionare l'accessorio lastra piana da simulare.
- **Indicatori:** se supportata dal driver/datasource TWAIN, contiene un elenco di accessori installati dallo scanner simulato.

Diagnostica - Scheda Registri

La scheda Registri consente di visualizzare le informazioni dello scanner.

Registri

- **Generale:** consente di visualizzare le informazioni sulla versione, il numero di serie, gli accessori collegati/installati, i contatori dello scanner e così via.
- **Operatore:** consente di visualizzare il registro dello scanner. Il registro può essere cancellato solo dal personale di supporto.



Pulsanti della barra degli strumenti



Salva con nome: consente di salvare i registri da rendere disponibili al personale dell'assistenza Kodak. Selezionando questa opzione viene visualizzata la finestra Salva con nome:

- **Descrizione:** immettere una breve descrizione del problema/ motivo per cui sono stati salvati i registri.
- **Cartella:** la posizione in cui salvare i registri.
- **Sfogliare:** consente di visualizzare la finestra di apertura file del sistema operativo in modo da poter individuare la cartella che si desidera utilizzare.
- **Includi immagini di debug:** comprende le immagini di debug generate con i registri. Questa opzione è attivata per impostazione predefinita; disattivarla solo se consigliato dal personale dell'assistenza.
- **Salva:** salva i registri in un file con estensione .eklog.



Aggiorna: consente di aggiornare il registro attualmente visualizzato.

