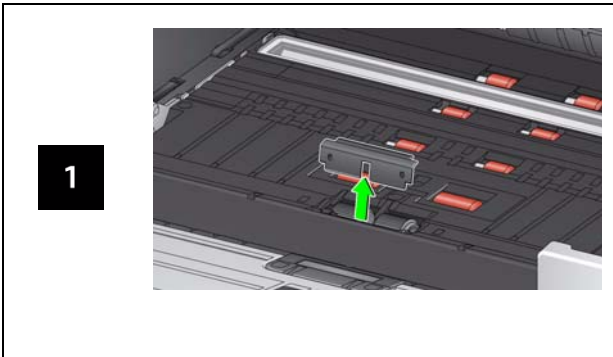
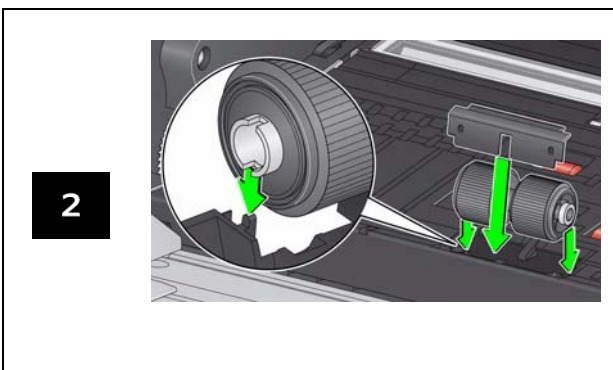
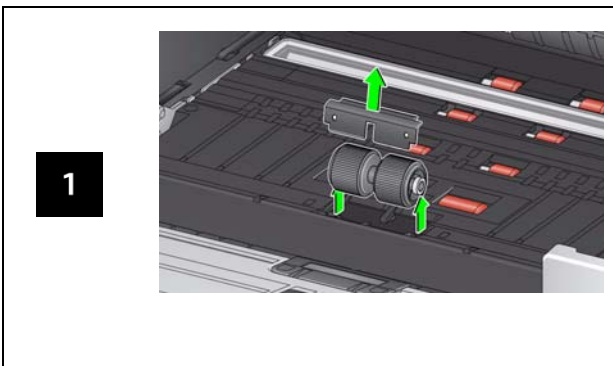


Wymień pad separujący. Wymień rolkę separacji.

Pad separujący



Rolka separacji



Zapoznaj się z procedurami wymiany modułu podajnika i przedniej rolki transportowej w Podręczniku użytkownika.

Materiały eksploatacyjne i akcesoria

nr kat.	Opis
129 9676	Zestaw materiałów eksploatacyjnych do podajnika skanera
136 4421	Pasek czarnego tła
896 5519	Ściereczki antystatyczne do skanerów firmy Kodak*
169 0783	Arkusze czyszczące obszar transportowy
826 6488	Ściereczki do pielęgnacji <i>Brilliance</i>
853 5981	Gąbki do czyszczenia rolek
818 3386	Kaseta z czarnym atramentem
159 6832	Kaseta z czerwonym atramentem
nr kat.	Akcesoria
132 4391	Moduł nadruku
189 4351	Moduł skanera płaskiego A3 Kodak
119 9470	Moduł skanera płaskiego formatu Legal firmy Kodak
176 3325	Tło modułu do skanerów płaskich Kodak z serii i3000
176 3218	Kosz kasety
135 3226	Przedłużenia na dokumenty

Aby zamówić akcesoria, skontaktuj się z dostawcą skanera.

* Ściereczki antystatyczne Staticide nie są dostępne we wszystkich krajach.

WAŻNE:

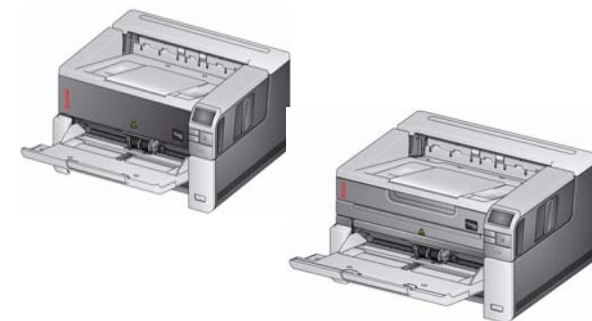
- ❑ Gąbka do czyszczenia rolek jest nasączona solą sodową oksyetylenowaną i siarczanowanym alkoholem tłuszczowym (sodium lauryl ether sulfate, SLES), która może podrażniać oczy. Aby uzyskać więcej informacji, zapoznaj się z kartą MSDS.
- ❑ Ściereczki antystatyczne są nasączone alkoholem izopropylowym, który może spowodować podrażnienie oczu i wysuszenie skóry. Po wykonaniu czynności konserwacyjnych należy umyć ręce wodą i mydłem. Więcej informacji zawiera karta charakterystyki użytych substancji (MSDS) dostępna na stronie www.kodakalaris.com/go/MSDS.

Kodak Alaris Inc.
2400 Mount Read Blvd.
Rochester, New York 14615, USA
© 2015 Kodak Alaris Inc. Wszelkie prawa zastrzeżone.
A-61787_pl / Part #5K4972 Listopad 2015 r.

Znak towarowy Kodak i postać handlowa są używane na podstawie licencji udzielonej przez firmę Eastman Kodak Company.



Skanery serii i3000



Instrukcja obsługi

Informacje dotyczące pomocy

www.kodakalaris.com/go/IMsupport

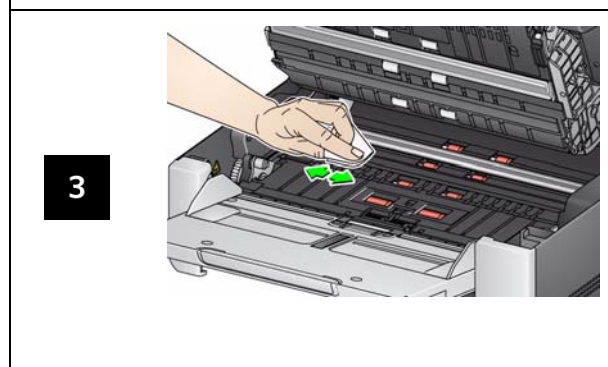
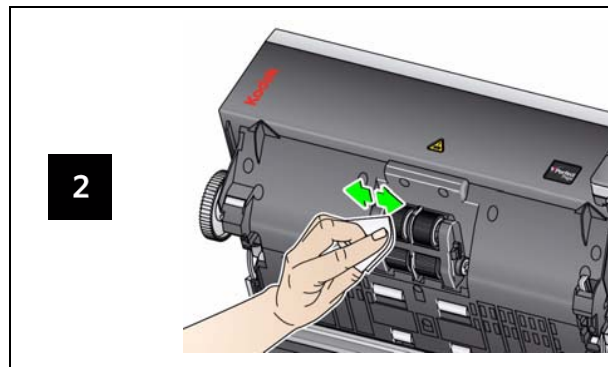
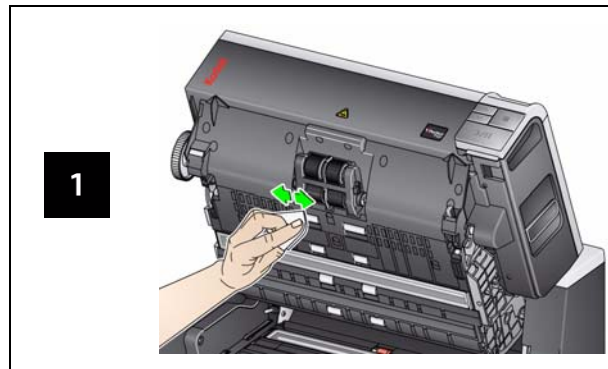
Kontaktując się z pomocą techniczną, należy mieć przygotowane następujące informacje:

- opis problemu
- model i numer seryjny skanera
- konfiguracja komputera
- używane oprogramowanie

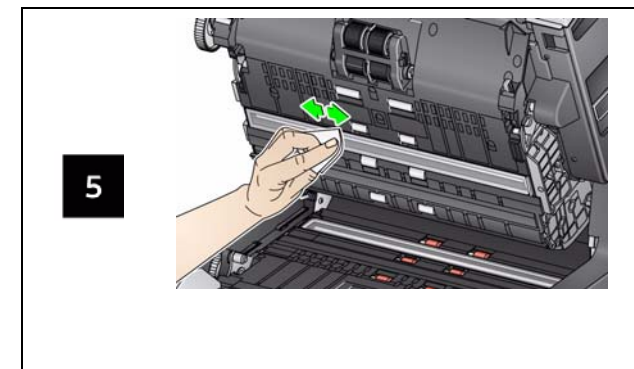
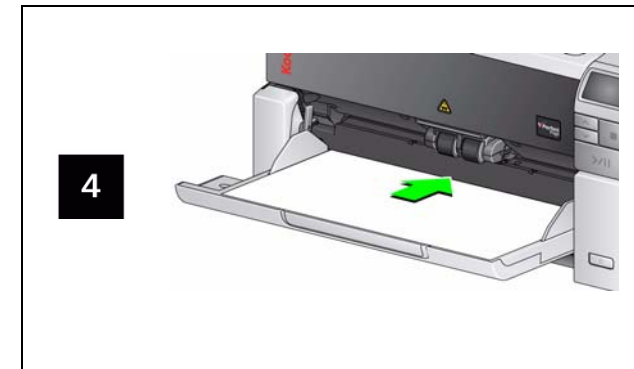
Kody

Kod	Dioda LED	Objaśnienie
U1	Czerwona	Sprawdź prowadnice obrazowania.
U2	Czerwona	Brak kasety z atramentem.
U3	Czerwona	Dokument jest za długi.
U6	Czerwona	Pokrywa skanera otwarta.
U7	Czerwona	<ul style="list-style-type: none"> Za dużo papieru na tacy wejściowej. Nieprawidłowa instalacja modułu podajnika.
U8	Czerwona	Pobrano wiele arkuszy: Zatrzymanie.
U8	Miga na zielono	Pobrano wiele arkuszy: Wstrzymanie, oczekiwanie na polecenie użytkownika.
U9	Czerwona	Zacięcie dokumentu lub zablokowanie ścieżki papieru.
U41, U42	Czerwona	Kalibracja nie powiodła się. Powtórz kalibrację. Jeśli problem nie ustąpi, skontaktuj się z serwisem.
U51	Czerwona	Przekroczono limit czasu: Urządzenie USB zostało odłączone podczas pracy skanera. Zeskanuj dokumenty ponownie.
U52	Czerwona	Przekroczono limit czasu. Zeskanuj dokumenty ponownie.
U53	Czerwona	Nieobsługiwana szybkość urządzenia USB. Urządzenie musi obsługiwać standard USB 2.0 lub wyższy.
U55	Czerwona	Przekroczono wartość progową zdarzeń USB. Zeskanuj dokumenty ponownie.
U56	Czerwona	Przechwytywanie obrazu jest już w toku. Zeskanuj dokumenty ponownie.
U57	Czerwona	Brak stopki obrazu. Zeskanuj dokumenty ponownie.
Exx	Czerwona	<ul style="list-style-type: none"> Sprawdź, czy wszystkie kable są prawidłowo podłączone. Wyłącz zasilanie i włącz je ponownie. <p>Jeśli problem nadal występuje, skontaktuj się z pomocą techniczną.</p>

Wyczyść obszar transportowy, rolki oraz paski odpowiedzialne za czarne tło.



Zastosuj arkusz czyszczący obszar transportowy i wyczyść szybki zabezpieczające kamery.



Czyszczenie szyby tła (dotyczy tylko modeli i3250/i3450)

