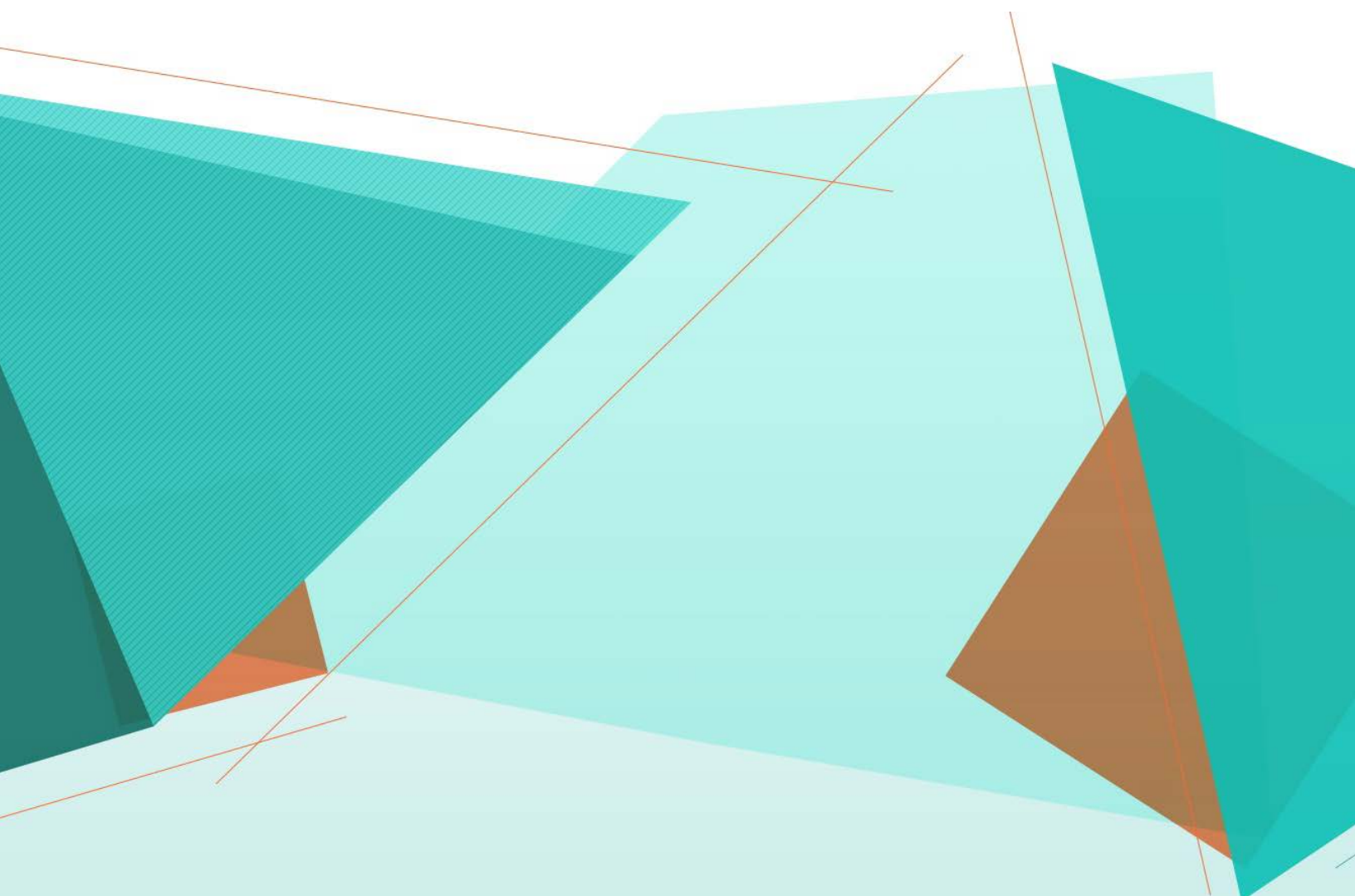


S2000w Series Scanners

TWAIN Scanning Setup Guide



الوثائق المطبوعة للسلسلة S2000w

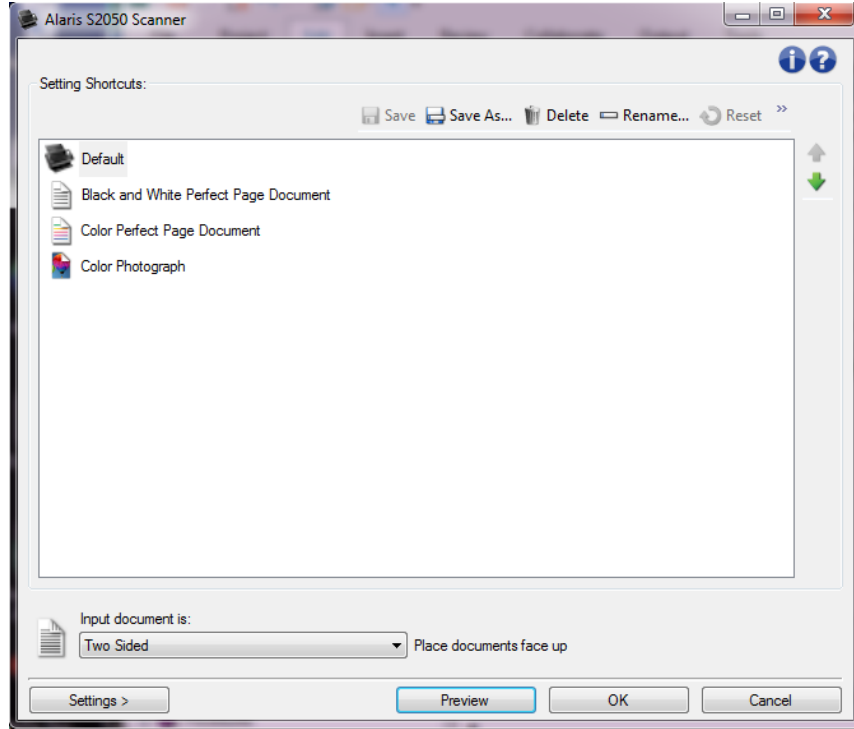
جدول المحتويات

1	كيفية البدء
1	نظرة عامة حول المنتج
1	نظام التصوير
2	تحديد إخراج الصور
2	تحديد إعدادات الجهاز
5	Main Scanner window
5	نافذة جهاز المساح الضوئي الرئيسية
7	نافذة حفظ باسم
7	نافذة إعادة تسمية
7	نافذة الاستعادة
8	Image Settings window
8	نافذة إعدادات الصور
10	الصورة - علامة تويب عام
11	الصورة - علامة تويب الحجم
14	الصورة - علامة تويب الضبط - أسود وأبيض
15	الصورة - علامة التويب الضبط - ملون/تدرج الرمادي
17	الصورة - علامة تويب تحسين
19	الصورة - علامة تويب الاكتشاف
21	Device Settings window
21	نافذة إعدادات الجهاز
22	الجهاز - علامة تويب عام
24	الجهاز - علامة التويب النقل
25	Device - Stamping tab
25	الجهاز - علامة التويب الختم
26	الختم - علامة التويب النص
27	الختم - نافذة الرسالة النصية
28	الختم - علامة التويب الرسم
28	الختم - علامة التويب المخطط
29	الجهاز - علامة تويب تغذية متعددة
30	Diagnostics window
30	نافذة التشخيصات
31	التشخيصات - علامة التويب عام
32	التشخيصات - علامة تويب تصحيح الأخطاء
33	التشخيصات - علامة تويب السجلات
35	نافذة المعايرة
35	Advanced Image Setup
35	إعداد الصورة المتقدم
36	خيارات متقدمة - علامة التويب عام
37	خيارات متقدمة - علامة التويب الصور
39	علامة تويب إعدادات المحتوى
41	إنشاء اختصار إعداد جديد
41	تغيير إعدادات الصورة

41	تغيير إعدادات الجهاز
42	إنشاء صور متعددة لكل وجه من أوجه المستند
43	إنشاء إعدادات مختلفة لكل وجه من أوجه المستند
45	الدعم الفني عبر الإنترنت
45	حل المشكلات
47	صورة أبيض وأسود
47	صورة ملونة
47	الضغط
47	اقتصاص
47	إخراج Dual stream
47	صورة بتدرج الرمادي
47	معالجة الصورة
47	JPEG
48	التغذية المتعددة
48	إخراج فردي
48	TIFF

كيفية البدء

الهدف هو جعل المسح الضوئي بسيطاً قدر الإمكان. يتم تحقيق ذلك من خلال تحديد اختصار الإعداد من نافذة جهاز المسح الضوئي الرئيسية ثم تحديد موافق/مسح ضوئي.



يأتي جهاز المسح الضوئي مزودًا ببعض اختصارات الإعداد المُحددة بالفعل. في أغلب الحالات، ستجد أن تلك الاختصارات تمثل كل ما ستحتاج إليه. إذا اكتشفت أنك تحتاج إلى إعدادات مختلفة، فارجع إلى الإجراء: إنشاء اختصار إعداد جديد. سيتم إضافة اختصارك المخصص إلى قائمة اختصارات الضبط، ويكون متوفرًا لكل أعمال المسح الضوئي المقبلة.

نظرة عامة حول المنتج

أجهزة المسح الضوئي الخاصة بنا قادرة على توفير مجموعة واسعة من الصور الإلكترونية. يمكن تحقيق ذلك من خلال استخدام مصدر بيانات/برنامج تشغيل TWAIN الذي يتوفر بتناغم مع تطبيق المسح الضوئي. يُعد مصدر بيانات/برنامج تشغيل TWAIN جزءًا من نظام التصوير الذي يربط جهاز المسح الضوئي بتطبيق المسح الضوئي الخاص بك.

عند استخدام مصدر بيانات/برنامج تشغيل TWAIN، ستعرض نافذة جهاز المسح الضوئي الرئيسية قائمة باختصارات الإعداد. كل اختصار/إعداد يعتبر مجموعة من إعدادات صورة وجهاز محدد. تمثل اختصارات الإعداد المزودة بعض مخرجات الصور الإلكترونية الشائعة المستخدمة لمجموعة واسعة من مستندات الإدخال. إذا لم تلبي أي من اختصارات الإعداد احتياجاتك من المسح الضوئي، يمكنك إنشاء اختصار إعداد مخصص. على سبيل المثال، يمكنك إنشاء اختصار إعداد يُسمى "الفواتير" وعندما تريد مسح فواتير ضوئيًا، تحدد اختصار الإعداد هذا بكل بساطة. لمزيد من التفاصيل ارجع إلى تحديد إخراج الصور وتحديد إعدادات الجهاز.

نظام التصوير

- **تطبيق المسح الضوئي** - هو البرنامج الذي يتحكم في تصوير الصور. استخدم تطبيق المسح الضوئي لتحويل مستندات ورقية إلى صور إلكترونية وللوصول إلى مصدر بيانات/برنامج تشغيل TWAIN. لمزيد من المعلومات حول تطبيق المسح الضوئي، انظر الوثائق المزودة مع التطبيق.
- **مصدر بيانات/برنامج تشغيل TWAIN** - يوفر ملف التعليمات هذا تفاصيل حول استخدام واجهة مستخدم مصدر بيانات/برنامج تشغيل TWAIN المزودة مع جهاز المسح الضوئي. توفر واجهة مستخدم جهاز المسح الضوئي العديد من ميزات **معالجة الصور** لمساعدتك في إنتاج أفضل صورة ممكنة للوفاء باحتياجاتك. يتبع مصدر بيانات/برنامج تشغيل TWAIN معايير TWAIN Working Group. لمزيد من المعلومات، راجع: <http://www.twain.org>. للحصول على تفاصيل بشأن قدرات البرمجة لجهاز المسح الضوئي، ارجع إلى مجلد الدمج الموجود على الاسطوانة المدمجة المرفقة مع جهاز المسح الضوئي.
- **جهاز المسح الضوئي** - جهاز تصوير صور. لمزيد من المعلومات حول تشغيل جهاز المسح الضوئي وصيانته، ارجع إلى دليل المستخدم المرفق مع جهاز المسح الضوئي.

تحديد إخراج الصور

يُعد نسخ المستندات باستخدام آلة تصوير المستندات أمراً مألوفاً لدى معظم الأشخاص. فانت تجمع مستنداتك، وتذهب إلى آلة تصوير المستندات، وتضعها في درج الإدخال، وتحدد عدد النسخ وأية إعدادات أخرى (مثل، ذو وجهين، أو ملون، أو تجميع مرتب، أو دبائيس، إلخ). وتكون النتيجة هي نسخ مادية منظمة بالأسلوب الذي حددته. ويكون العمل على جهاز المسح الضوئي مشابهاً ولكن بدلاً من النسخ المادية، يكون الإخراج صوراً إلكترونية. ومثل استخدام آلة تصوير المستندات، أنت تحتاج إلى إخبار جهاز المسح الضوئي بالإخراج الذي ينبغي أن يوفره لك.

يستطيع جهاز المسح الضوئي إنتاج صور **بالأبيض والأسود**، و**الألوان**، و**تدرج الرمادي**. ويستطيع أيضاً إنشاء صورة لكل وجه (**إخراج فردي**) أو صورتين لكل وجه (**إخراج النقي المزدوج**).

إجابة الأسئلة التالية سوف تساعدك على تحديد/اختصار إعداد قائم أو تخصيص/اختصار إعداد:

- هل مستنداتك ذات وجه واحد، أم وجهين، أم كليهما؟ (انظر خيار **مستند الإدخال** يكون في **نافذة جهاز المسح الضوئي الرئيسية**)
- هل مستنداتك ملونة، أم بتدرج الرمادي، أم بالأبيض والأسود، أم دمج بين ذلك كله؟ (انظر خيار **مسح ضوئي باسم في الصورة - علامة التيبوب عام**)
- هل تقوم بإجراء المسح الضوئي لصور، أم نص، أم دمج بين ما سبق؟ (انظر خيار **نوع المستند في الصورة - علامة التيبوب عام**)
- هل تحتاج المستند بأكمله أم مجرد جزء منه؟ (انظر **الصورة - علامة التيبوب الحجم**)
- هل تريد أن تكون قادراً على الإخراج بالألوان فقط عند الحاجة؟ (انظر الخيار **الصور لكل جانب في علامة التيبوب خيارات متقدمة**)
- هل تحتاج إلى حفظ الصفحات الفارغة؟ (انظر خيار **اكتشاف الصورة الفارغة في الصورة - علامة التيبوب الاكتشاف**)
- هل المعلومات في مستندك في الاتجاه الرأسي أم الاتجاه الأفقي؟ (انظر خيار **التدوير بعد المسح الضوئي في الصورة - علامة التيبوب الحجم**)
- هل مستندك عبارة عن نموذج وهل تريد إزالة النموذج من الصورة الإلكترونية؟ (انظر خيار **فصل الألوان في الصورة - علامة التيبوب تحسين**)

تحديد إعدادات الجهاز

عند استخدام جهاز المسح الضوئي الخاص بك، تحتاج إلى تحديد كيفية استخدام العديد من خيارات جهاز المسح الضوئي المحددة. هذه الخيارات تسمح لك بضبط الطريقة التي تتفاعل بها مع جهاز المسح الضوئي أثناء التشغيل العادي والتخلص من الأخطاء، مما يساعدك على إجراء المسح الضوئي بشكل أكثر كفاءة. يمكن إيجاد هذه الخيارات في **نافذة إعدادات الجهاز**، والتي يمكن الوصول إليها من **نافذة إعدادات الصورة**.

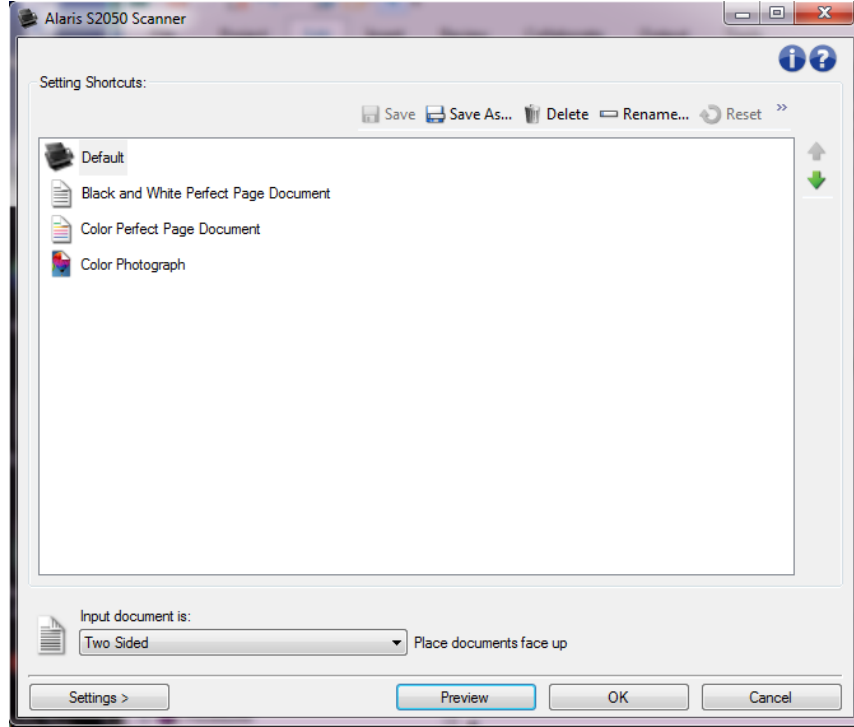
إجابة الأسئلة التالية سوف تساعدك على تحديد/اختصار إعداد قائم أو تخصيص/اختصار إعداد:

- هل ترغب في المسح الضوئي من السطح المستوي؟ (انظر خيار مصدر الورق في [الجهاز - علامة التبويب عام](#))
- هل ترغب في ضبط وضع موفر الطاقة؟ (انظر خيار موفر الطاقة في [الجهاز - علامة التبويب عام](#))
- هل ترغب في تلقي إشعارات إذا تم إجراء المسح الضوئي لأكثر من مستند واحد في المرة الواحدة؟ (انظر [الجهاز - علامة التبويب التغذية المتعددة](#))

Main Scanner window

نافذة جهاز المسح الضوئي الرئيسية

نافذة جهاز المسح الضوئي الرئيسية هي النافذة الرئيسية لواجهة مستخدم جهاز المسح الضوئي. يُمكنك إجراء المسح الضوئي ببساطة عن طريق اختصار الضبط ثم تحديد موافق/المسح الضوئي.



اختصارات الضبط - توفر قائمة باختصارات الضبط. الاختصارات المتوفرة تكون:

● الإعدادات الافتراضية: إعدادات جهاز المسح الضوئي الافتراضية

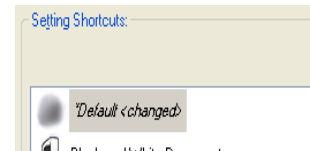
● مستند **Black and White Perfect Page**

● مستند **Color Perfect Page**

● صورة فوتوغرافية ملونة

ملاحظات:

● إذا قمت بإجراء تغييرات في اختصار الضبط دون أن تحفظ تغييراتك، فإن اختصار الضبط سيكون مذبذباً بنص <تم تغييره>، وسيتم عرض الاسم بخط مائل (على سبيل المثال *افتراضي <تم تغييره>).



حفظ - يحفظ أية تغييرات يتم إجراؤها في اختصار الإعداد المحدد.

حفظ باسم - يعرض نافذة حفظ باسم مما يسمح لك بحفظ الإعدادات الحالية كاختصار إعداد جديد.

حذف - يحذف/اختصار الإعداد المحدد؛ ستم مطالبك بالتأكيد.

إعادة تسمية - يعرض نافذة إعادة تسمية مما يسمح لك بإعادة تسمية/اختصار/عداد.

إعادة التعيين - يسمح لك بالتراجع عن أية تغييرات غير محفوظة قد تم إجراؤها على/اختصار الإعداد المحدد (على سبيل المثال، الاسم المكتوب بخط مائل ومذيل بـ حتم تغييره).

استعادة - يعرض نافذة الاستعادة مما يسمح لك بالتراجع عن أية تغييرات قد تم إجراؤها على الاختصارات التي يتم توفيرها مع جهاز المسح الضوئي. يتوفر ذلك فقط عندما يتم تغيير أو إزالة اختصار واحد أو أكثر من الاختصارات المزودة.

استيراد - يقوم باستيراد مجموعة من/اختصارات الإعداد من خلال استبدال جميع الاختصارات الحالية. عندما يتم تحديدها، سيطلب منك التأكيد، وسيتم عرض نافذة فتح ملف الخاصة بنظام التشغيل مما يسمح لك بتحديد اختصار الضبط الذي تود استيراده.

تصدير - يقوم بتصدير جميع/اختصارات الإعداد الحالية إلى مجموعة اختصار. عند تحديده، يتم عرض نافذة حفظ ملف الخاصة بنظام التشغيل مما يسمح لك بتحديد اسم المجلد والملف لاختصار الضبط.

تحريك لأعلى - ينقل/اختصار الإعداد المحدد موضع واحد لأعلى في قائمة/اختصار الإعداد.

تحريك لأسفل - ينقل/اختصار الإعداد المحدد موضع واحد لأسفل في قائمة/اختصار الإعداد.

ملاحظات:

- تكون علامات الحذف وإعادة التسمية والاستعادة والاستيراد والتصدير غير متوفرة إذا تم تغيير/اختصار الضبط المحدد (على سبيل المثال، الاسم يكون بخط مائل ومذيل بكلمة حتم تغييره).
- عند قيامك بنقل/اختصار ضبط، سيظل في هذا المكان حتى تقوم بنقله مرة أخرى.
- إذا كنت ترغب في نقل/اختصارات الإعداد إلى جهاز كمبيوتر شخصي آخر: فحدد تصدير في جهاز الكمبيوتر الشخصي الذي يحتوي على الاختصارات التي تريد نقلها ثم حدد استيراد في جهاز الكمبيوتر الشخصي الآخر.
- إذا كنت تريد إضافة/اختصار/عداد إلى مجموعة اختصار الحالية فقم بالآتي: (1) تحديد استيراد لتحميل مجموعة الاختصار؛ و (2) إنشاء/اختصار ضبط جديد؛ و (3) استبدال مجموعة الاختصار عن طريق تحديد تصدير وحفظ الاختصار بنفس الاسم.

مستند الإدخال - يسمح لك بتحديد أي وجه من أوجه المستند يتضمن معلومات تود عمل صورة إلكترونية لها.

- على الجانبين: يسمح الجانب الأمامي والخلفي للمستند ضوئيًا.
- على جانب واحد - أمامي: يقوم بإجراء المسح الضوئي للجانب الأمامي فقط للمستند.
- على جانب واحد - خلفي: يقوم بإجراء المسح الضوئي للجانب الخلفي فقط للمستند.

ملاحظات:

- تأكد من وضع مستنداتك في وضع مواجهة الوجه للجانب السفلي من درج الإدخال.
- تتوفر الخيارات على الجانبين وعلى جانب واحد - خلفي لطرازات أجهزة المسح الضوئي على الجانبين فقط.

الإعدادات - تعرض نافذة إعدادات الصورة التي تسمح لك بإجراء تغييرات في/اختصار الإعداد المحدد. من هذه النافذة يمكنك أيضًا الوصول إلى نافذتي إعدادات الجهاز و التشخيصات.

معاينة - يبدأ مسحًا ضوئيًا، ثم يعرض نافذة إعدادات الصورة مع وضع الصورة الممسوحة ضوئيًا في منطقة المعاينة. الصورة المعروضة عبارة عن عينة وفقًا لإعدادات الاختصار الحالي.

موافق/المسح الضوئي - عند تحديده، سيطلب منك حفظ أي تغييرات غير محفوظة.

ملاحظة: إذا كان هذا الزر موافق، ستظل أي تغييرات غير محفوظة سارية لجلسة المسح الضوئي الحالية.

إلغاء - يقوم بإغلاق نافذة جهاز المسح الضوئي الرئيسية دون حفظ أي تغييرات.

أيقونات المعلومات

نبذة عن: توضح معلومات إصدار جهاز المسح الضوئي وحقوق النشر

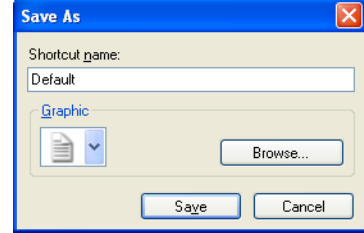




تعليمات: توضح معلومات التعليمات للنافذة التي يتم عرضها حاليًا

نافذة حفظ باسم

عندما تكون قد أجريت تغييرات في /اختصار/ إعداد تريد حفظه كاختصار آخر، حدد **حفظ باسم** على [نافذة جهاز الماسح الضوئي الرئيسية](#).



اسم الاختصار - يسمح لك بإدخال الاسم الذي تريده للاختصار الجديد.

ملاحظة: سيتم عرض اسم الاختصار الحالي.

رسم - يسمح لك بتحديد الرسم المراد ربطه بالاختصار عند عرضه في قائمة /اختصار/ الإعداد على نافذة جهاز الماسح الضوئي الرئيسية.

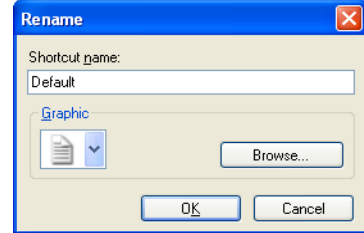
استعراض - يعرض نافذة فتح ملف الخاصة بنظام التشغيل بحيث يمكنك العثور على رسم مُخصص تريد استخدامه.

حفظ - يحفظ/اختصار/ الإعداد الجديد. إذا كان الاسم موجودًا بالفعل، فسوف تتم مطالبتك بإدخال اسم مختلف.

إلغاء - يغلق نافذة "حفظ باسم" بدون إنشاء اختصار جديد.

نافذة إعادة تسمية

عندما تريد تغيير اسم/اختصار/ إعداد قمت بإنشائه، حدد **إعادة تسمية** على [نافذة جهاز الماسح الضوئي الرئيسية](#).



اسم الاختصار - يسمح لك بإدخال الاسم الجديد الذي تريده للاختصار.

ملاحظة: سيتم عرض اسم الاختصار الحالي.

رسم - يسمح لك بتغيير الرسم المرتبط بالاختصار عند عرضه في قائمة /اختصار/ الإعداد على نافذة جهاز الماسح الضوئي الرئيسية.

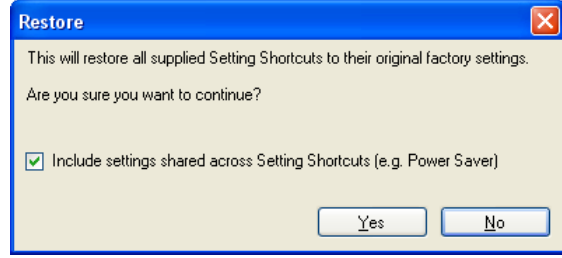
استعراض - يعرض نافذة فتح ملف الخاصة بنظام التشغيل بحيث يمكنك العثور على رسم مُخصص تريد استخدامه.

موافق - يحفظ/اختصار/ الإعداد بالاسم الجديد. إذا كان الاسم موجودًا بالفعل، فسوف تتم مطالبتك بإدخال اسم مختلف.

إلغاء - يغلق نافذة إعادة التسمية بدون تغيير اسم الاختصار.

نافذة الاستعادة

عندما تريد استعادة جميع/اختصار/ الإعداد الموفرة مع جهاز الماسح الضوئي لإعدادتها الأصلية، حدد **استعادة** على [نافذة جهاز الماسح الضوئي الرئيسية](#).



تضمنين الإعدادات التي تتم مشاركتها عبر اختصارات الإعداد - عند تحديده، تتم استعادة الإعدادات الأصلية للخيارات التي تتم مشاركتها عبر اختصارات الإعداد أيضاً. وهذا يتضمن الخيارات مثل موفر الطاقة و وحدة تغذية المستندات.

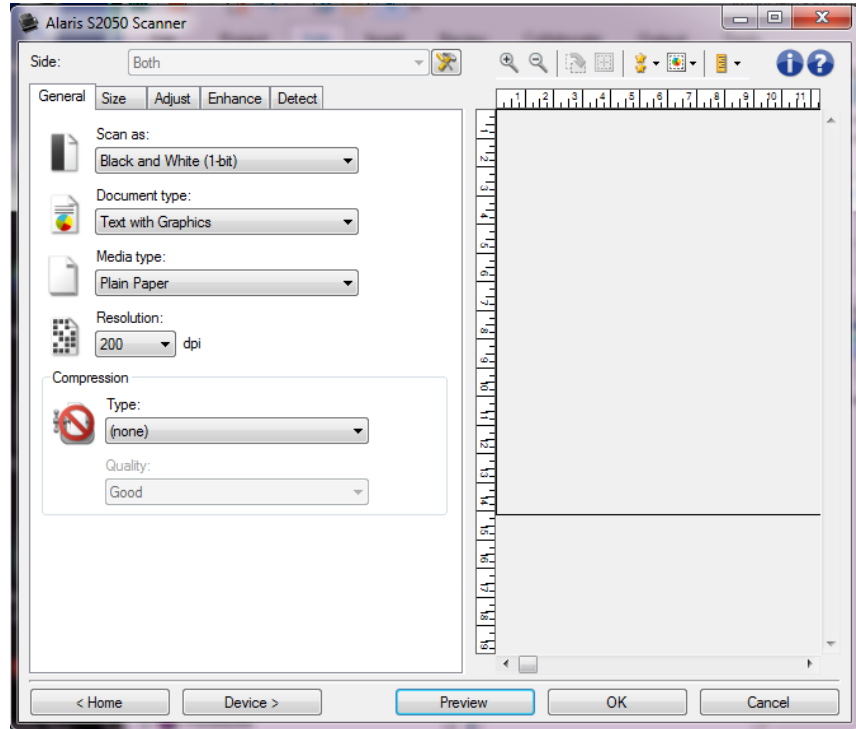
نعم - يقوم باستعادة جميع اختصارات الإعداد لإعداداتها الأصلية.

لا - يغلق نافذة الاستعادة بدون تغيير أية اختصارات.

Image Settings window

نافذة إعدادات الصور

من هذه النافذة، يمكنك تحديد خيارات معالجة الصورة عن طريق استخدام علامات التثبيت المتوفرة. يتم حفظ القيم المستخدمة في "إعدادات الصورة" في اختصار الإعداد المُحدد. تضم نافذة "إعدادات الصورة" علامات التثبيت التالية: عام، والحجم، والضبط الوان/تدرج الرمادي و الأبيض والأسود، و تحسين، و اكتشاف.



وجه — يسمح لك بتحديد أي وجه وصورة لتكوينها (مثل أمامي، خلفي، كلاهما: (الوان 24 بت)، وغير ذلك). سيتم تطبيق جميع إعدادات الصورة على الصورة المحددة.

ملاحظات:

● هذا الخيار متوفر فقط عند تحديد الإعدادات المتقدمة في علامة التثبيت متقدم.

- يتوفر الخياران **كلامها والأسود** فقط لُطْرُز الماسحة الضوئية على الوجهين.

إعداد الصورة المتقدم: يعرض علامة التثبيت خيارات متقدمة



أزرار شريط الأدوات



تكبير: يقوم بتكبير الصورة التي يتم عرضها حاليًا في منطقة المعاينة.



تصغير: يقوم بتصغير الصورة التي يتم عرضها حاليًا في منطقة المعاينة.



تدوير المخطط: يقوم بتدوير المخطط 90 درجة.
ملاحظة: يتوفر ذلك فقط إذا كان الحد الذي يتم تدويره بلائم الحد الأقصى لعرض الماسحة الضوئية.



توسيط المخطط: يقوم بضبط أصل X للمخطط بحيث يتم توسيط المخطط داخل أقصى عرض لجهاز المسح الضوئي.



جودة المعاينة: يحدد جودة الصورة الممسوحة ضوئيًا.

• **عادية:** يعرض جودة صورة مقبولة بدقة أقل.

• **عالية:** يعرض التمثيل الأكثر دقة للصورة الفعلية. الصورة التي تظهر في منطقة المعاينة تكون تمثيل جيد لما ستكون عليه الصورة النهائية.

ملاحظة: تبعًا لمحتوى المستند الخاص بك، قد تحتاج إلى تكبيره لمشاهدة تمثيل حقيقي للصورة.



تحديثات المعاينة التلقائية: يسمح لك بتحديد كيفية تحديث الصورة المعروضة.

• **تشغيل:** ستعرض الصورة المعروضة تأثيرات تغييرات الإعدادات الخاصة بك تلقائيًا، وفي أغلب الحالات، دون الحاجة إلى إعادة المسح الضوئي للمستند. إذا كانت إعادة المسح الضوئي ضروريًا، سيطلب منك إعادة إدخال المستند.

• **إيقاف تشغيل:** لن يتم تحديث الصورة المعروضة حتى يتم إجراء معاينة مسح ضوئي أخرى.



الوحدات: يحدد وحدة القياس الخاصة بجهاز المسح الضوئي؛ يشتمل هذا على منطقة المعاينة وأية خيارات متعلقة بالحجم. خيارات الوحدات هي كالتالي: **بوصة، سم، وبكسل.**

منطقة المعاينة

تعرض منطقة المعاينة صورة عينة وفقًا لإعدادات الاختصار الحالي الخاصة بك. سيتم عرض صورة في هذه المنطقة بعد إجراء معاينة للمسح الضوئي.

• **المخطط:** في حالة اختيار **المستند: التحديد يدويًا** أو **صورة: جزء من مستند** في **علامة التثبيت الحجم**، ستعرض منطقة المعاينة تحديثات **المخطط الحالي** أيضًا. إذا لم يكن المخطط بمحاذاة صورة المعاينة الخاصة بك، فيجب عليك استخدام الماوس لتعديل حجم المخطط ومكانه. نظرًا لحركة مؤشر الماوس حول المخطط، سيتغير الماوس ليشير إلى إمكانية تعديل المخطط عن طريق الضغط مع الاستمرار على زر الماوس الأيسر.

• **نقل:** ضع مؤشر الماوس داخل المخطط لتعديل مكان المخطط.

• **الزاوية:** ضع مؤشر الماوس فوق أحد رسومات الزاوية لتعديل جانبيين في الوقت نفسه.



• **الجانب:** ضع مؤشر الماوس فوق أحد رسومات الجانب لتعديل هذا الجانب.



• **تدوير:** ضع مؤشر الماوس على رسم التدوير لتعديل زاوية المخطط.



الصفحة الرئيسية - ينقلك إلى نافذة جهاز الماسح الضوئي الرئيسية.

الجهاز - يعرض نافذة إعدادات الجهاز.

معاينة — يبدأ المسح الضوئي ويضع الصورة في منطقة المعاينة. الصورة المعروضة عبارة عن عينة وفقاً لإعدادات الاختصار الحالي.

موافق/المسح الضوئي - عند تحديده، سيطلب منك حفظ أي تغييرات غير محفوظة.

ملاحظة: إذا كان هذا الزر *موافق*، ستظل أي تغييرات غير محفوظة سارية لجلسة المسح الضوئي الحالية.

إلغاء - يقوم بإغلاق نافذة جهاز الماسح الضوئي الرئيسية دون حفظ أي تغييرات.

أيقونات المعلومات

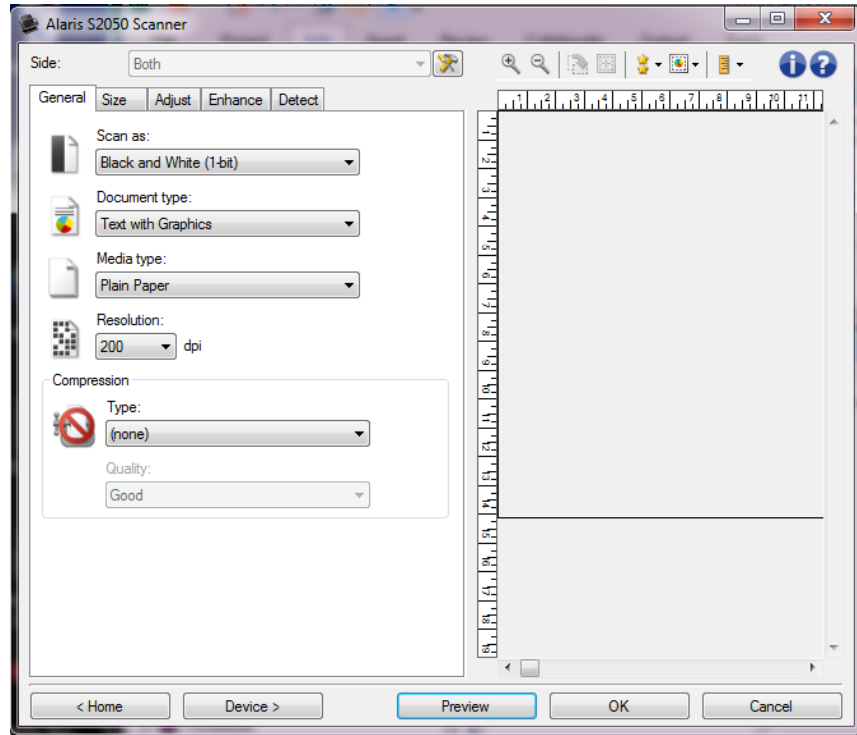
نبذة عن: توضح معلومات إصدار جهاز الماسح الضوئي وحقوق النشر



تعليمات: توضح معلومات التعليمات للنافذة التي يتم عرضها حالياً

الصورة - علامة تبويب عام

تضم علامة التبويب عام خيارات الصورة المستخدمة عموماً. في أغلب الحالات، لن تكون بحاجة إلى تغيير الخيارات على علامات التبويب الأخرى.



Scan as (مسح ضوئي باسم) — يسمح لك بتحديد تنسيق الصورة الإلكترونية.

ألوان (24 بت): سينتج جهاز الماسح الضوئي إصداراً ملوئاً من المستند.

تدرج الرمادي (8 بت): سينتج جهاز الماسح الضوئي إصداراً بتدرج الرمادي من المستند.

أبيض وأسود (1 بت): سينتج جهاز الماسح الضوئي إصداراً بالأبيض والأسود من المستند.

ملاحظة: يتوفر الخيار مسح ضوئي باسم فقط عند تحديد الصور لكل جانب: واحد على علامة التبويب متقدم.

Document type (نوع المستند) — يسمح لك بتحديد نوع المحتوى الموجود في مستنداتك.

- **نص مع رسومات:** تحتوي المستندات على مزيج من النصوص ورسومات الأعمال (رسومات بيانية شريطية أو مخططات دائرية وغير ذلك) والرسم الخطي.
- **النص:** تحتوي المستندات بشكل أعم على نصوص.
- **نص مع صور:** تتضمن المستندات مزيجاً من نص وصور. بخلاف خيارات نوع المستند الأخرى، سيقوم جهاز المسح الضوئي بتحليل كل مستند. تبعاً لهذا التحليل، سيقوم جهاز المسح الضوئي بإجراء معالجة مختلفة على كل منطقة من المستند.
- **صورة فوتوغرافية:** تحتوي المستندات في الأعم على صور فوتوغرافية.

نوع الوسائط - يسمح لك بتحديد نوع الورق الذي تقوم بمسحه ضوئياً، وذلك استناداً إلى النسيج/الوزن. الخيارات هي: ورق عادي، وورق رقيق، وورق لامع، وورق مقوى، ومجلات.

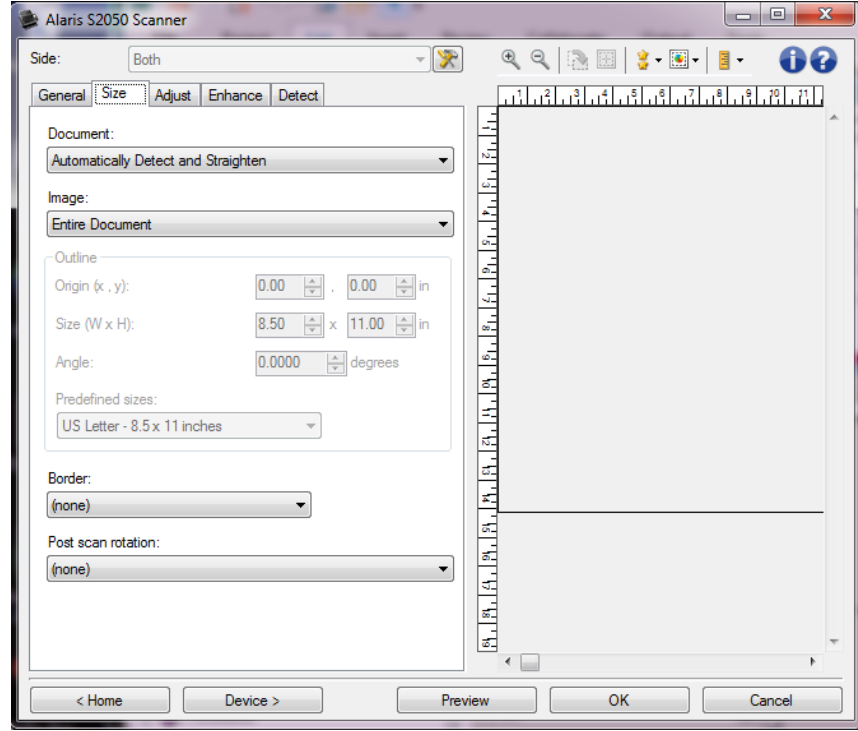
الدقة - يتيح لك تحدد النقاط في البوصة (dpi)، والتي تحدد بشكل كبير جودة الصور الممسوحة ضوئياً. وبينما يُنتج المسح الضوئي بدقة أكبر صورة بجودة أفضل، فقد يزيد أيضاً وقت المسح الضوئي وحجم الصورة. الخيارات هي: 75، و100، و150، و200، و240، و250، و300، و400، و500، و600، و1200 نقطة في البوصة. ملاحظة: لا يطبق هذا الخيار على صورة المعاينة عندما يتم تعيين جودة المعاينة إلى عادي.

Compression (الضغط) — تسمح لك بتقليل حجم الصورة الإلكترونية الخاصة بك.

- **النوع:** سينتج جهاز المسح الضوئي إصداراً **ملوناً** من المستند.
- **(لا شيء):** بلا ضغط، مما قد ينتج حجم صورة كبيرة.
- **المجموعة 4:** تستخدم معيار CCITT لضغط الصورة، يستخدم غالباً مع ملفات **TIFF**. ملاحظة: يتوفر هذا الخيار فقط في مسح ضوئي باسم: **أسود وأبيض (1 بت)**.
- **JPEG:** تستخدم تقنيات **JPEG** لضغط الصورة. ملاحظة: لا يتوفر هذا الخيار في مسح ضوئي باسم: **أسود وأبيض (1 بت)**.
- **الجودة:** يتيح لك تحديد جودة صورة **JPEG** المضغوطة:
- **مسودة:** الحد الأقصى للضغط الذي ينتج أصغر حجم للصورة.
- **جيد:** مقدار جيد للضغط، ولكنه لا يزال ينتج جودة صورة مقبولة.
- **أفضل:** بعض الضغط الذي ينتج جودة صورة لائقة.
- **الأفضل:** الحد الأدنى للضغط الذي ينتج جودة صورة جيدة للغاية.
- **فائق:** أقل مقدار للضغط الذي ينتج أكبر حجم للصورة. ملاحظة: لا يتم تطبيق هذا الخيار على صورة المعاينة.

ملاحظة: ارجع إلى نافذة إعدادات الصورة للحصول على معلومات حول الأزرار والخيارات الشائعة.

الصورة - علامة تبويب الحجم



- المستند** - يسمح لك بتحديد كيفية اكتشاف جهاز الماسح الضوئي للمستند الخاص بك عندما تتم تغذيته خلال جهاز الماسح الضوئي.
- **الاكتشاف التلقائي والتصحيح**: سيقوم جهاز الماسح الضوئي تلقائيًا بالبحث عن كل مستند (بغض النظر عن الحجم)، وتسوية أي مستند تمت تغذيته بشكل منحرف.
 - **الاكتشاف التلقائي**: سيقوم جهاز الماسح الضوئي تلقائيًا بالبحث عن كل مستند (بغض النظر عن الحجم). في حالة تغذية مستند بشكل منحرف، لن تتم تسويته.
 - **الصورة الفوتوغرافية**: سيحدد جهاز الماسح الضوئي مكان الصورة في المستند ويرجع الصورة التي تحتوي على صورة فقط. وإذا عثرت المساحة الضوئية على أكثر من صورة واحدة في مستند واحد، يتم الاحتفاظ بصورة واحدة تحتوي على جميع الصور.
 - **التحديد يدويًا**: يقوم جهاز الماسح الضوئي بإعادة صورة بناءً على المنطقة التي تحددها من خلال خيارات **المخطط**. يوصى باستخدام هذا الخيار فقط لمهام المسح الضوئي التي تتضمن مستندات بالحجم نفسه.

الصورة - يسمح لك بتحديد أي جزء من المستند تريد أن تستخدمه لإنشاء صورتك الإلكترونية.

- **المستند بأكمله**: في حالة تحديد **المستند: الاكتشاف التلقائي والتصحيح**، أو **المستند: الاكتشاف التلقائي** أو **المستند: التحديد يدويًا**، يعيد المستند بأكمله.
- **إذا حددت المستند:صورة**، يُستخدم المستند بأكمله لتحديد مكان الصورة.
- **جزء من المستند**: في حالة تحديد **المستند: الاكتشاف التلقائي والتصحيح**، يعيد جزء من المستند الذي تحدده باستخدام خيارات **المخطط**.
- **إذا حددت المستند:صورة**، سيتم استخدام جزء المستند فقط الذي تم تحديده مع خيارات **المخطط** لتحديد مكان الصورة.

Outline (المخطط) — يسمح لك بتحديد الموقع والحجم المقرر استخدامه لإنشاء صورتك الإلكترونية. ستعرض منطقة المعاينة **المخطط**.

- **الأصل (x, y)**: في حالة تحديد **المستند: الاكتشاف التلقائي والتصحيح** أو **المستند:صورة**، تكون (x) المسافة من الحافة اليسرى للمستند، وتكون (y) المسافة من الحافة العلوية للمستند.

● في حالة تحديد **المستند: التحديد يدويًا**، (x) هي المسافة من الحافة اليسرى لمسار ورق جهاز الماسح الضوئي، و (y) هي المسافة من الجزء الأول للمستند الذي يتم كشفه بواسطة جهاز الماسح الضوئي.

● **الحجم (w، h):**

● في حالة تحديد **المستند: الاكتشاف التلقائي والتصحيح** أو **المستند: التحديد يدويًا**، هذا هو عرض وارتفاع الصورة الإلكترونية.

● في حالة تحديد **المستند: صورة**، يتم استخدام هذا العرض والارتفاع لمساحة المستند لتحديد مكان الصورة.

● **ملاحظة:** قد تكون الصورة الإلكترونية أقصر مما حددته في حالة تجاوز المخطط لنهاية المستند الممسوح ضوئيًا.

● **الزاوية:** يسمح لك بتحديد زاوية المخطط.

● **الأحجام المحددة مسبقًا:** يوفر قائمة بأحجام الورق المستخدمة عمومًا. يؤدي تحديد عنصر في هذه القائمة إلى تعيين حجم المخطط إلى حجم الورق تلقائيًا. **مخصص** سيظهر عندما لا يطابق حجم المخطط أية أحجام في هذه القائمة.

● **ملاحظة:** يمكنك تعديل المخطط المعروض في منطقة المعاينة باستخدام الماوس أيضًا.

● **الحد -** يسمح لك بتحديد أي إجراء من المقرر إجراؤه على حواف صورتك الإلكترونية.

● **(لا شيء)**

● **إضافة:** يتضمن حتى 0.1 بوصة تقريبًا للحد حول كل حواف الصورة.

● **ملاحظة:** يتوفر هذا الخيار فقط في **المستند: الاكتشاف التلقائي والتصحيح**، أو **المستند: الاكتشاف التلقائي أو المستند: التحديد يدويًا**.

● **إزالة:** يحذف حوالي 0.1 بوصة من البيانات حول كل جوانب حواف الصورة. يمكن أن يحدث الحد المتبقي من خلال الاختلافات في حافة المستند؛ على سبيل المثال، عندما لا يكون المستند مستطيلًا بشكل مثالي، و/أو عند تغذيته بشكل معوج.

● **ملاحظات:**

● بينما لا يقوم هذا الخيار بإزالة كميات أكبر من الحد المتبقي، إلا أن هناك احتمالية فقدان مقدار ضئيل من المستند.

● يتوفر هذا الخيار فقط عندما يتم تحديد كل من **المستند: الاكتشاف التلقائي والتصحيح** و **الصورة: المستند بأكمله**.

● **ملاحظة:** لا يتم تطبيق هذا الخيار على صورة المعاينة.

● **خيارات التدوير بعد المسح الضوئي -** تسمح لك بتحديد أي تدوير من المقرر تطبيقه على الصورة الإلكترونية بعد أن يتم مسحها ضوئيًا.

● **(لا شيء)**

● **تلقائي:** سيقوم جهاز الماسح الضوئي بتحليل محتوى كل مستند لتحديد كيفية تغذيته، ويتم تدوير الصورة إلى الاتجاه الصحيح.

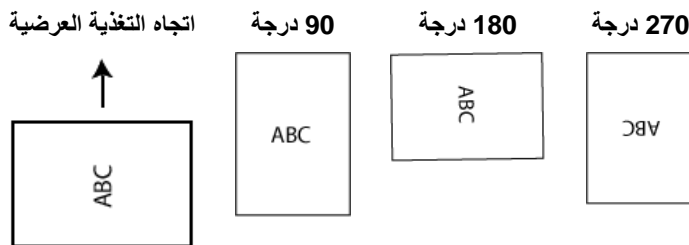
● **تلقائي - افتراضي بزاوية 90:** سيقوم جهاز الماسح الضوئي بتحليل محتوى كل مستند لتحديد الكيفية التي تمت بها تغذيته، وسيقوم بتدوير الصورة إلى الاتجاه الصحيح. إذا لم تحدد الماسحة الضوئية كيفية تغذية المستندات، فإنها تقوم بتدوير الصورة بزاوية 90 درجة.

● **تلقائي - افتراضي بزاوية 180:** سيقوم جهاز الماسح الضوئي بتحليل محتوى كل مستند لتحديد الكيفية التي تمت بها تغذيته، وسيقوم بتدوير الصورة إلى الاتجاه الصحيح. إذا لم تحدد الماسحة الضوئية كيفية تغذية المستندات، فإنها تقوم بتدوير الصورة بزاوية 180 درجة.

● **تلقائي - افتراضي بزاوية 270:** سيقوم جهاز الماسح الضوئي بتحليل محتوى كل مستند لتحديد الكيفية التي تمت بها تغذيته، وسيقوم بتدوير الصورة إلى الاتجاه الصحيح. إذا لم تحدد الماسحة الضوئية كيفية تغذية المستندات، فإنها تقوم بتدوير الصورة بزاوية 270 درجة.

● **90 و 180 و 270 درجة:** مقدار التدوير

يوضح المثال التالي كيف تؤثر هذه الإعدادات على مستند تمت تغذيته عرضيًا:

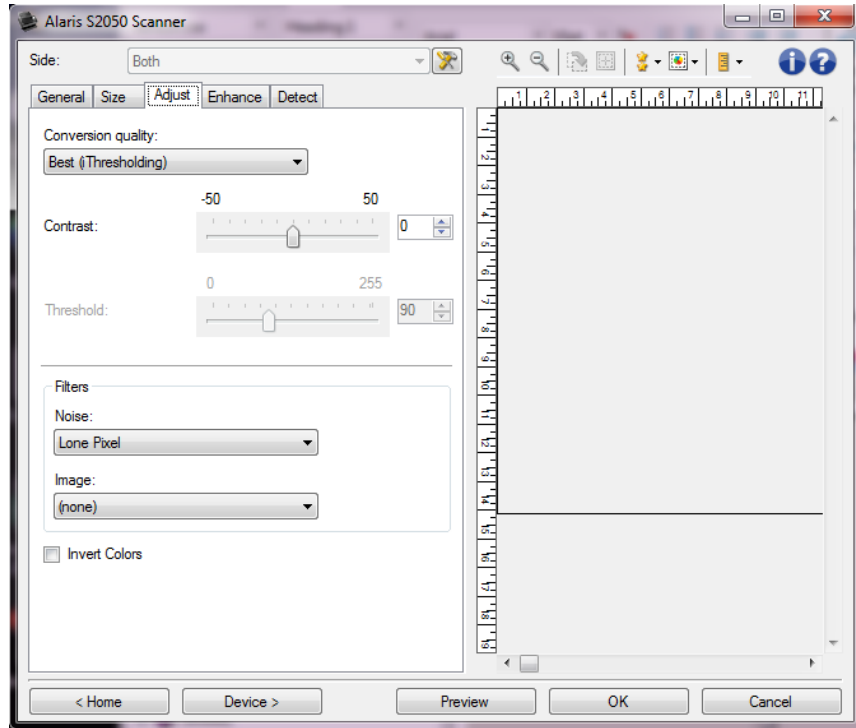


● **ملاحظة:** لا يتم تطبيق هذا الخيار على صورة المعاينة.

ملاحظة: ارجع إلى نافذة إعدادات الصورة للحصول على معلومات حول الأزرار والخيارات الشائعة.

الصورة - علامة تبويب الضبط - أسود وأبيض

تعتمد الخيارات الموجودة في علامة التبويب الضبط على تحديد مسح ضوئي باسم الموجود في [علامة التبويب عام](#). تستند الخيارات التالية على تحديد مسح ضوئي باسم في أسود وأبيض.



جودة التحويل - تؤثر تلك الإعدادات على كيفية تحليل جهاز المساح الضوئي لنسخة [بتدرج الرمادي](#) من المستند المستخدم لإصدار صورة إلكترونية باللون الأبيض والأسود.

● **الأفضل - التحكم الذكي بالجودة:** يقوم ذلك بإجراء نفس التحليل كما هو الحال مع **الأفضل** مع الفائدة الإضافية للتحكم الذكي بالجودة (التحكم بالجودة). بالنسبة للمستندات التي تنظوي على قدر من الصعوبة يتم إنتاج الإصدار بتدرج الرمادي للمستند، وهو ما يتيح لك تحكماً نهائياً في جودة الصورة ضمن برنامج التطبيق.

ملاحظة: يكون هذا الخيار متوفراً فقط مع برنامج **KODAK Capture Pro**، ارجع إلى مستندات البرنامج لمزيد من المعلومات.

● **الأفضل (iThresholding):** يقوم جهاز المساح الضوئي بتحليل كل مستند لتحديد الإعدادات المثالية لإنتاج صورة بأعلى جودة. يسمح هذا الخيار بالمسح الضوئي للمستندات المختلطة ذات الجودة المتنوعة (مثل نص باهت، خلفيات مظلمة، خلفيات ملونة)، وعند إجراء المسح الضوئي بمجموعات مستند متناسقة.

● **العادي (ATP - معالجة الحدود التكميلية):** يسمح لك بتحديد الإعدادات المثالية لإنتاج جودة الصورة المطلوبة. يعمل هذا الخيار بشكل أفضل أثناء المسح الضوئي لمجموعات مستند متناسقة. قد ترغب أيضاً في استخدام هذا الخيار إذا كانت لديك مستندات صعبة مثل تلك التي يتعدر عليك العثور على إعداد **Contrast (التباين)** من أجل **Best (الأفضل)** والتي تنتج الجودة المطلوبة.

● **مسودة (ثابتة):** يسمح لك بتحديد حد تدرج الرمادي المستخدم لتحديد ما إذا كان اليكسل أسوداً أو أبيضاً. يعمل هذا الخيار بشكل أفضل مع مستندات التباين العالي.

التباين — يتيح لك جعل الصورة حادة أو ناعمة. ويؤدي تخفيض هذا الإعداد إلى جعل الصورة أكثر نعومة وتقليل التشويش في الصورة. بينما تؤدي زيادة هذا الإعداد إلى جعل الصورة والمعلومات الباهتة أكثر وضوحًا. تتراوح الخيارات من -50 إلى 50. والقيمة الافتراضية هي 0.

ملاحظة: يتوفر ذلك فقط لـ **جودة التحويل: الأفضل** و **جودة التحويل: العادي**.

الحد — يتيح هذا الإعداد التحكم في المستوى الذي عنده يتم اعتبار البكسل أسودًا أو أبيضًا. ويؤدي تخفيض هذا الإعداد إلى جعل الصورة تبدو فاتحة، ويمكن استخدامه في التخلص من التشويش في الخلفية. بينما تؤدي زيادة هذا الإعداد إلى جعل الصورة تبدو داكنة بشكل أكبر، ويمكن استخدام ذلك في المساعدة في التقاط المعلومات الفاتحة. تتراوح الخيارات من 0 إلى 255. والقيمة الافتراضية هي 90.

ملاحظة: يتوفر ذلك فقط لـ **جودة التحويل: العادي** و **جودة التحويل: مسودة**.

المرشحات

ضوضاء

(لا شيء)

بكسل أحادي: يؤدي إلى تقليل التشويش العشوائي من خلال تحويل البكسل الأسود المفرد إلى أبيض عندما يكون محاطًا بالكامل بوحدات بكسل بيضاء أو تحويل البكسل الأبيض المفرد إلى أسود عندما يكون محاطًا بالكامل بوحدات بكسل سوداء.

قاعدة أغلبية: تعيين كل بكسل على أساس وحدات البكسل المحيطة به. فيصبح البكسل أبيضًا إذا كانت غالبية وحدات البكسل المحيطة بيضاء، والعكس صحيح.

الصورة

(لا شيء)

إزالة الألوان النصفية: يحسن نص المصفوفة النقطية والصور ذات شاشات بألوان نصفية (مثل الصور الفوتوغرافية في الجرائد).

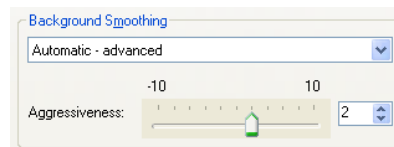
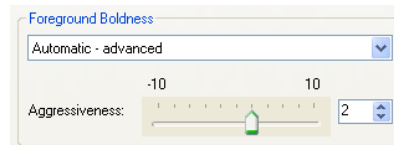
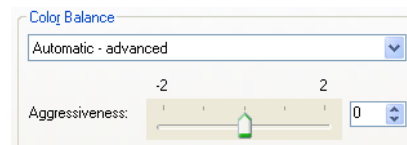
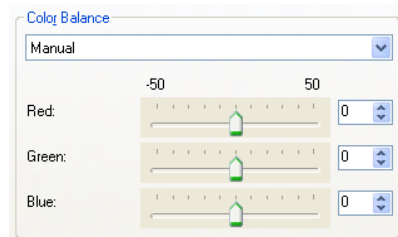
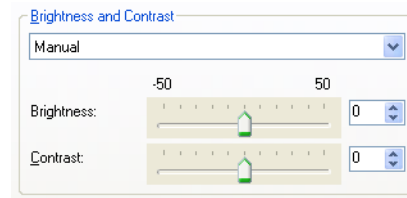
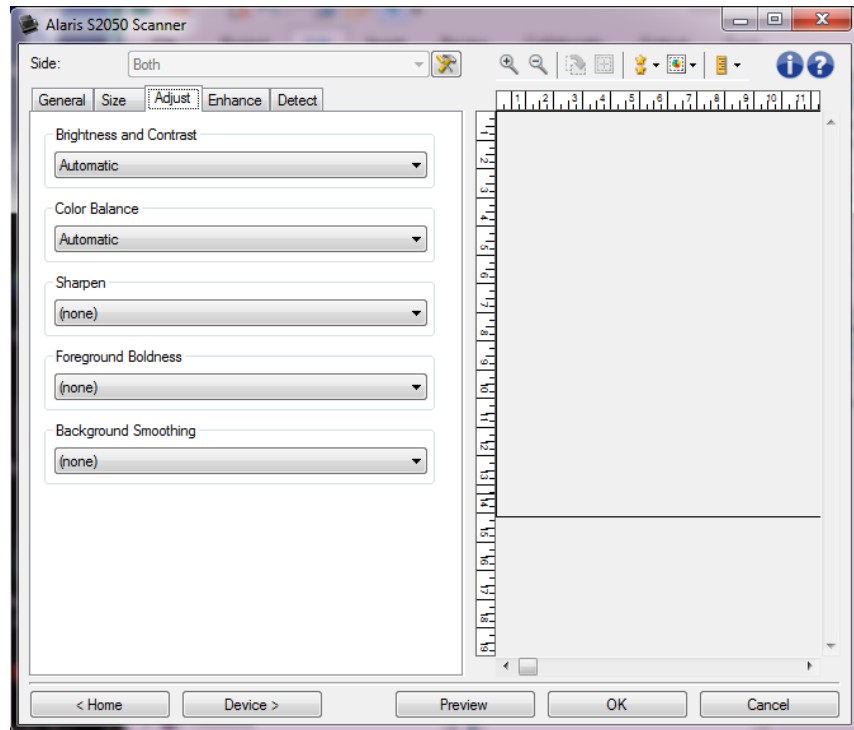
عكس الألوان — يسمح لك بتحديد كيفية تخزين البكسل الأسود في الصورة.. بشكل افتراضي، يتم تخزين البكسل الأسود بلون أسود، ويتم تخزين البكسل الأبيض بلون أبيض. قم بتشغيل هذا الخيار إذا كنت تريد تخزين البكسل الأسود بلون أبيض وتخزين البكسل الأبيض بلون أسود.

ملاحظة: ارجع إلى [نافذة إعدادات الصورة](#) للحصول على معلومات حول الأضرار والخيارات الشائعة.

الصورة - علامة التبويب الضبط - ملون/تدرج الرمادي

تعتمد الخيارات الموجودة في علامة التبويب الضبط على تحديد مسح ضوئي باسم الموجود في [علامة التبويب عام](#). تستند الخيارات التالية على تحديد المسح الضوئي باسم لخيار **ملون** أو **تدرج الرمادي**.

ملاحظة: معظم الخيارات تتضمن إعدادات إضافية. ستظهر هذه الخيارات فقط عند تشغيل الخيار. إذا لم تتناسب الإعدادات على الشاشة، يظهر شريط تمرير يوفر إمكانية الوصول لكافة الإعدادات.



السطوع والتباين

● (لا شيء)

● تلقائي: تضبط كل صورة تلقائيًا.

● يدوي: يسمح لك بتعيين قيم معينة سيتم استخدامها لكل الصور:

- **السطوع** - يتيح هذا الإعداد تغيير مقدار الأبيض في الصورة التي بالألوان أو بتدرج الرمادي. يتراوح نطاق القيم من -50 إلى 50.
- **التباين** - يتيح هذا الإعداد جعل الصور أكثر حدة أو نعومة. يتراوح نطاق القيم من -50 إلى 50.

توازن الألوان

- **(لا شيء)**
 - **تلقائي**: يتيح تعديل الخلفية البيضاء لكل مستند إلى لون أبيض صافٍ. ويعوض هذا الخيار التباينات التي تحدث بين الأوزان والماركات المختلفة للورق. لا يُوصى باستخدامها مع الصور.
 - **تلقائي - متقدم**: بالنسبة للمستخدمين المتقدمين الذين يحتاجون إلى ضبط آخر للخيار **تلقائي القوة** - تسمح لك بتعديل مدى الاختلاف. وزيادة هذه القيمة مفيدة مع المستندات الصفراء بسبب الزمن. يتراوح نطاق القيم من -2 إلى 2.
 - **يدوي**: يسمح لك بتعيين قيم معينة سيتم استخدامها لكل الصور:
 - **الأحمر** - يتيح هذا الإعداد تغيير مقدار الأحمر في الصورة التي بالألوان. يتراوح نطاق القيم من -50 إلى 50.
 - **الأخضر** - يتيح هذا الإعداد تغيير مقدار الأخضر في الصورة التي بالألوان. يتراوح نطاق القيم من -50 إلى 50.
 - **الأزرق** - يتيح هذا الإعداد تغيير مقدار الأزرق في الصورة التي بالألوان. يتراوح نطاق القيم من -50 إلى 50.
- ملاحظة: لا يتوفر خيار توازن الألوان للصور بتدرج الرمادي.

زيادة الحدة - يتيح هذا الخيار زيادة تباين الحواف ضمن الصورة.

- **(لا شيء)**
- **عادي**
- **عال**
- **عال جدًا**

التظليل الأمامي — استخدم هذا الخيار للمستندات أو النماذج التي تريد أن يكون الجزء الأمامي (على سبيل المثال النصوص، السطور، وما إلى ذلك) أكثر تمييزاً فيها.

- **(لا شيء)**
- **تلقائي**: ستكون جميع الأجزاء الأمامية أكثر سماكة.
- **تلقائي - متقدم**: بالنسبة للمستخدمين المتقدمين الذين يحتاجون إلى ضبط آخر للخيار **تلقائي القوة** - يتيح ذلك إمكانية ضبط الحد الذي يتم تحديده المقدمة عنده. يتراوح نطاق القيم من -10 إلى 10.

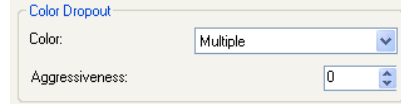
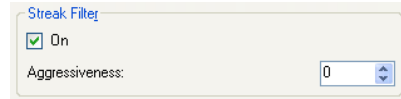
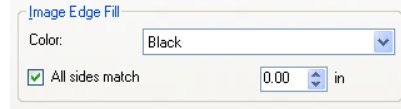
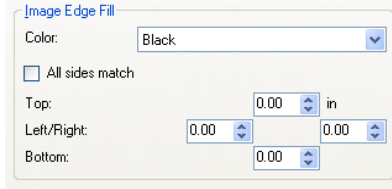
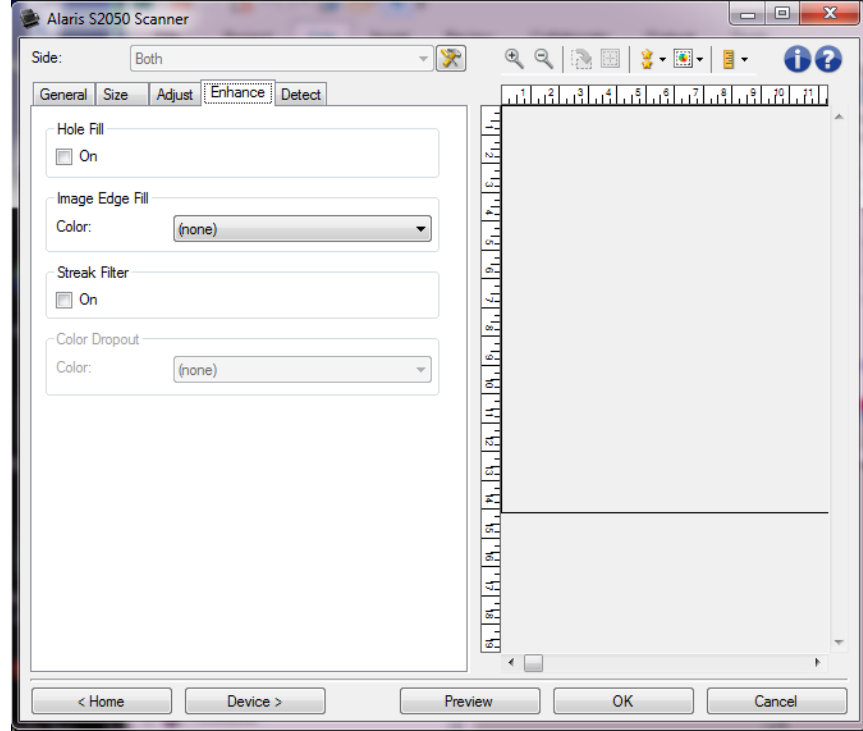
تنعيم الخلفية - باستخدام هذا الخيار للمستندات أو النماذج ذات لون في الخلفية سيساعد ذلك على إنتاج صور تتضمن لون خلفية موحدًا زائدًا. ويساعد هذا الخيار في تحسين جودة الصور وربما تقليل حجم الملف.

- **(لا شيء)**
- **تلقائي**: يتيح هذا الخيار تنعيم ما يصل إلى ثلاثة ألوان للخلفية.
- **تلقائي - متقدم**: بالنسبة للمستخدمين المتقدمين الذين يحتاجون إلى ضبط آخر للخيار **تلقائي القوة** - يتيح ذلك إمكانية ضبط الحد الذي يتم تحديده الخلفية (الخلفيات) عنده. يتراوح نطاق القيم من -10 إلى 10.

ملاحظة: ارجع إلى [نافذة إعدادات الصورة للحصول على معلومات حول الأزرار والخيارات الشائعة](#).

الصورة - علامة تبويب تحسين

تعتمد الخيارات الموجودة في علامة التبويب تحسين على تحديد مسح ضوئي باسم الموجود في [علامة التبويب عام](#). ملاحظة: معظم الخيارات تتضمن إعدادات إضافية. ستظهر هذه الخيارات فقط عند تشغيل الخيار. إذا لم تتناسب الإعدادات على الشاشة، يظهر شريط تمرير يوفر إمكانية الوصول لكافة الإعدادات.



ملء الثقوب - يسمح لك بملء الثقوب الموجودة حول حواف المستند الخاص بك. أنواع الثقوب التي تتم تعبئتها تتضمن: أشكالاً دائرية، ومستطيلة، وغير منتظمة (على سبيل المثال، أشكالاً ثنائية مثقبة، أو أشكالاً ممزقة قليلاً قد تحدث عند إزالة المستند من أحد الأغلفة).
 تشغيل: يشغل ملء الثقوب.

ملء حافة الصورة - يملأ حواف الصورة الإلكترونية النهائية عن طريق تغطية المنطقة باللون المحدد.
 ألوان:

(لا شيء)

تلقائي: يقوم جهاز الماسح الضوئي بتعبئة حواف الصورة تلقائياً باستخدام اللون المحيط.

ملاحظة: إذا أظهرت الصور بعد الحدود غير المرغوب فيها، استخدم الوضع "تلقائي" لإزالتها.

تلقائي - متضمناً التمزقات: إضافة إلى تعبئة الحواف، فإن جهاز الماسح الضوئي سيقوم أيضاً بتعبئة التمزقات بطول حافة المستند.

الأبيض

الأسود

● **تطابق جميع الأوجه:** عند تشغيله، ستم تعبئة مقدار مساوٍ على جميع الجوانب.

ملاحظة: يتوفر هذا الخيار فقط أبيض أو أسود.

● **أعلى:** يحدد الكمية التي سيتم تعبئتها في الحافة العلوية.

ملاحظة: لا يتوفر هذا الخيار عند تشغيل تطابق جميع الأوجه.

● **يسار/يمين:** يحدد الخيار الموجود على اليسار الكمية التي ستم تعبئتها من الحافة اليسرى ويحدد الخيار الموجود على اليمين الكمية التي ستم تعبئتها من الحافة اليمنى.

ملاحظة: لا تتوفر هذه الخيارات عند تشغيل تطابق جميع الأوجه.

● **أسفل:** يحدد الكمية التي ستم تعبئتها في الحافة السفلية.

ملاحظة: لا يتوفر هذا الخيار عند تشغيل تطابق جميع الأوجه.

ملاحظات:

- عند استخدام *ملء حافة الصورة*، احذر حتى لا تقوم بإدخال قيمة كبيرة للغاية حيث إنها قد تملأ بيانات الصورة التي تريد الاحتفاظ بها.
- لا يتم تطبيق هذا الخيار على صورة المعاينة.

تصفية الخطوط - تتيح لك إمكانية تهيئة جهاز الماسح الضوئي لتصفية الخطوط العرضية من صورك. والمقصود بالخطوط هنا تلك الخطوط التي تظهر على الصورة وليست جزءاً من المستند الأصلي. قد تحدث الخطوط بسبب تعرض المستندات لموثات (على سبيل المثال، أوساخ، أو أتربة، أو حواف بالية) أو بواسطة عدم اتباع إجراءات التنظيف الموصى به للماسحة الضوئية.

● **تشغيل:** يقوم بتشغيل فلتر الخطوط.

● **القوة:** تسمح لك بتعديل المدى الذي تتم تنقية الخطوط فيه. يتراوح نطاق القيم من -2 إلى 2. والقيمة الافتراضية هي 0.

ملاحظة: إذا كان يتم إجراء المسح الضوئي لصور، فاختر "صورة" كنوع المستند على الصورة - علامة التبويب عام لتحصل على صور فوتوغرافية أفضل مما قد تحصل عليه من خيار نوع مستند مختلف.

سحب الألوان - تُستخدم لإزالة خلفية نموذج بحيث يتم تضمين البيانات التي يتم إدخالها فقط في الصورة الإلكترونية (على سبيل المثال، إزالة خطوط النموذج والمربعات). بالنسبة للصور بالأبيض والأسود، فإن هذه الإعدادات تؤثر على الإصدار بتدرج الرمادي من المستند الذي يحلله جهاز الماسح الضوئي لإنتاج تلك الصورة الإلكترونية.

● **اللون:** حدد اللون المراد فصله.

● (لا شيء)

● **متعدد:** يسحب الألوان الأخرى غير الظلال الداكنة (على سبيل المثال، الحبر الأسود أو الأزرق الداكن)

● **الساند:** يؤدي إلى فصل اللون السائد

● **أحمر**

● **أخضر**

● **أزرق**

● **برتقالي**

● **برتقالي وأحمر**

● **القوة:** يتيح لك هذا الخيار ضبط المدى الذي يتم عنده فصل الألوان. يتراوح نطاق القيم من -10 إلى 10. والقيمة الافتراضية هي 0.

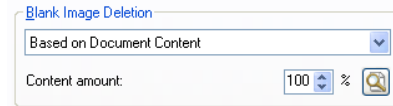
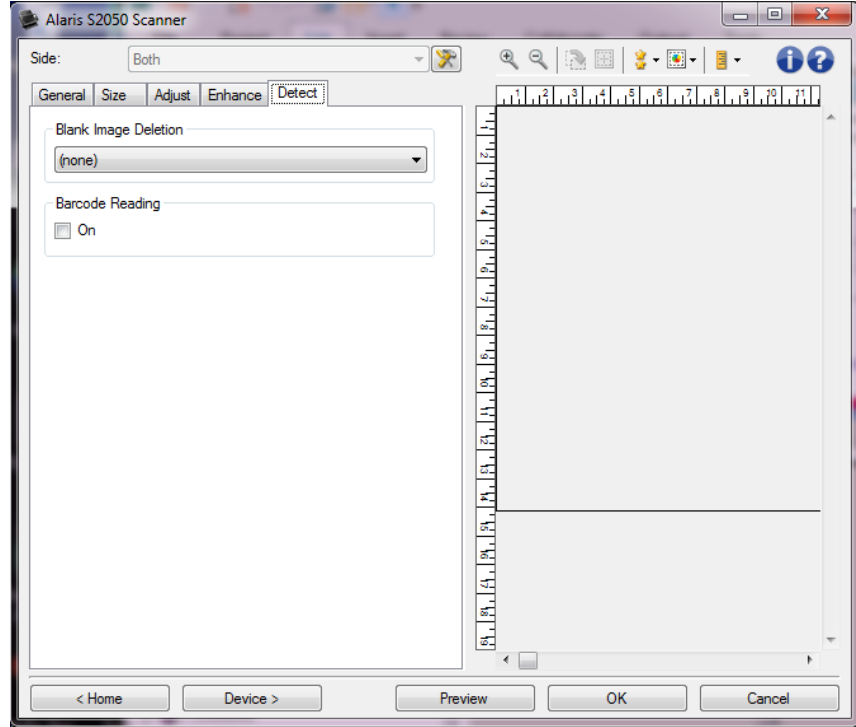
ملاحظة: يتوفر هذا الخيار فقط عند تعيين اللون إلى المتعدد أو الساند.

ملاحظة: تتوفر خيارات فصل الألوان فقط عندما يكون التحديد المسح الضوئي باسم الأبيض والأسود أو تدرج الرمادي.

ملاحظة: ارجع إلى نافذة إعدادات الصورة للحصول على معلومات حول الأزرار والخيارات الشائعة.

الصورة - علامة تبويب الاكتشاف

ملاحظة: بعض الخيارات تتضمن إعدادات إضافية. ستظهر هذه الخيارات فقط عند تشغيل الخيار. إذا لم تكن جميع الإعدادات ملاءمة للشاشة، فسيظهر شريط تمرير يتيح لك إمكانية الوصول إلى جميع الإعدادات.




اكتشاف الصور الخالية — يتيح لك تهيئة الماسحة الضوئية بحيث لا تقدم صور خالية لتطبيق الماسحة الضوئية.

● **(لا شيء):** يتم تقديم كل الصور إلى تطبيق المسح الضوئي.

● **تبعاً لمحتوى المستند:** يتم اعتبار الصور فارغة استناداً إلى محتوى المستند داخل الصورة.

● **مقدار المحتوى:** يسمح لك بتحديد الحد الأقصى لمقدار المحتوى الذي سيعتبره جهاز الماسح الضوئي فارغاً. سيتم اعتبار أي صورة تتضمن محتوى أكبر من هذه القيمة غير فارغة، وسيتم تقديمها إلى تطبيق المسح الضوئي. تتراوح القيم من **0** إلى **100 بالمائة**.

● **مقدار المحتوى:**  سيتم ملؤه بمقدار المحتوى في صورة الاستعراض. إذا كان لديك مستند تمثيلي فارغ (مثل صفحة فارغة مع عنوان خطاب)، فيمكن استخدامه للمساعدة في تحديد الإعداد **مقدار المحتوى** ((أي إجراء مسح ضوئي لمعاينة، وانقر فوق هذا الزر، واضبط مقدار المحتوى بشكل مناسب)).

● **ملاحظة:** يتوفر هذا الخيار فقط عند وجود صورة معاينة.

● **استناداً إلى الحجم:** سيتم اعتبار الصور فارغة استناداً إلى حجم الصورة التي سيتم إعطاؤها لتطبيق المسح الضوئي (على سبيل المثال، بعد تطبيق جميع الإعدادات الأخرى).

● **حجم الصورة النهائي:** يسمح لك بتحديد الحد الأدنى لحجم الصورة الذي سيعتبره جهاز الماسح الضوئي غير فارغ. سيتم اعتبار أي صورة تكون أقل من هذه القيمة فارغة، ولن يتم تقديمها إلى تطبيق المسح الضوئي. تتراوح القيم من **1** إلى **1000** ك.ب (1 ك.ب تساوي 1024 بايت).

قراءة الرمز الشريطي - علامة التبيوب قراءة الرمز الشريطي تتيح لك تهيئة الماسحة الضوئية للبحث في الصور الخاصة بك عن الرمز الشريطي واسترجاع المعلومات إلى تطبيق المسح الضوئي.

● **تشغيل:** يقوم بتشغيل قراءة الرمز الشريطي.

● **النوع:** حدد نوع رمز شريطي واحد أو أكثر تريد أن يقوم جهاز الماسح الضوئي بالبحث عنه.

● يتم وضع **2** من **5** بين الوحدات

● الرمز **3** من **9**

- شريط الرموز
- الرمز 128
- -EAN 13
- -EAN 8
- UPC-A
- UPC-E
- PDF417
- رمز QR

● **العدد:** حدد عدد الرموز الشريطية التي سيبحث عنها جهاز الماسح الضوئي.

● **الاتجاه:** حدد اتجاه الرموز الشريطية للبحث عنها.

● أفقي

● رأسي

● كلا الوجهين

● **ملاحظة:** هذا يتعلق بالصورة النهائية (أي بعد تطبيق أي اقتصاص وتدوير).

● **منطقة البحث:** حدد منطقة الصورة للبحث.

● مستند كامل

● جزء من المستند

- **الأصل (x):** (x, y) هي المسافة بين الحافة اليسرى للمستند، و (y) هي المسافة من الحافة العلوية للمستند.

- **الحجم (عرض، ارتفاع):** عرض وارتفاع منطقة البحث.

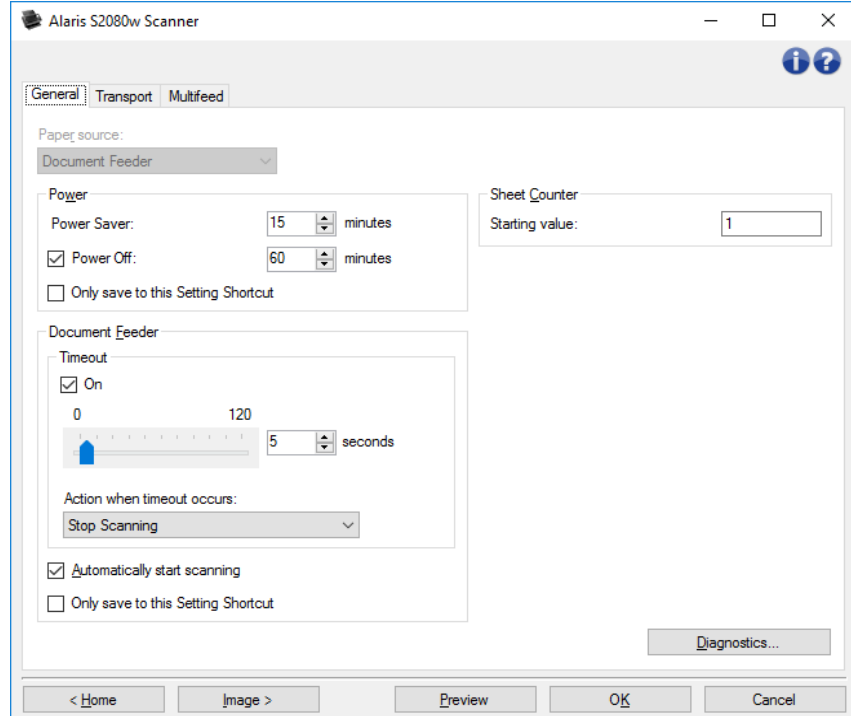
● **ملاحظة:** تتعلق هذه بالصورة النهائية (أي بعد تطبيق أي اقتصاص وتدوير).

● **ملاحظة:** ارجع إلى [نافذة إعدادات الصورة](#) للحصول على معلومات حول الأزرار والخيارات الشائعة.

Device Settings window

نافذة إعدادات الجهاز

من هذه النافذة، يمكنك تعيين كل الخيارات الخاصة بجهاز الماسح الضوئي، بالإضافة إلى التشخيصات، عن طريق استخدام علامات التبويب المتوفرة. يتم حفظ القيم المستخدمة في "إعدادات الجهاز" في *اختصار الإعداد المحدد*. تضم نافذة إعدادات الجهاز علامات التبويب التالية: [عام](#)، و [النقل](#)، و [الختم](#)، و [التغذية المتعددة](#).



الصفحة الرئيسية - ينقلك إلى نافذة جهاز المسح الضوئي الرئيسية.

الصورة - يعرض نافذة إعدادات الصورة.

موافق/المسح الضوئي - عند تحديده، سيطلب منك حفظ أي تغييرات غير محفوظة.

ملاحظة: إذا كان هذا الزر موافق، ستظل أي تغييرات غير محفوظة سارية لجلسة المسح الضوئي الحالية.

إلغاء - يقوم بإغلاق نافذة جهاز المسح الضوئي الرئيسية دون حفظ أي تغييرات.

أيقونات المعلومات

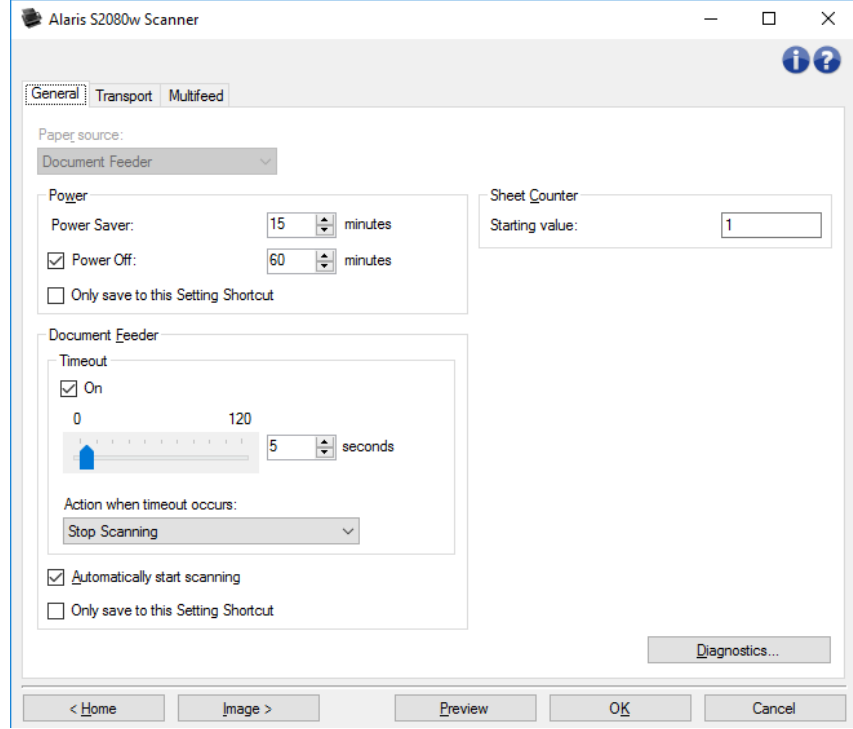
نبذة عن: توضح معلومات إصدار جهاز المسح الضوئي وحقوق النشر

تعليمات: توضح معلومات التعليمات للنافذة التي يتم عرضها حاليًا



الجهاز - علامة تبويب عام

تتيح علامة التبويب "عام" ضبط خيارات جهاز المسح الضوئي المحددة وتسهل الوصول إلى تشخيصات جهاز المسح الضوئي.



مصدر الورق

- **تلقائي:** يبحث عن الورق في وحدة تغذية المستندات أولاً. في حالة عدم وجود مستندات في درج الإدخال، سيقوم جهاز الماسح الضوئي بالمسح الضوئي من السطح المستوي.
 - **وحدة تغذية المستندات:** سيقوم جهاز الماسح الضوئي بمسح المستندات من درج الإدخال فقط.
 - **السطح المستوي:** سيقوم جهاز الماسح الضوئي بالمسح من السطح المستوي.
- ملاحظة: لن تتوفر خيارات **تلقائي والسطح المستوي** إلا إذا تم تركيب ملحق السطح المستوي عند توصيل تطبيق المسح بجهاز المسح الضوئي.

وحدة تغذية المستندات

- **المهلة:** يسمح لك بتحديد المدة الزمنية بالثواني التي ينتظرها جهاز الماسح الضوئي بمجرد دخول المستند إلى وحدة التغذية قبل انتهاء المهلة.
- **الإجراء عند انتهاء المهلة -** تشير إلى الإجراء الذي سيتم اتخاذه عند انتهاء مهلة وحدة التغذية بالمستندات.
- **إيقاف المسح الضوئي:** سيتوقف المسح الضوئي وسيرجع التحكم إلى تطبيق المسح الضوئي (أي سيتم إنهاء المهلة).
- **إيقاف المسح الضوئي مؤقتًا:** سيتوقف المسح الضوئي ولكن سينتظر تطبيق المسح الضوئي صورًا إضافية (أي، يوقف وحدة التغذية). يمكن استئناف عملية المسح الضوئي من خلال لمس **استئناف** الموجود على شاشة اللمس. يمكن إيقاف عملية المسح الضوئي من خلال لمس **إنهاء المهلة** على شاشة اللمس أو عبر تطبيق المسح الضوئي.
- **إيقاف المسح الضوئي مؤقتًا - انتظار الورق:** سيتوقف المسح الضوئي ولكن ينتظر تطبيق المسح الضوئي لحين وضع صور جديدة (أي، يوقف وحدة التغذية). يمكن استئناف المسح الضوئي عن طريق وضع المستندات في درج الإدخال. يمكن إيقاف عملية المسح الضوئي من خلال الضغط على **إنهاء المهلة** على شاشة اللمس أو عبر تطبيق المسح الضوئي.
- **بدء المسح الضوئي تلقائيًا -** عند تحديده، سينتظر جهاز الماسح الضوئي حتى 10 ثوانٍ حتى يتم وضع المستندات في درج الإدخال قبل بدء عملية المسح الضوئي. وعلاوة على ذلك، بمجرد خلو رافع الإدخال من الورق، سيقوم جهاز الماسح الضوئي باستئناف عملية المسح الضوئي تلقائيًا عند وضع الورق في رافع الإدخال. ينتظر جهاز الماسح الضوئي فترة زمنية محددة بواسطة مهلة وحدة التغذية للمستندات.

ملاحظة: تتم مشاركة إعدادات وحدة تغذية المستندات مع جميع اختصارات الإعداد. ستؤثر أية تغييرات على الاختصارات الأخرى ما لم يتم بتشغيل الخيار **حفظ إلى اختصار الضبط الحالي فقط**.

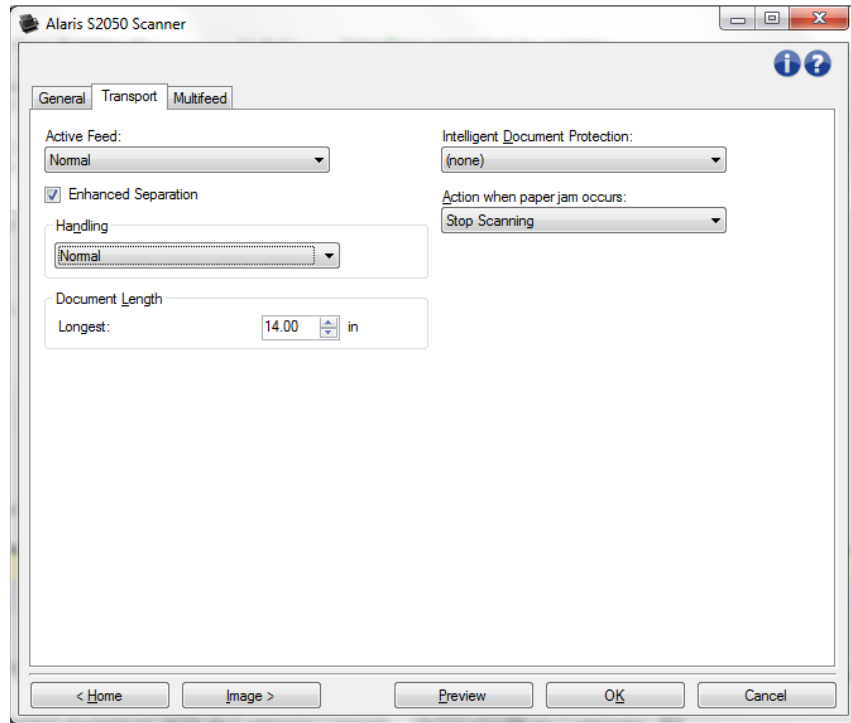
عداد الورق - أدخل العدد المطلوب تحديده للورقة التالية التي تدخل جهاز الماسح الضوئي. ويزداد العدد بشكل متتابع بواسطة جهاز الماسح الضوئي ويعود إلى رأس الصورة.

تشخيصات - تعرض نافذة التشخيصات.

ملاحظة: ارجع إلى نافذة إعدادات الجهاز للحصول على معلومات حول الأزرار والخيارات الشائعة.

الجهاز - علامة التبويب النقل

تتيح لك علامة التبويب "النقل" إعداد الخيارات لكيفية إدارة مستنداتك من خلال مساحة النقل للماسحة الضوئية.



التغذية النشطة - قد تكون مفيدة للمساعدة في فرد الورق قبل التغذية، وخاصةً الورق الناعم إلى حد ما بأحجام مختلفة. يجب أن يكون عرض الورقة 4-5 بوصات (12 سم) على الأقل ويجب أن يتم توسيطها في درج الإدخال. يجب ألا تكون رزمة الإدخال أطول من 8/1 بوصة (3 مم)، مثل 30 صفحة من الورق الذي يزن 20 رطلاً.

● **لا شيء:** الوضع الافتراضي: يوصى به للورق خفيف الوزن أو الرقيق، وعندما يتم فرد الصفحات باليد قبل وضعها في درج الإدخال.

● **لطيف:** زعزعة الصفحات بخفة في درج الإدخال، قبل بدء التغذية. قد يكون هذا الخيار مفيداً للورق الذي يزن 7 أرطال أو أكثر.

● **عادي:** زعزعة الصفحات في درج الإدخال، قبل بدء التغذية. قد يكون هذا الخيار مفيداً للورق الذي يزن 13 أرطال أو أكثر.

الفصل المحسن - يساعد في تجنب التغذية المتعددة عند بدء المسح الضوئي. إذا كنت تقوم بتغذية بطاقات أو أوراق صلبة تنفصل بسهولة، فقد لا يكون الفصل المحسن مفيداً.

● **الفصل المحسن:** يبطل تغذية الصفحة الأولى في درج الإدخال، لتجنب التغذية المتعددة.

- **المعالجة** - يتيح لك تحديد كيفية نقل جهاز الماسح الضوئي للمستندات من خلال جهاز الماسح الضوئي. ويؤثر ذلك على طريقة تغذية المستندات داخل جهاز الماسح الضوئي، ومدى سرعة نقلها إلى داخل جهاز الماسح الضوئي، وكيفية وضعها في درج الإخراج.
- **عادي**: لا يلزم القيام بتعامل إضافي مع المستند. يُفضل استخدامه إذا كانت جميع المستندات متشابهة في الحجم.
- **تراص محسن**: يساعد في التحكم في كيفية تراص/ترتيب المستندات في درج الإخراج للمجموعات المختلطة من المستندات. ينبغي أن يعمل ذلك مع غالبية المجموعات المختلطة.
- **أفضل تراص**: إذا كان المستند الموجود لديك ينطوي على تنوع كبير في الحجم، فإن هذا الخيار يوفر أفضل تحكم في كيفية تراص/ترتيب المستندات داخل درج الإخراج.

طول المستند

- **الأطول** — حدد قيمة توضح طول أطول مستند في مجموعة المستندات لديك.

ملاحظات:

- تغيير هذه القيمة يؤثر على الحدود القصوى للإعدادات التالية: **حجم الصورة - المخطط؛ التغذية المتعددة - اكتشاف الطول**.
- لا يتم دعم جميع مجموعات الإعدادات الخاصة بصيغة المسح الضوئي والتحليل النقطي بأطوال أكبر. للسماح بمرونة أكثر مع التطبيقات، لن يقوم جهاز الماسح الضوئي بإظهار رسالة خطأ إلى أن يرى مستندًا طوله غير مدعوم.
- يمكن أن تقلل إنتاجية جهاز الماسح الضوئي مع الأطوال الأكبر.
- **الحماية الذكية للمستندات** - يتيح لك تحديد كيفية اكتشاف جهاز الماسح الضوئي للمستندات التي تدخل إلى جهاز الماسح الضوئي بطريقة غير صحيحة. يحدث هذا الأمر في حالة عدم تجهيز المستندات بشكل صحيح لإجراء المسح الضوئي (مثل المستندات المدبسة أو المقصوفة).
- **(لا شيء)**
- **الحد الأدنى**: حدد هذا الخيار إذا توقف الماسح الضوئي بشكل متكرر على مستندات لا ترغب في أن يكتشفها الماسح الضوئي. ملاحظة: قد تلتف المستندات بشكل أكبر قبل أن يتم اكتشافها.
- **عادي**: هذا هو الخيار المقترح لأنه يوفر توازنًا بين الحد من تلف المستند وإيقاف جهاز الماسح الضوئي بشكل غير ضروري.
- **الحد الأقصى**: حدد هذا الخيار للحصول على أقل قدر لتلف المستند. ملاحظة: قد يؤدي هذا إلى إيقاف جهاز الماسح الضوئي دون داع.

- **الإجراء عند حدوث انحشار للورق** - يتيح لك تحديد ماذا يحدث عند اكتشاف جهاز الماسح الضوئي لانحشار ورق.
- **إيقاف المسح الضوئي** - سيتوقف المسح الضوئي وسيرجع التحكم إلى تطبيق المسح الضوئي (أي سيتم إنهاء المهمة). ويرجى التحقق من أن تنظيف مسار الورق وإعادة تشغيل جلسة المسح الضوئي من تطبيق المسح الضوئي.
- **إيقاف المسح الضوئي مؤقتًا** - سيتوقف المسح الضوئي ولكن سينتظر تطبيق المسح الضوئي لحين وضع صور إضافية (على سبيل المثال، يوقف وحدة التغذية). امسح مسار الورق، ثم يمكن استئناف المسح الضوئي بالضغط على الزر بدء الموجود في جهاز الماسح الضوئي. يمكن أن يتوقف المسح الضوئي بالضغط على الزر **إيقاف** الموجود في جهاز الماسح الضوئي أو عبر تطبيق المسح الضوئي.

ملاحظة: ارجع إلى نافذة إعدادات الجهاز للحصول على معلومات حول الأزرار والخيارات الشائعة.

Device - Stamping tab

الجهاز - علامة التيويب الختم

تسمح لك علامة التيويب الختم بوضع الرسم الخاص بك ومقدار صغير من النص على الصور. يمكنك أيضًا وضع حدًا مستطيلًا حول الختم. يكون الختم المُحدد موصلاً باختصار الإعداد، لذلك يمكنك تحديد أكثر من ختم رقمي واحد للمستخدمين لديك.

تكون خيارات الختم مضمنة ضمن علامات التنويب الفرعية: [النص](#)، [الرسم](#)، و [المخطط](#).

معاينة

تعرض منطقة المعاينة صورة عينة وفقاً لإعدادات الختم الحالية الخاصة بك. ويعرض اللوح الجانبي للمعاينة وضع، واتجاه، وعتامة، ومحتوى الختم الرقمي الخاص بك. ويتم التحكم في الوضع، والاتجاه، والعتامة في [المخطط](#).

سوف يؤدي تحديد زر **المعاينة** إلى بدء المسح الضوئي. يتم استخدام الصورة التي يتم مسحها ضوئياً لعرض الختم الرقمي الخاص بك على صورة حقيقية.



التكبير: يقوم بتكبير عرض الصورة الحالية في المعاينة.



التصغير: يقوم بتصغير عرض الصورة الحالية في المعاينة.



تدوير: يقوم بتدوير الختم بزاوية 90 درجة في كل مرة يتم فيها تحديده. ملاحظة: يكون التدوير متاحاً فقط إذا كان الحد الذي يتم تدويره مناسباً لأقصى عرض لجهاز المسح الضوئي.



توسيط: يتم توسيط الختم ضمن منطقة المعاينة.



جودة المعاينة: يحدد جودة الصورة الممسوحة ضوئياً.

عادية: يعرض جودة صورة مقبولة بدقة أقل.

عالية: يعرض التمثيل الأكثر دقة للصورة الفعلية. الصورة التي تظهر في منطقة المعاينة تكون تمثيل جيد لما ستكون عليه الصورة النهائية.

ملاحظات:

د تحتاج إلى التكبير لتشاهد تمثيلاً حقيقياً للصورة.

يثر إعداد الجودة على كل من هذا العرض ودقة الصورة النهائية.



تحديثات المعاينة التلقائية: يسمح لك بتحديد كيفية تحديث الصورة المعروضة.

تشغيل: سوف تُظهر الصورة المعروضة تأثيرات تغييرات الإعدادات تلقائياً.

إيقاف تشغيل: لن يتم تحديث الصورة المعروضة حتى يتم إجراء معاينة مسح ضوئي أخرى.



الوحدات: يُحدد وحدة القياس. **بوصة**، **وسم**، و **ببكيل**.

ملاحظة: تتوافر بعض الأيقونات الموصوفة أعلاه فقط عندما يتم عرض صورة معاينة.

ملاحظة: ارجع إلى نافذة [إعدادات الجهاز](#) للحصول على معلومات حول الأزرار والخيارات الشائعة.

الختم- علامة التنويب النص

تشغيل - يُمكن الختم الرقمي الذي يتضمن النص.

رسالة

منطقة العرض تُظهر تنسيق آية رسالة نصية قد قمت بإنشائها. استخدم أزرار **شريط الأدوات** هذه لتحرير الرسالة:

إضافة: يسمح لك بإضافة سطر إلى رسالتك. (يجوز أن تحتوي الرسالة على ما يصل إلى ثلاثة سطور.) سيتم عرض [نافذة الرسالة](#).





تغيير: يسمح لك بتغيير السطر المحدد حاليًا من رسالتك. سيتم عرض نافذة الرسالة، مع السطر الحالي المتاح للتحريك.



حذف: يسمح لك بإزالة السطر المحدد حاليًا من رسالتك.

الخط

● **الحجم** - حجم النقطة للنص.

● **اللون** - لون النص؛ استخدم الزر **تحديد** لجلب شاشة اختيار اللون.

ملاحظة: ارجع إلى [الجهاز - علامة التبويب الختم](#) للحصول على معلومات حول الأزرار والخيارات الشائعة.

الختم - نافذة الرسالة النصية

في هذه الشاشة، يمكنك إعداد، أو تغيير، أو حذف سطر واحد من الرسالة الرقمية المختومة على صورتك.

أزرار شريط الأدوات

إضافة: يسمح لك بإضافة عنصر إلى الرسالة النصية.



تغيير: يسمح لك بتغيير العنصر المحدد حاليًا من رسالتك.



حذف: يسمح لك بإزالة العنصر المحدد من رسالتك.



التنسيق

حدد الجزء النصي من الختم الرقمي من خلال اختيار عنصر واحد أو أكثر. يمكنك إضافة نفس العنصر أكثر من مرة، على سبيل المثال إذا كنت تريد أن يكون للنص أكثر من مساحة واحدة بداخله - مع الأخذ في الاعتبار أنه يمكن السماح بعنصر رسالة واحد فقط لكل سطر.

يجب أن يصل طول السطر إلى 40 حرفًا أو أقل.

حدد من هذه العناصر لهذا السطر من الختم الرقمي:

● **الرسالة** - اكتب أي نص ثابت، مثل "التاريخ" أو "الصفحة".

● **التاريخ** - اختر تنسيق تاريخ لتتم إضافته وفاضلاً (مثل YYYYMMDD مع شرطة فاصلة: 2017-04-28)؛ أو اختر إدخال تاريخ مُحدد.

● **الوقت** - اختر تنسيق وقت لتتم إضافته؛ أو اختر إدخال وقت مُحدد.

● **المساحة** - أضف مساحات، لجعل الخط أسهل في القراءة.

● **العداد** - هذه القيمة تزيد مع كل صفحة يتم مسحها ضوئيًا. إذا قمت بإضافة عداد، فحدده بهذه الخيارات:

● **قيمة البداية:** يتيح لك ضبط عدد الورقة التالية التي سيتم إجراء المسح الضوئي لها.

● **عرض الحقل:** يهيئ عرض العداد من 1 إلى 9. ومع ذلك، على سبيل المثال إذا كانت لديك 6 حروف فقط متبقية في هذا السطر للختم الرقمي، فسيقتصر عرض الحقل على 6.

● **أرقام الصفح البادئة:** يهيئ تنسيق العداد عندما يكون عرض القيمة أقل من عرض الحقل (توضح الأمثلة عرض حقل ب 3 والعداد ب 4).

- العرض: "004"

● - عدم العرض: "4"

● - العرض كمسافات: " 4"

● **الزيادة:** عندما تزيد قراءة العداد.

- إعادة التعيين: عندما يتغير العداد إلى القيمة التي تمت إعادة تعيينها.
- القيمة التي تمت إعادة تعيينها: القيمة الجديدة عندما يصل العداد إلى حدث إعادة التعيين المُحدد أعلاه.

السهمان لأعلى و لأسفل

استخدم السهمين لإعادة ترتيب العناصر ضمن هذا السطر (كما هو موضَّح في المثال).

مثال

يعرض تنسيق هذا السطر لنص الختم الرقمي، كما هو مُحدد حتى الآن.

موافق - يحفظ التغييرات.

إلغاء - يغلق النافذة بدون حفظ أية تغييرات.

الختم - علامة التبويب الرسم

تشغيل - يُمكن جزءًا رسوميًا من الختم الرقمي.

أزرار شريط الأدوات



إضافة: يعرض نافذة فتح ملف الخاصة بنظام التشغيل بحيث يمكنك العثور على رسم مُخصص تريد استخدامه. إذا كنت قد قمت بالفعل بوضع رسم داخل رسالتك وتريد استبداله، فحدد "إضافة" واختر رسمًا بديلًا.



حذف: يزيل الرسم من هذا الختم ومن جميع الأختام الرقمية الأخرى التي تستخدمه. إذا كان هذا الختم مزوّدًا حاليًا برسم تريد إزالته - بدون إزالته من جميع الأختام الأخرى - يمكنك إلغاء تحديد مربع تشغيل على علامة التبويب هذه.

تحديد الرسم - تسمح لك قائمة منسدلة بتحديد الرسم الذي تريد طباعته. سيتم عرض الرسم بنفس الحجم بالضبط. إذا كان الرسم كبيرًا للغاية ولا يمكن أن تسعه منطقة العرض، فسيظهر بشكل غير كامل.

المحاذاة - مكان وضع الرسم - جهة اليسار أو جهة اليمين من النص ضمن هذا الختم.

ملاحظة: ارجع إلى [الجهاز - علامة التبويب الختم](#) للحصول على معلومات حول الأزرار والخيارات الشائعة.

الختم - علامة التبويب المُخطط

حدد المكان الذي ينبغي أن يظهر فيه الختم الرقمي، والتفاصيل الأخرى بشأن ظهوره. قم بمعاينة الختم الذي قد أنشأته. استخدم زر **المعاينة** وقم بتمكين تحديثات المعاينة التلقائية لرؤية تأثير تغييراتك. انظر [الجهاز - علامة التبويب الختم](#) لمزيد من الشرح حول **معاينة**.

الصفحة الأولى فقط - إذا تم تحديده، سوف يظهر الختم على الصفحة الأولى من مهمة المسح الضوئي فقط.

الجانب - وضع الختم الرقمي على الصور من: **الجانب الأمامي فقط**، أو **الجانب الخلفي فقط**، أو **كلا الجانبين** من الورقة الممسوحة ضوئيًا. **ملاحظة:** قد تختلف الخيارات باختلاف إعدادات اختصارات المسح الضوئي الخاصة بك.

الأصل (x و y) - حدد مكان وضع الزاوية اليسرى العلوية من الختم على الصورة النهائية التي تم تدويرها.

الاتجاه - ضع الختم الرقمي عند هذه الزاوية.

الحد

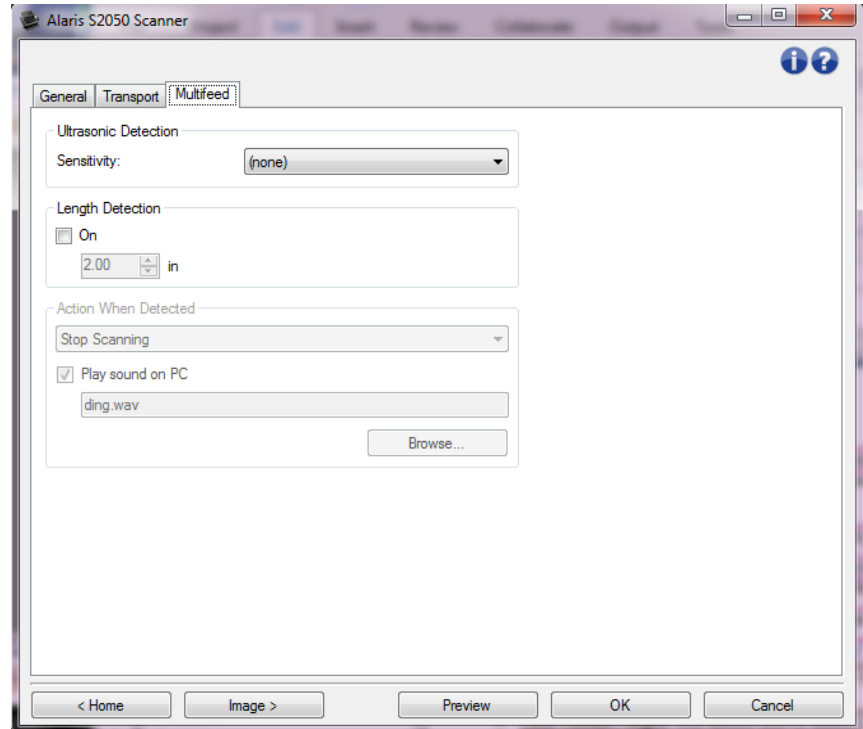
- تشغيل- ضع علامة على هذا الخيار وضع خطأ مستطيلاً حول محيط الختم.
- اللون- استخدم الزر تحديد لاختيار لون الحد.
- السمك- سمك السطر المستخدم للحد.

العتامة- 0% تجعل الختم الرقمي شفافاً بشكل كامل؛ و100% تجعله معتمًا بشكل كامل (لن تكون أية بيانات صورة موجودة خلف الختم مرئية).

ملاحظة: ارجع إلى [الجهاز - علامة التويب الختم](#) للحصول على معلومات حول الأزرار والخيارات الشائعة.

الجهاز - علامة تويب تغذية متعددة

اكتشاف التغذية المتعددة يساعد في معالجة المستندات بواسطة الكشف عن المستندات التي حدث لها تراكم في وحدة التغذية. ويمكن أن تحدث التغذية المتعددة بسبب المستندات المدبسة أو وجود مواد لاصقة على المستندات أو أن تكون المستندات مشحونة كهربياً.



ملاحظة الموجات فوق صوتية

الحساسية - يراقب إلى أي مدى تعمل الماسحة الضوئية بقوة لتحديد ما إذا تم التغذية بأكثر من مستند داخل الماسحة الضوئية. يتم تشغيل التغذية المتعددة عن طريق اكتشاف فجوات هوائية بين المستندات. مما يسمح باستخدام اكتشاف التغذية المتعددة مع مجموعات المهام التي تتضمن المستندات ذات السماكة المختلفة.

● (لا شيء)

● منخفض: الإعداد الأقل شدة، وربما لا يكتشف الملصقات أو المستندات رديئة الجودة أو السمكية أو المنجعة كمستندات تمت تغذيتها بصورة متعددة.

● متوسط: استخدم هذا الخيار إذا كانت مجموعة المهام لديك تحتوي على مستندات متنوعة السمك أو في حالة اتصال ملصقات بالمستند. وفقاً لمادة البطاقة، يجب ألا يتم التعرف على أغلبية المستندات ذات الملصقات على أنها مستندات متعددة التغذية.

● **مرتفع:** الإعداد الأكثر شدة. هذا الإعداد مناسب للاستخدام إذا كانت جميع المستندات ذات سماكة ورق خفيف لا تزيد عن 20-رطل.

ملاحظة: بغض النظر عن الإعداد، قد يتم اكتشاف ملاحظات "لاصقة" على أنها مستندات متعددة التغذية.

اكتشاف الطول - يتيح لك هذا الخيار تحديد الحد الأقصى لطول المستندات في مجموعة المهمة. وإذا اكتشفت المساحة الضوئية مستنداً أطول من القيمة المحددة هنا، فستقرر حدوث تغذية متعددة. يمكنك إيقاف تشغيل هذا الخيار أو تعيين طول.

الإجراء عند اكتشافه - حدد الإجراء الذي يتعين على المساحة الضوئية اتخاذه عند اكتشاف تغذية متعددة. باستخدام كل الخيارات، سيتم إدخال الحالة في جهاز المساح الضوئي.

● **إيقاف المسح الضوئي:** سيتوقف المسح الضوئي وسيرجع التحكم إلى تطبيق المسح الضوئي (أي سيتم إنهاء المهمة). لن يتم إنشاء صورة (صور) المستند الذي تم تغذيته بشكل متعدد. ويرجى التحقق من أن تنظيف مسار الورق وإعادة تشغيل جلسة المسح الضوئي من تطبيق المسح الضوئي.

● **إيقاف المسح الضوئي - إنشاء صورة (صور):** سيتوقف المسح الضوئي وسيرجع التحكم إلى تطبيق المسح الضوئي (أي سيتم إنهاء المهمة). سيتم إنشاء صورة (صور) المستند الذي تم تغذيته بشكل متعدد. ويرجى التحقق من أن تنظيف مسار الورق وإعادة تشغيل جلسة المسح الضوئي من تطبيق المسح الضوئي.

● **إيقاف المسح الضوئي - اترك الورق في المسار:** سيتوقف المسح الضوئي على الفور (على سبيل المثال، لا تحاول إخلاء مسار الورق) وسيعود التحكم إلى تطبيق المسح الضوئي (أي، ينهي المهمة). لن يتم إنشاء صورة (صور) المستند الذي تم تغذيته بشكل متعدد. قم بإخلاء أي مستندات موجودة في مسار الورق قبل إعادة تشغيل جلسة المسح الضوئي من تطبيق المسح الضوئي.

● **متابعة المسح الضوئي:** سوف يتابع جهاز المساح الضوئي المسح الضوئي. سيتم إنشاء صورة (صور) المستند الذي تم تغذيته بشكل متعدد.

● **الاستعادة التفاعلية متعددة التغذية:** سيتوقف المسح الضوئي ولكن سينتظر تطبيق المسح الضوئي صوراً إضافية (أي، يوقف وحدة التغذية). سيتم عرض صور المستند المتعدد التغذية على جهاز الكمبيوتر الخاص بك. يمكنك قبول هذه الصور أو إعادة إجراء المسح الضوئي لاستبدالها. ويمكنك إجراء تحديد على جهاز الكمبيوتر أو المساحة الضوئية. أرسل الصور إلى التطبيق واستأنف عملية المسح الضوئي من خلال تحديد قبول. سيؤدي تحديد إعادة المسح إلى إزالة الصور وسيتم استئناف عملية المسح الضوئي. يمكن إيقاف عملية المسح الضوئي من خلال تحديد إيقاف.

تشغيل الصوت في جهاز الكمبيوتر الشخصي - قم بتشغيل هذا الخيار إذا كنت ترغب في جعل جهازك يصدر صوت عند اكتشاف تعدد التغذية. يمكنك النقر فوق الزر استعراض لتحديد ملف wav المطلوب.

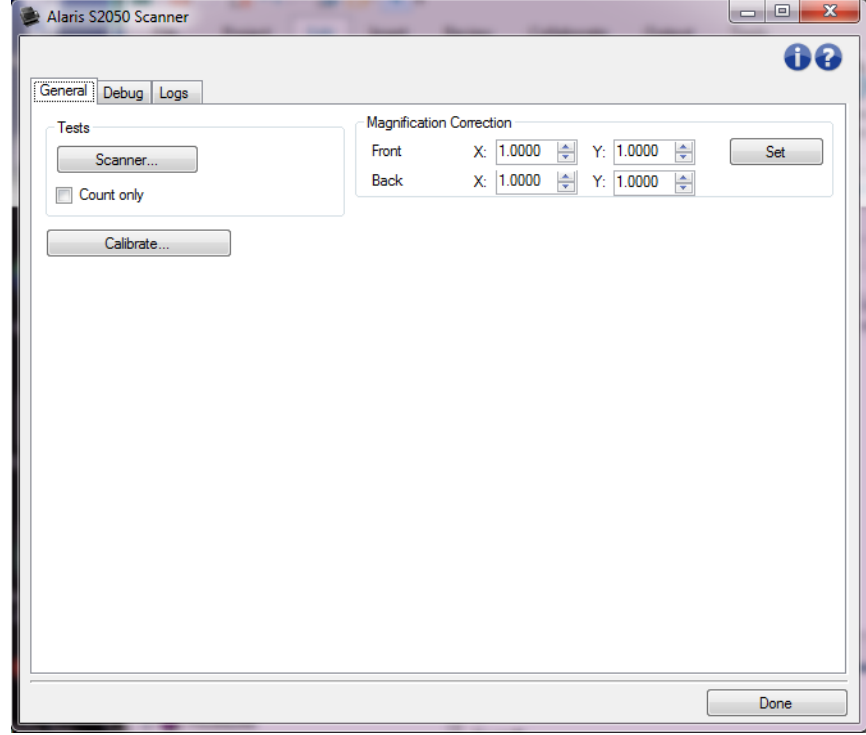
ملاحظة: قد لا يصدر جهاز الكمبيوتر الشخصي الصوت في الوقت الفعلي لاكتشاف التغذية المتعددة بواسطة المساحة الضوئية.

ملاحظة: ارجع إلى نافذة إعدادات الجهاز للحصول على معلومات حول الأزرار والخيارات الشائعة.

Diagnosics window

نافذة التشخيصات

يمكنك الوصول إلى وظائف التشخيصات للمساحة الضوئية من هذه النافذة. تضم نافذة التشخيصات علامات التبويب التالية: **عام** و**تصحيح الأخطاء** و**السجلات**. يمكن الوصول إلى نافذة التشخيصات بواسطة الزر "التشخيصات" الموجود على علامة التبويب **عام** في نافذة إعدادات الجهاز.



الجهاز — يتيح لك تحديد أي جهاز يتم إجراء التشخيصات له. الخيارات هي: وحدة تغذية المستندات أو المسطح. ملاحظة: يتوفر هذا الخيار فقط إذا تم تركيب المرفق المسطح عند توصيل تطبيق المسح بجهاز المسح الضوئي.

تم - ينقلك مرة أخرى إلى [نافذة إعدادات الجهاز](#).

أيقونات المعلومات

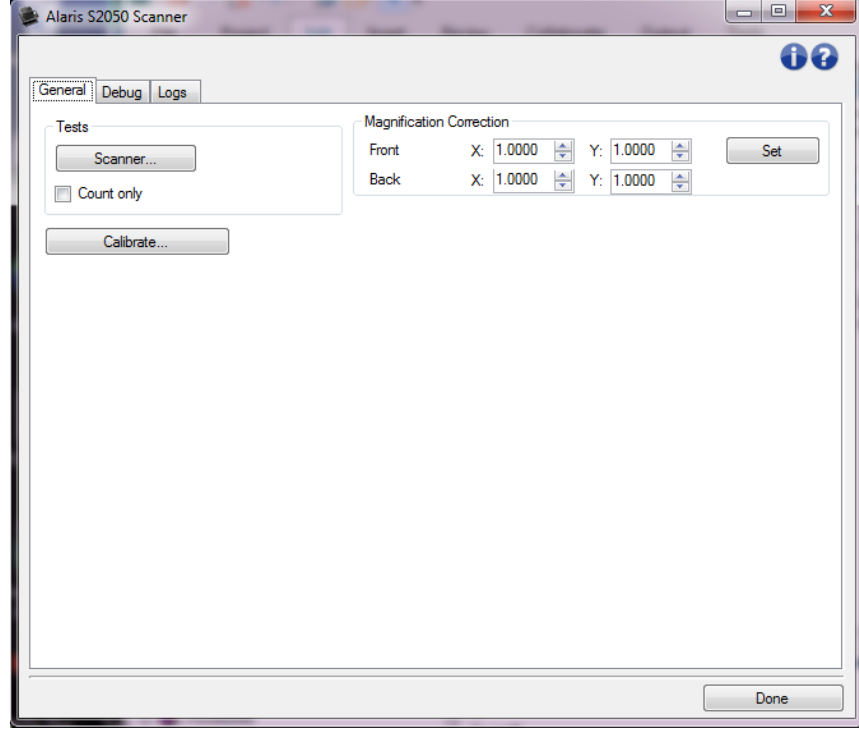
نبذة عن: توضح معلومات إصدار جهاز الماسح الضوئي وحقوق النشر

تعليمات: توضح معلومات التعليمات للنافذة التي يتم عرضها حاليًا



التشخيصات - علامة التبويب عام

تسمح لك علامة التبويب عام بإجراء اختبار لجهاز الماسح الضوئي ومعايرة جهاز الماسح الضوئي.



الاختبارات

- **جهاز الماسح الضوئي:** مشابه لاختبار القدرة على التشغيل الذاتي ولكن أكثر شمولية منه؛ تحديد هذا سيؤدي فوراً إلى وضع الجهاز خلال سلسلة من الفحوصات لتحديد أن كل أجهزة الماسح الضوئي تعمل بشكل سليم.
 - **العد فقط:** يقوم بحساب عدد المستندات التي تدخل جهاز الماسح الضوئي بدون إرسال الصور بالفعل إلى تطبيق جهاز الماسح الضوئي. يتم إجراء هذا الاختبار أثناء أي دورة للمسح الضوئي حيث يكون هذا الخيار قد تم تفعيله.
- ملاحظة: يتم إيقاف تشغيل هذا الاختبار تلقائياً عند فصل تطبيق المسح الضوئي عن الماسحة الضوئية.

معايرة - بعرض نافذة المعايرة.

ملاحظة: لا يلزم إجراء معايرة متكررة ولا يُوصى بذلك. قم بإجراء المعايرة عند إرشادك للقيام بذلك فقط من قبل ممثل الدعم/الخدمة.

شحن الماسحة الضوئية - يتيح لك تحريك كاميرا السطح المستوي إلى موضع القفل للشحن.

ملاحظة: يكون هذا الخيار متوفراً فقط عندما يتم ضبط/الجهاز على **السطح المستوي** وعندما يكون ملحق السطح المستوي المرفق مزوداً بمفتاح قفل.

تصحيح التكبير - يسمح لك بتخصيص بعدي X و Y لحجم الصورة النهائي.

ملاحظة: قم بإجراء تصحيح التكبير فقط عند إرشادك للقيام بذلك فقط من قبل ممثل الدعم/الخدمة.

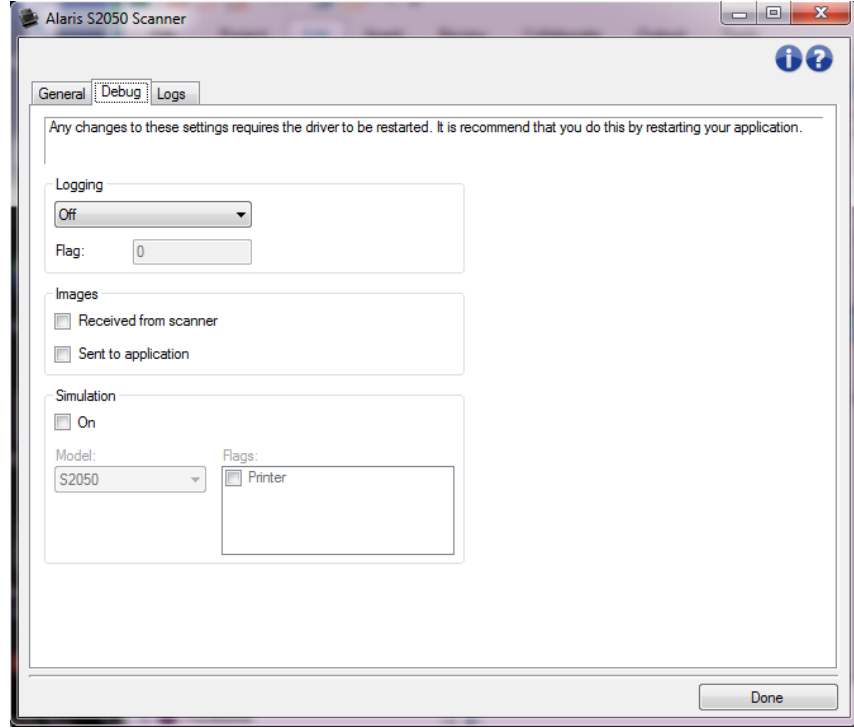
ملاحظة: ارجع إلى [نافذة التشخيصات](#) للحصول على معلومات حول الأزرار والخيارات الشائعة.

التشخيصات - علامة تبويب تصحيح الأخطاء

نتيجة لك علامة تبويب "التصحيح" تشغيل خيارات تساهم في الدعم الشخصي لتشخيص أي مشاكل قد تواجهها أثناء استعمال الماسحة الضوئية. يُفترض أن تقوم بإجراء تغييرات على علامة التبويب هذه فقط عند توجيهك من قبل الدعم الفني.

ملاحظات:

- يتم تطبيق جميع الخيارات الموجودة على علامة التبويب هذه على جميع اختصارات الإعداد، وليس فقط على اختصار الإعداد.
- لكي يتم تفعيل أي تغييرات على علامة التبويب هذه، ينبغي عليك إعادة تشغيل التطبيق.



التسجيل — يحفظ الاتصالات بين الماسحة الضوئية وتطبيق مسح ضوئي. الخيارات هي: إيقاف تشغيل، تشغيل أو تخصيص.

الصور

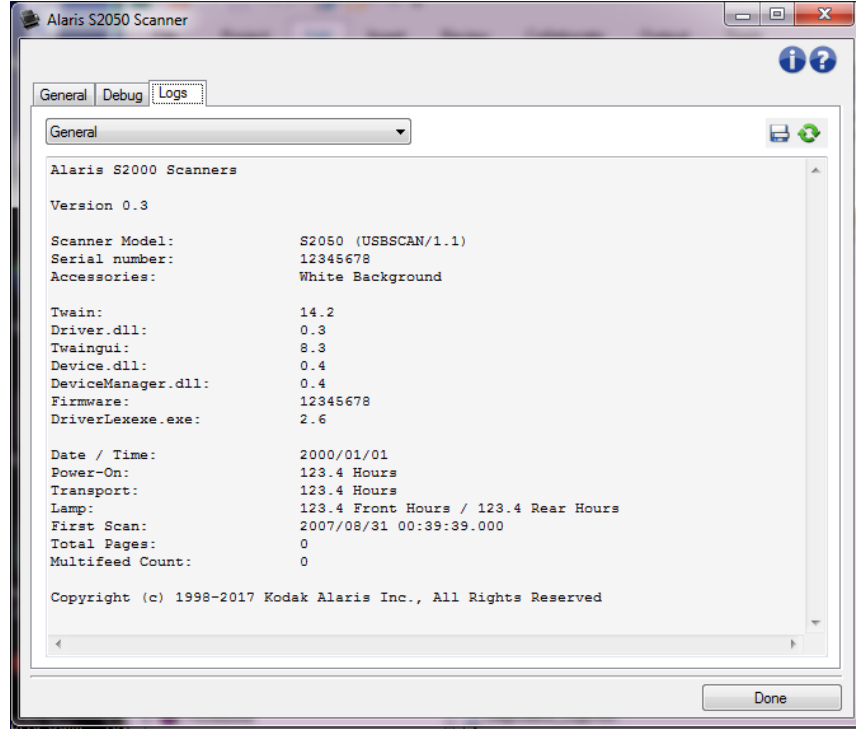
المستلمة من جهاز الماسح الضوئي: يحفظ الصور المستلمة في الكمبيوتر الشخصي من جهاز الماسح الضوئي.
المرسلة إلى التطبيق: يحفظ الصور المستلمة في تطبيق المسح الضوئي من جهاز الماسح الضوئي.

المحاكاة - يتيح لك استخدام مصدر بيانات/برنامج تشغيل TWAIN دون استخدام جهاز الماسح الضوئي الحقيقي.
الطراز: يتيح لك تحديد طراز جهاز الماسح الضوئي المحدد للمحاكاة.
السطح المستوي: يسمح لك بتحديد أي ملحق مستوي تتم محاكاته.
العلامات: إذا كان مدعوماً بواسطة مصدر بيانات/برنامج تشغيل TWAIN، فسوف يحتوي ذلك على قائمة بالملحقات التي قام جهاز الماسح الضوئي الذي تمت محاكاته بتثبيتها.

ملاحظة: ارجع إلى [نافذة التشخيصات](#) للحصول على معلومات حول الأزرار والخيارات الشائعة.

التشخيصات - علامة تبويب السجلات

تتيح لك علامة السجلات عرض معلومات الماسحة الضوئية.



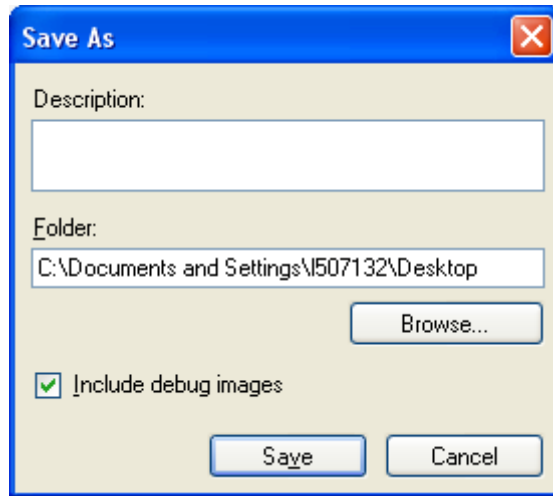
السجلات

- عام: يعرض معلومات إصدار جهاز الماسح الضوئي، ورقم المسلسل، والملحقات المتصلة/المثبتة، والعدادات، إلخ.
- المشغل: يعرض سجل جهاز الماسح الضوئي. يمكن حذف هذا السجل بواسطة فريق الدعم الفني.

أزرار شريط الأدوات



حفظ باسم: يحفظ كل السجلات لعرضها بواسطة موظفي الدعم. عند تحديدها، تظهر النافذة Save As (حفظ باسم):



- الوصف: أدخل وصفاً موجزاً للمشكلة/السبب لحفظ السجلات.
- المجلد: موقع حفظ السجلات.
- استعراض: يعرض نافذة فتح ملف نظام التشغيل بحيث يمكنك إيجاد المجلد الذي ترغب في استخدامه.
- تضمين صور تصحيح: يتضمن أيّة صور تصحيح ناشئة مع السجلات. ويتم تشغيل ذلك افتراضياً وينبغي إيقاف تشغيلها عند التوصية بذلك من قبل فريق الدعم الفني.

حفظ: يحفظ السجلات داخل ملف بامتداد .eklog.

تحديث: يقوم بتحديث السجل المعروض حالياً

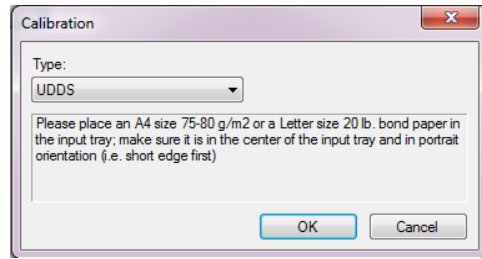


ملاحظة: ارجع إلى نافذة [التشخيصات](#) للحصول على معلومات حول الأزرار والخيارات الشائعة.

نافذة المعايرة

عندما يلزم إجراء المعايرة، حدد معايرة في [التشخيصات - علامة التبويب عام](#).

ملاحظة: لا يلزم إجراء معايرة متكررة ولا يُوصى بذلك. قم فقط بإجراء المعايرة عندما يطلب منك ذلك من قبل موظفي الدعم.



النوع - يتيح لك تحديد نوع المعايرة المراد إجرائها.

UDDS - يتأكد من ضبط النظام فوق الصوتي، الذي يكتشف التغذية المتعددة وحواف المستند، بشكل صحيح للأداء الأفضل.

ملاحظة: تأكد من استخدام ورق خفيف 20 رطلاً أو 75 جم/م².

اختيار التكبير - يحدد مقدار التصغير/التكبير الذي يطبقه جهاز الماسح الضوئي على الصور.

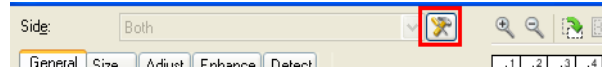
موافق - يبدأ المعايرة. إذا لم تكتشف المساحة الضوئية الهدف، فسيطلب منك إدخاله. سيتم إخبارك عند إجراء المعايرة الناجحة.

إلغاء - يغلق نافذة المعايرة دون إجراء معايرة.

Advanced Image Setup

إعداد الصورة المتقدم

يمكن الوصول إلى إعداد الصورة المتقدم من خلال الأيقونة الموجودة بجوار الخيار [الجانب أعلى نافذة إعدادات الصورة](#).



عند قيامك بتحديد أيقونة إعداد الصورة المتقدم، ستظهر "خيارات متقدمة - علامة التبويب عام".

تم - ينقلك مرة أخرى إلى [نافذة إعدادات الصورة](#).

أيقونات المعلومات

نبذة عن: توضح معلومات إصدار جهاز الماسح الضوئي وحقوق النشر

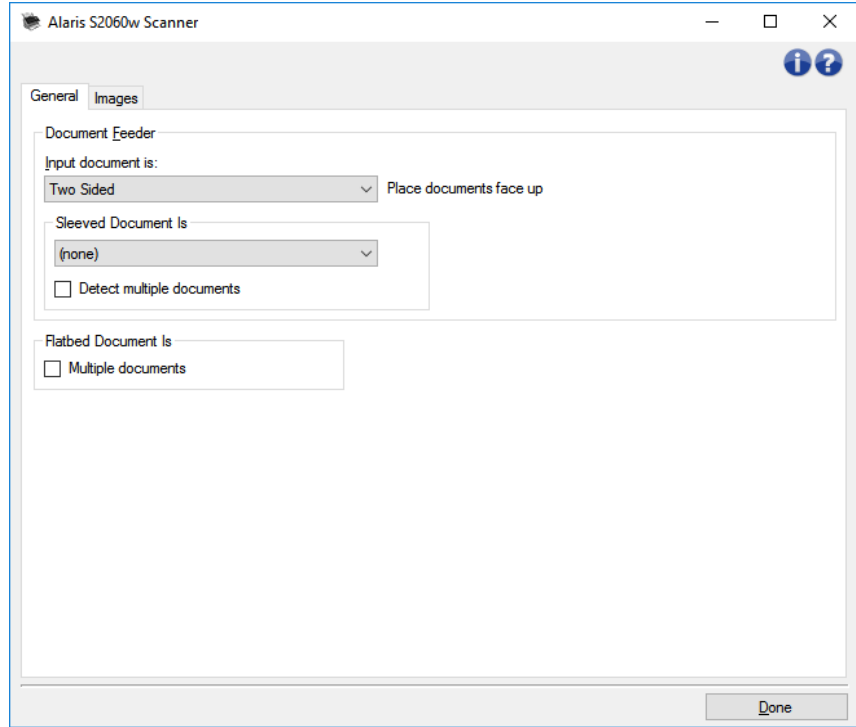




تعليمات: توضح معلومات التعليمات للنافذة التي يتم عرضها حاليًا

خيارات متقدمة - علامة التبويب عام

تسمح لك علامة التبويب عام بتحديد إعدادات أكثر تعقيدًا يمكن أن يكتشفها جهاز الماسح الضوئي.



وحدة تغذية المستندات - يسمح بتحديد الصفحات التي تمت تغذيتها من خلال جهاز الماسح الضوئي من درج الإدخال. **مستند الإدخال يكون - حدد على الوجهين، أو جانب واحد - أمامي، أو جانب واحد - خلفي** تبعًا لأي جانب تريد تكوينه. ملاحظة: تتوفر الخيارات على الجانبين وعلى جانب واحد - خلفي لطرازات أجهزة الماسح الضوئي على الجانبين فقط.

المستند المحمي بغطاء واقٍ شفاف هو - ضع الصفحات الرقيقة أو التي تصعب تغذيتها في غطاء واقٍ شفاف ملحق لتبسيط التغذية؛ أو قم بطي صفحة كبيرة وضعها في غطاء واقٍ شفاف؛ واختر تعليمات التصوير من القائمة: ملاحظة: تتأثر الخيارات المقدمة بواسطة خيار المستند المحمي بغطاء واقٍ شفاف هو بالتحديد الذي تقوم به في مستند الإدخال يكون.

- لا شيء: لم يتم استخدام الغطاء الواقى الشفاف.
- مطوية: الصفحة داخل الغطاء الواقى الشفاف مطوية - ويكون كلا الجانبين ضمن نفس الصورة. سيتم دمج الصور.
- على الجانبين: ينبغي تصوير كلا جانبي الصفحة.
- على جانب واحد - أمامي: ينبغي تصوير الجانب المقلوب فقط.
- على جانب واحد - خلفي: ينبغي تصوير الجانب العلوي فقط.

اكتشاف مستندات متعددة: قم بتشغيل هذا الخيار إذا كان الغطاء الواقى الشفاف قد يحتوي على أكثر من عنصر وتريد أن يكون كل عنصر عبارة عن مستند منفصل.

المستند الذي تم إعداده باستخدام جهاز الماسح الضوئي المسطح هو -

● **مستندات متعددة:** قم بتشغيل هذا الخيار إذا كان من الممكن أن يكون هناك أكثر من عنصر واحد على الماسح الضوئي المسطح وتريد أن يكون كل عنصر عبارة عن مستند منفصل.

تقسيم المستند - يستطيع جهاز الماسح الضوئي تقسيم الصور إلى جزئين متساويين أو ثلاثة أجزاء متساوية إذا كانت تتوافق مع خصائص الطول التي قمت بإعدادها هنا.

● اختر عدد الصور:

● (لا شيء): الوضع الافتراضي هو صورة واحدة.

● إلى صورتين

● إلى 3 صور

● **الطول:** اختر خصائص طول الصفحة التي سوف تطالب بالتقسيم التلقائي:

● **أقل من:** إذا كان ينبغي تقسيم صفحات أقصر، فاختر هذا الخيار وأدخل طولاً.

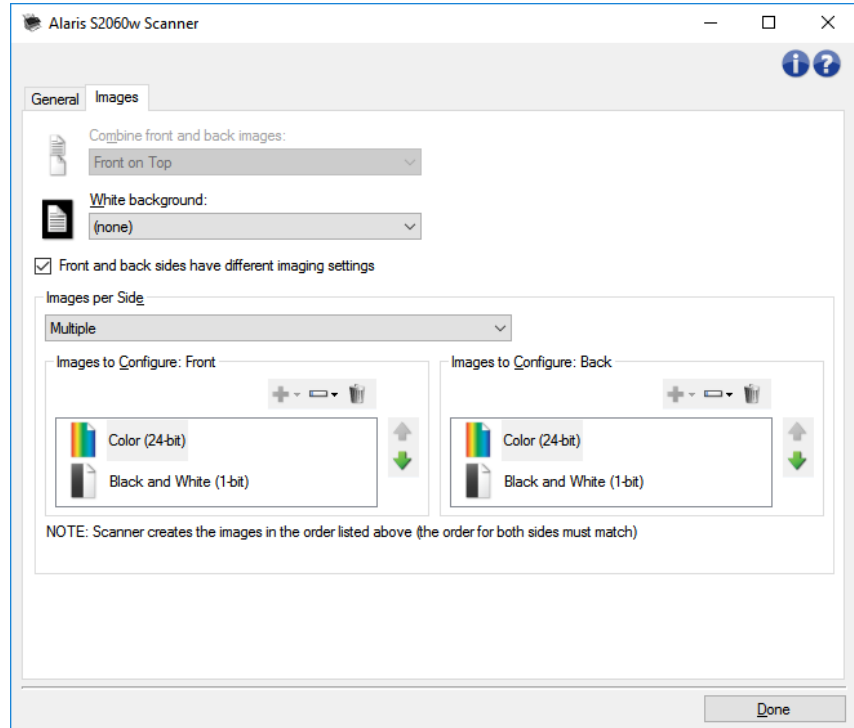
● **أكبر من:** إذا كان ينبغي تقسيم صفحات أطول، فاختر هذا الخيار وأدخل طولاً.

● **بين:** أدخل طولين؛ وسيتم تقسيم الصفحات التي تقع أطوالها بين هذين الطولين.

ملاحظة: ارجع إلى [إعداد الصورة المتقدم](#) للحصول على معلومات حول الأزرار والخيارات الشائعة.

خيارات متقدمة - علامة التبويب الصور

تسمح لك علامة التبويب الصور بتحديد إعدادات أكثر تعقيداً للصور التي تم إنشاؤها بواسطة جهاز الماسح الضوئي.



قم بتجميع الصور الأمامية والخلفية - بشكل نموذجي، ولأحد المستندات، يتم إنشاء صورة واحدة للجانب الأمامي، ويتم إنشاء صورة أخرى للجانب الخلفي. ويمكنك تشغيل هذا الخيار إذا كنت ترغب في أن تحتوي صورة واحدة على الوجه الأمامي والخلفي للمستند. تضم التحديدات ما يلي:

● **الأمامي في الأعلى:** سيكون الوجه الأمامي فوق الوجه الخلفي في الصورة.

● **الأمامي في الأسفل:** سيكون الوجه الخلفي فوق الوجه الأمامي في الصورة.

- **الأمامي في اليسار:** سيكون الوجه الأمامي على يسار الوجه الخلفي في الصورة.
- **الأمامي في اليمين:** سيكون الوجه الخلفي على يسار الوجه الأمامي في الصورة.

ملاحظات:

- يتوفر هذا الخيار فقط لطرز الماسحة الضوئية على الوجهين.
- يتوفر هذا الخيار فقط عندما يتم تعيين **مستند الإدخال** يكون إلى **على الجانبين**، ويتم إيقاف تشغيل إعدادات مختلفة لكل جانب، ويتم تعيين الصور لكل جانب إلى واحدة؛ ويتم مسح المستند ضوئياً من وحدة تغذية المستندات.
- لا يتم تطبيق هذا الخيار على صورة المعاينة.
- يتوفر هذا الخيار فقط لأجهزة الماسح الضوئي 50x15i.

الجوانب الأمامية والخلفية لها إعدادات تصوير مختلفة - بشكل افتراضي، تنطبق الإعدادات التي تحددها في برنامج تشغيل/مصدر بيانات TWAIN على كلا جانبي الصورة. قم بتشغيل هذا الخيار إذا كنت ترغب في تحديد إعدادات معالجة مختلفة للصور لكل وجه من المستند الذي تقوم بإجراء المسح الضوئي له. على سبيل المثال، إذا أردت أن يكون الجانب الأمامي ملوناً، والجانب الخلفي بالأبيض والأسود، فتأكد أولاً من قيامك بتحديد الخيار **على الجانبين** من مستند الإدخال يكون (في **علامة التبويب عام**)، ثم قم بتشغيل **الجوانب الأمامية والخلفية لها إعدادات تصوير مختلفة**.

بمجرد القيام بذلك، لا يظل الخيار **الجانب الموجود في نافذة إعدادات الصورة** رامدياً، ويمكنك تحديد إعدادات مختلفة لكل جانب على حدة. الآن وقد قمت بتشغيل إعدادات صور مختلفة لكل جانب، سيتم تطبيق الاختيارات على الجانب الأمامي للمستند الذي تقوم بإجراء المسح الضوئي له فقط. بعد قيامك بإجراء اختياراتك بالنسبة للوجه الأمامي، استخدم الخيار **الجانب** لتحديد الوجه الخلفي ثم قم بعمل الإعدادات التي ترغب في تطبيقها على الوجه الخلفي.

ملاحظة: يتوفر خيار **الجوانب الأمامية والخلفية لها إعدادات تصوير مختلفة** فقط لطرز أجهزة الماسح الضوئي على الوجهين فقط.

الصور لكل جانب — تشير إلى عدد الصور التي ستقوم الماسحة الضوئية بإنشاءها لكل جانب حسب تحديدات التصوير الخاصة بك.

- **واحدة:** تشير إلى رغبتك في قيام جهاز الماسح الضوئي بإنشاء صورة واحدة.
- **واحدة - حسب محتوى المستند:** يشير إلى أنك تريد أن يكتشف جهاز الماسح الضوئي تلقائياً ما إذا كان المستند بالألوان/تدرج الرمادي أو الأبيض والأسود.

ملاحظة: لا يتم تطبيق هذا الخيار على صورة المعاينة.

- **متعددة:** تشير إلى رغبتك في قيام جهاز الماسح الضوئي بإنشاء أكثر من صورة.

ملاحظة: إذا قمت بتحديد **واحدة - حسب محتوى المستند** من الخيار **الصور لكل جانب**، فستظهر **علامة التبويب إعدادات المحتوى**.

الصور المراد تكوينها — يشير إلى الصور الإلكترونية التي ترغب في تكوينها.

ملاحظة: يتوفر هذا الخيار فقط في حالة قيامك بتحديد أي شيء بخلاف **واحدة** من الخيار **الصور لكل جانب**.

انظر هذه الأمثلة للتعرف على الإجراءات بشأن كيفية تكوين الخيارات المتقدمة:

[إنشاء صور ملونة/بتدرج اللون الرمادي، أو صور بالأبيض والأسود حسب محتوى مستنداتك](#)

[إنشاء صور متعددة لكل وجه من أوجه المستند](#)

[إنشاء إعدادات مختلفة لكل وجه من أوجه المستند](#)

استخدم السهمين لأعلى ولأسفل، عند توفرهما، لتحديد ترتيب الصور التي سيتم تقديمها بواسطة جهاز الماسح الضوئي إلى تطبيق المسح الضوئي.

أزرار شريط الأدوات

إضافة: يضيف نوع صورة إلى أسفل قائمة التهيئة



تغيير: يتيح لك تغيير نوع الصورة المحددة في الوقت الحالي



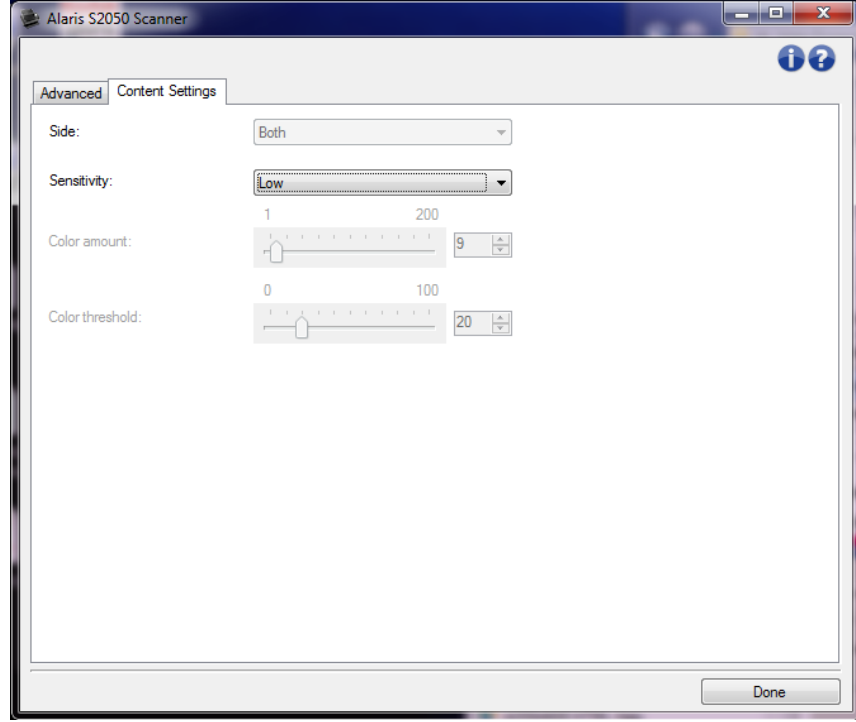
حذف: يقوم بحذف نوع الصورة المحددة



ملاحظة: ارجع إلى [إعداد الصورة المتقدم](#) للحصول على معلومات حول الأزرار والخيارات الشائعة.

علامة تبويب إعدادات المحتوى

يمكن استخدام الخيارات في علامة تبويب المحتوى للمهام على وجه واحد أو على الوجهين.



وجه - يحدد أيًا من الوجهين سيتم تطبيق إعدادات الحساسية عليه. يتوفر هذا الخيار فقط عند تشغيل إعدادات مختلفة لكل وجه من علامة التبويب متقدم.

الحساسية

- **منخفض:** تتطلب المستندات مقدارًا صغيرًا فقط من اللون ليتم حفظها كصور بالألوان/تدرج الرمادي. يُستخدم لتصوير المستندات التي تحتوي على نص أسود بشكل أساسي مع شعارات صغيرة الحجم، أو تحتوي على مقادير قليلة من النصوص المميزة، أو صور صغيرة ملونة.
- **متوسط:** تتطلب المستندات مزيدًا من اللون بالمقارنة مع خيار "منخفض"، قبل حفظها كصور بالألوان/تدرج الرمادي.
- **مرتفع:** تتطلب المستندات مزيدًا من اللون بالمقارنة مع خيار "متوسط"، قبل حفظها كصور بالألوان/تدرج الرمادي. يُستخدم لتمييز المستندات التي تحتوي على صور ملونة متوسطة إلى كبيرة الحجم من نص أسود عادي. وقد تتطلب الصور ذات ألوان محايدة ضبط قيم حد اللون أو مقدار اللون ليتم التقاطها بشكل صحيح.
- **مخصص:** يتيح لك ضبط مقدار اللون وأحد اللون يدويًا.

ملاحظة: عند تعيين قيم الحساسية يُفضل أنك تبدأ بخيار **متوسط** وإجراء المسح الضوئي لمجموعة مهمة نموذجية. في حالة إرجاع عدد كبير جدًا من المستندات كمستندات ملونة/بتدرج الرمادي مقابل مستندات بالأبيض والأسود، فانتقل إلى الخيار **عالي** وأعد تشغيل المهمة. في حالة إرجاع عدد قليل جدًا من المستندات كمستندات ملونة/بتدرج الرمادي مقابل مستندات بالأبيض والأسود، فانتقل إلى الخيار **منخفض** وأعد تشغيل المهمة. وإذا لم تحقق هذه الخيارات النتيجة المطلوبة، فحدد الخيار **مخصص** لضبط مقدار اللون وأحد اللون يدويًا. **مخصص** يسمح بالوصول إلى وضع التعرف الذي يوفر طريقة لجهاز المسح الضوئي لتحليل المستندات واقتراح الإعدادات.

Sensitivity: Custom

Color amount: 1 200 9

Color threshold: 0 100 20

To have the scanner learn the custom content settings, you need at least five representative color documents. The documents are ones that you would like the scanner to automatically detect and save as color/grayscale images.

Place the representative documents in the input tray, then click Learn.

Learn..

مقدار اللون — مقدار اللون الذي يجب توفيره في المستند قبل حفظه بالألوان/تدرج الرمادي. وكلما زادت قيمة مقدار اللون، زادت وحدات بكسل الألوان المطلوبة. تتراوح الخيارات من 1 إلى 200.

ملاحظة: يتوفر ذلك فقط للحساسية: مخصص.

حد اللون — حد اللون أو التشبع (أي الأزرق الفاتح مقابل الأزرق الداكن) الذي عنده يتم إدراج اللون المحدد في احتساب مقدار اللون. تشير القيمة الأعلى إلى الحاجة إلى المزيد من لون مكثف. تتراوح الخيارات من 0 إلى 100.

ملاحظة: يتوفر ذلك فقط للحساسية: مخصص.

التعرف — يسمح لك باحتساب الإعدادات تبعاً للمستندات التمثيلية الملونة التي تم مسحها ضوئياً. قبل تحديد المعرفة، ضع 5 مستندات تمثيلية ملونة على الأقل في رافع درج. سيتم مسح المستندات ضوئياً وتحليلها لتحديد مقدار اللون الموصى به.

ملاحظات:

- يتوفر ذلك فقط للحساسية: مخصص.
- يتم تحديث المؤشرات المنزلة مقدار اللون وحد اللون تلقائياً. إذا لم توفر هذه القيم النتائج المطلوبة مع مجموعة الوظائف، فقد تحتاج إلى الضبط اليدوي لحد اللون.

ملاحظة: ارجع إلى إعداد الصورة المتقدم للحصول على معلومات حول الأزرار والخيارات الشائعة.

إنشاء اختصار إعداد جديد

1. من نافذة جهاز المساح الضوئي الرئيسية، قم بتحديد اختصار الإعداد من القائمة. من الموصى به أن تحدد الاختصار الذي يصف ناتج الصور المطلوب بشكل أفضل.
2. قم بتحديد إذا كنت ترغب في التقاط صورة إلكترونية للجانب الأمامي للمستند، أو الجانب الخلفي للمستند، أو كلا جانبي المستند، وإجراء التحديد من حقل نوع مستند الدخول.
3. قم بتحديد إعدادات في نافذة جهاز المساح الضوئي الرئيسية. سيتم عرض علامة التبويب عام لنافذة إعدادات الصورة.
4. قم بتحديد الخيارات المناسبة من علامة التبويب عام.
- ملاحظة: عند الضرورة، راجع كل إعداد في علامات التبويب الأخرى، ثم قم بأي إجراءات.
5. قم بوضع مستند نموذجي واحد في رافع درج لجهاز المساح الضوئي.
6. حدد معاينة لاستعراض الصورة الناتجة.
- ملاحظة: إذا كانت الصور غير مقبولة، يمكنك إما تحديد اختصار/إعداد مختلف معرف مسبقاً أو يمكن إجراء تغييرات إضافية في بقية علامات التبويب في نافذة إعدادات الصورة.
7. قم بتحديد إعدادات الجهاز المرغوبة من خلال تحديد الجهاز في نافذة إعدادات الصورة لعرض نافذة إعدادات الجهاز.
8. راجع كل علامة تبويب، وحدد الخيارات المناسبة أو الإجراءات التي تريد أن يقوم جهاز المساح الضوئي بتنفيذها.
9. قم بتحديد الصفحة الرئيسية للعودة إلى نافذة جهاز المساح الضوئي الرئيسية.
10. قم بتحديد حفظ باسم لعرض نافذة حفظ باسم.
11. قم بإدخال اسم اختصار جديد يكون ذا معنى بالنسبة لك وحدد حفظ.

تغيير إعدادات الصورة

1. قم بتحديد اختصار الإعداد من نافذة جهاز المساح الضوئي الرئيسية التي توضح الإخراج المطلوب قدر الإمكان.
2. قم بتحديد خيار نوع مستند الدخول من نافذة جهاز المساح الضوئي الرئيسية.
3. قم بتحديد إعدادات لعرض نافذة إعدادات الصورة.
4. قبل إجراء أي تعديلات، استعرض خلال علامات التبويب في نافذة إعدادات الصورة للتعرف على الخيارات المتوفرة.
5. لكل خيار تريد استخدامه، قم بإجراء التعديلات المناسبة التي تريد أن يقوم بها جهاز المساح الضوئي عند إجراء المسح الضوئي.
6. إذا كنت ترغب في الاطلاع على تأثير اختيارك:
 - ☀️ قم بوضع مستند نموذجي في رافع درج لجهاز المساح الضوئي.
 - ☀️ قم بتحديد معاينة لإجراء مسح ضوئي للمعاينة.
- ملاحظة: إذا كانت الصور غير مقبولة، يمكنك تحديد اختصار ضبط مختلف أو متابعة العمل مع اختصار الضبط الحالي عن طريق مراجعة كل علامة تبويب في نافذة إعدادات الصورة مرة أخرى. قم بإعادة هذه الخطوة عند الحاجة.
7. عند الانتهاء، حدد الصفحة الرئيسية للرجوع إلى النافذة الرئيسية لجهاز المساح الضوئي، ثم حدد حفظ لحفظ التعديلات على الاختصار.

تغيير إعدادات الجهاز

1. قم بتحديد اختصار الإعداد من نافذة جهاز المساح الضوئي الرئيسية التي توضح الإخراج المطلوب قدر الإمكان.
2. قم بتحديد إعدادات لعرض نافذة إعدادات الصورة.
3. قم بتحديد الجهاز لعرض نافذة إعدادات الجهاز.

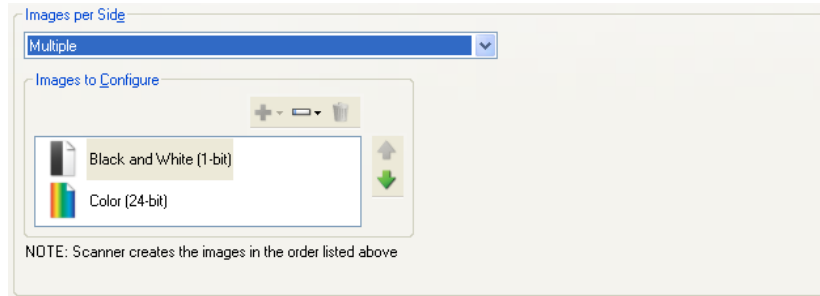
4. قبل إجراء أية تعديلات، استعرض خلال علامات التبويب في نافذة إعدادات الجهاز للتعرف على الخيارات المتوفرة.
5. لكل خيار تريد استخدامه، قم بإجراء التحديدات المناسبة التي تريد أن يقوم بها جهاز الماسح الضوئي عند إجراء المسح الضوئي.
6. عند الانتهاء، حدد الصفحة الرئيسية للرجوع إلى النافذة الرئيسية لجهاز الماسح الضوئي، ثم حدد حفظ لحفظ التحديدات على الاختصار.

إنشاء صور متعددة لكل وجه من أوجه المستند

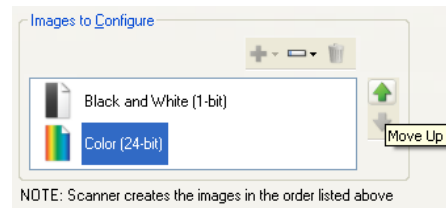
في هذا المثال، دعنا نفترض أنك ترغب في تهيئة دورة للمسح الضوئي تحوي مستندات تتضمن معلومات على كلا الوجهين، وترغب في قيام الماسحة الضوئية بإنشاء صور ملونة وصور بالأبيض والأسود لكل وجه لكل مستند.

1. قم بتحديد اختصار الإعداد من نافذة جهاز الماسح الضوئي الرئيسية التي توضح الإخراج المطلوب قدر الإمكان.
2. قم بتحديد إعدادات لعرض نافذة إعدادات الصورة.
3. حدد الأيقونة إعداد الصورة المتقدم في نافذة إعدادات الصورة لعرض علامة التبويب خيارات متقدمة.
4. حدد مستند الإدخال يكون: ذو وجهين.
5. حدد الصور لكل جانب: متعدد.

ملاحظة: سيتم عرض منطقة الصور المطلوب تهيئتها الآن على علامة التبويب "خيارات متقدمة" وسوف تحتوي على عنصر صورة ملونة وعنصر صورة بالأبيض والأسود.

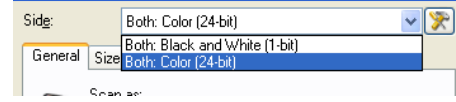


6. إذا كنت تريد صورة تدرج رمادي بدلاً من صورة ألوان، عندما يتم اكتشاف لون كافٍ في المستند.
 - تأكد من تحديد ألوان (24 بت)
 - حدد تغيير لعرض قائمة الخيارات
 - حدد تدرج الرمادي
7. بشكل افتراضي، سوف تقوم الماسحة الضوئية بإنتاج أول صورة مدرجة (أبيض وأسود في هذا المثال) وتقديمها لتطبيق المسح الضوئي، وبعد ذلك تنتج وتقدم صورة ثانية مدرجة (ألوان/تدرج رمادي في هذا المثال). إذا كنت تريد إعادة إنتاج صورة ألوان/تدرج رمادي وتسليمها أولاً:
 - تأكد من تحديد ألوان (24 بت)
 - حدد تحريك لأعلى لوضع الصورة الألبان/بتدرج الرمادي أولاً في القائمة



8. حدد تم للرجوع إلى نافذة إعدادات الصورة.

ملاحظة: ستلاحظ أن الخيار الجانب يتضمن إدخالين الآن: كلاهما: لون (24 بت) و كلاهما: أسود وأبيض (1 بت).



9. حدد الجوانب: كلاهما: ألوان (24 بت).

ملاحظة: قم بإجراء أي تعديلات أخرى على إعدادات الصور الملونة على باقي علامات التبويب الموجودة في النافذة "إعدادات الصور".

10. حدد الجوانب: كلاهما: أسود وأبيض (1 بت).

ملاحظة: قم بإجراء أي تعديلات أخرى على إعدادات الصور بالأبيض والأسود على باقي علامات التبويب الموجودة في النافذة "إعدادات الصور".

11. عند الانتهاء، حدد الصفحة الرئيسية للرجوع إلى النافذة الرئيسية لجهاز المسح الضوئي، ثم حدد **حفظ** لحفظ التحديدات على الاختصار.

إنشاء إعدادات مختلفة لكل وجه من أوجه المستند

في هذا المثال، لنفترض أنك تريد تكوين تدفق مستند على الوجهين لمستندات الأعمال التي تتضمن ألوان على الجانب الأمامي للمستند، ولكن الجانب الخلفي جيد بالأبيض والأسود.

ملاحظة: يسري هذا الإجراء على أجهزة المسح الضوئي ذات وجهين فقط.

1. إذا كنت غير جاهز في علامة التبويب متقدم:

● حدد اختصار الإعداد من نافذة جهاز المسح الضوئي الرئيسية التي توضح الإخراج المطلوب قدر الإمكان.

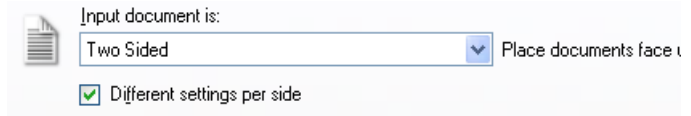
● قم بتحديد إعدادات لعرض نافذة إعدادات الصورة.

● حدد الأيقونة إعداد الصورة المتقدم في نافذة إعدادات الصورة لعرض علامة التبويب خيارات متقدمة.

2. حدد مستند الإدخال يكون: ذو وجهين.

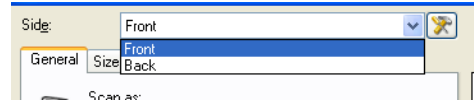
3. قم بتشغيل الخيار إعدادات مختلفة لكل جانب.

4. حدد الصور لكل جانب: واحدة.



5. حدد تم للرجوع إلى نافذة إعدادات الصورة.

ملاحظة: ستلاحظ أن الخيار الجانب يتضمن إدخالين الآن: الأمامي و الخلفي.



6. حدد الجوانب: الأمامي.

7. حدد لون (24 بت) للخيار المسح الضوئي باسم في علامة التبويب عام.

ملاحظة: قم بإجراء أي تعديلات أخرى على إعدادات الجانب الأمامي على باقي علامات التبويب الموجودة في النافذة "إعدادات الصور".

8. حدد الجوانب: الخلفي.

9. حدد أبيض وأسود (1 بت) للخيار المسح الضوئي باسم في علامة التبويب عام.

ملاحظة: قم بإجراء أي تعديلات أخرى على إعدادات الجانب الخلفي على باقي علامات التبويب الموجودة في النافذة "إعدادات الصور".

10. عند الانتهاء، حدد الصفحة الرئيسية للرجوع إلى النافذة الرئيسية لجهاز المسح الضوئي، ثم حدد **حفظ** لحفظ التحديدات على الاختصار.

ملاحظة: إذا قمت بتحديد أي خيار بخلاف الصور لكل جانب: واحدة في الخطوة 4، سوف تتوفر مجموعتان لخيار الصور المراد تكوينها. يمكنك عندئذ إعداد الصور بشكل فردي التي سيتم إنشاؤها لكل وجه للمستند.



الدعم الفني عبر الإنترنت

للحصول على الدعم الفني عبر الإنترنت، بما في ذلك تحديثات البرامج والوثائق، قم بزيارة <http://www.kodakalaris.com/go/scanners>.

حل المشكلات

بالإضافة إلى الجدول أدناه، ارجع إلى قسم استكشاف الأخطاء وإصلاحها من دليل استخدام جهاز المسح الضوئي الخاص بك.

المشكلة	الحل المحتمل
لا يقوم جهاز المسح الضوئي بإجراء المسح الضوئي/تغذية المستندات	<p>تأكد مما يلي:</p> <ul style="list-style-type: none"> توصيل السلك الكهربائي وتشغيل الجهاز. إغلاق غطاء جهاز المسح الضوئي بالكامل. تم اتباع تسلسل التشغيل الصحيح، وتم تشغيل الضوء الأخضر في جهاز المسح الضوئي وقد قام البرنامج بتمكين المسح الضوئي. مطابقة المستندات لمواصفات الحجم والوزن والنوع وغيرها. يتم وضع المستندات في رافع درج ولا يتجاوز ارتفاع رزمة المستندات سعة جهاز المسح الضوئي. افحص عناصر وحدة التغذية بحثاً عن علامات تآكل واستبدل القطعة (القطع) إذا لزم الأمر. أمثلة على عناصر وحدة التغذية (والتي لا تنطبق على كل طرازات أجهزة المسح الضوئي) هي: وحدة التغذية، ووحدة/بكرات الفصل، ولوحة الفصل المسبق. <p>يمكن كذلك إيقاف تشغيل جهاز المسح الضوئي وتشغيله مرة أخرى.</p>
جودة الصور سيئة أو قلت عما ذي قبل	<p>تأكد من أن جهاز المسح الضوئي نظيف، بما في ذلك أدلة التصوير. راجع قسم <i>الصيانة</i> في دليل المستخدم الخاص بجهاز المسح الضوئي.</p>
انحشرت المستندات	<p>تأكد مما يلي:</p> <ul style="list-style-type: none"> يتم ضبط درج الإخراج والأدلة فيما يتعلق بعرض وطول المستندات التي تقوم بمسحها. تمت إزالة كل المستندات المحشورة من منطقة نقل البيانات. مطابقة المستندات لمواصفات الحجم والوزن والنوع وغيرها. إزالة جميع الدبابيس ومشابك الورق من المستندات. عناصر وحدة التغذية نظيفة ومثبتة بشكل سليم. أمثلة على عناصر وحدة التغذية (والتي لا تنطبق على كل طرازات أجهزة المسح الضوئي) هي: وحدة التغذية، ووحدة/بكرات الفصل، ولوحة الفصل المسبق. البكرات نظيفة. أدلة التصوير نظيفة.
حدوث حالات "خاطئة" لانحشار الورق	<p>تأكد من نظافة منطقة نقل الورق.</p>
تتعرض المستندات إلى الاعوجاج أثناء المسح الضوئي	<p>تأكد مما يلي:</p> <ul style="list-style-type: none"> يتم ضبط الأدلة الجانبية للمستندات لتلائم المستندات التي تتم تغذيتها. تغذية المستندات بشكل رأسي بالنسبة لوحدة التغذية. تتم تغذية المستندات في مركز رافع درج.

	<ul style="list-style-type: none"> ● إزالة جميع الدبابيس ومشابك الورق من المستندات. ● عناصر وحدة التغذية نظيفة ومثبتة بشكل سليم. أمثلة على عناصر وحدة التغذية (والتي لا تنطبق على كل طرازات أجهزة الماسح الضوئي) هي: وحدة التغذية، ووحدة/بكرات الفصل، ولوحة الفصل المسبق. ● يتم إغلاق جهاز الماسح الضوئي بإحكام ويقفل بالمزلاج.
<p>تتم تغذية المستندات بصورة متعددة</p>	<p>تأكد مما يلي:</p> <ul style="list-style-type: none"> ● الحواف البادئة لجميع المستندات موجودة في منتصف رافع درج بحيث يتصل كل مستند بوحدة التغذية. ● عناصر وحدة التغذية نظيفة وغير متآكلة. أمثلة على عناصر وحدة التغذية (والتي لا تنطبق على كل طرازات أجهزة الماسح الضوئي) هي: وحدة التغذية، ووحدة/بكرات الفصل، ولوحة الفصل المسبق. ● تتم تغذية المستندات ذات سطح أو ملمس غير عادي يدوياً.
<p>تعذر إجراء المسح الضوئي عقب الدخول في وضع الاستعداد أو السبات في نظام التشغيل Microsoft Windows Vista</p>	<p>الترقية إلى Service Pack 1 أو أعلى.</p>
<p>تم تلقي خطأ غير متوقع من جهاز الماسح الضوئي</p>	<p>من النادر أن ترى هذا الخطأ، ولكن إن حدث فقم بما يلي:</p> <ul style="list-style-type: none"> ● قم بإيقاف تشغيل جهاز الماسح الضوئي ● قم بإعادة تشغيل جهاز الكمبيوتر الشخصي ● قم بتشغيل جهاز الماسح الضوئي ● قم بالمحاولة مرة أخرى <p>في حالة استمرار المشكلة، قم بالاتصال بالخدمة.</p>

صورة أبيض وأسود

تُشير إلى صورة إلكترونية تتكون من بكسلات تكون عبارة عن قيم مُحددة بناءً على الأبيض والأسود فقط. وتتم الإشارة إليها أيضًا بصورة من درجتين لأنه يتم تعيين قيمة تعادل 0 أو 1 لكل بكسل باستخدام 1 بت. ويُستخدم الرقمان 0 و1 لتمثيل الأبيض والأسود.

صورة ملونة

تُشير إلى صورة إلكترونية تتكون من بكسلات تكون عبارة عن قيم مُحددة بناءً على نطاق من الظلال الملونة. ويُشار إليها أيضًا بلون 24 بت لأنه يتم تخصيص قيمة أحمر 8 بت، وقيمة أخضر 8 بت، وقيمة أزرق 8 بت لكل بكسل ويكون الإجمالي 24 بت. ولكل لون (أحمر، وأخضر، وأزرق) تكون القيمة 0 هي أقل مقدار للون وتكون القيمة 255 هي أكبر مقدار للون.

الضغط

يُستخدم الضغط لتقليل عدد البتات المطلوبة لصور المستند التي يتم مسحها ضوئيًا، وبالتالي حفظ مساحة التخزين و/أو وقت النقل. ويتم تحقيق ذلك بواسطة خوارزميات خاصة تستخدم ترميز طول التشغيل.

اقتصاص

تقنية مستخدمة للنقاط جزء مرغوب من صورة. يسمح بإجراء المسح الضوئي للمستند بالكامل بدون تخزين جميع بيانات المستند. استخدم خيار [الاكتشاف التلقائي والتصحيح](#) أو [الاكتشاف التلقائي في إعدادات الصورة - علامة التثبيت الحجم](#) لتطبيق خيارات الاقتصاص.

إخراج Dual stream

تهيئة جهاز المساح الضوئي التي تُنتج صورتين إلكترونيين لكل جانب للمستند. المجموعات الصالحة هي: الأبيض والأسود مع الألوان، والأبيض والأسود مع تدرج الرمادي.

صورة بتدرج الرمادي

تُشير إلى صورة إلكترونية تتكون من بكسلات تكون عبارة عن قيم مُحددة بناءً على نطاق من الظلال المتعددة للرمادي. وتتم الإشارة إليها أيضًا بتدرج الرمادي 8 بت لأنه يتم تعيين قيمة تتراوح من 0 إلى 255 لكل بكسل باستخدام 8 بت. وتكون القيمة المعادلة لـ 0 هي الأكثر إعتامًا بينما تكون القيمة المعادلة لـ 255 هي الأفتح.

معالجة الصورة

تُشير إلى ميزات جهاز المساح الضوئي الذي يُنشئ الصورة الإلكترونية من المستندات التي يتم مسحها ضوئيًا. وبشكل افتراضي يتم إعداد جهاز المساح الضوئي لإنشاء أفضل صورة إلكترونية. على سبيل المثال، يُحدد تلقائيًا حجم المستند، ويقوم بفرد الصورة لأي مستند لم تتم تغذيته بشكل مفرد، ويستطيع حتى تحسين المستندات الأصلية ذات الجودة الرديئة.

JPEG

مجموعة *Joint Photographic Editor*. طوّرت هذه المجموعة اسمها وأعطته لمعيار ضغط ملفات للصور بالألوان وبتدرج الرمادي وهو مستخدم على نطاق واسع من قبل أجهزة المساح الضوئي، والكاميرات الرقمية، وتطبيقات البرامج. وفي الأنظمة التي تعمل بنظام تشغيل Microsoft Windows، فقد تم ضغط ملف بامتداد بشكل طبيعي باستخدام هذا المعيار.jpg.

التغذية المتعددة

تُشير إلى حالة يتم فيها إجراء المسح الضوئي لأكثر من مستند في نفس الوقت. ويُمكن أن يحدث ذلك بسبب الإعداد السيء للمستند (الدبابيس)، والثبات، والفصل السيء للمستندات، والملاحظات "الملصقة"، والأظرف، وغياب محاذاة الحافة الأمامية، إلخ. ويُساعد اكتشاف التغذية المتعددة في إجراء المسح الضوئي من خلال إخطارك عند حدوث تغذية متعددة.

إخراج فردي

تهيئة جهاز المساح الضوئي التي تُنتج صورة إلكترونية واحدة لكل جانب للمستند. ويمكن أن تكون هذه الصورة الإلكترونية بالأبيض والأسود، أو ملونة، أو بتدرج الرمادي.

TIFF

تنسيق ملف صور ذي علامات. TIFF هو معيار تنسيق ملف مستخدم بشكل شائع للصور بالأبيض والأسود. وهو مُستخدم عادةً بالتزامن مع معيار ضغط CCITT Group IV لتقليل حجم ملف الصورة. يمكن حفظ الصور الملونة/بتدرج الرمادي بهذا التنسيق أيضاً، ولكنها غالباً ما تكون غير مضغوطة ولذلك يمكن أن تكون كبيرة إلى حد ما.

