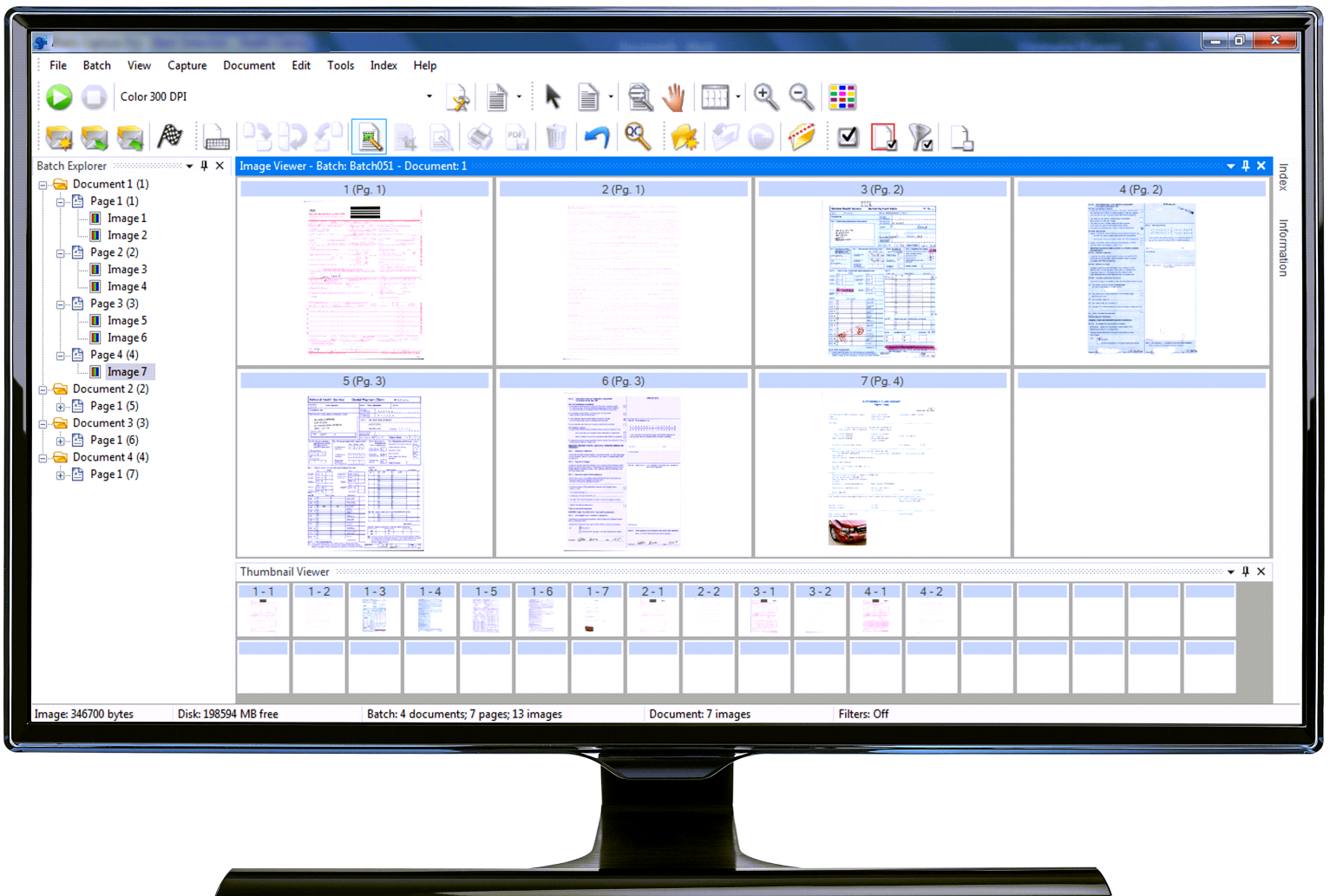


Kodak Capture Pro Software

入门指南



安装软件：Capture Pro Software 和网络版	1
安装软件：Capture Pro Software 限制版	3
使用 Capture Pro Software	4
快速启动	5
使用预定义任务设置	5

本手册用于提供简单的操作步骤以帮助您快速开始使用产品，包括安装和启动 Kodak Capture Pro Software 以及使用默认预定义任务设置进行扫描的操作步骤。完整的信息和步骤可在《Kodak Capture Pro Software 用户指南》(www.alarisworld.com/go/captureprosupport) 中找到。

有关配置和高级作业设置的详细信息，请参阅《Kodak Capture Pro Software 管理员指南》(www.alarisworld.com/go/captureprosupport)。

- 如果您正在安装 **Capture Pro Software** 或 **Capture Pro Software 网络版**，请按照下一节中的安装步骤操作。
- 如果您正在安装 **Capture Pro Software 限制版**，请参阅本指南后部标题为“安装软件：Capture Pro Software 限制版”的章节。

安装软件：Capture Pro Software 和网络版

开始前的准备：

- 确保您的 PC 符合我们在 Kodak Alaris 网站上的产品规格概述中推荐的 PC 配置：<https://www.alarisworld.com/en-us/solutions/software/document-scanning-software/capture-pro-software#Specifications>
- 确认扫描仪已打开电源并可正常运行。

需要准备什么：

- 如果要连接扫描仪，需要有扫描仪制造商提供的扫描仪驱动程序 CD。
- 包含序列号的许可证通知电子邮件 PDF 版附件文件。
- 从 Capture Pro Software 网站 www.alarisworld.com/go/CaptureProDownload 下载应用程序。
- 如果要安装 Capture Pro Software 的计算机无法访问互联网，您还需要从 Capture Pro Software 网站下载许可证管理器工具。许可证管理器需要安装在能够访问互联网的计算机上。
- 要安装软件的 PC 电脑的管理员权限。

安装步骤：

1. 确保已使用扫描仪安装 CD 或从 Web 下载扫描仪驱动程序在您的 PC 上完成安装。

如果您正在安装柯达扫描仪，当您安装扫描仪驱动程序时，将会自动安装扫描验证工具。此工具可用于测试扫描仪是否正确连接和工作。

注意：对于非柯达制造的扫描仪，请遵循制造商的建议在您的 PC 电脑上安装并测试扫描仪。

2. 连接扫描仪并使用扫描验证工具测试连接。请参阅扫描仪的《用户指南》了解详情。
3. 通过运行您下载的 CapProSW_x_x.exe 文件启动安装程序。安装之前，请查看“发行说明”以了解任何其他信息，方法是访问 www.alarisworld.com/go/kcsdownloads 并浏览找到网站的“工作站/客户端软件”部分。
4. 阅读许可协议后单击**我接受许可协议的条款**，然后单击**下一步**。此时将显示“硬件许可密钥”屏幕。
5. 选择**我将不使用 USB 硬件密钥**，然后单击**下一步**。

注意：如果已购买可选的 USB 硬件密钥，则选择**我已插入 USB 硬件密钥**并单击**下一步**。

此时将显示“安装类型”屏幕。

注意：如果购买的是 Capture Pro Software 网络版并打算安装客户端，则仅选中**安装 Capture Pro 网络版客户端**。

6. 单击**下一步**。此时将显示“软件序列号”屏幕。
 7. 输入软件序列号并单击**下一步**。此时将显示“产品注册”屏幕。
 8. 如果您之前注册过 Kodak Capture Pro Software，请输入您收到的注册 ID，然后单击**下一步**。否则，只需单击**下一步**，您就会看到 Kodak Alaris 产品注册表格。填写表格，然后按**提交**。此时将显示一个包含您的注册 ID 的屏幕。记下此注册 ID，因为您可以将其用于后续安装。单击**确定**完成注册并继续安装。从 Kodak Alaris 许可证服务器获取许可证时，将显示获取许可证屏幕。
- 注意：如果计算机无法访问互联网，请参阅管理员指南中的附录 F，*许可证管理员*，了解如何获取许可证。

9. 在“安装类型”屏幕中，选择**典型**，然后单击**下一步**。此时将显示“安装摘要”屏幕。
10. 单击**下一步**。此时将显示“准备安装程序”屏幕。
11. 单击**安装**以开始安装。此时将显示“进度”屏幕。按照出现的提示操作。
12. 单击**完成**。
13. 如果显示提示，请选择该选项以重新启动计算机。

安装软件：Capture Pro Software 限制版

注意：

- 使用 Capture Pro 限制版时，Capture Pro Software 的许多高级功能将不可用。要了解有关 Capture Pro Software 的全功能版本的详细信息，请访问 www.alarisworld.com/solutions/software/document-scanning-software/capture-pro-software 或联系您当地的 Kodak Alaris 经销商。
- 如果您想要试用全功能版本的 Capture Pro Software，请在启动 Capture Pro Software 限制版后选择**试用全功能版本的 Capture Pro**。

开始前的准备：

- 确保您的 PC 符合我们在 Kodak Alaris 网站上的产品规格概述中推荐的 PC 配置：<https://www.alarisworld.com/en-us/solutions/software/document-scanning-software/capture-pro-software#Specifications>。
- 确认扫描仪已打开电源并可正常运行。

需要准备什么：

- 要安装软件的 PC 电脑的管理员权限。
- 从 Alaris 全球支持页面为您的柯达扫描仪请求和下载扫描仪驱动程序 Capture Pro 限制板软件 (www.alarisworld.com/go/support)。

安装步骤：

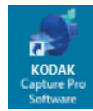
Capture Pro Software 限制版只能与特定的 柯达 扫描仪一起使用。

1. 安装扫描仪驱动程序。
当您安装扫描仪驱动程序时，将会自动安装扫描验证工具。此工具可用于测试扫描仪是否正确连接和工作。
2. 连接扫描仪并使用扫描验证工具测试连接。请参阅扫描仪的《用户指南》了解详情。
3. 解压缩下载的 Capture Pro 限制版 zip 文件的内容并运行 EXE 文件以启动安装。
4. 阅读许可协议后单击**我接受许可协议的条款**，然后单击**下一步**。此时将显示“硬件许可密钥”屏幕。
5. 如果显示系统提示，请选择**我将不使用 USB 硬件密钥**，然后单击**下一步**。
6. 填写注册表格，然后选择**提交**。
7. 在“安装类型”屏幕中，选择**典型**，然后单击**下一步**。此时将显示“安装摘要”屏幕。
8. 单击**下一步**。此时将显示“准备安装程序”屏幕。
9. 单击**安装**以开始安装。此时将显示“进度”屏幕。按照出现的提示操作。
10. 单击**完成**。
11. 如果显示提示，请选择该选项以重新启动计算机。

使用 Capture Pro Software

启动软件的方法：

如果您没有使用 *仅索引* 或 *自动导入* 编辑功能，请确保扫描仪已开启并正确连接 PC 电脑。如果您购买了可选的硬件密钥，请确保其已插入计算机的 USB 端口。



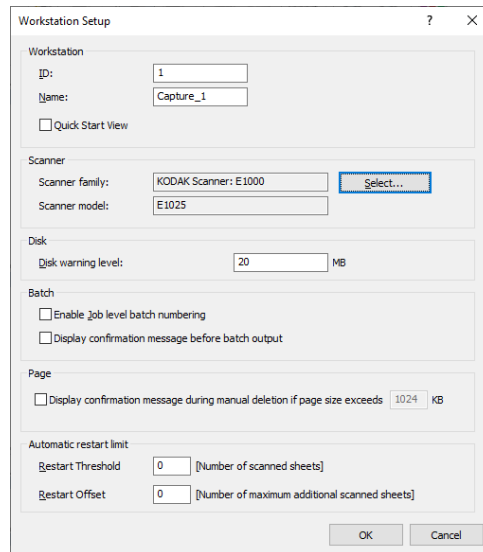
- 双击桌面上的 Capture Pro Software 图标，或
- 转至：开始 > 程序 > 柯达 > Kodak Capture Pro Software。

注意：

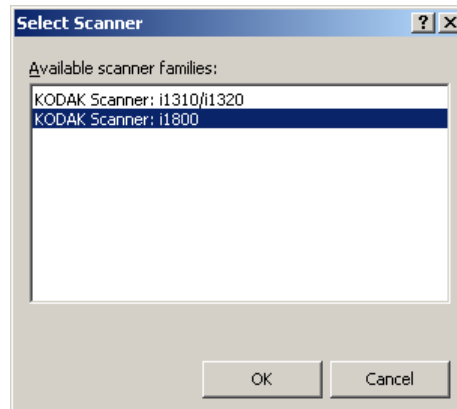
- 网络版客户端将提示您它们正在获取许可证。
- Capture Pro Software 网络版客户端将执行与 Capture Pro Server Software 的初始同步化。

选择扫描仪的方法：

首次启动 Capture Pro Software 时，将会显示消息：*尚未选择您的扫描仪*。此时将显示 *是否要立即设置？* 单击 **是** 以显示“工作站设置”屏幕。在此屏幕上，您可以从可用扫描仪列表中选择您要使用的扫描仪。后续启动该软件时将略过这些步骤。



1. 单击 **选择**。此时将显示“选择扫描仪”屏幕。



2. 选择您在 PC 电脑上安装的扫描仪并单击 **确定**。此时将显示“快速启动”屏幕。
3. 在“工作站设置”屏幕上，单击 **确定**。

快速启动

“快速启动”屏幕提供常用功能和作业图块菜单。

作业图块页面显示已经创建的作业设置。这些作业图块以字母顺序显示，如果添加或删除了其他作业图块，则作业图块可能会变化颜色。



注意：较长的作业名称不适合在按钮上使用，将被截断。将鼠标移到按钮上将显示完整的作业名称。建议作业名称的前几个字应具描述性且唯一。

批次管理器 — 供用户打开现有文档批次、创建新的批次或查看任何现有批次的状态。

主菜单 — 显示 Capture Pro Software 主屏幕。您可以手动打开或创建一个新的批次、启动文档采集、编辑作业设置、编辑用户和组以及执行许多系统配置任务。

注销 — 退出当前用户登录。

退出 — 退出 Capture Pro Software。

在单击作业图块时，将创建新的批次，并且将按作业设置的定义开始扫描。输出作业后，将重新显示“快速启动”屏幕。

注意：

- 如果您是经验丰富的用户或您不想使用快速启动作业图块，可以取消选中“工作站设置”对话框中的**快速启动视图**复选框，禁用“快速启动”屏幕。要访问“工作站设置”对话框，请在主屏幕中选择**文件>工作站设置**。
- 在“视图”工具栏中找到的“快速启动”图标可用于从“主菜单”导航回到“快速启动”屏幕。
- 对于**仅索引**或**自动导入**版本，禁用“快速启动”。

使用预定义任务设置

Capture Pro Software 随附三个预定义作业设置。请不要更改这些预定义任务设置上的默认选项；只需按原样使用它们即可。创建新的任务设置时，您可以使用这些预定义任务设置作为基础，然后用对您而言有意义的新名称来保存它们。

准备扫描 — 允许您使用默认设置开始扫描文档。*准备扫描*不定义任何索引。

扫描至 PDF — 此选项类似于*准备扫描*，但区别是扫描文档时将会在图像查看器中显示第一页，并且系统将提示您输入**文档名称**作为索引数据。索引数据将作为您输出文档时的文件名。

扫描至电子邮件 — 类似于*扫描至 PDF*，但区别是将会创建 PDF 文件并将它作为附件附加到电子邮件中。完成扫描后，您的电子邮件软件应用程序将会打开并显示您所扫描的附件，以及准备就绪从您的电子邮件帐户发送到电子邮件地址。

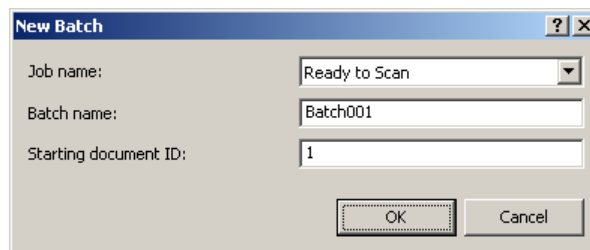
您可以根据您要执行的操作，选择这些任务设置之一作为设置您自己的工作的起点。


准备扫描

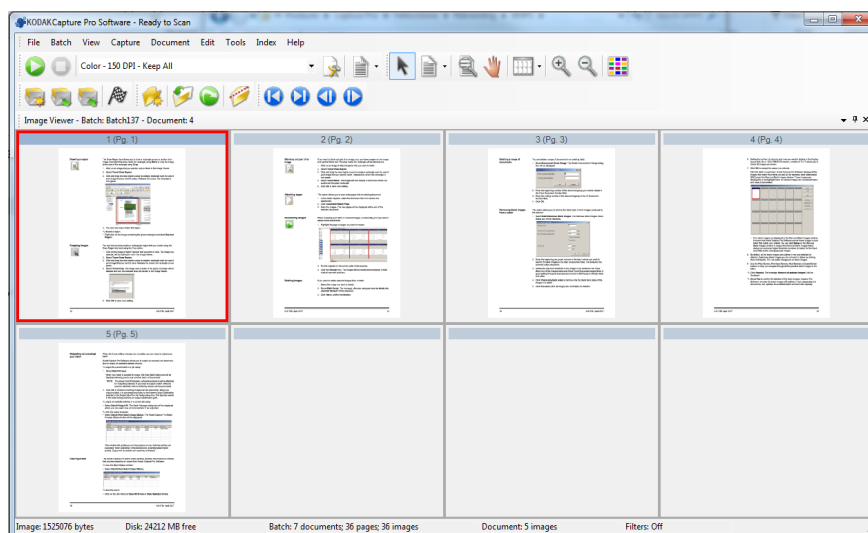
“准备扫描”任务允许您在无需创建或修改任何设置的情况下开始扫描文档。此任务没有定义任何索引，并且会将所有输出的扫描图像放入C:\BatchesPro。


若输出批次，每个图像将会从扫描图像的位置移动并以单页 TIFF 格式输出。

1. 在主屏幕中选择**批次>新建**。此时将会显示“新建批次”屏幕。



2. 从**作业名称**下拉列表中选择您要作为扫描作业起点的作业设置。在此示例中，起点为**准备扫描**。“批次名称”和“起始文档 ID”将会自动填入。
3. 单击**确定**。
4. 将您要扫描的文档放入扫描仪的进纸器。
5. 单击**扫描/开始** 。图像将会在图像查看器中显示。



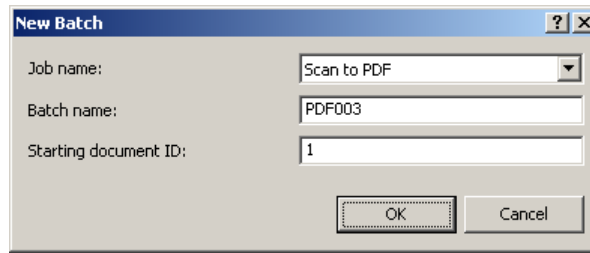
6. 检查您的图像确定它们是您所要的。如果您需要进行一些调整，可在“工具”菜单中使用编辑工具。一些常用的编辑功能包括：旋转图像、删除图像、裁剪图像等。
7. 完成后，单击**输出批次**图标 。您的图像将会输出并保存到 BatchesPro 文件夹中。


扫描至 PDF

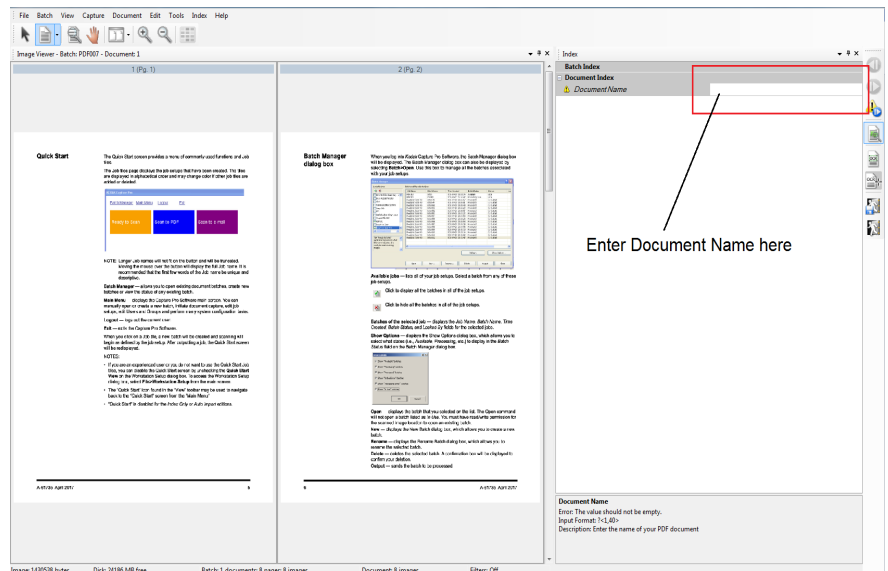
“扫描至 PDF”类似于**准备扫描**，但区别是扫描文档时将会在图像查看器中显示第一页，并且系统将提示您输入一个“文档名称”作为索引数据。索引数据将作为您输出文档时的文件名。所有扫描的图像将输出至C:\PDF Files。


如果是输出批次，每个图像将输出为多页 PDF。

1. 在主屏幕中选择**批次>新建**。此时将会显示“新建批次”屏幕。



2. 从**作业名称**下拉列表中选择**扫描至 PDF**。“批次名称”和“起始文档 ID”将会自动填入。
3. 单击**确定**。
4. 将您要扫描的文档放入扫描仪的进纸器。
5. 单击**扫描/开始** 。图像将会在图像查看器中显示。



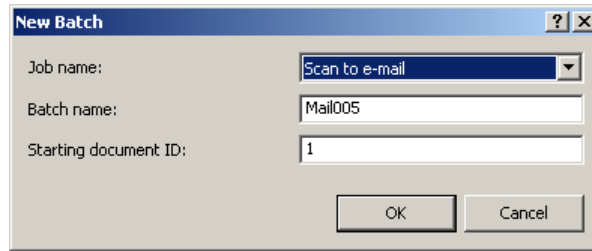
6. 输入**文档名称**作为索引数据。
7. 检查您的图像确定它们是您所要的。如果您需要进行一些调整，可在“工具”菜单中使用编辑工具。一些常用的编辑功能包括：**旋转图像**、**删除图像**、**裁剪图像**等。
8. 完成后，单击**输出批次**图标 。您的图像将会保存在“PDF Files”文件夹中。

扫描至电子邮件

“扫描至电子邮件”将会在图像查看器中显示第一页，并且系统将提示您输入一个“文档名称”作为索引数据。扫描文档后，将会创建 PDF 文件，并自动附加到电子邮件以发送至电子邮件收件人。您必须设置并打开电子邮件软件才可成功“扫描至电子邮件”。



当您选择**扫描至电子邮件**时，将会为每个扫描的文档批次生成电子邮件信息。

1. 在主屏幕中选择**批次>新建**。此时将会显示“新建批次”屏幕。



The image shows a 'New Batch' dialog box with the following fields and values:

Field	Value
Job name:	Scan to e-mail
Batch name:	Mail005
Starting document ID:	1

2. 从**作业名称** 下拉列表中选择**扫描至电子邮件**。“批次名称”和“起始文档 ID”将会自动填入。
3. 单击**确定**。
4. 将您要扫描的文档放入扫描仪的进纸器。
5. 单击**扫描/开始** 。图像将会在图像查看器中显示。
6. 检查您的图像确定它们是您所要的。如果您需要进行一些调整，可在“工具”菜单中使用编辑工具。一些常用的编辑功能包括：旋转图像、删除图像、裁剪图像等。
7. 完成后，单击**输出批次**图标 。
8. 扫描后，您的电子邮件软件将会打开附加了 PDF 文件的新电子邮件。输入您要发送该文件的收件人电子邮件地址，即可按照平常方式发送您的电子邮件信息。

