

Kodak alaris

Escáneres **Kodak** de la serie E1030/E1040

Guía de configuración de digitalización TWAIN



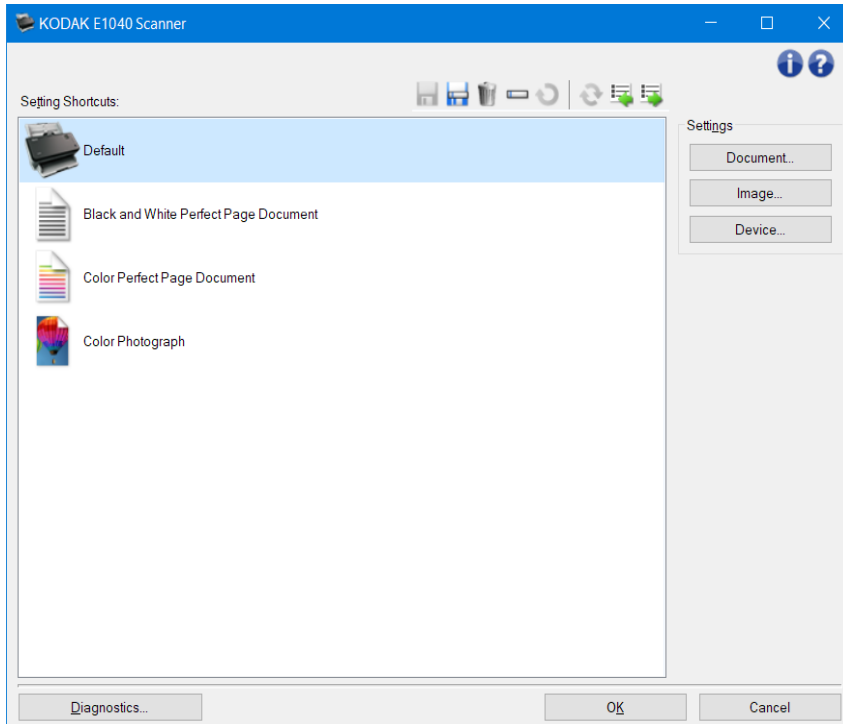
Contenido

Contenido	
Primeros pasos	4
Descripción general del producto	5
Sistema de captura	5
Definición de la salida de imágenes	6
Definición de la configuración del dispositivo	7
Ventana principal del escáner	8
Ventana Guardar como	11
Ventana Cambiar nombre	12
Ventana Restaurar	13
Ventana Configuración del documento	14
Documento: pestaña General	15
Documento: pestaña Imágenes	16
Documento: pestaña Configuración del contenido	18
Ventana Configuración de imagen	20
Imagen: pestaña General	23
Imagen: pestaña Tamaño	25
Imagen: pestaña Ajuste (blanco y negro)	28
Imagen: pestaña Ajuste (color/escala de grises)	30
Imagen: pestaña Mejora	33
Imagen: pestaña Detectar	36
Ventana Configuración del dispositivo	38
Dispositivo: pestaña General	39
Dispositivo: pestaña Transporte	41
Dispositivo: pestaña Alimentación múltiple	42
Ventana Diagnóstico	44
Diagnóstico: pestaña General	45
Diagnóstico: pestaña Depurar	46
Diagnóstico: pestaña Registros	48
Creación de un nuevo acceso directo de configuración	50
Cambio de la configuración de imagen	51
Cambio de la configuración del dispositivo	52
Creación de imágenes en color/escala de grises o en blanco y negro basadas en el contenido de los documentos	53
Creación de varias imágenes para cada cara de un documento	55
Creación de una configuración diferente para cada cara de un documento	57
Asistencia técnica en línea	58
Solución de problemas	59
Detección automática del color	61

Imagen en blanco y negro.....	62
Imagen en color	63
Compresión.....	64
Recorte.....	65
Salida de doble secuencia	66
Imagen en escala de grises	67
Procesamiento de imágenes.....	68
JPEG	69
Alimentación múltiple	70
Salida sencilla	71
TIFF.....	72

Primeros pasos

El objetivo es facilitar la digitalización en la medida de lo posible. Esto se consigue seleccionando un *acceso directo de configuración* en la [ventana principal del escáner](#) y, a continuación, seleccionando **Aceptar/Digitalizar**.



El escáner viene con algunos *accesos directos de configuración* ya definidos. En la mayoría de los casos, encontrará que estos accesos directos son suficiente para sus necesidades. Si descubre que necesita configuraciones diferentes, consulte el siguiente procedimiento: [Creación de un nuevo acceso directo de configuración](#). El acceso directo personalizado se añadirá a la lista de *accesos directos de configuración* y estará disponible para futuras digitalizaciones.

Descripción general del producto

Todos nuestros escáneres tienen la capacidad de ofrecer una amplia variedad de imágenes electrónicas. El modo de conseguirlo es utilizar el controlador o la fuente de datos TWAIN junto con la aplicación de digitalización. El controlador o la fuente de datos TWAIN forma parte del sistema de captura que conecta el escáner con la aplicación de digitalización.

Cuando se utiliza el controlador o la fuente de datos TWAIN, la [ventana principal del escáner](#) muestra una lista de *accesos directos de configuración*. Cada *acceso directo de configuración* es una configuración del dispositivo e imágenes específica. Estos *accesos directos de configuración* proporcionados representan algunas salidas habituales de imágenes electrónicas empleadas en una amplia variedad de documentos de entrada. Si ninguno de los *accesos directos de configuración* satisface sus necesidades de digitalización, puede [crear un acceso directo de configuración personalizado](#). Por ejemplo, puede crear un acceso directo de configuración denominado “Facturas” y cada vez que quiera digitalizar facturas solo tendrá que seleccionar dicho *acceso directo de configuración*. Para obtener más información, consulte [Definición de la salida de imágenes](#) y [Definición de la configuración del dispositivo](#).

Sistema de captura

- **Aplicación de digitalización:** es la parte del software que controla la captura de imágenes. Utilice la aplicación de digitalización para convertir documentos en papel a imágenes electrónicas y acceder al controlador o la fuente de datos TWAIN. Para obtener más información acerca de la aplicación de digitalización, consulte la documentación de su aplicación.
- **Controlador o fuente de datos TWAIN:** este archivo de ayuda proporciona detalles acerca del uso de la interfaz de usuario del controlador o la fuente de datos TWAIN que acompaña a su escáner. La interfaz de usuario del escáner proporciona muchas funciones de [procesamiento de imágenes](#) para que resulte más sencillo generar las mejores imágenes posibles para satisfacer sus necesidades. El controlador o la fuente de datos TWAIN sigue las directrices de TWAIN Working Group. Para obtener más información, consulte: <http://www.twain.org>. Para obtener información acerca de las capacidades de programación del escáner, consulte la carpeta de integradores del CD incluido con el escáner.
- **Escáner:** dispositivo de captura de imágenes. Para obtener más información acerca del funcionamiento y mantenimiento del escáner, consulte la Guía del usuario incluida con el escáner.

Definición de la salida de imágenes

La mayoría de los usuarios están familiarizados con la copia de documentos mediante una fotocopidora. Hay que recopilar los documentos, ir hasta la fotocopidora, colocar los documentos en la bandeja de entrada y seleccionar el número de copias y otras configuraciones (por ejemplo, a doble cara, en color, recopilar, grapar, etc.). Como resultado, se obtienen las copias físicas organizadas en el modo que se han seleccionado. El escáner funciona de manera similar, pero, en lugar de copias físicas, se obtienen imágenes electrónicas. Como ocurre cuando se utiliza una fotocopidora, hay indicarle al escáner el modo de salida de los documentos.

Su escáner puede producir imágenes en [blanco y negro](#), [color](#) y [escala de grises](#). También puede crear una imagen por cara ([salida sencilla](#)) o dos imágenes por cara ([salida de doble secuencia](#)).

Responder a las siguientes preguntas le ayudará a seleccionar un *acceso directo de configuración* existente o a personalizar un *acceso directo de configuración*:

- ¿Son sus documentos de una cara, de dos o de ambos tipos? (Consulte la opción *El documento de entrada es* en la [ventana principal del escáner](#))
- ¿Son sus documentos en color, en escala de grises, en blanco y negro o una combinación de los anteriores? (Consulte la opción *Digitalizar como* en [Imagen: pestaña General](#))
- ¿Digitaliza imágenes, texto o una combinación de ambos tipos? (Consulte la opción *Tipo de documento* en [Imagen: pestaña General](#))
- ¿Necesita el documento en su totalidad o solo una parte? (Consulte [Imagen: pestaña Tamaño](#))
- ¿Desea poder obtener resultados en color cuando sea necesario? (Consulte la opción *Imágenes por cara* en la pestaña Avanzado)
- ¿Necesita conservar las páginas en blanco? (Consulte la opción *Eliminación de imagen en blanco* en [Imagen: pestaña Mejora](#))
- ¿Está la información de sus documentos en orientación vertical u horizontal? (Consulte la opción *Rotación posterior a la digitalización* en [Imagen: pestaña Tamaño](#))
- ¿Es su documento un formulario y desea eliminar el formulario de la imagen electrónica? (Consulte la opción *Omisión del color* en [Imagen: pestaña Mejora](#))

Definición de la configuración del dispositivo

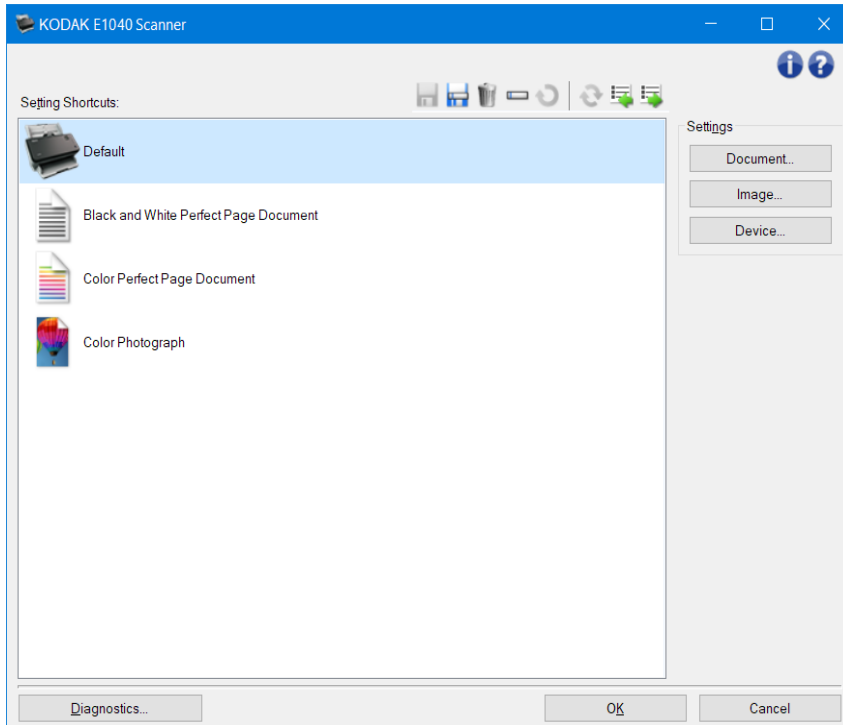
Al utilizar el escáner, debe determinar cómo utilizar las distintas opciones específicas que incorpora. Estas opciones permiten ajustar con precisión el modo en que se interactúa con el escáner durante el funcionamiento normal y la recuperación de errores, lo que le permite digitalizar de forma más eficiente. Las opciones se encuentran en la [ventana Configuración del dispositivo](#), a la que se accede desde la [ventana Configuración de imagen](#).

Responder a las siguientes preguntas le ayudará a seleccionar un *acceso directo de configuración* existente o a personalizar un *acceso directo de configuración*:

- ¿Desea digitalizar desde la cama plana? (Consulte la opción *Origen del papel* en [Dispositivo: pestaña General](#))
- ¿Desea ajustar el modo Economizador de energía? (Consulte la opción *Economizador de energía* en [Dispositivo: pestaña General](#))
- ¿Desea recibir una notificación si se digitaliza más de un documento al mismo tiempo? (Consulte [Dispositivo: pestaña Alimentación múltiple](#))

Ventana principal del escáner

La ventana principal del escáner es la ventana de inicio de la interfaz de usuario del escáner. Para digitalizar, simplemente seleccione un *acceso directo de configuración* y, a continuación, seleccione **Aceptar/Digitalizar**.

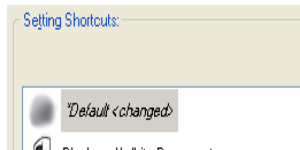


Accesos directos de configuración: proporciona una lista de los accesos directos de configuración. Los accesos directos proporcionados son:

- **Valor predeterminado:** configuración predeterminada del escáner
- Documento de Perfect Page en blanco y negro
- Documento de Perfect Page a color
- Fotografía en color

NOTAS:

- Si ha realizado cambios en un *acceso directo de configuración* y no los ha guardado, a este *acceso directo de configuración* se le anexará el texto *<modificado>* y el nombre aparecerá en cursiva (por ejemplo, **Valor predeterminado <modificado>*).



Botones de la barra de herramientas



Guardar: guarda cualquier cambio aplicado en el *acceso directo de configuración* seleccionado.



Guardar como: muestra la [ventana Guardar como](#), que permite guardar la configuración actual como un nuevo *acceso directo de configuración*.



Eliminar: elimina el *acceso directo de configuración* seleccionado. Aparecerá un cuadro de confirmación de la eliminación.



Cambiar nombre: permite cambiar el nombre de un [acceso directo de configuración](#) desde la *ventana Cambiar nombre*.



Restablecer: permite deshacer cualquier cambio no guardado que haya aplicado al *acceso directo de configuración* seleccionado (p. ej., el nombre aparece en cursiva y seguido del texto <modificado>).



Restaurar: muestra la [ventana Restaurar](#), que permite deshacer cualquier cambio que haya realizado en los accesos directos proporcionados con el escáner. Esta opción solo está disponible cuando se han modificado o eliminado uno o varios de los accesos directos proporcionados.



Importar: importa un conjunto de *accesos directos de configuración* sustituyendo todos los actuales. Cuando se selecciona esta opción, se solicitará una confirmación y aparecerá la *ventana Abrir archivo del sistema operativo* para que pueda seleccionar el conjunto de accesos directos que desea importar.



Exportar: exporta todos los *accesos directos de configuración* actuales a un conjunto de accesos directos. Cuando se selecciona esta opción, aparecerá la *ventana Guardar archivos del sistema operativo* para que pueda seleccionar la carpeta y el nombre del conjunto de accesos directos.

NOTAS:

- **Eliminar, Cambiar nombre, Restaurar, Importar y Exportar** no están disponibles si se está modificando el *acceso directo de configuración* seleccionado (p. ej., el nombre aparece en cursiva y seguido del texto <modificado>).
- Puede utilizar el mouse para cambiar el orden de los *accesos directos de configuración*. Para cambiar el orden, coloque el cursor sobre el *acceso directo de configuración* que desea mover, mantenga presionado el botón izquierdo del mouse, coloque el *acceso directo de configuración* en la posición deseada y suelte el botón izquierdo del mouse.
- Si desea transferir *accesos directos de configuración* a otro equipo: seleccione **Exportar** en el equipo que tiene los accesos directos que desea transferir y luego seleccione **Importar** en el otro equipo.
- Si desea añadir un *acceso directo de configuración* a un conjunto existente: 1) seleccione **Importar** para cargar el conjunto de accesos directos; 2) cree el nuevo *acceso directo de configuración*; y 3) sustituya el conjunto de accesos directos seleccionando **Exportar** y guárdelo con el mismo nombre.
- Si hace clic con el botón derecho del mouse en un *acceso directo de configuración*, se mostrará la lista de elementos disponibles para ese acceso directo.

Configuración: permite cambiar la configuración del acceso directo seleccionado actualmente.

- **Documento:** muestra la [ventana Configuración del documento](#).
- **Imagen:** muestra la [ventana Configuración de imagen](#).
- **Dispositivo:** muestra la [ventana Configuración del dispositivo](#).

Diagnóstico: muestra la [ventana Diagnóstico](#).

Aceptar/Digitalizar: cuando se selecciona esta opción, se le solicitará que guarde los cambios que no haya guardado.

NOTA: Si este botón es *Aceptar*, los cambios no guardados seguirán siendo efectivos en la sesión de digitalización actual.

Cancelar: cierra la ventana principal del escáner sin guardar los cambios.

Ventanas Y Pestañas

Íconos de información



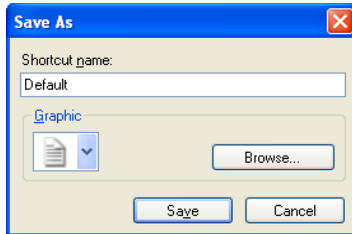
Acerca de: muestra la versión del escáner y la información de copyright.



Ayuda: muestra información de ayuda de la ventana que se esté visualizando en ese momento.

Ventana Guardar como

Si realiza cambios en un *acceso directo de configuración* y desea guardarlo como un acceso directo distinto, seleccione **Guardar como** en la [ventana principal del escáner](#).



Nombre de acceso directo: permite elegir el nombre del nuevo acceso directo.

NOTA: Aparecerá el nombre del acceso directo actual.

Gráfico: permite seleccionar el gráfico con el que se asociará al acceso directo cuando aparezca en la lista *Accesos directos de configuración* de la ventana principal del escáner.

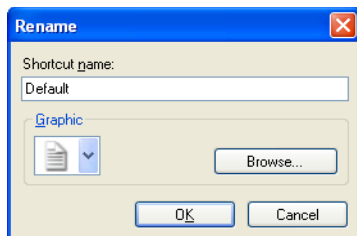
- **Examinar:** muestra la ventana Abrir archivo del sistema operativo para buscar el gráfico personalizado que desea utilizar.

Guardar: guarda el nuevo *acceso directo de configuración*. Si el nombre ya existe, se le solicitará que introduzca un nombre diferente.

Cancelar: cierra la ventana Guardar como sin crear el nuevo acceso directo.

Ventana Cambiar nombre

Si desea cambiar el nombre de un *acceso directo de configuración* que haya creado, seleccione **Cambiar nombre** en la [ventana principal del escáner](#).



Nombre del acceso directo: permite elegir el nuevo nombre del acceso directo.

NOTA: Aparecerá el nombre del acceso directo actual.

Gráfico: permite cambiar el gráfico asociado al acceso directo cuando aparezca en la lista *Accesos directos de configuración* de la ventana principal del escáner.

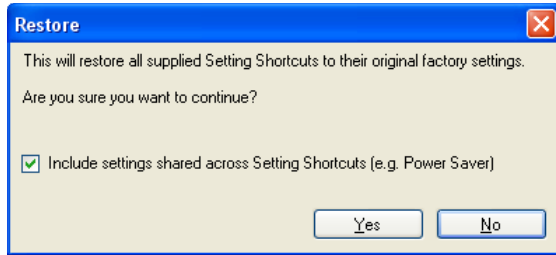
- **Examinar:** muestra la ventana Abrir archivo del sistema operativo para buscar el gráfico personalizado que desea utilizar.

Aceptar: guarda el *acceso directo de configuración* con el nuevo nombre. Si el nombre ya existe, se le solicitará que introduzca un nombre diferente.

Cancelar: cierra la ventana Cambiar nombre sin modificar el nombre del acceso directo.

Ventana Restaurar

Si desea restaurar todos los *accesos directos de configuración* proporcionados con el escáner a los valores originales, seleccione **Restaurar** en la [ventana principal del escáner](#).



Incluir valores compartidos entre accesos directos de configuración: si selecciona esta opción, los valores originales de las opciones compartidas entre los *accesos directos de configuración* también se restaurarán. Esto incluye opciones como **Economizador de energía** y **Alimentador de documentos**.

Sí: restaura todos los *accesos directos de configuración* a sus valores originales.

No: cierra la ventana Restaurar sin realizar ningún cambio en los accesos directos.

Ventana Configuración del documento

En esta ventana, puede definir el documento que va a digitalizar mediante el uso de las pestañas disponibles. Los valores utilizados en Configuración del documento se guardan en el *acceso directo de configuración* seleccionado. La ventana Configuración del documento incluye las siguientes pestañas: [General](#), [Imágenes](#) y [Configuración del contenido](#).

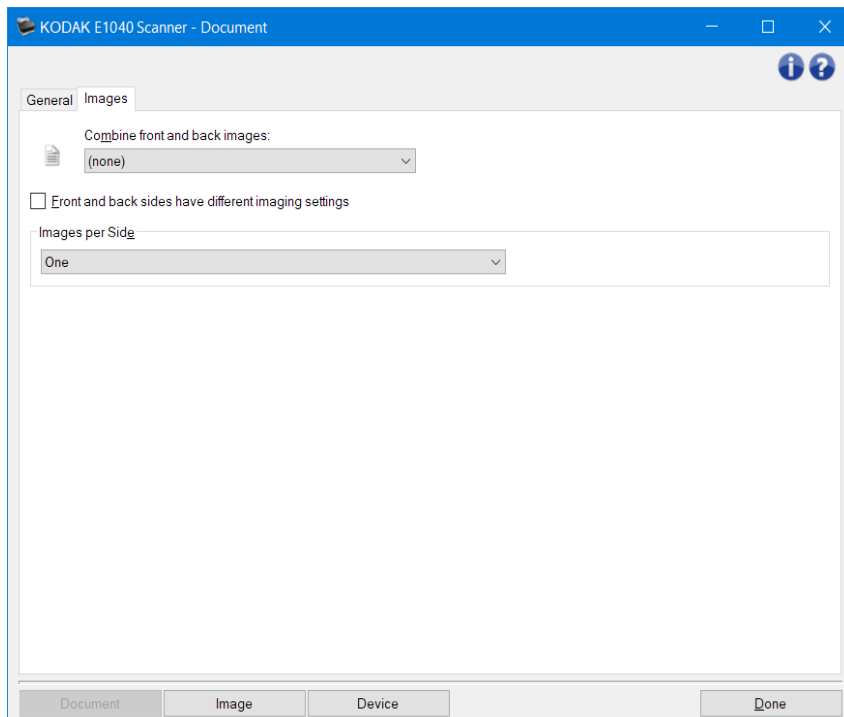


Imagen: muestra la [ventana Configuración de imagen](#).

Dispositivo: muestra la [ventana Configuración del dispositivo](#).

Hecho: le devuelve a la [ventana principal del escáner](#).

Íconos de información



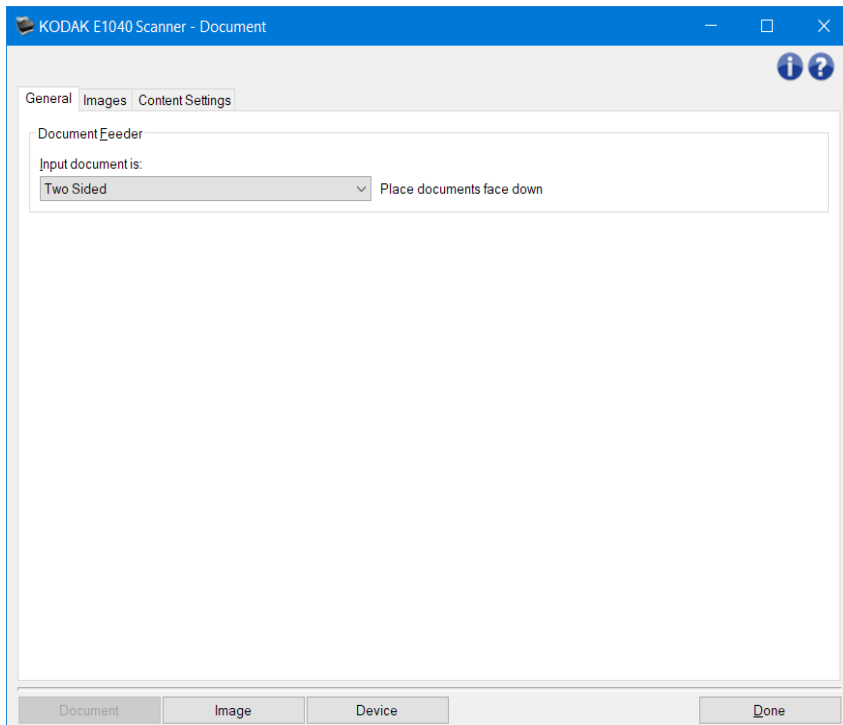
Acerca de: muestra la versión del escáner y la información de copyright.



Ayuda: muestra información de ayuda de la ventana que se esté visualizando en ese momento.

Documento: pestaña General

La pestaña General le permite definir configuraciones más complejas que el escáner puede detectar.



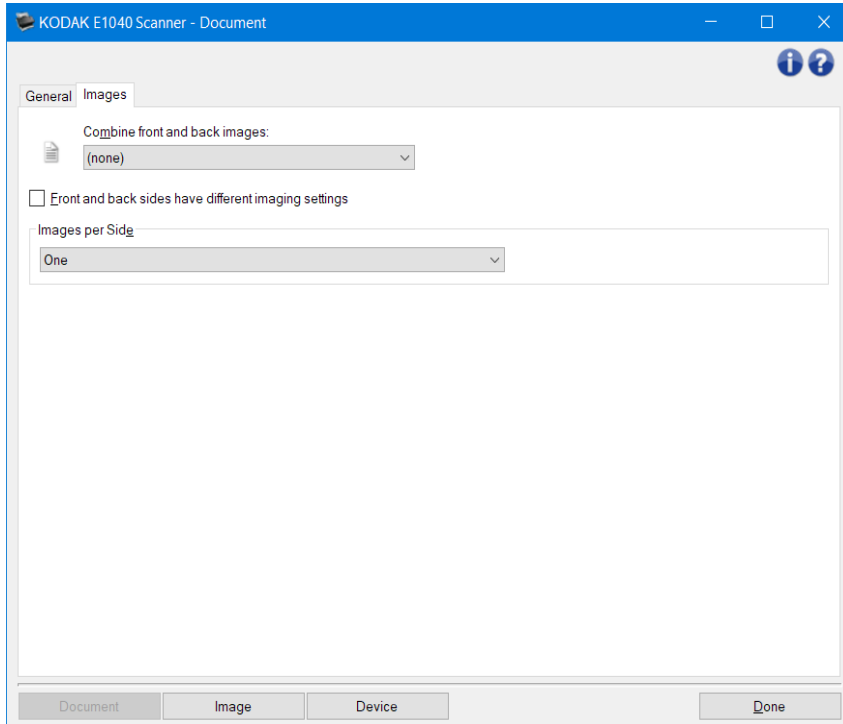
Alimentador de documentos: permite realizar selecciones para las páginas introducidas en el escáner por la bandeja de entrada.

- El documento de entrada es: permite seleccionar las caras del documento que contienen información de la que desea obtener una imagen electrónica.
- **A dos caras:** digitaliza el anverso y el reverso del documento.
- **A una cara: anverso:** digitaliza únicamente el anverso del documento.
- **A una cara: reverso:** digitaliza únicamente el reverso del documento.

NOTA: Consulte la [ventana Configuración del documento](#) para obtener información acerca de los botones y las opciones comunes.

Documento: pestaña Imágenes

La pestaña Imágenes le permite definir configuraciones más complejas para las imágenes creadas por el escáner.



Combinar imágenes de anverso y reverso: normalmente se crea una imagen del anverso y otra del reverso de cada documento. Active esta opción si desea obtener una imagen que contenga tanto el anverso como el reverso del documento. Las selecciones disponibles son:

- **Anverso arriba:** el anverso se situará encima del reverso en la imagen.
- **Anverso abajo:** el reverso se situará encima del anverso en la imagen.
- **Anverso a la izquierda:** el anverso se situará a la izquierda del reverso en la imagen.
- **Anverso a la derecha:** el reverso se situará a la izquierda del anverso en la imagen.

NOTAS:

- Esta opción solo está disponible para modelos de escáner dúplex.
- Esta opción se encuentra disponible únicamente cuando **El documento de entrada es** está configurado como **A dos caras**, **Distintas opciones por cara** está desactivado e **Imágenes por cara** está configurado como **Una** y el documento se digitaliza desde el **alimentador de documentos**.
- Esta opción no se aplica a la vista previa de la imagen.

El anverso y el reverso tienen distinta configuración de imagen: de forma predeterminada, la configuración que seleccione en el controlador o la fuente de datos TWAIN se aplicará a ambas caras de la imagen. Active esta opción si desea seleccionar una configuración de procesamiento de imágenes distinta para cada cara del documento que va a digitalizar. Por ejemplo, si desea que el anverso sea a color y el reverso en blanco y negro, asegúrese en primer lugar de que ha seleccionado la opción **A dos caras** en **El documento de entrada es** (en la [pestaña General](#)) y, a continuación, active **El anverso y el reverso tienen distinta configuración de imagen**.

Una vez hecho esto, la opción *Cara* de la [ventana Configuración de imagen](#) ya no aparecerá atenuada y podrá seleccionar configuraciones diferentes para cada cara. Como ya ha activado Distintas configuraciones por cara, las opciones seleccionadas se aplicarán únicamente al anverso del documento que va a digitalizar. Una vez efectuadas las selecciones para el anverso, utilice la opción *Cara* para seleccionar el reverso y establecer la configuración que desee aplicar.

NOTA: La opción *El anverso y el reverso tienen distinta configuración de imagen* solo está disponible para modelos de escáner dúplex.

Imágenes por cara: indica cuántas imágenes creará el escáner por cada cara en función de la configuración de imagen.

- **Una:** indica que desea que el escáner cree una imagen.
- **Una: basada en el contenido del documento:** indica que desea que el escáner detecte automáticamente si el documento es en color o en escala de grises, o en blanco y negro.

NOTA: Esta opción no se aplica a la vista previa de la imagen.

- **Varias:** indica que desea que el escáner cree más de una imagen.

NOTA: Si selecciona **Una: basada en el contenido del documento** en la opción *Imágenes por cara*, aparecerá la [pestaña Configuración de contenidos](#).

Imágenes para configurar: indica qué imágenes electrónicas es preciso configurar.

NOTA: Esta opción solo está disponible si selecciona cualquier otra opción que no sea **Una** en la opción *Imágenes por cara*.

Consulte los siguientes ejemplos acerca de los procedimientos de configuración de las opciones avanzadas:

[Creación de imágenes en color/escala de grises o en blanco y negro basadas en el contenido de los documentos](#)

[Creación de varias imágenes para cada cara de un documento](#)

[Creación de una configuración diferente para cada cara de un documento](#)

Cuando estén disponibles, utilice las flechas arriba y abajo para seleccionar el orden en que el escáner enviará las imágenes a la aplicación de digitalización.

Botones de la barra de herramientas



Añadir: añade un tipo de imagen a la parte inferior de la lista de configuración.



Cambiar: permite cambiar el tipo de imagen seleccionado actualmente.

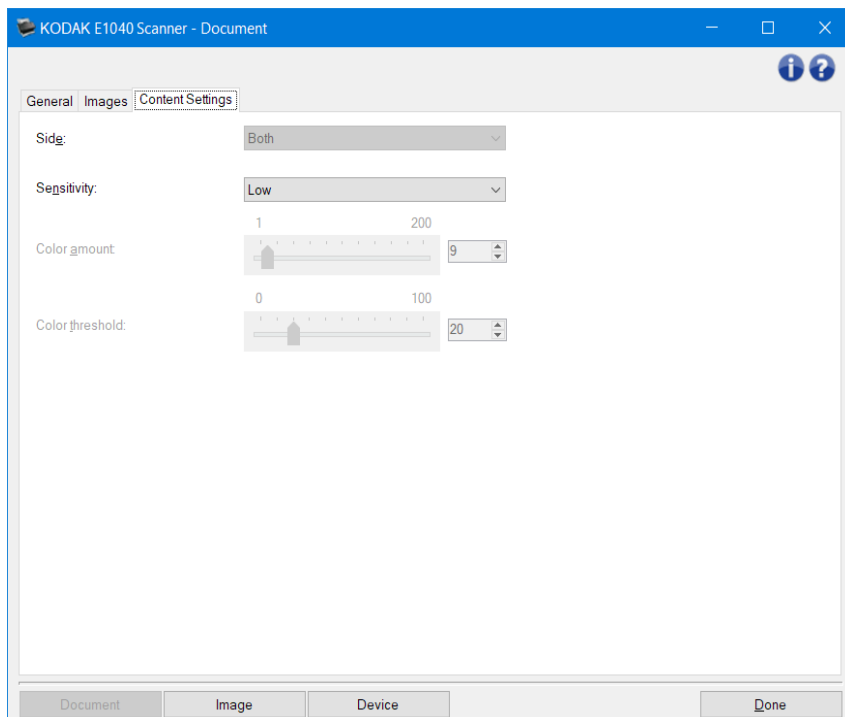


Eliminar: elimina el tipo de imagen seleccionado.

NOTA: Consulte la [ventana Configuración del documento](#) para obtener información acerca de los botones y las opciones comunes.

Documento: pestaña Configuración del contenido

Las opciones de la pestaña Configuración del contenido se pueden utilizar en trabajos de una o dos caras.

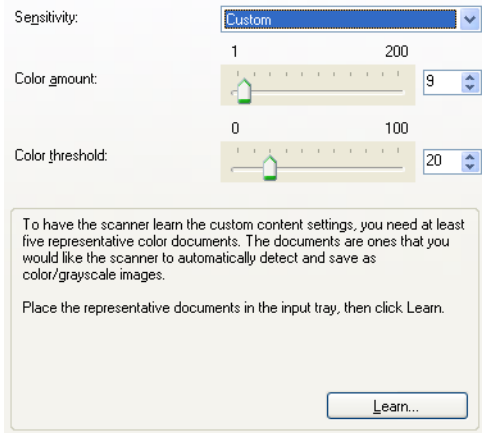


Cara: determina la cara en la que se aplica la configuración de *Sensibilidad*. Esta opción solo está disponible si se ha activado la opción **Distintas configuraciones por cara** en la pestaña Avanzado.

Sensibilidad

- **Baja:** documentos que solo requieren una pequeña cantidad de color para que se guarden como imágenes en color/escala de grises. Se utiliza para capturar documentos constituidos principalmente por texto en negro con pequeños logotipos o que contienen pequeñas cantidades de texto resaltado o pequeñas fotografías a color.
- **Media:** documentos que requieren mayor cantidad de color, en comparación con la opción Baja, para que se guarden como imágenes en color/escala de grises.
- **Alta:** documentos que requieren mayor cantidad de color, en comparación con la opción Media, para que se guarden como imágenes en color/escala de grises. Se utiliza para distinguir documentos que contienen fotografías a todo color de tamaño mediano a grande con respecto al texto normal en negro. Es posible que las fotografías en colores neutros requieran ajustes en los valores *Umbral de color* o *Cantidad de color* para que se capturen correctamente.
- **Personalizada:** permite ajustar manualmente los valores de *Cantidad de color* o *Umbral de color*.

NOTA: Al configurar los valores de *Sensibilidad*, es recomendable comenzar con la opción **Media** y digitalizar un conjunto de trabajos normal. Si se han devuelto demasiados documentos como imágenes en color/escala de grises en comparación con blanco y negro, cambie a la opción **Alta** y vuelva a ejecutar el trabajo. Si se han devuelto muy pocos documentos como imágenes en color/escala de grises en comparación con blanco y negro, cambie a la opción **Baja** y vuelva a ejecutar el trabajo. Si ninguna de estas opciones proporciona el resultado deseado, seleccione **Personalizada** para ajustar manualmente los valores de *Cantidad de color* o *Umbral de color*. **Personalizada** también permite acceder al modo *Aprender*, que ofrece un método en el que el escáner analiza los documentos y recomienda las configuraciones.



Cantidad de color: cantidad de color que es preciso que esté presente en un documento antes de guardarlo como imagen a color/escala de grises. A medida que aumenta el valor de *Cantidad de color*, se necesitarán más píxeles de color. Las opciones están comprendidas entre **1** y **200**.

NOTA: Esta opción solo está disponible para *Sensibilidad: Personalizada*.

Umbral de color: umbral o saturación de color (es decir, azul pálido en comparación con azul oscuro) en que un determinado color se incluye en el cálculo de la cantidad de color. Un valor más alto indica que se necesita un color más intenso. Las opciones están comprendidas entre **0** y **100**.

NOTA: Esta opción solo está disponible para *Sensibilidad: Personalizada*.

Aprender: permite calcular la configuración en función de documentos en color representativos digitalizados. Antes de seleccionar **Aprender**, coloque por lo menos 5 documentos en color representativos en el elevador de la de entrada. Los documentos se digitalizarán y analizarán para determinar el valor de *Cantidad de color* recomendado.

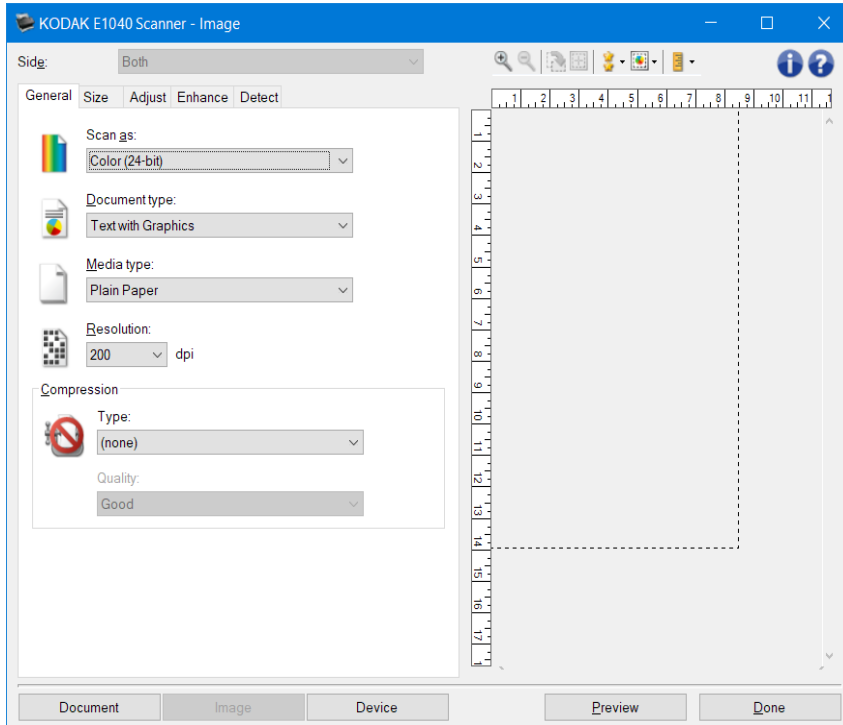
NOTAS:

- Esta opción solo está disponible para *Sensibilidad: Personalizada*.
- Los controles deslizantes de *Cantidad de color* y *Umbral de color* se actualizarán automáticamente. Si estos valores no proporcionan los resultados deseados en el conjunto de trabajo, es posible que sea necesario ajustar manualmente la opción *Umbral de color*.

NOTA: Consulte la [ventana Configuración del documento](#) para obtener información acerca de los botones y las opciones comunes.

Ventana Configuración de imagen

En esta ventana, puede definir las opciones de procesamiento de imágenes mediante las pestañas disponibles. Los valores utilizados en Configuración de imagen se guardan en el *acceso directo de configuración* seleccionado. La ventana Configuración de imagen incluye las siguientes pestañas: [General](#), [Tamaño](#), [Ajuste \(Color/Escala de grises y Blanco y negro\)](#), [Mejora](#) y [Detectar](#).



Cara: permite seleccionar la cara y la imagen que se van configurar (p. ej., Anverso, Reverso, Ambas: Color (24 bits), etc.). Toda la configuración de imagen se aplicará a la imagen seleccionada.

NOTAS:

- Esta opción solo está disponible si se ha seleccionado la configuración avanzada en la pestaña Avanzado.
- Las opciones *Ambos* y *Reverso* solo están disponibles para modelos de escáner dúplex.

Botones de la barra de herramientas



Acercar: aumenta la imagen que aparece en ese momento en el área de vista previa.



Alejar: reduce la imagen que aparece en ese momento en el área de vista previa.



Girar contorno: gira el contorno 90 grados.

NOTA: Esta opción solo está disponible si el contorno rotado cabe en la anchura máxima del escáner.



Centrar contorno: ajusta el origen X del contorno de tal forma que el contorno quede centrado con respecto a la anchura máxima del escáner.



Calidad de vista previa: permite seleccionar la calidad de la imagen digitalizada.

- **Normal:** muestra una calidad de imagen aceptable a una resolución baja.
- **Alta:** muestra la representación más precisa de la imagen real. La imagen que aparece en el área de vista previa es una buena representación del aspecto final

que tendrá la imagen.

NOTA: Según el contenido del documento, es posible que sea necesario acercar para ver [una representación real de la imagen](#).

Actualizaciones automáticas de vista previa: permite seleccionar el modo en que se actualiza la imagen mostrada.



- **Activar:** la imagen mostrada reproducirá automáticamente los efectos de los cambios de configuración aplicados, en la mayoría de los casos, sin necesidad de volver a digitalizar el documento. Si es necesario volver a digitalizar, se le solicitará que vuelva a introducir el documento.
- **Desactivar:** la imagen mostrada no se actualizará hasta que se realice una nueva digitalización de vista previa.



Unidades: permite seleccionar la unidad de medida para el escáner; esto incluye el área de vista previa y las opciones relacionadas con el tamaño. Las opciones de unidad son: **Pulgadas, Centímetros y Píxeles**.

Área de vista previa

El área de vista previa muestra una imagen de muestra basada en la configuración del acceso directo actual. Después de realizar una digitalización de vista previa, aparecerá una imagen en esta área.

- **Contorno:** Si selecciona **Documento: Selección manual** o **Imagen: Parte de un documento** en la [pestaña Tamaño](#), el área de vista previa también mostrará las selecciones actuales de *Contorno*. Si el contorno no se alinea con la imagen de vista previa, puede utilizar el mouse para ajustar el tamaño y la ubicación del contorno. A medida que el cursor del mouse se desplace alrededor del contorno, cambiará para indicarle que puede ajustar el contorno manteniendo presionado el botón izquierdo del mouse.
- **Mover:** coloque el cursor del mouse dentro del contorno para ajustar la ubicación de dicho contorno.
- **Esquina:** coloque el cursor del mouse sobre uno de los gráficos de las esquinas para ajustar dos lados al mismo tiempo.



- **Lado:** coloque el cursor del mouse sobre uno de los gráficos de los lados para ajustar ese lado.



- **Rotar:** coloque el cursor del mouse sobre el gráfico de rotación para ajustar el ángulo del contorno.



Documento: muestra la [ventana Configuración del documento](#).

Dispositivo: muestra la [ventana Configuración del dispositivo](#).

Vista previa: inicia la digitalización y, a continuación, muestra la ventana Configuración de imagen con la imagen digitalizada en el área de vista previa. La imagen que aparece es una muestra basada en la configuración del acceso directo actual.

Hecho: le devuelve a la [ventana principal del escáner](#).

Ventanas Y Pestañas

Íconos de información



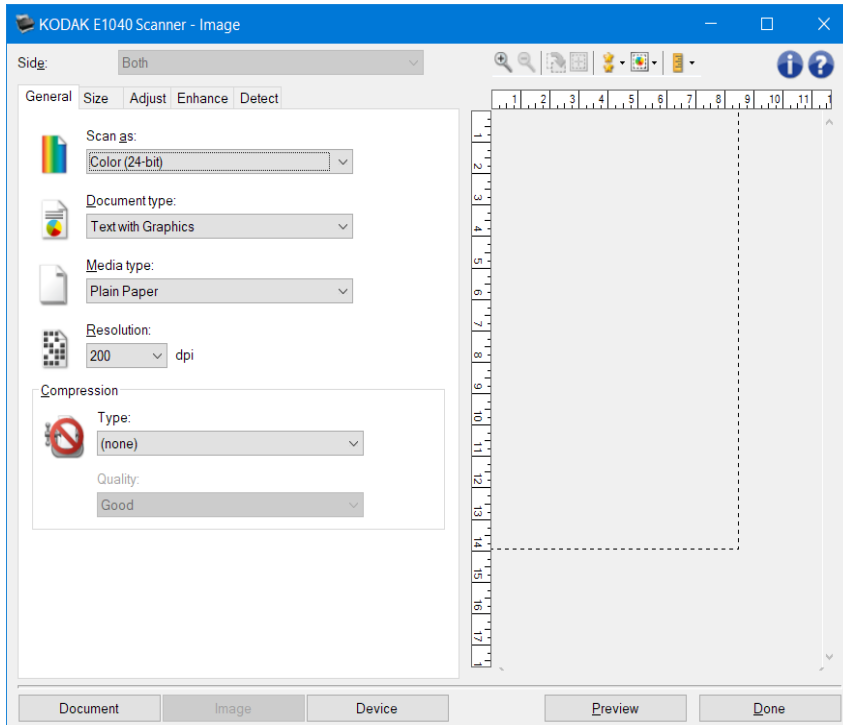
Acerca de: muestra la versión del escáner y la información de copyright.



Ayuda: muestra información de ayuda de la ventana que se esté visualizando en ese momento.

Imagen: pestaña General

La pestaña General contiene las opciones de imagen utilizadas habitualmente. En la mayoría de los casos, no tendrá que cambiar las opciones del resto de las pestañas.



Digitalizar como: permite seleccionar el formato de imagen electrónica.

- **Color (24 bits):** el escáner producirá una versión en [color](#) del documento.
- Escala de grises (8 bits): el escáner producirá una versión en [escala de grises](#) del documento.
- Blanco y negro (1 bit): el escáner producirá una versión en [blanco y negro](#) del documento.

NOTA: La opción *Digitalizar como* solo está disponible cuando se selecciona *Imágenes por cara*: Una en la pestaña *Avanzado*.

Tipo de documento: permite seleccionar el tipo de contenido de los documentos.

- **Texto con gráficos:** los documentos contienen una mezcla de texto, gráficos empresariales (gráficos de barras, gráficos circulares, etc.) e ilustraciones.
- **Texto:** los documentos contienen en su mayor parte texto.
- **Fotografía:** los documentos contienen en su mayor parte fotografías.

Tipo de soporte: permite seleccionar el tipo de papel que está digitalizando en función de la textura y el gramaje. Las opciones son las siguientes: **papel normal**, **papel fino**, **papel satinado**, **tarjeta** y **revista**.

Resolución: permite seleccionar los puntos por pulgada (dpi) que determinan en gran parte la calidad de la imagen digitalizada. Aunque la digitalización a una mayor resolución produce una mejor calidad de imagen, también puede hacer que aumente el tiempo de procesamiento y el tamaño de la imagen.

NOTA: Esta opción no se aplica a la vista previa de la imagen cuando *Calidad de vista previa* está configurada como **Normal**.

Compresión: permite reducir el tamaño de la imagen electrónica.

- **Tipo:** el escáner producirá una versión a [color](#) del documento.
- **(Ninguna):** sin compresión, lo que puede dar lugar a un tamaño de imagen grande.
- **Grupo 4:** utiliza el estándar CCITT para comprimir la imagen, a menudo utilizado con archivos [TIFF](#).

NOTA: Esta opción solo está disponible para *Digitalizar como: Blanco y negro (1 bit)*.

- **JPEG:** utiliza técnicas [JPEG](#) para comprimir la imagen.

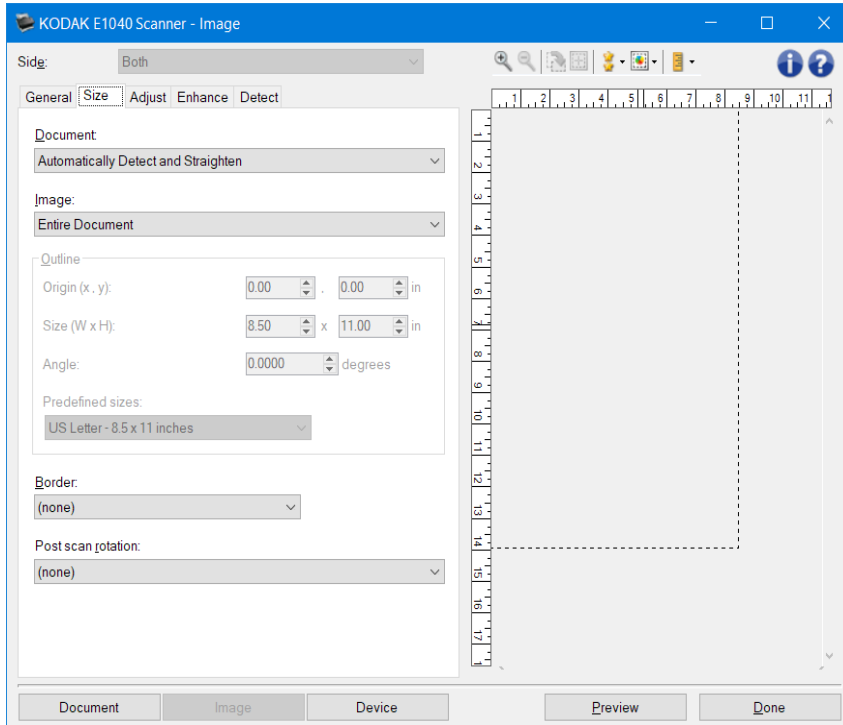
NOTA: Esta opción no está disponible para *Digitalizar como: Blanco y negro (1 bit)*.

- **Calidad:** permite seleccionar la calidad de la imagen JPEG comprimida:
- **Borrador:** compresión máxima que produce el menor tamaño de imagen.
- **Buena:** bastante compresión, pero con una calidad de imagen aceptable.
- **Mejor:** un poco de compresión que produce una buena calidad de imagen.
- **Óptima:** compresión mínima que produce una calidad de imagen muy buena.
- **Superior:** mínima cantidad de compresión que produce el mayor tamaño de imagen.

NOTA: Esta opción no se aplica a la vista previa de la imagen.

NOTA: Consulte la [ventana Configuración de imagen](#) para obtener información acerca de los botones y las opciones comunes.

Imagen: pestaña Tamaño



Documento: permite seleccionar el modo en el que el escáner detectará el documento a medida que se introduce en el escáner.

- **Detección y enderezamiento automáticos:** el escáner detectará automáticamente todos los documentos, independientemente de su tamaño, y enderezará los que se hayan introducido torcidos.
- **Detección automática:** el escáner detectará automáticamente cada documento, independientemente de su tamaño. Si se introduce un documento torcido, no se enderezará.
- **Selección manual:** el escáner devolverá una imagen basada en el área especificada con las opciones de *Contorno*. Se recomienda utilizar esta opción únicamente para trabajos de digitalización que contengan documentos del mismo tamaño.

Imagen: permite seleccionar la parte del documento que se desea utilizar para crear la imagen electrónica.

- **Documento entero:**
- Si selecciona **Documento: Detección y enderezamiento automáticos**, **Documento: Detección automática** o **Documento: Selección manual**, se devuelve el documento en su totalidad.
- **Parte del documento:**
- Si selecciona **Documento: Detección y enderezamiento automáticos**, se devuelve la parte del documento especificada con las opciones de *Contorno*.

Contorno: permite seleccionar la ubicación y el tamaño que se utilizarán para crear la imagen electrónica. El área de vista previa mostrará el contorno.

- **Origen (x, y):**
 - Si selecciona **Documento: Detección y enderezamiento automáticos**, (x) es la distancia desde el borde izquierdo del documento e (y) es la distancia desde el borde superior del documento.

- Si selecciona **Documento:Selección manual**, (x) es la distancia desde el borde izquierdo de la guía del papel del escáner e (y) es la distancia desde la primera parte del documento detectada por el escáner.
- **Tamaño (ancho x alto):**
 - Si selecciona **Documento: Detección y enderezamiento automáticos** o **Documento:Selección manual**, esta será la anchura y la altura de la imagen electrónica.
NOTA: La imagen electrónica puede ser menor de lo especificado si el contorno va más allá del borde del documento digitalizado.
- **Ángulo:** permite seleccionar el ángulo del contorno.
- **Tamaños predefinidos:** proporciona una lista de tamaños de papel utilizados habitualmente. Al seleccionar un elemento de esta lista, se establecerá automáticamente el tamaño del contorno en el tamaño de ese papel. Cuando el tamaño de contorno no coincida con ningún tamaño de esta lista, aparecerá **Personalizado**.

NOTA: También es posible ajustar el contorno que aparece en el área de vista previa mediante el mouse.

Borde: permite seleccionar la acción que se debe aplicar a los bordes de la imagen electrónica.

- (Ninguna)
- **Añadir:** incluye aproximadamente hasta 0,3 cm (0,1 pulg.) de borde alrededor de todos los bordes de las imágenes.

NOTA: Esta opción solo está disponible para **Documento: Detección y enderezamiento automáticos**, **Documento: Detección automática** o **Documento:Selección manual**.

- **Eliminar: Elimina aproximadamente hasta 0,3 cm (0,1 pulg.) de datos alrededor de todos los bordes de las imágenes.** Pueden producirse bordes residuales por variaciones en el borde de un documento; por ejemplo, cuando un documento no es un rectángulo perfecto o se ha introducido torcido.

NOTAS:

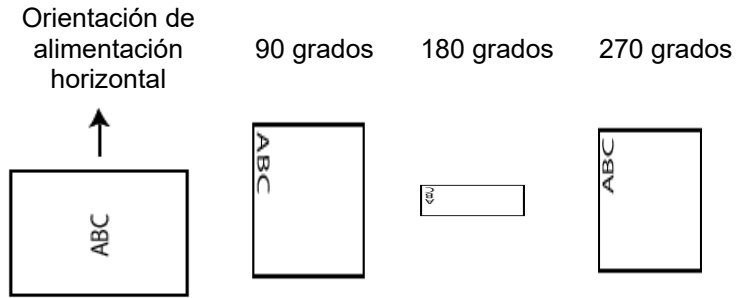
- Aunque esta opción no elimina grandes cantidades de borde residual, existe la posibilidad de que una pequeña parte del documento se pierda.
- Esta opción solo está disponible cuando las opciones **Documento: Detección y enderezamiento automáticos** e **Imagen: Documento entero** están seleccionadas.

NOTA: Esta opción no se aplica a la vista previa de la imagen.

Rotación posterior a la digitalización: permite seleccionar una rotación para aplicar a la imagen electrónica tras haberla digitalizado.

- **(Ninguna)**
- **Automática:** el escáner analizará el contenido de cada documento para determinar el modo en que se introdujo y rotará la imagen a la orientación apropiada.
- **Automática, 90 predeterminado:** el escáner analizará el contenido de cada documento para determinar el modo en que se introdujo y rotará la imagen a la orientación apropiada. Si el escáner no puede determinar cómo se introdujo el documento, rotará la imagen 90 grados.
- **Automática, 180 predeterminado:** el escáner analizará el contenido de cada documento para determinar el modo en que se introdujo y rotará la imagen a la orientación apropiada. Si el escáner no puede determinar cómo se introdujo el documento, rotará la imagen 180 grados.
- **Automática, 270 predeterminado:** el escáner analizará el contenido de cada documento para determinar el modo en que se introdujo y rotará la imagen a la orientación apropiada. Si el escáner no puede determinar cómo se introdujo el documento, rotará la imagen 270 grados.
- **90, 180, 270 grados:** la cantidad de rotación.

El siguiente ejemplo muestra cómo afecta esta configuración a un documento introducido en orientación horizontal:

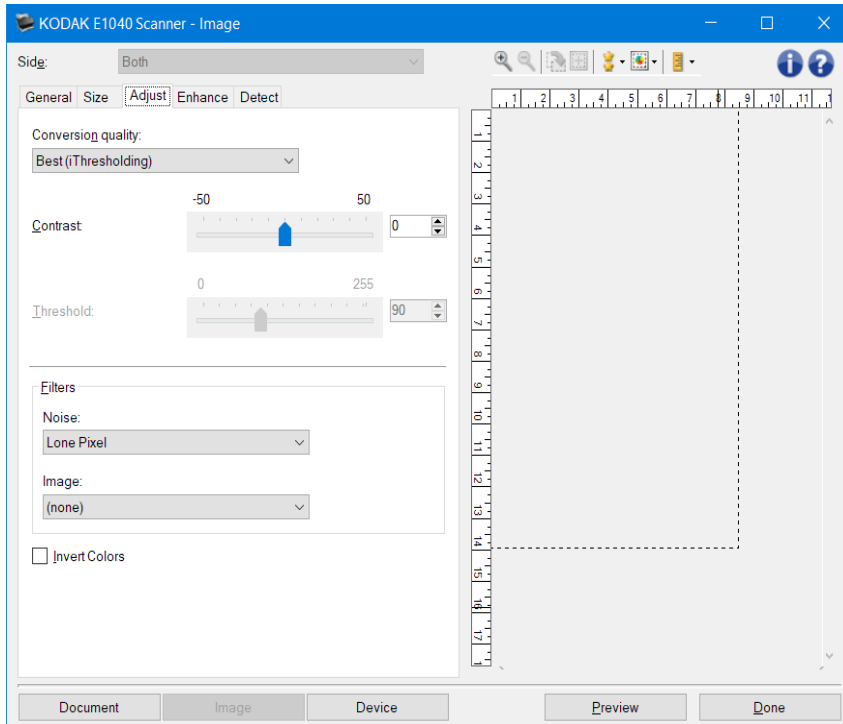


NOTA: Esta opción no se aplica a la vista previa de la imagen.

NOTA: Consulte la [ventana Configuración de imagen](#) para obtener información acerca de los botones y las opciones comunes.

Imagen: pestaña Ajuste (blanco y negro)

Las opciones disponibles en la pestaña Ajuste varían en función de la selección de *Digitalizar como* que se haya efectuado en la [pestaña General](#). Las siguientes opciones son las que aparecen al seleccionar la opción **Blanco y negro** en *Digitalizar como*.



Calidad de conversión: estas configuraciones afectan al modo en que el escáner analiza una versión en [escala de grises](#) del documento utilizado para producir la imagen electrónica en blanco y negro.

- **Óptimo - CC inteligente:** se realiza el mismo análisis que **Óptimo** junto con la ventaja adicional del CC (control de calidad) inteligente. En los documentos complejos, se genera una versión en escala de grises del documento, por lo que podrá modificar la calidad de la imagen desde la aplicación de software.
NOTA: Esta opción solo está disponible con KODAK Capture Pro Software. Para obtener más información, consulte la documentación del software.
- **Óptima (iThresholding):** el escáner evalúa cada documento y determina la configuración óptima para producir la máxima calidad de imagen. Esta opción permite digitalizar documentos de diferente calidad (p. ej., texto tenue, fondos sombreados y fondos de color).
- **Normal (ATP: Proceso de umbral de adaptación):** permite determinar la configuración óptima para producir la calidad de imagen deseada. Esta función ofrece los mejores resultados cuando se digitalizan conjuntos de documentos homogéneos. También puede resultar útil si se cuenta con documentos difíciles para los que no puede encontrar un ajuste de *Contraste* para *Óptima* que produzca la calidad deseada.
- **Borrador (fijo):** permite seleccionar el umbral de escala de grises utilizado para determinar si un píxel es blanco o negro. Esta opción ofrece los mejores resultados con documentos de alto contraste.

Contraste: permite aumentar o reducir la nitidez de una imagen. Al reducir este valor, se reducen la nitidez y el ruido de una imagen. Si se aumenta este valor, se genera una imagen más nítida, de modo que la información clara es más visible. Las opciones están comprendidas entre **-50** y **50**. El valor predeterminado es 0.

NOTA: Esta opción solo está disponible para *Calidad de conversión: Óptima* y *Calidad de conversión: Normal*.

Umbral: controla el nivel en el que un píxel se considera blanco o negro. Al reducir este nivel, se genera una imagen más clara y puede usarse para reducir el ruido de fondo. Al aumentar este nivel, se genera una imagen más oscura y puede usarse para ayudar a detectar información clara. Las opciones están comprendidas entre **0** y **255**. El valor predeterminado es 90.

NOTA: Esta opción solo está disponible para *Calidad de conversión: Normal* y *Calidad de conversión: Borrador*.

Filtros

- **Ruido**

-

- (ninguno)
- **Píxel aislado:** reduce el ruido aleatorio mediante la conversión de un único píxel negro en blanco cuando está completamente rodeado de píxeles blancos o mediante la conversión de un único píxel blanco en negro cuando está completamente rodeado de píxeles negros.
- **Norma mayoritaria:** configura cada píxel en función de los píxeles que lo rodean. El píxel se convertirá en blanco si la mayoría de los píxeles que lo rodean son blancos y viceversa.

- **Imagen**

-

- (ninguna)
- **Eliminación de medios tonos:** realza el texto de matriz de puntos y las imágenes con medios tonos (p. ej., fotografías de periódicos).

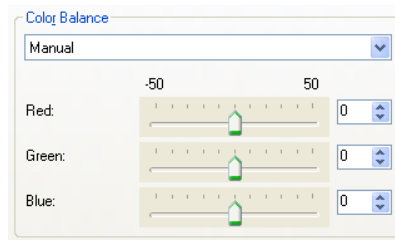
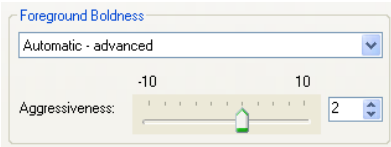
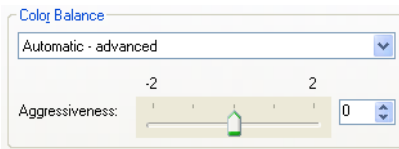
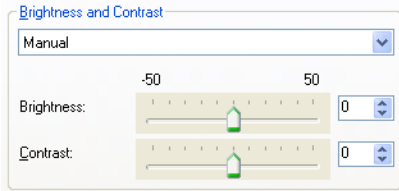
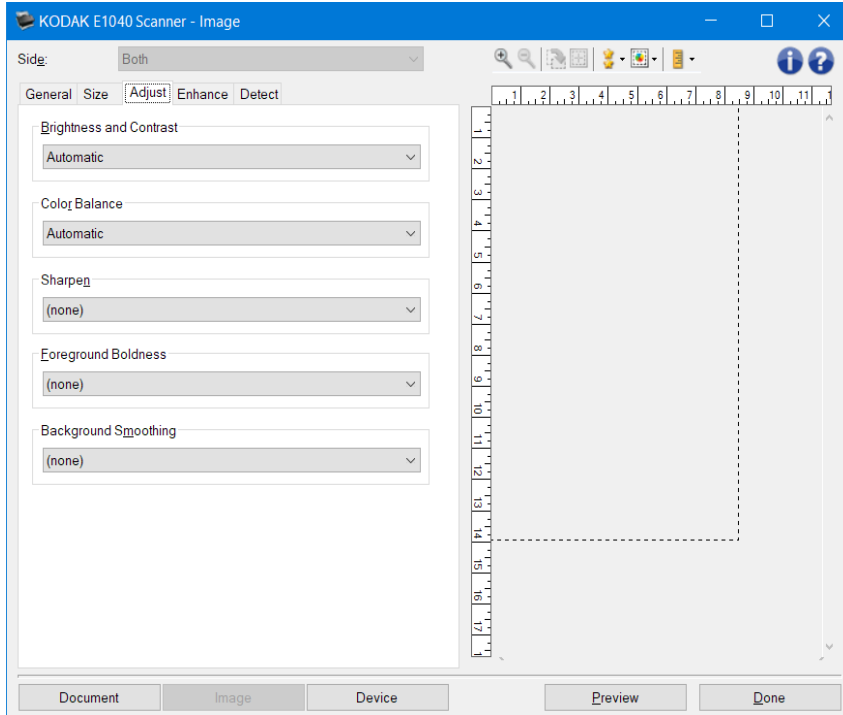
Invertir colores: permite seleccionar el modo en el que los píxeles blancos se almacenan en la imagen. De forma predeterminada, los píxeles negros se almacenan como negros y los píxeles blancos se almacenan como blancos. Active esta opción si desea almacenar los píxeles negros como blancos y los blancos como negros.

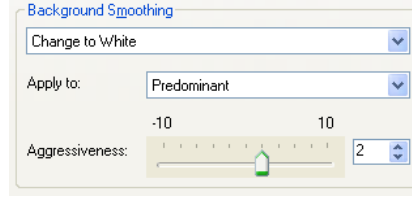
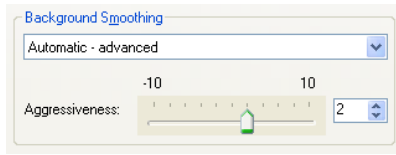
NOTA: Consulte la [ventana Configuración de imagen](#) para obtener información acerca de los botones y las opciones comunes.

Imagen: pestaña Ajuste (color/escala de grises)

Las opciones disponibles en la pestaña Ajuste varían en función de la selección de *Digitalizar como* que se haya efectuado en la [pestaña General](#). Las siguientes opciones son las que aparecen al seleccionar las opciones **Color** o **Escala de grises** en *Digitalizar como*.

NOTA: La mayoría de las opciones tienen configuraciones adicionales, que solo se mostrarán cuando la opción esté activada. Si no se pueden mostrar todas las configuraciones en la pantalla, se mostrará una barra de desplazamiento que ofrece acceso a todas las configuraciones.





Brillo y contraste

- (ninguno)
- **Automático:** se ajusta automáticamente en cada imagen.
- **Manual:** le permite establecer valores específicos que podrá utilizar en todas las imágenes:
- **Brillo:** cambia la cantidad de blanco de la imagen en color o en escala de grises. Los valores están comprendidos entre **-50** y **50**.
- **Contraste:** aumenta o reduce la nitidez de la imagen. Los valores están comprendidos entre **-50** y **50**.

Equilibrio de color

- (ninguno)
- **Automático:** ajusta el fondo blanco de cada documento a blanco puro. Esta opción compensa las variaciones que existen entre los diferentes pesos y marcas de papel. No se recomienda su uso con fotografías.
- **Automático: avanzado:** para usuarios avanzados que deseen realizar más ajustes en la opción **Automático**.
 - **Dinamismo:** permite ajustar el grado de la variación. Aumentar este valor puede servir de ayuda para mejorar documentos que hayan amarilleado debido al paso del tiempo. Los valores están comprendidos entre **-2** y **2**.
- **Manual:** le permite establecer valores específicos que podrá utilizar en todas las imágenes:
 - **Rojo:** cambia la cantidad de rojo de la imagen en color. Los valores están comprendidos entre **-50** y **50**.
 - **Verde:** cambia la cantidad de verde de la imagen en color. Los valores están comprendidos entre **-50** y **50**.
 - **Azul:** cambia la cantidad de azul de la imagen en color. Los valores están comprendidos entre **-50** y **50**.

NOTA: La opción Equilibrio de color no está disponible para imágenes en escala de grises.

Nitidez: aumenta el contraste de los bordes de la imagen.

- (ninguna)
- Normal
- Alta
- Exagerada

Intensidad del primer plano: si utiliza esta opción, los elementos que se encuentren en primer plano de documentos o formularios (por ejemplo, texto, líneas, etc.) destacarán sobre el resto.

- (ninguna)
- **Automática:** se realzará todo el primer plano.
- **Automática: avanzado:** para usuarios avanzados que deseen realizar más ajustes en la opción **Automática**.

- **Dinamismo:** permite ajustar la medida en que se determina el primer plano. Los valores están comprendidos entre **-10** y **10**.

Suavizado de fondo: si se utiliza esta opción para documentos o formularios con color de fondo, ayudará a producir imágenes con un color de fondo más uniforme. Esta opción mejora la calidad de la imagen y puede reducir el tamaño del archivo.

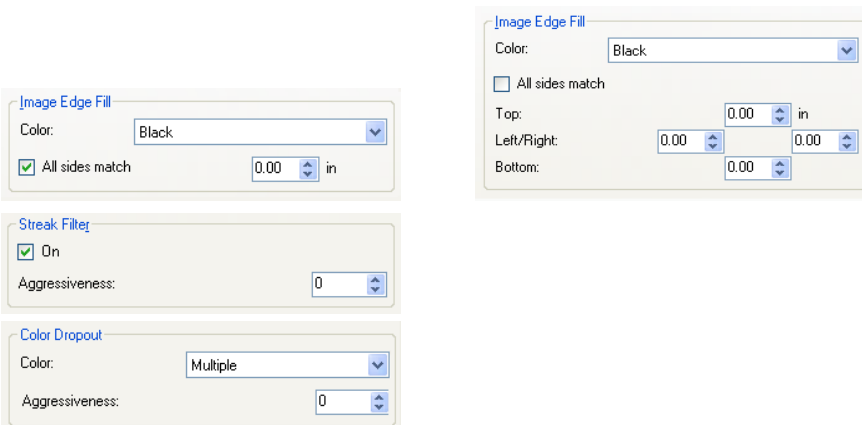
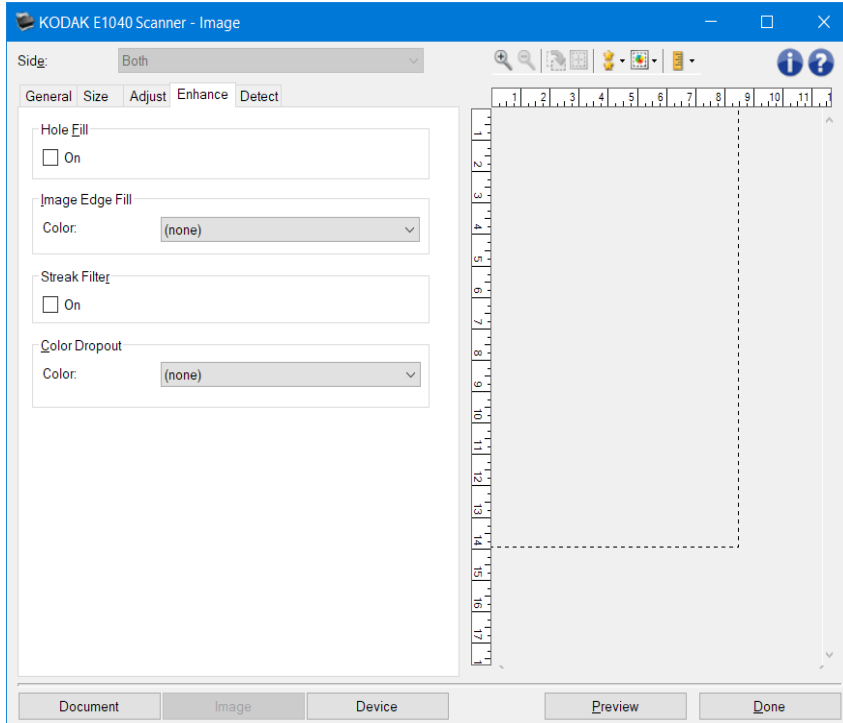
- (ninguno)
- **Automático:** suaviza hasta tres colores de fondo.
- **Automático: avanzado:** para usuarios avanzados que deseen realizar más ajustes en la opción **Automático**.
- **Dinamismo:** permite ajustar la medida en que se determinan los fondos. Los valores están comprendidos entre **-10** y **10**.

NOTA: Consulte la [ventana Configuración de imagen](#) para obtener información acerca de los botones y las opciones comunes.

Imagen: pestaña Mejora

Las opciones disponibles en la pestaña Mejora varían en función de la selección de *Digitalizar como* que se haya efectuado en la [pestaña General](#).

NOTA: La mayoría de las opciones tienen configuraciones adicionales, que solo se mostrarán cuando la opción esté activada. Si no se pueden mostrar todas las configuraciones en la pantalla, se mostrará una barra de desplazamiento que ofrece acceso a todas las configuraciones.



Llenar orificios: permite llenar los orificios alrededor de los bordes del documento. Los tipos de orificios que se rellenan son los siguientes: redondos, rectangulares y con formas irregulares (por ejemplo, doble perforación o pequeños cortes que se hayan producido al quitar el documento de un archivador).

- **Activado:** activa el llenado de orificios.

Relleno de bordes de imagen: rellena los bordes de la imagen electrónica final cubriendo el área con el color especificado.

- Color
- (ninguno)
- **Automático:** el escáner rellena los bordes de la imagen automáticamente utilizando el color que la rodea.

NOTA: Si las imágenes muestran algún borde no deseado, utilice Automático para eliminarlo.

- **Automático: cortes incluidos:** además de rellenar los bordes, el escáner también rellenará los cortes que encuentre a lo largo del borde del documento.
- Blanco
- **Negro**
- **Todos los lados coinciden:** cuando se activa, se rellena la misma cantidad en todos los lados.
NOTA: Esta opción solo está disponible para **Blanco** o **Negro**.
- **Arriba:** determina la cantidad de borde superior que se rellenará.
NOTA: Esta opción no estará disponible si la casilla **Todos los lados coinciden** está activada.
- **Izquierda/Derecha:** la opción a la izquierda determina la cantidad del borde izquierdo que se rellenará y la opción a la derecha determina la cantidad del borde derecho que se rellenará.
NOTA: Estas opciones no estarán disponibles si la casilla **Todos los lados coinciden** está activada.
- **Abajo:** determina la cantidad de borde inferior que se rellenará.
NOTA: Esta opción no estará disponible si la casilla **Todos los lados coinciden** está activada.

NOTAS:

- Cuando utilice la opción *Relleno de bordes de imagen*, asegúrese de no introducir un valor muy alto, ya que puede rellenar los datos de las imágenes que desea mantener.
- Esta opción no se aplica a la vista previa de la imagen.

Filtro de líneas: permite configurar el escáner para que filtre las líneas verticales de las imágenes. Es posible que aparezcan rayas en la imagen, aunque no formen parte del documento original. La causa puede ser una contaminación de los documentos (polvo, suciedad o bordes gastados) o la falta de seguimiento de los procedimientos de limpieza recomendados para el escáner.

- **Activado:** activa el filtro de líneas.
- **Dinamismo:** permite ajustar la medida en que se filtran las rayas. Los valores están comprendidos entre **-2** y **2**. El valor predeterminado es 0.

NOTA: Si va a digitalizar fotografías, elija **Fotografía** como tipo de documento en [Imagen: pestaña General](#) para obtener mejores imágenes fotográficas en comparación con el uso de otra opción de tipo de documento.

Omisión del color: se utiliza para eliminar el fondo de un formulario, de modo que solo se incluyan en la imagen electrónica los datos introducidos (es decir, elimina las líneas y las casillas). En el caso de imágenes en blanco y negro, la configuración afecta a la versión de [escala de grises](#) del documento que el escáner analiza para producir esa imagen electrónica.

- **Color:** seleccione el color que desee omitir.
- - (ninguno)
 - Múltiple: omita los colores, excepto las sombras oscuras (p. ej., tinta negra o azul oscuro).
 - Predominante: omita el color predominante.
 - Rojo
 - Verde
 - Azul

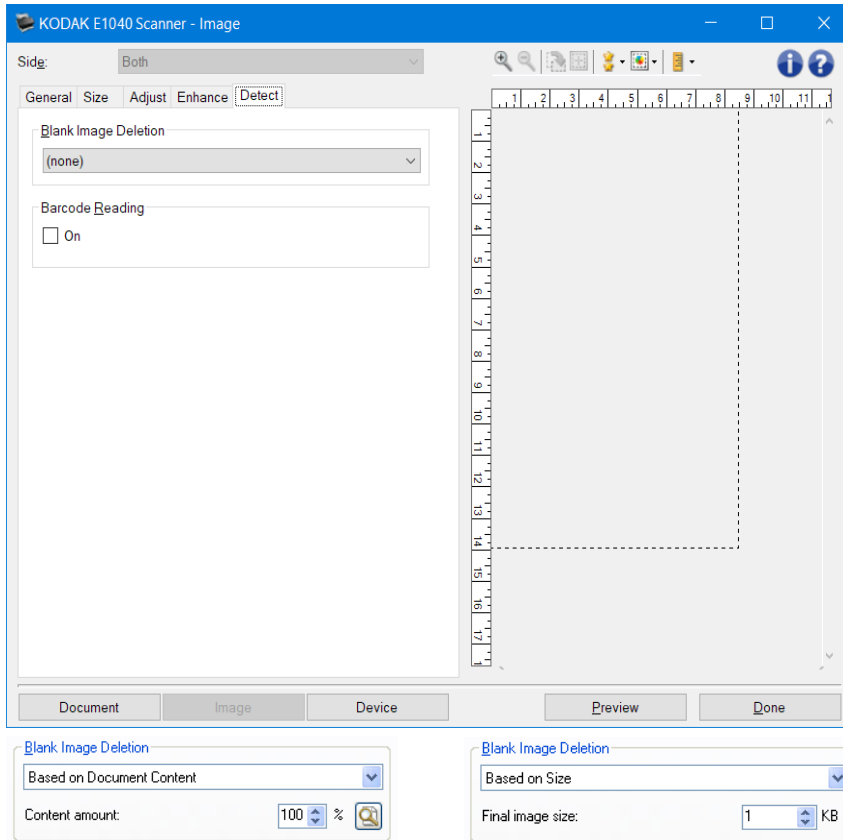
- Naranja
- Naranja y rojo
- **Dinamismo:** permite ajustar la medida en que se omiten los colores. Los valores están comprendidos entre **-10** y **10**. El valor predeterminado es 0.
NOTA: Esta opción solo está disponible cuando la opción *Color* se ha configurado como **Múltiple** o **Predominante**.

NOTA: Las opciones de *Color de omisión* solo estarán disponibles si la selección de *Digitalizar como* es **Blanco y negro** o **Escala de grises**.

NOTA: Consulte la [ventana Configuración de imagen](#) para obtener información acerca de los botones y las opciones comunes.

Imagen: pestaña Detectar


NOTA: Algunas opciones tienen configuraciones adicionales, que solo se mostrarán cuando la opción esté activada. Si no se pueden mostrar todas las configuraciones en la pantalla, se mostrará una barra de desplazamiento que ofrece acceso a todas las configuraciones.



Eliminación de imagen en blanco: permite configurar el escáner para que no envíe imágenes en blanco a la aplicación de digitalización.

- **(Ninguna):** se envían todas las imágenes a la aplicación de digitalización.
- **Basada en el contenido del documento:** se considerará que una imagen está en blanco según el contenido del documento que se encuentre dentro de dicha imagen.

1.

- **Cantidad de contenido:** permite seleccionar el tamaño máximo de contenido que el escáner considerará en blanco. Cualquier imagen con más cantidad de contenido no se considerará en blanco y se enviará a la aplicación de digitalización. Los valores están comprendidos entre **0** y **100 por ciento**.
- : *Cantidad de contenido* se rellenará con la cantidad de contenido de la vista previa de la imagen. Si tiene un documento en blanco representativo (p. ej., una hoja en blanco con encabezado de carta), puede utilizarla para ayudarlo a determinar la configuración de *Cantidad de contenido* (es decir, realice una digitalización de vista previa, haga clic en este botón y ajuste la *Cantidad de contenido* como corresponda).

NOTA: Esta opción solo está disponible si hay una imagen de vista previa.

- **Basada en el tamaño:** las imágenes se considerarán en blanco en función del tamaño de la imagen que se enviaría a la aplicación de digitalización (es decir, después de que se haya aplicado el resto de la configuración).

- **Tamaño final de imagen:** permite seleccionar el tamaño de imagen mínimo que el escáner no considerará en blanco. Cualquier imagen con un tamaño menor se considerará en blanco y no se enviará a la aplicación de digitalización. Los valores están comprendidos entre **1** y **1000 KB** (1 KB equivale a 1024 bytes).

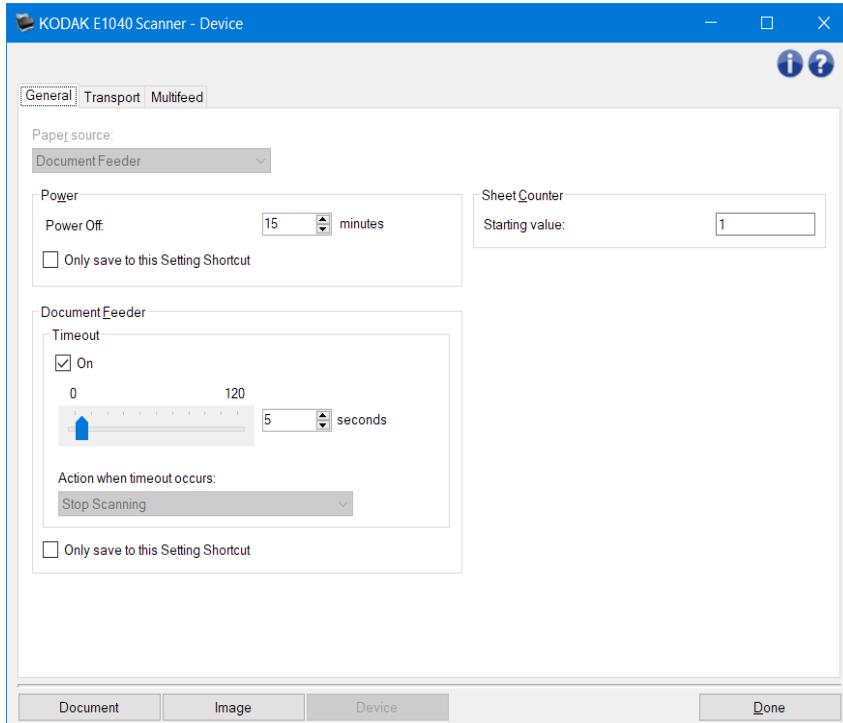
Lectura de código de barras: permite configurar el escáner para que busque códigos de barras en las imágenes. El escáner buscará cada imagen, decodificará el primer código de barras que encuentre y devolverá la información a la aplicación de digitalización.

- **Activar:** activa la detección de códigos de barras.

NOTA: Consulte la [ventana Configuración de imagen](#) para obtener información acerca de los botones y las opciones comunes.

Ventana Configuración del dispositivo

En esta ventana, puede establecer todas las opciones específicas del escáner mediante las pestañas disponibles. Los valores utilizados en Configuración del dispositivo se guardan en el *acceso directo de configuración* seleccionado. La ventana Configuración del dispositivo incluye las siguientes pestañas: [General](#), [Transporte](#), [Alimentación múltiple](#).



Documento: muestra la [ventana Configuración del documento](#).

Imagen: muestra la [ventana Configuración de imagen](#).

Hecho: le devuelve a la [ventana principal del escáner](#).

Íconos de información



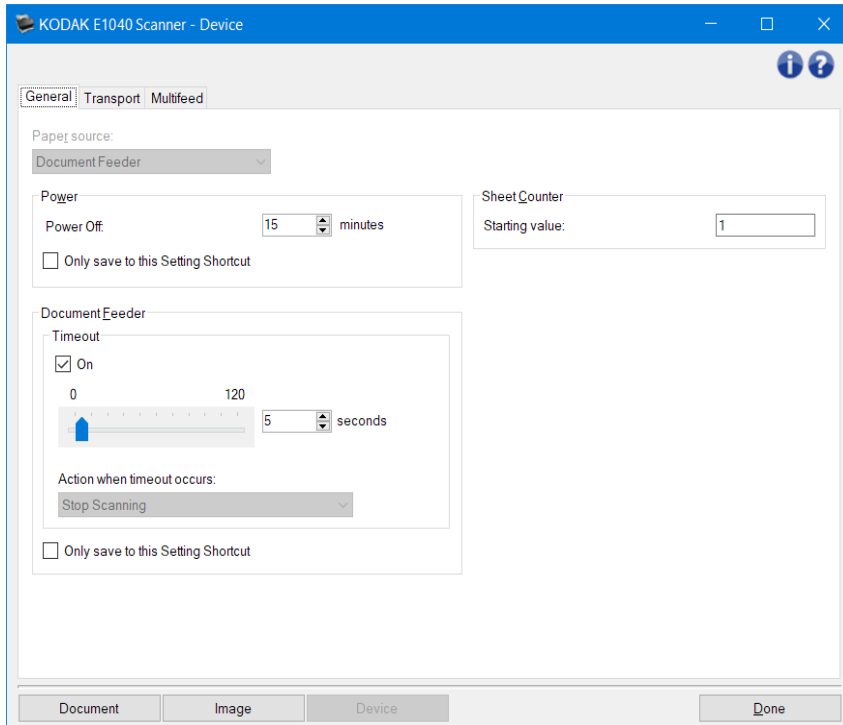
Acerc a de: muestra la versión del escáner y la información de copyright.



Ayuda: muestra información de ayuda de la ventana que se esté visualizando en ese momento.

Dispositivo: pestaña General

La pestaña General permite definir opciones específicas del escáner y proporciona acceso a los diagnósticos del escáner.



Origen del papel

- **Automático:** primero busca papel en el alimentador de documentos. Si no hay documentos en la bandeja de entrada, el escáner digitalizará desde la cama plana.
- **Alimentador de documentos:** el escáner solo digitalizará documentos desde la bandeja de entrada.
- **Cama plana:** el escáner digitalizará desde la cama plana.

NOTA: Las opciones **Automático** y **Cama plana** solo están disponibles si el accesorio de cama plana estaba acoplado cuando la aplicación de digitalización estableció conexión con el escáner.

Alimentación

- **Apagar:** permite configurar el tiempo (en minutos) que el escáner deberá permanecer inactivo antes de apagarse automáticamente.

NOTA: La configuración de **Alimentación** se aplica a todos los **accesos directos de configuración**. Cualquier cambio afectará a los demás accesos directos, a menos que active la opción **Guardar solo en este acceso directo de configuración**.

Alimentador de documentos

- **Tiempo de espera:** permite seleccionar el tiempo (en segundos) que el escáner esperará cuando el último documento haya entrado en el alimentador antes de que se supere el tiempo de espera.
- **Detener digitalización:** la digitalización se detendrá y la aplicación de digitalización retomará el control del proceso (es decir, finalizará el trabajo).

NOTA: La configuración de *Alimentador de documentos* se aplica a todos los *accesos directos de configuración*. Cualquier cambio afectará a los demás accesos directos, a menos que active la opción **Guardar solo en este acceso directo de configuración**.

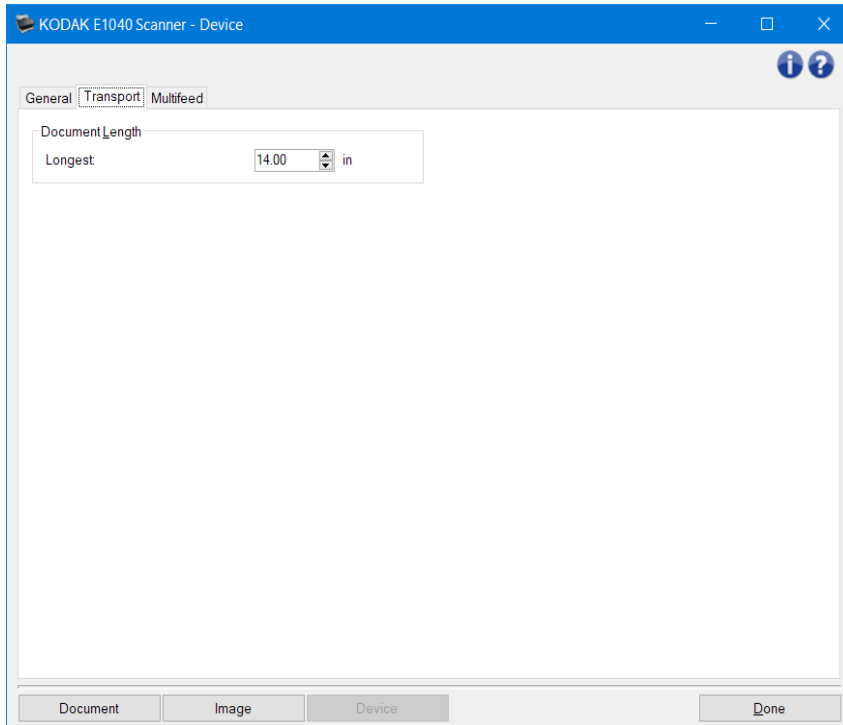
Contador de hojas: introduzca el número que desee asignar a la próxima hoja física de papel que entre en el escáner. El escáner incrementa este valor de forma secuencial y lo devuelve en el encabezado de la imagen. Si el contador de páginas alcanza el valor máximo (999 999 999), la siguiente hoja tendrá el valor de contador = 1. Si el contador se utiliza en el sellado digital, el valor máximo se verá afectado por la cantidad de dígitos en el sello digital. Por ejemplo, si la cantidad de dígitos en el contador del sello digital está establecida en 1, el contador se restablecerá a 1 cada 10 documentos.

-

NOTA: Consulte la [ventana Configuración del dispositivo](#) para obtener información acerca de los botones y las opciones comunes.

Dispositivo: pestaña Transporte

La pestaña Transporte le permite establecer opciones para la gestión de los documentos en el área de transporte del escáner.



Longitud del documento

- **Más largo:** seleccione un valor que indique la longitud del documento más largo del conjunto de documentos.

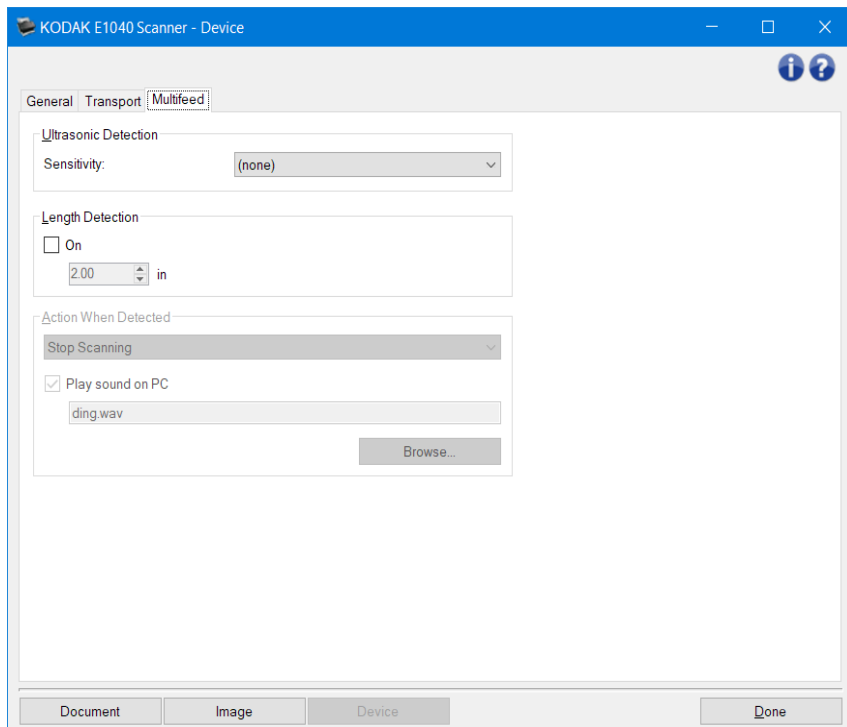
NOTAS:

- Cambiar este valor afectará a los valores máximos de las siguientes configuraciones: [Tamaño de imagen - Contorno](#); [Alimentación múltiple - Detección de longitud](#).
- No todas las combinaciones de configuraciones de [Digitalizar como](#) y [Resolución](#) son compatibles con las longitudes de mayor tamaño. Para ofrecer una mayor flexibilidad con las aplicaciones, el escáner no generará un error a menos que detecte un documento con una longitud incompatible.
- El rendimiento del escáner puede reducirse con las longitudes de mayor tamaño.

NOTA: Consulte la [ventana Configuración del dispositivo](#) para obtener información acerca de los botones y las opciones comunes.

Dispositivo: pestaña Alimentación múltiple

La detección de alimentación múltiple facilita el procesamiento de documentos al detectar los documentos que se pueden introducir solapados en el alimentador. Las alimentaciones múltiples se pueden producir debido a documentos grapados, documentos con adhesivos o documentos con carga electrostática.



Detección ultrasónica

Sensibilidad: controla el dinamismo con que trabajará el escáner para determinar si se inserta más de un documento en el escáner. La alimentación múltiple se inicia al detectar espacios vacíos entre documentos. Esto permite utilizar la detección de alimentación múltiple en conjuntos de trabajos que contienen documentos de diversos grosores.

- (ninguno)
- **Baja:** el ajuste menos dinámico, con menos probabilidades de detectar etiquetas, documentos de baja calidad, gruesos o arrugados como documentos de alimentación múltiple.
- **Media:** utilice esta opción si el conjunto de trabajos incluye varios grosores de documentos o etiquetas adheridas al documento. Según el material de la etiqueta, la mayoría de los documentos con etiquetas no deben detectarse como documentos de alimentación múltiple.
- **Alta:** el ajuste más dinámico. Utilizar este ajuste resulta útil en caso de que todos los documentos tengan un grosor que no sea superior a papel Bond de 75 gsm (20 lb).

NOTA: Independientemente del ajuste, las notas adhesivas podrían detectarse como documentos de alimentación múltiple.

Detección de longitud: permite seleccionar la longitud máxima de los documentos del conjunto de trabajo. Si el escáner detecta un documento con una longitud mayor que este valor, determinará que se ha producido una alimentación múltiple. Puede **desactivar** esta opción o establecer una longitud.

Aplicar acción al detectar: seleccione la acción que desea que el escáner efectúe cuando se produzca una alimentación múltiple. En todas las opciones, se registrará la condición en el escáner.

- **Detener digitalización:** la digitalización se detendrá y la aplicación de digitalización retomará el control del proceso (es decir, finalizará el trabajo). Las imágenes del documento que ha

producido la alimentación múltiple no se generarán. Compruebe que la ruta del papel se haya despejado y reinicie la sesión de digitalización desde la aplicación de digitalización.

- **Detener digitalización - generar imágenes:** la digitalización se detendrá y la aplicación de digitalización retomará el control del proceso (es decir, finalizará el trabajo). Se generarán las imágenes del documento que ha producido la alimentación múltiple. Compruebe que la ruta del papel se haya despejado y reinicie la sesión de digitalización desde la aplicación de digitalización.
- **Detener digitalización: dejar papel en ruta:** la digitalización se detendrá automáticamente (es decir, no realizará ningún movimiento para despejar la ruta de papel) y la aplicación del escáner retomará el control del proceso (es decir, finalizará el trabajo). Las imágenes del documento que ha producido la alimentación múltiple no se generarán. Retire los documentos de la ruta del papel y reinicie la sesión de digitalización desde la aplicación de digitalización.
- **Continuar digitalización:** el escáner continuará con la digitalización. Se generarán las imágenes del documento que ha producido la alimentación múltiple.

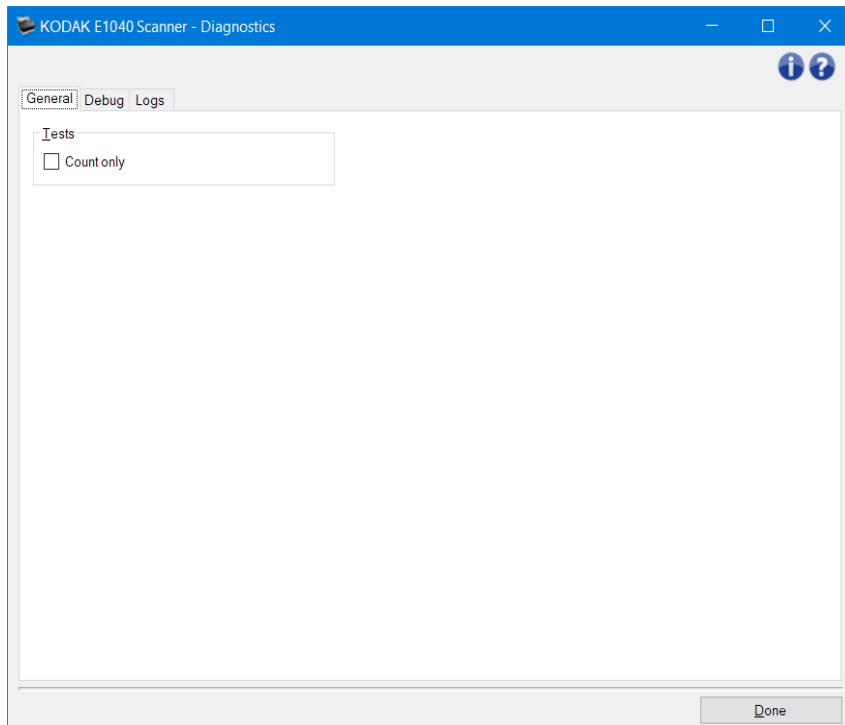
Reproducir sonido en PC: marque esta opción si desea que el equipo emita un sonido al detectar una alimentación múltiple. Puede hacer clic en el botón **Explorar** para seleccionar el archivo .wav que desee.

NOTA: El sonido del equipo podría no producirse en el momento exacto en el que el escáner detecta la alimentación múltiple.

NOTA: Consulte la [ventana Configuración del dispositivo](#) para obtener información acerca de los botones y las opciones comunes.

Ventana Diagnóstico

En esta ventana, puede acceder a las funciones de diagnóstico del escáner. La ventana Diagnóstico incluye las siguientes pestañas: [General](#), [Depurar](#) y [Registros](#).



Dispositivo: permite seleccionar el dispositivo en el que desea realizar el diagnóstico. Las opciones son las siguientes: **Alimentador de documentos** o **Cama plana**.

NOTA: Esta opción solo está disponible si el accesorio de cama plana estaba acoplado cuando la aplicación de digitalización estableció conexión con el escáner.

Hecho: le devuelve a la [ventana principal del escáner](#).

Íconos de información



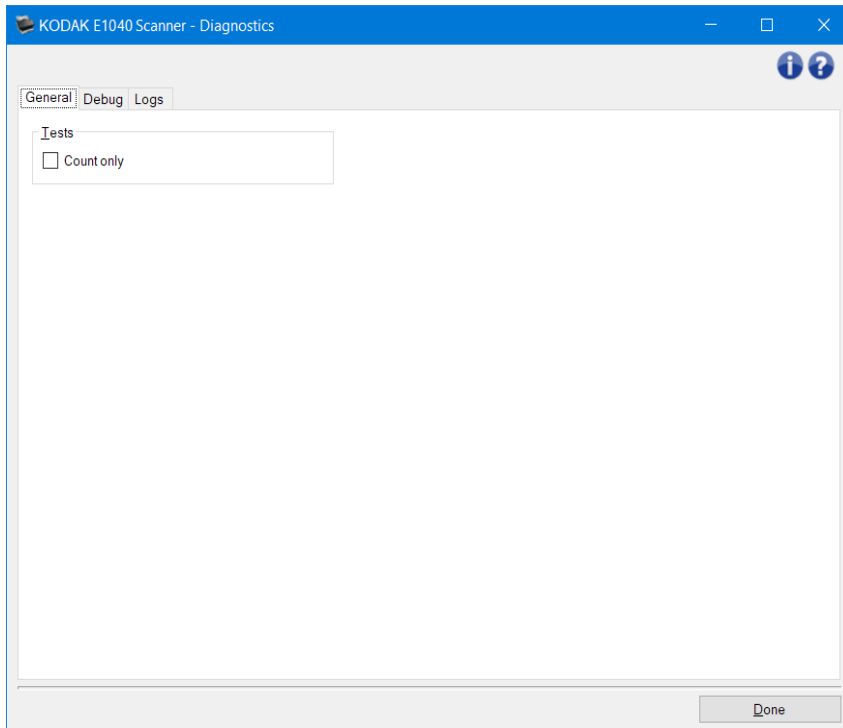
Acerca de: muestra la versión del escáner y la información de copyright.



Ayuda: muestra información de ayuda de la ventana que se esté visualizando en ese momento.

Diagnóstico: pestaña General

La pestaña General permite realizar una prueba del escáner.



Pruebas

- **Solo recuento:** cuenta el número de documentos que entran al escáner sin enviar las imágenes a la aplicación de digitalización. Esta prueba se realiza en todas las sesiones de digitalización en las que esta opción esté activada.
NOTA: Esta prueba se desactiva automáticamente cuando la aplicación de digitalización se desconecta del escáner.

Transporte de escáner: permite desplazar la cámara de la cama plana hasta la posición de bloqueo para su transporte.

NOTA: Esta opción solo está disponible cuando *Dispositivo* esté configurado en **Cama plana** y el accesorio de cama plana adjunto disponga de un interruptor de bloqueo.

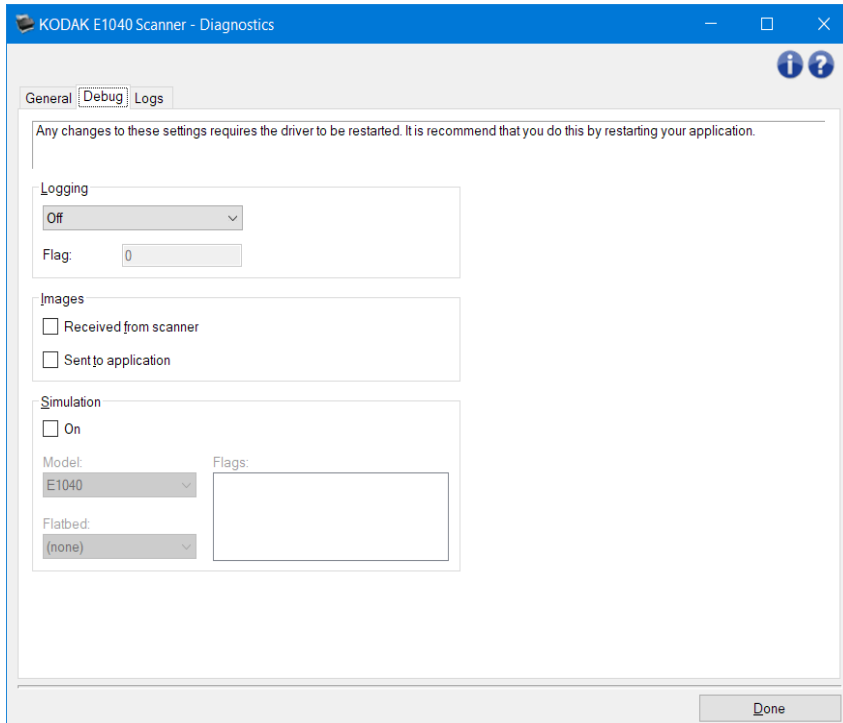
NOTA: Consulte la [ventana Diagnóstico](#) para obtener información acerca de los botones y las opciones comunes.

Diagnóstico: pestaña Depurar

En la pestaña Depurar, es posible activar opciones que permiten al personal de asistencia técnica diagnosticar cualquier problema que surja durante el uso del escáner. Se recomienda realizar cambios en esta pestaña únicamente cuando lo indique el personal de asistencia técnica.

NOTAS:

- Todas las opciones de esta pestaña se aplican a todos los *Accesos directos de configuración*, no solo al *Acceso directo*.
- Para que los cambios realizados en esta pestaña se apliquen, es necesario reiniciar la aplicación.



Registro: guarda las comunicaciones entre el escáner y la aplicación de digitalización. Las opciones son las siguientes: **Desactivado**, **Activado** o **Personalizado**.

Imágenes

Recibidas del escáner: almacena las imágenes recibidas en el equipo desde el escáner.

Enviadas a aplicación: almacena las imágenes recibidas en la aplicación de digitalización desde el escáner.

Simulación: permite utilizar el controlador o la fuente de datos TWAIN sin utilizar el escáner en sí.

Modelo: permite seleccionar el modelo de escáner específico que se va a simular.

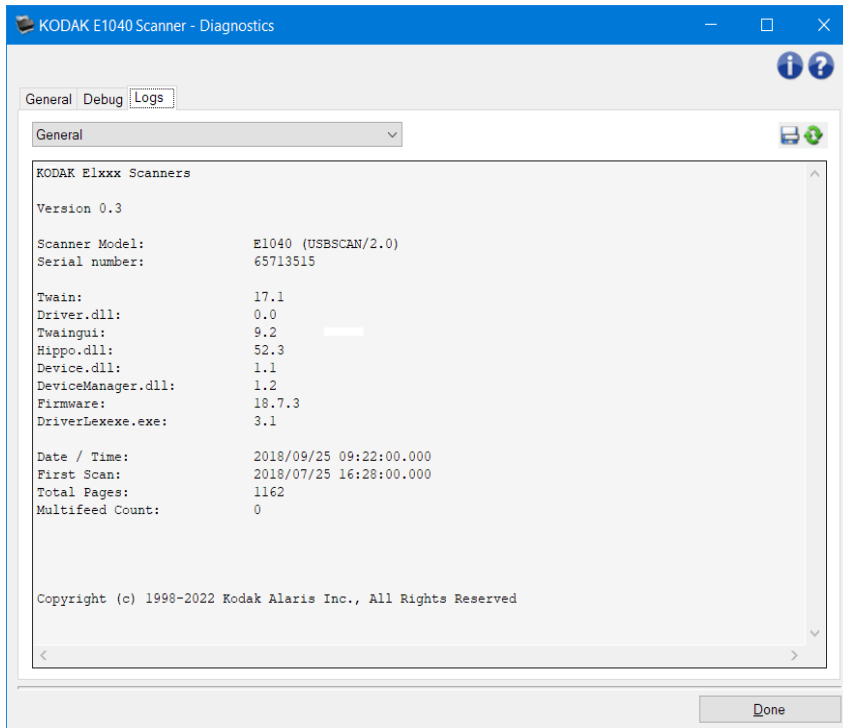
Cama plana: permite seleccionar el accesorio de cama plana para la simulación.

Indicadores: si el controlador o la fuente de datos TWAIN son compatibles, incluirá una lista de accesorios instalados en el escáner simulado.

NOTA: Consulte la [ventana Diagnóstico](#) para obtener información acerca de los botones y las opciones comunes.

Diagnóstico: pestaña Registros

La pestaña Registros permite visualizar la información del escáner.

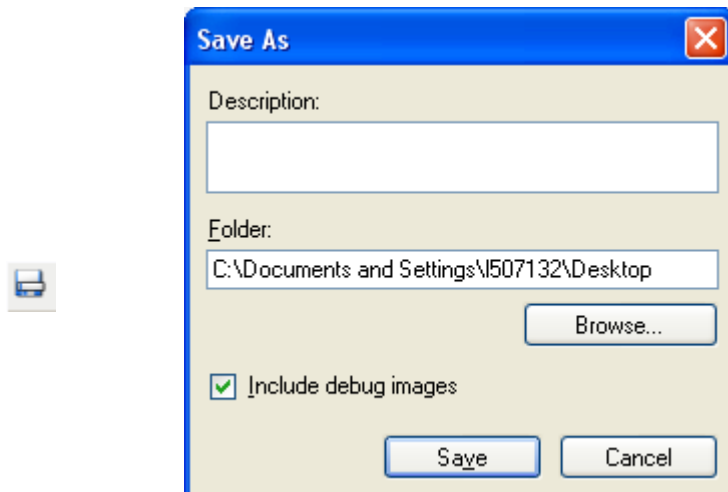


Registros

- **General:** muestra información de la versión del escáner, el número de serie, los accesorios instalados o acoplados, los medidores, etc.

Botones de la barra de herramientas

Guardar como: guarda todos los registros para que el personal de asistencia técnica pueda visualizarlos. Cuando se selecciona esta opción, aparecerá la ventana Guardar como:



- **Descripción:** introduzca una breve descripción del problema o el motivo para guardar los registros.
- **Carpeta:** ubicación en la que se guardan los registros.
- **Explorar:** muestra la ventana Abrir archivo del sistema operativo para buscar la

carpeta que desea utilizar.

- **Incluir imágenes de depuración:** incluye algunas imágenes de depuración generadas con los registros. Esta opción está activada de forma predeterminada y solo se debe desactivar si el personal de asistencia técnica lo recomienda.
- **Guardar:** guarda los registros en un archivo con la extensión .eklog.



Actualizar: actualiza el registro que se está visualizando en ese momento.

NOTA: Consulte la [ventana Diagnóstico](#) para obtener información acerca de los botones y las opciones comunes.

Creación de un nuevo acceso directo de configuración

1. En la ventana principal del escáner, seleccione un *acceso directo de configuración* en la lista. Se recomienda seleccionar el acceso directo que mejor describa la salida de imagen que se desee.
2. Seleccione **Documento**. Aparecerá la [ventana Documento](#).
3. Determine si desea capturar una imagen electrónica del anverso del documento, del reverso del documento o de ambas caras del documento, y efectúe la selección en el campo *El documento de entrada es*.
4. Seleccione **Imagen** en la [ventana principal del escáner](#). Aparecerá la pestaña General de la [ventana Configuración de imagen](#).
5. Seleccione las opciones correspondientes en la [pestaña General](#).
NOTA: Si fuera necesario, revise todas las configuraciones de las otras pestañas y realice las modificaciones oportunas.
5. Coloque un documento representativo en el de la bandeja de entrada del escáner.
6. Seleccione **Vista previa** para revisar la imagen resultante.
NOTA: Si las imágenes no son aceptables, puede seleccionar otro *acceso directo de configuración* predefinido o efectuar cambios adicionales en el resto de las pestañas de la ventana Configuración de imagen.
7. Para definir la configuración del dispositivo oportuna, seleccione **Dispositivo** en la ventana Configuración de imagen para que aparezca la [ventana Configuración del dispositivo](#).
8. Revise todas las pestañas y seleccione las opciones correspondientes o las acciones que desee que el escáner realice.
9. Seleccione **Hecho** para volver a la ventana principal del escáner.
10. Seleccione **Guardar como** para acceder a la [ventana Guardar como](#).
11. Introduzca un nuevo nombre de acceso directo a la configuración (procure que sea explicativo) y seleccione **Guardar**.

Cambio de la configuración de imagen

1. Seleccione un **acceso directo de configuración** en la [ventana principal del escáner](#) que describa de la manera más aproximada el resultado que desea obtener.
2. Seleccione **Imagen** para mostrar la [ventana Configuración de imagen](#).
3. Antes de realizar los ajustes, desplácese por las pestañas de la ventana Configuración de imagen para familiarizarse con las opciones disponibles.
4. Para cada opción que desee utilizar, seleccione las acciones que el escáner deberá llevar a cabo al digitalizar.
5. Si desea ver el efecto que tendrán las opciones:
 - Coloque un documento representativo en el de la bandeja de entrada del escáner.
 - Seleccione **Vista previa** para realizar una digitalización de vista previa.

NOTA: Si las imágenes no son aceptables, puede seleccionar otro [acceso directo de configuración](#) o continuar con el [acceso directo de configuración](#) actual y volver a revisar las opciones de las distintas pestañas de la ventana Configuración de imagen. Repita este paso tantas veces como sea necesario.
6. Cuando haya terminado, seleccione **Hecho** para volver a la ventana principal del escáner y, a continuación, seleccione **Guardar** para guardar las opciones seleccionadas en el acceso directo.

Cambio de la configuración del dispositivo

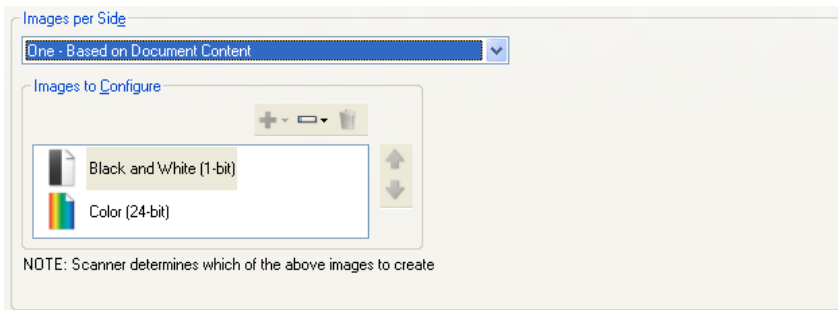
1. Seleccione un **acceso directo de configuración** en la [ventana principal del escáner](#) que describa de la manera más aproximada el resultado que desea obtener.
2. Seleccione **Dispositivo** para mostrar la [ventana Configuración del dispositivo](#).
3. Antes de realizar los ajustes, desplácese por las pestañas de la ventana Configuración del dispositivo para familiarizarse con las opciones disponibles.
4. Para cada opción que desee utilizar, seleccione las acciones que el escáner deberá llevar a cabo al digitalizar.
5. Cuando haya terminado, seleccione **Hecho** para volver a la ventana principal del escáner y, a continuación, seleccione **Guardar** para guardar las opciones seleccionadas en el acceso directo.

Creación de imágenes en color/escala de grises o en blanco y negro basadas en el contenido de los documentos

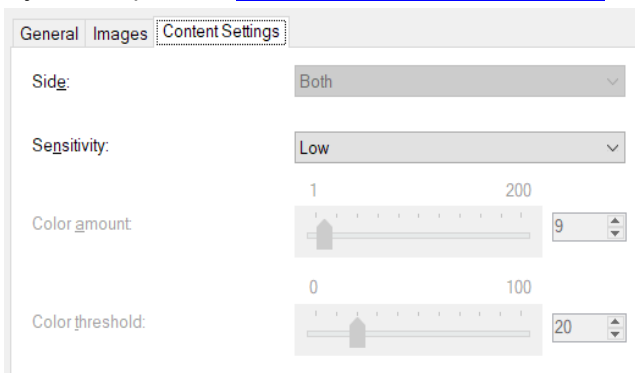
En este ejemplo, partimos del supuesto de que desea configurar una sesión de digitalización que contiene una mezcla de documentos a color y en blanco y negro e información en ambas caras. Además, desea que el scanner detecte si la página es en color o no y que, como consecuencia, la salida sea una imagen en color o en blanco y negro.

1. Seleccione un **acceso directo de configuración** en la [ventana principal del escáner](#) que describa de la manera más aproximada el resultado que desea obtener.
2. Seleccione **Documento** para acceder a la [ventana Configuración del documento](#).
3. Seleccione la pestaña **Imágenes**.
4. Seleccione **El documento de entrada es: A dos caras**.
5. Seleccione **Imágenes por cara:Una: basada en el contenido del documento**.

NOTA: El área *Imágenes para configurar* se mostrará en la pestaña Avanzado y contendrá un elemento de imagen a color y otro elemento de imagen en blanco y negro. Además, se mostrará la pestaña Configuración de contenidos.

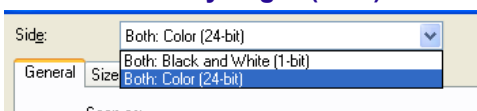


6. Si desea una imagen en escala de grises en lugar de una imagen a color, cuando se detecte suficiente color en el documento:
 - o Asegúrese de que ha seleccionado *Color (24 bits)*.
 - o Seleccione **Cambiar** para mostrar una lista de opciones
 - o Seleccione **Escala de grises**.
7. Diríjase a la pestaña [Configuración de contenidos](#).



8. Seleccione una opción de **Sensibilidad**.
9. Seleccione **Imagen** para acceder a la [ventana Configuración de imagen](#).

NOTA: Observará que la opción *Cara* tiene ahora dos entradas: **Ambas: Color (24 bits)** y **Ambas: Blanco y negro (1 bit)**.



10. Seleccione **Caras:Ambas: Color (24 bits)**:

NOTA: Realice los demás ajustes de configuración de imagen a color en el resto de pestañas de la ventana Configuración de imagen.

11. Seleccione **Caras:Ambas: Blanco y negro (1 bit)**.

NOTA: Realice los demás ajustes de configuración de imagen en blanco y negro en el resto de pestañas de la ventana Configuración de imagen.

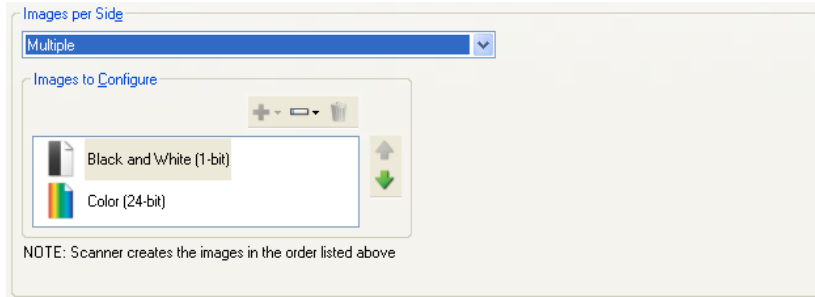
12. Cuando haya terminado, seleccione **Hecho** para volver a la ventana principal del escáner y, a continuación, seleccione **Guardar** para guardar las opciones seleccionadas en el acceso directo.

Creación de varias imágenes para cada cara de un documento

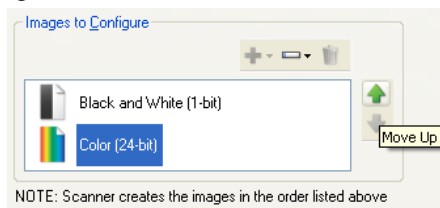
En este ejemplo, partimos del supuesto de que desea configurar una sesión de digitalización que contiene documentos con información en ambas caras y desea que el escáner genere dos tipos de imágenes, una a color y otra en blanco y negro de cada cara de un documento.

1. Seleccione un **acceso directo de configuración** en la [ventana principal del escáner](#) que describa de la manera más aproximada el resultado que desea obtener.
2. Seleccione **Documento** para acceder a la [ventana Configuración del documento](#).
3. Seleccione la pestaña **Imágenes**.
4. Seleccione **Imágenes por cara: Varias**.

NOTA: El área *Imágenes para configurar* se mostrará en la pestaña Avanzado y contendrá un elemento de imagen a color y otro elemento de imagen en blanco y negro.

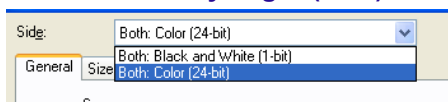


5. Si desea una imagen en escala de grises en lugar de una imagen a color, cuando se detecte suficiente color en el documento:
 - Asegúrese de que ha seleccionado *Color (24 bits)*.
 - Seleccione **Cambiar** para mostrar una lista de opciones
 - Seleccione **Escala de grises**.
6. De forma predeterminada, el escáner generará la primera imagen de la lista (en blanco y negro en este ejemplo) y la enviará a la aplicación de digitalización. A continuación, generará y enviará la segunda imagen de la lista (en color o escala de grises en este ejemplo). Si desea que la imagen en color o escala de grises se genere y se envíe en primer lugar:
 - Asegúrese de que ha seleccionado *Color (24 bits)*.
 - Seleccione **Desplazar hacia arriba** para colocar la imagen a color/en escala de grises en el primer lugar de la lista.



7. Seleccione **Imagen** para acceder a la [ventana Configuración de imagen](#).

NOTA: Observará que la opción *Cara* tiene ahora dos entradas: **Ambas: Color (24 bits)** y **Ambas: Blanco y negro (1 bit)**.



8. Seleccione **Caras: Ambas: Color (24 bits)**:

NOTA: Realice los demás ajustes de configuración de imagen a color en el resto de pestañas de la ventana Configuración de imagen.

9. Seleccione **Caras: Ambas: Blanco y negro (1 bit)**.

Procedimientos

NOTA: Realice los demás ajustes de configuración de imagen en blanco y negro en el resto de pestañas de la ventana Configuración de imagen.

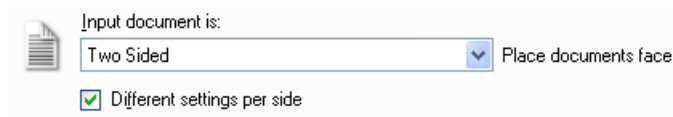
10. Cuando haya terminado, seleccione **Hecho** para volver a la ventana principal del escáner y, a continuación, seleccione **Guardar** para guardar las opciones seleccionadas en el acceso directo.

Creación de una configuración diferente para cada cara de un documento

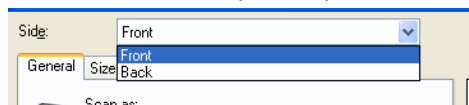
En este ejemplo, partimos del supuesto de que desea configurar una secuencia de documentos empresariales a dos caras, a color en el anverso, pero cuya cara posterior puede ir en blanco y negro.

NOTA: Este procedimiento solo es válido para los escáneres dúplex.

1. Si aún no se encuentra en la ventana Configuración del documento:
 - Seleccione un **acceso directo de configuración** en la [ventana principal del escáner](#) que describa de la manera más aproximada el resultado que desea obtener.
 - Seleccione **Documento** para acceder a la [ventana Configuración del documento](#).
2. Seleccione la pestaña **Imágenes**.
3. Seleccione **El documento de entrada es: A dos caras**.
4. Active la opción **Distintas opciones por cara**.
5. Seleccione **Imágenes por cara:Una**.

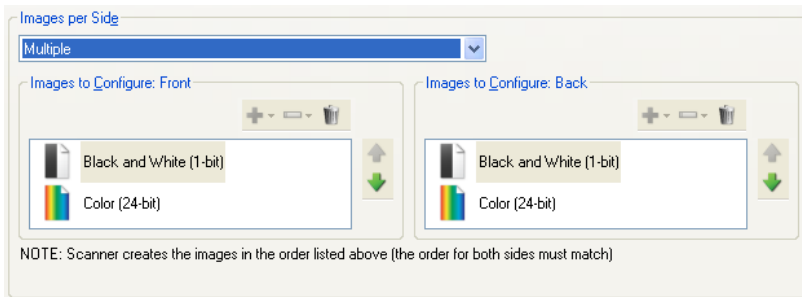


6. Seleccione **Imagen** para mostrar la [ventana Configuración de imagen](#).
 NOTA: Observará que la opción **Cara** tiene ahora dos entradas: **Anverso** y **Reverso**.



7. Seleccione **Caras:Anverso**.
8. Seleccione **Color (24 bits)** para la opción *Digitalizar como* de la [pestaña General](#).
 NOTA: Realice los demás ajustes de configuración de anverso en el resto de pestañas de la [ventana Configuración de imagen](#).
9. Seleccione **Caras:Reverso**.
10. Seleccione **Blanco y negro (1 bit)** en la opción *Digitalizar como* de la pestaña General.
 NOTA: Realice los demás ajustes de configuración de reverso en el resto de pestañas de la [ventana Configuración de imagen](#).
11. Cuando haya terminado, seleccione **Hecho** para volver a la ventana principal del escáner y, a continuación, seleccione **Guardar** para guardar las opciones seleccionadas en el acceso directo.

NOTA: Si ha seleccionado una opción distinta de *Imágenes por cara: Una* en el paso 4, habrá dos grupos de opciones *Imágenes para configurar* disponibles. A continuación, podrá configurar de forma individualizada las imágenes que desea generar para cada cara del documento.



Asistencia técnica en línea

Para obtener asistencia técnica en línea, incluidas actualizaciones del software y documentación, visite <http://www.alarisworld.com/go/scanners>.

Solución de problemas

Además de la siguiente tabla, consulte la sección Solución de problemas de la Guía del usuario del escáner.

Problema	Posible solución
<p>El escáner no digitaliza documentos o la alimentación no funciona</p>	<p>Asegúrese de que:</p> <ul style="list-style-type: none"> • El cable de alimentación esté conectado y el interruptor de encendido esté accionado. • La cubierta del escáner esté completamente cerrada. • Se haya seguido la secuencia de encendido adecuada, la luz verde del escáner esté encendida y el software haya activado la digitalización. • Los documentos cumplan las especificaciones de tamaño, peso, tipo, etc. • Los documentos estén colocados en el elevador de la bandeja y que la altura de la pila de documentos no sobrepase la capacidad del escáner. • Ha comprobado los componentes del alimentador para detectar señales de desgaste; si es necesario, sustituya las piezas. Entre los componentes del alimentador, se encuentran el módulo de alimentación, el módulo/rodillos de separación y la almohadilla de separación frontal (todos los componentes no están presentes en todos los modelos de escáner). <p>También puede apagar y encender de nuevo el escáner.</p>
<p>La calidad de imagen es mala o ha empeorado</p>	<p>Asegúrese de que el escáner esté limpio, incluidas las guías de imagen. Consulte la sección <i>Mantenimiento</i> de la Guía del usuario del escáner.</p>
<p>Los documentos se atascan</p>	<p>Asegúrese de que:</p> <ul style="list-style-type: none"> • La bandeja de salida y las guías estén ajustadas a la longitud y anchura de los documentos digitalizados. • Se hayan extraído todos los documentos atascados del área de transporte del papel. • Los documentos cumplan las especificaciones de tamaño, peso, tipo, etc. • Se hayan retirado todas las grapas y los clips de los documentos. • Los componentes del alimentador estén limpios e instalados correctamente. Entre los componentes del alimentador, se encuentran el módulo de alimentación, el módulo/rodillos de separación y la almohadilla de separación frontal (todos los componentes no están presentes en todos los modelos de escáner). • Los rodillos estén limpios. • Las guías de imagen estén limpias.
<p>Se producen atascos de papel "falsos"</p>	<p>Asegúrese de que el área de transporte del papel esté limpia.</p>
<p>Los documentos se tuercen</p>	<p>Asegúrese de que:</p>

<p>mientras se digitalizan</p>	<ul style="list-style-type: none"> • Las guías del alimentador estén ajustadas de forma que se adapten a los documentos introducidos. • Los documentos se introduzcan en sentido perpendicular al módulo de alimentación. • Los documentos se introducen en el centro del de la bandeja de entrada. • Se hayan retirado todas las grapas y los clips de los documentos. • Los componentes del alimentador estén limpios e instalados correctamente. Entre los componentes del alimentador, se encuentran el módulo de alimentación, el módulo/rodillos de separación y la almohadilla de separación frontal (todos los componentes no están presentes en todos los modelos de escáner). • La cubierta del escáner esté completamente cerrada y ajustada.
<p>Se producen alimentaciones múltiples de documentos</p>	<p>Asegúrese de que:</p> <ul style="list-style-type: none"> • Los bordes iniciales de todos los documentos estén centrados en el de la bandeja de entrada, de manera que cada documento entre en contacto con el alimentador. • Los componentes del alimentador estén limpios y no estén desgastados. Entre los componentes del alimentador, se encuentran el módulo de alimentación, el módulo/rodillos de separación y la almohadilla de separación frontal (todos los componentes no están presentes en todos los modelos de escáner). • Los documentos que tienen una textura o superficie poco usual se introduzcan manualmente.
<p>Se recibe un error inesperado del escáner</p>	<p>Este error no suele aparecer, pero si lo hace realice los siguientes pasos:</p> <ul style="list-style-type: none"> • Apague el escáner. • Reinicie el equipo. • Encienda el escáner. • Inténtelo de nuevo. <p>Si el problema continúa, póngase en contacto con el servicio de asistencia técnica.</p>

Detección automática del color

En función del contenido en color de un documento, la detección automática del color permite capturar color/escala de grises de manera más sencilla y solo cuando sea necesario, de modo que se reduce el tiempo de preparación del documento y los requisitos de almacenamiento.

En función de los valores establecidos en *Cantidad de color* y *Umbral de color*, el escáner cambiará de la secuencia de imágenes actual (blanco y negro) a la secuencia de imágenes alternativa (color/escala de grises). Este procedimiento se realiza documento por documento, al digitalizar cada uno de ellos y determinar su contenido de color.

Para utilizar la detección automática del color, seleccione la opción **Una: basada en el contenido del documento** de la pestaña Avanzado.

Imagen en blanco y negro

Se refiere a una imagen digital que consiste en píxeles a los que se asignan valores basados únicamente en blanco y negro. También se conoce como imagen *bitonal*, ya que a cada píxel se le asigna un valor de 0 o 1 que utiliza 1 bit. 0 y 1 se utilizan para representar blanco y negro.

Imagen en color

Se refiere a una imagen digital que consiste en píxeles a los que se asignan valores basados en un rango de colores. También se conoce como *color de 24 bits*, ya que a cada píxel se le asigna un valor rojo de 8 bits, un valor verde de 8 bits y un valor azul de 8 bits, lo que hace un total de 24 bits. Para cada color (rojo, verde, azul), la cantidad mínima de color es 0 y la máxima es 255.

Compresión

La compresión se utiliza para reducir el número de bytes necesario para las imágenes de documentos digitalizados, con lo que se ahorra espacio de almacenamiento o tiempo de transmisión. Esto se consigue mediante algoritmos especiales que utilizan la codificación RLE (run-length encoding).

Recorte

Técnica utilizada para capturar parte de una imagen. Permite que el documento en su totalidad se digitalice sin que se almacenen todos sus datos. Utilice las opciones **Detección y enderezamiento automáticos** o **Detección automática** en [Configuración de imagen: pestaña Tamaño](#) para aplicar las opciones de recorte.

Salida de doble secuencia

Se trata de una configuración del escáner que genera dos imágenes electrónicas por cada cara del documento. Las combinaciones válidas son: blanco y negro con color, y blanco y negro con escala de grises.

Imagen en escala de grises

Hace referencia a una imagen electrónica que consiste en píxeles a los que se asignan valores basados en un rango de sombras de gris. También se conoce como *escala de grises de 8 bits*, ya que a cada píxel se le asigna un valor de 0 a 255 usando 8 bits. El valor 0 es el más oscuro y 255 el más claro.

Procesamiento de imágenes

Hace referencia a las funciones del escáner que crean la imagen electrónica a partir de los documentos digitalizados. De manera predeterminada, el escáner está configurado para crear la mejor imagen electrónica posible. Por ejemplo, determina automáticamente el tamaño del documento, endereza la imagen para los documentos que no se introdujeron correctamente e incluso mejora la mala calidad de algunos documentos originales.

JPEG

Joint Photographic Editor Group (Grupo mixto de editores de fotografía). Este grupo ha desarrollado y prestado su nombre a un estándar de compresión de archivos para imágenes en color y escala de grises de uso extendido en escáneres, cámaras digitales y aplicaciones de software. En los sistemas basados en Microsoft Windows, los archivos con la extensión .jpg se han comprimido, en general, con este estándar.

Alimentación múltiple

Se refiere a una condición en la que se digitaliza más de un documento al mismo tiempo. Puede producirse por una mala preparación de los documentos (grapadas), electricidad estática, mala separación de documentos, notas adhesivas, sobres, falta de alineación del borde inicial, etc. La detección de alimentación múltiple sirve de ayuda al digitalizar, ya que emite una notificación cuando se produce una alimentación múltiple.

Salida sencilla

Configuración del escáner que produce una imagen electrónica por cada cara del documento. Esta imagen electrónica puede ser en blanco y negro, color o escala de grises.

TIFF

Tagged Image File Format (Formato de archivo de imagen intercalada). TIFF es un formato de archivo estándar utilizado habitualmente para imágenes en blanco y negro. Se suele utilizar junto con el estándar de compresión CCITT Grupo IV para reducir el tamaño de los archivos de imagen. Las imágenes en color/escala de grises también pueden guardarse en este formato, pero habitualmente están sin comprimir, por lo que su tamaño suele ser muy grande.

Todas las marcas y nombres comerciales utilizados son propiedad de sus respectivos titulares.

La marca registrada y la imagen comercial de Kodak se usan bajo licencia de Eastman Kodak Company.

© 2022 Kodak Alaris Inc.
TM/CM/RF: Alaris
0822

Kodak alaris