

Kodak

دليل إعداد المسح الضوئي S2000f/S3000 TWAIN



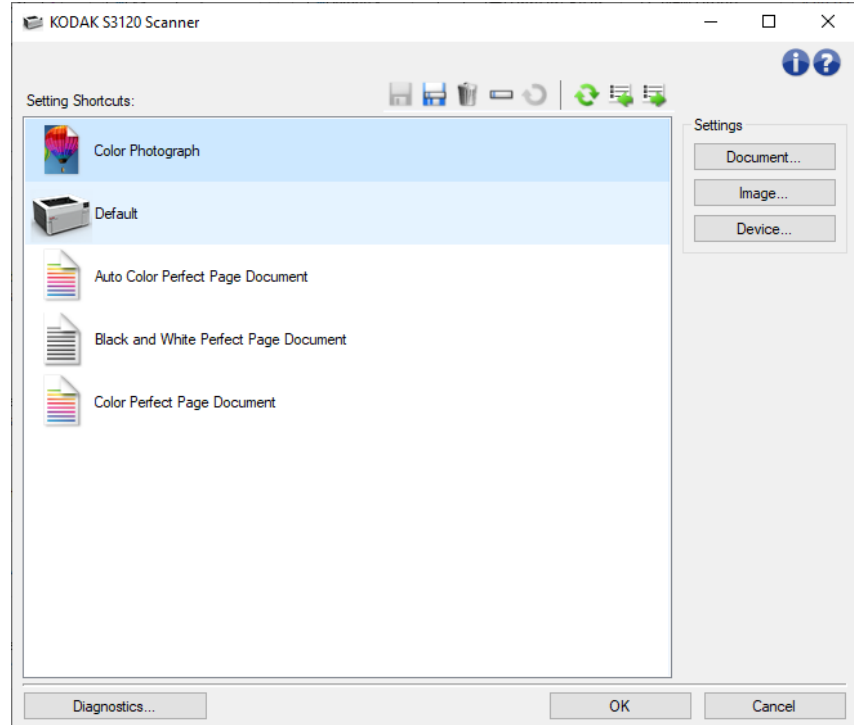
جدول المحتويات

1	نظرة عامة
1	كيفية البدء
1	نظرة عامة حول المنتج
1	نظام التصوير
2	تحديد إخراج الصور
2	تحديد إعدادات الجهاز
5	النوافذ وعلامات التبويب
5	نافذة جهاز الماسح الضوئي الرئيسية
5	نافذة جهاز الماسح الضوئي الرئيسية
6	نافذة حفظ باسم
7	نافذة إعادة تسمية
7	نافذة الاستعادة
8	نافذة إعدادات المستند
8	نافذة إعدادات المستند
9	المستند - علامة التبويب عام
10	المستند - علامة تبويب الحجم
11	المستند - علامة التبويب الصور
12	المستند - علامة تبويب إعدادات المحتوى
14	نافذة إعدادات الصور
14	نافذة إعدادات الصور
16	الصورة - علامة تبويب عام
18	الصورة - علامة تبويب الحجم
20	الصورة - علامة التبويب الضبط - أبيض وأسود
22	الصورة - علامة التبويب الضبط - ملون/تدرج الرمادي
24	الصورة - علامة التبويب تحسين
26	الصورة - علامة تبويب الاكتشاف
28	نافذة إعدادات الجهاز
28	نافذة إعدادات الجهاز
29	الجهاز - علامة تبويب عام
31	الجهاز - علامة التبويب النقل
32	الجهاز - علامة التبويب "الطابعة"
35	الجهاز - علامة التبويب الختم
35	الجهاز - علامة التبويب الختم
37	الختم - علامة التبويب النص
38	الختم - نافذة الرسالة النصية
39	الختم - علامة التبويب الرسم
41	الختم - علامة التبويب المخطط
42	الجهاز - علامة تبويب التغذية المتعددة
43	نافذة التشخيصات
43	نافذة التشخيصات
44	التشخيصات - علامة التبويب عام
45	التشخيصات - علامة تبويب تصحيح الأخطاء

46	التشخيصات - علامة توييب السجلات
48	نافذة المعايرة
49	الإجراءات
49	إنشاء اختصار إعداد جديد
49	تغيير إعدادات الصورة
49	تغيير إعدادات الجهاز
50	إنشاء صور ملونة/بتدرج اللون الرمادي، أو صور بالأبيض والأسود حسب محتوى مستنداتك
51	إنشاء صور متعددة لكل وجه من أوجه المستند
52	إنشاء إعدادات مختلفة لكل وجه من أوجه المستند
55	استكشاف الأخطاء وإصلاحها
55	الدعم الفني عبر الإنترنت
55	حل المشكلات
57	قاموس المصطلحات
57	الاكتشاف التلقائي للألوان
57	صورة أبيض وأسود
57	صورة ملونة
57	الضغط
57	اقتصاص
57	إخراج الدفق المزوج
57	صورة بتدرج الرمادي
57	معالجة الصورة
58	JPEG
58	التغذية المتعددة
58	إخراج فردي
58	TIFF

كيفية البدء

الهدف هو جعل المسح الضوئي بسيطاً قدر الإمكان. يتم تحقيق ذلك من خلال تحديد/اختصار الإعداد من نافذة [جهاز المسح الضوئي الرئيسية](#) ثم تحديد موافق/مسح ضوئي.



يأتي جهاز المسح الضوئي مزوداً ببعض/اختصارات الإعداد المحددة بالفعل. في أغلب الحالات، ستجد أن تلك الاختصارات تمثل كل ما ستحتاج إليه. إذا اكتشفت أنك تحتاج إلى إعدادات مختلفة، فارجع إلى الإجراء: [إنشاء اختصار إعداد جديد](#). سيتم إضافة اختصارك المخصص إلى قائمة/اختصارات الضبط، ويكون متوفراً لكل أعمال المسح الضوئي المقبلة.

نظرة عامة حول المنتج

أجهزة المسح الضوئي الخاصة بنا قادرة على توفير مجموعة واسعة من الصور الإلكترونية. يمكن تحقيق ذلك من خلال استخدام مصدر بيانات/برنامج تشغيل TWAIN الذي يتوفر بتناغم مع تطبيق المسح الضوئي. يُعد مصدر بيانات/برنامج تشغيل TWAIN جزءاً من نظام التصوير الذي يربط جهاز المسح الضوئي بتطبيق المسح الضوئي الخاص بك.

عند استخدام مصدر بيانات/برنامج تشغيل TWAIN، ستعرض [نافذة جهاز المسح الضوئي الرئيسية](#) قائمة باختصارات الإعداد. كل اختصار إعداد يعتبر مجموعة من إعدادات صورة وجهاز محددتين. تمثل/اختصارات الإعداد المزودة بعض مخرجات الصور الإلكترونية الشائعة المستخدمة لمجموعة واسعة من مستندات الإدخال. إذا لم تلب أي من/اختصارات الإعداد احتياجاتك من المسح الضوئي، يمكنك [إنشاء اختصار إعداد مخصص](#). على سبيل المثال، يمكنك إنشاء اختصار إعداد يُسمى "الفواتير" وعندما تريد مسح فواتير ضوئياً، تحدد/اختصار الإعداد هذا بكل بساطة. لمزيد من التفاصيل ارجع إلى [تحديد إخراج الصور](#) و [تحديد إعدادات الجهاز](#).

نظام التصوير

- **تطبيق المسح الضوئي** - هو البرنامج الذي يتحكم في التقاط الصور. استخدم تطبيق المسح الضوئي لتحويل مستندات ورقية إلى صور إلكترونية وللوصول إلى مصدر بيانات/برنامج تشغيل TWAIN. لمزيد من المعلومات حول تطبيق المسح الضوئي، انظر الوثائق المزودة مع التطبيق.
- **مصدر بيانات/برنامج تشغيل TWAIN** - يوفر ملف التعليمات هذا تفاصيل حول استخدام واجهة مستخدم مصدر بيانات/برنامج تشغيل TWAIN المزودة مع جهاز المسح الضوئي. توفر واجهة مستخدم جهاز المسح الضوئي العديد من ميزات **معالجة الصور** لمساعدتك في إنتاج أفضل صورة ممكنة للوفاء باحتياجاتك. يتبع مصدر بيانات/برنامج تشغيل TWAIN معايير TWAIN Working Group. لمزيد من المعلومات، راجع: <http://www.twain.org>. للحصول على تفاصيل بشأن قدرات البرمجة لجهاز المسح الضوئي، ارجع إلى مجلد الدمج الموجود على الاسطوانة المدمجة المرفقة مع جهاز المسح الضوئي.
- **جهاز المسح الضوئي** - جهاز التقاط صور. لمزيد من المعلومات حول تشغيل جهاز المسح الضوئي وصيانته، ارجع إلى دليل المستخدم المرفق مع جهاز المسح الضوئي.

تحديد إخراج الصور

يُعد نسخ المستندات باستخدام آلة تصوير المستندات أمرًا مألوفًا لدى معظم الأشخاص. فأنت تجمع مستنداتك، وتذهب إلى آلة تصوير المستندات، وتضعها في درج الإدخال، وتحدد عدد النسخ وأية إعدادات أخرى (مثل، ذو وجهين، أو ملون، أو تجميع مرتب، أو دبابيس، إلخ). وتكون النتيجة هي نسخ مادية منظمة بالأسلوب الذي حددته. ويكون العمل على جهاز المسح الضوئي مشابهًا ولكن بدلاً من النسخ المادية، يكون الإخراج صورًا إلكترونية. ومثل استخدام آلة تصوير المستندات، أنت تحتاج إلى إخبار جهاز المسح الضوئي بالإخراج الذي ينبغي أن يُوفره لك. يستطيع جهاز المسح الضوئي إنتاج صور **بالأبيض والأسود**، و**الألوان**، و**بتدرج الرمادي**. ويستطيع أيضًا إنشاء صورة لكل وجه (**إخراج فردي**) أو صورتين لكل وجه (**إخراج الدفق المزدوج**).

إجابة الأسئلة التالية سوف تساعدك على تحديد **اختصار/إعداد** قائم أو **تخصيص/اختصار/إعداد**:

- هل مستنداتك ذات وجه واحد، أم وجهين، أم كليهما؟ (انظر خيار **مستند الإدخال** يكون في **نافذة جهاز المسح الضوئي الرئيسية**)
- هل مستنداتك ملونة، أم بتدرج الرمادي، أم بالأبيض والأسود، أم دمج بين ذلك كله؟ (انظر خيار **مسح ضوئي باسم في الصورة - علامة التثبيت عام**)
- هل تقوم بإجراء المسح الضوئي لصور، أم نص، أم دمج بين ما سبق؟ (انظر خيار **نوع المستند في الصورة - علامة التثبيت عام**)
- هل تحتاج المستند بأكمله أم مجرد جزء منه؟ (انظر **الصورة - علامة التثبيت الحجم**)
- هل تريد أن تكون قادرًا على الإخراج بالألوان فقط عند الحاجة؟ (انظر الخيار **الصور لكل وجه في علامة التثبيت خيارات متقدمة**)
- هل تحتاج إلى حفظ الصفحات الفارغة؟ (انظر خيار **اكتشاف الصورة الفارغة في الصورة - علامة التثبيت الاكتشاف**)
- هل المعلومات في مستندك في الاتجاه الرأسي أم الاتجاه الأفقي؟ (انظر خيار **التدوير بعد المسح الضوئي في الصورة - علامة التثبيت الحجم**)
- هل مستندك عبارة عن نموذج وهل تريد إزالة النموذج من الصورة الإلكترونية؟ (انظر خيار **فصل الألوان في الصورة - علامة التثبيت تحسين**)

تحديد إعدادات الجهاز

عند استخدام جهاز المسح الضوئي الخاص بك، تحتاج إلى تحديد كيفية استخدام العديد من خيارات جهاز المسح الضوئي المحددة. هذه الخيارات تسمح لك بضبط الطريقة التي تتفاعل بها مع جهاز المسح الضوئي أثناء التشغيل العادي والتخلص من الأخطاء، مما يساعدك على إجراء المسح الضوئي بشكل أكثر كفاءة. يمكن إيجاد هذه الخيارات في **نافذة إعدادات الجهاز**، والتي يمكن الوصول إليها من **نافذة إعدادات الصورة**.

إجابة الأسئلة التالية سوف تساعدك على تحديد **اختصار/إعداد** قائم أو **تخصيص/اختصار/إعداد**:

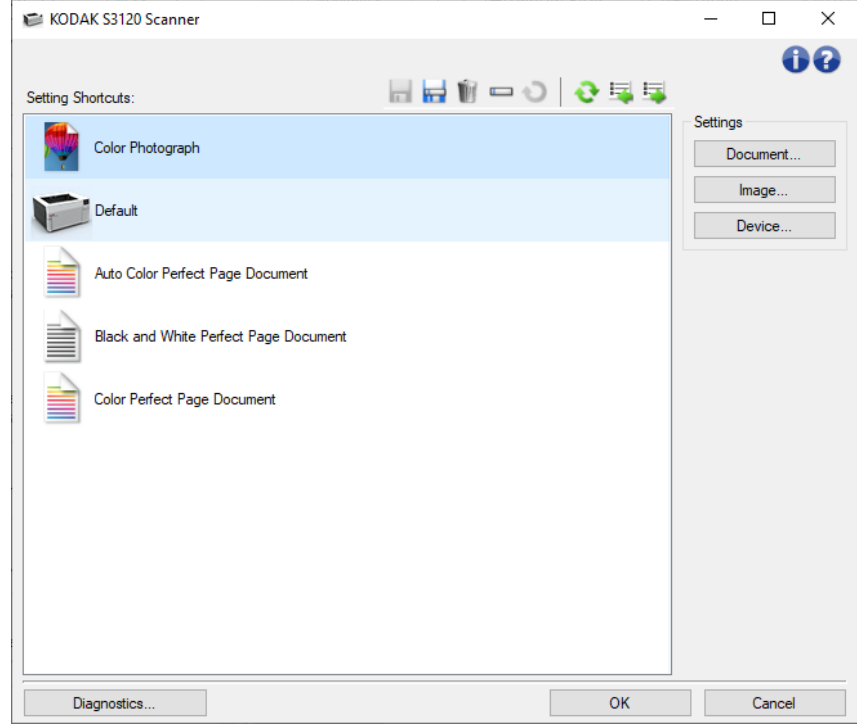
- هل ترغب في المسح الضوئي من السطح المستوي؟ (انظر خيار **مصدر الورق في الجهاز - علامة التثبيت عام**)
- ما هو عدد المستندات التي يمكنك مسحها ضوئيًا في المرة الواحدة (أي رزمة كاملة، أو رزمة جزئية، أو مستند واحد في كل مرة)؟ (انظر خيار **مصدر الورق في الجهاز - علامة التثبيت عام**)
- هل ترغب في ضبط وضع موفر الطاقة؟ (انظر خيار **موفر الطاقة في الجهاز - علامة التثبيت عام**)

هل ترغب في تلقي إشعارات إذا تم إجراء المسح الضوئي لأكثر من مستند واحد في المرة الواحدة؟ (انظر [الجهاز - علامة التبويب التغذية المتعددة](#))

نافذة جهاز المساح الضوئي الرئيسية

نافذة جهاز المساح الضوئي الرئيسية

نافذة جهاز المساح الضوئي الرئيسية هي النافذة الرئيسية لواجهة مستخدم جهاز المساح الضوئي. يُمكنك إجراء المسح الضوئي ببساطة عن طريق اختصار الضبط، ثم تحديد موافق/المسح الضوئي.

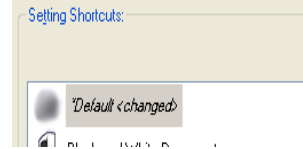


اختصارات الضبط - توفر قائمة باختصارات الضبط. الاختصارات المتوفرة تكون:


- الإعدادات الافتراضية: إعدادات جهاز المساح الضوئي الافتراضية
- مستند صفحة Auto Color Perfect
- مستند Black and White Perfect Page
- مستند Color Perfect Page
- صورة فوتوغرافية ملونة


ملاحظات:


- إذا قمت بإجراء تغييرات في اختصار الضبط دون أن تحفظ تغييراتك، فإن اختصار الضبط سيكون مذكياً بنص <تم تغييره>، وسيتم عرض الاسم بخط مائل (على سبيل المثال *افتراضي <تم تغييره>).





أزرار شريط الأدوات


 **حفظ** - يحفظ أية تغييرات يتم إجراؤها في **اختصار الإعداد المحدد**.


 **حفظ باسم** - يعرض **نافذة حفظ باسم** مما يسمح لك بحفظ الإعدادات الحالية ك**اختصار إعداد جديد**.


 **حذف** - يحذف **اختصار الإعداد المحدد**؛ ستتم مطابقتك بالتأكيد.

 **إعادة تسمية** - يعرض **نافذة إعادة تسمية** مما يسمح لك بإعادة تسمية **اختصار إعداد**.

 **إعادة التعيين** - يسمح لك بالتراجع عن أية تغييرات غير محفوظة قد تم إجراؤها على **اختصار الإعداد المحدد** (على سبيل المثال، الاسم المكتوب بخط مائل ومذيل بـ **حتم تغييره**).

 **استعادة** - يعرض **نافذة الاستعادة** مما يسمح لك بالتراجع عن أية تغييرات قد تم إجراؤها على الاختصارات التي يتم توفيرها مع جهاز الماسح الضوئي. يتوفر ذلك فقط عندما يتم تغيير أو إزالة اختصار واحد أو أكثر من الاختصارات المزودة.


 **استيراد** - يقوم باستيراد مجموعة من **اختصارات الإعداد** من خلال استبدال جميع الاختصارات الحالية. عندما يتم تحديدها، سيطلب منك التأكيد، وسيتم عرض نافذة فتح ملف الخاصة بنظام التشغيل مما يسمح لك بتحديد اختصار الضبط الذي تود استيراده.


 **تصدير** - يقوم بتصدير جميع **اختصارات الإعداد** الحالية إلى مجموعة اختصار. عند تحديده، يتم عرض نافذة حفظ ملف الخاصة بنظام التشغيل مما يسمح لك بتحديد اسم المجلد والملف لاختصار الضبط.

ملاحظات:

- تكون علامات **الحذف**، **إعادة التسمية**، **الاستعادة**، **الاستيراد**، و**التصدير** غير متوفرة إذا تم تغيير **اختصار الإعداد المحدد** (على سبيل المثال، الاسم يكون بخط مائل ومذيل بكلمة **حتم تغييره**).
- يمكنك استخدام الماوس لإعادة ترتيب **اختصارات الإعداد**. لإعادة الترتيب؛ مرر الماوس على **اختصار الإعداد** المراد تحريكه؛ واضغط مع الاستمرار على زر الماوس الأيسر؛ أعد وضع **اختصار الإعداد** في الموقع المرغوب فيه؛ وحرر زر الماوس الأيسر.
- إذا كنت ترغب في نقل **اختصارات الإعداد** إلى جهاز كمبيوتر شخصي آخر: فحدد **تصدير** في جهاز الكمبيوتر الشخصي الذي يحتوي على الاختصارات التي تريد نقلها ثم حدد **استيراد** في جهاز الكمبيوتر الشخصي الآخر.
- إذا كنت تريد إضافة **اختصار إعداد** إلى مجموعة اختصار الحالية فقم بالآتي: (1) تحديد **استيراد** لتحميل مجموعة الاختصار؛ و(2) إنشاء **اختصار ضبط جديد**؛ و(3) استبدال مجموعة الاختصار عن طريق تحديد **تصدير** وحفظ الاختصار بنفس الاسم.
- إذا ضغطت بالزر الأيمن على **اختصار الإعداد**، فإنه سوف يعرض قائمة بالعناصر المتاحة لهذا الاختصار.

الإعدادات - هذا يسمح لك بتغيير الإعدادات الخاصة بالاختصار المحدد الحالي.

 **المستند** - يعرض **نافذة إعدادات المستند**.

 **الصورة** - يعرض **نافذة إعدادات الصورة**.

 **الجهاز** - يعرض **نافذة إعدادات الجهاز**.

تشخيصات - تعرض **نافذة التشخيصات**.

موافق/المسح الضوئي - عند تحديده، سيطلب منك حفظ أي تغييرات غير محفوظة.

ملاحظة: إذا كان هذا الزر **موافق**، ستظل أي تغييرات غير محفوظة سارية لجلسة المسح الضوئي الحالية.

إلغاء - يقوم بإغلاق نافذة جهاز الماسح الضوئي الرئيسية دون حفظ أي تغييرات.

أيقونات المعلومات

نُبذة عن: توضح معلومات إصدار جهاز الماسح الضوئي وحقوق النشر

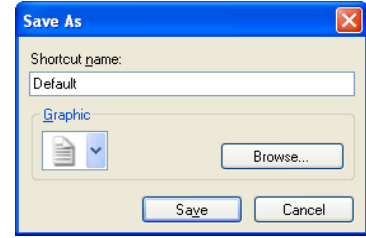


تعليمات: توضح معلومات التعليمات للنافذة التي يتم عرضها حالياً



نافذة حفظ باسم

عندما تكون قد أجريت تغييرات في /اختصار/ إعداد تريد حفظه كاختصار آخر، حدد **حفظ باسم** على [نافذة جهاز الماسح الضوئي الرئيسية](#).



اسم الاختصار - يسمح لك بإدخال الاسم الذي تريده للاختصار الجديد.

ملاحظة: سيتم عرض اسم الاختصار الحالي.

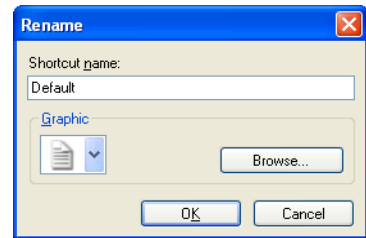
رسم - يسمح لك بتحديد الرسم المراد ربطه بالاختصار عند عرضه في قائمة /اختصار/ الإعداد على نافذة جهاز الماسح الضوئي الرئيسية. **استعراض** - يعرض نافذة فتح ملف الخاصة بنظام التشغيل بحيث يمكنك العثور على رسم مخصص تريد استخدامه.

حفظ - يحفظ/ختصار/ الإعداد الجديد. إذا كان الاسم موجودًا بالفعل، فسوف تتم مطالبتك بإدخال اسم مختلف.

إلغاء - يغلق نافذة "حفظ باسم" بدون إنشاء اختصار جديد.

نافذة إعادة تسمية

عندما تريد تغيير اسم/اختصار/ إعداد قمت بإنشائه، حدد **إعادة تسمية** على [نافذة جهاز الماسح الضوئي الرئيسية](#).



اسم الاختصار - يسمح لك بإدخال الاسم الجديد الذي تريده للاختصار.

ملاحظة: سيتم عرض اسم الاختصار الحالي.

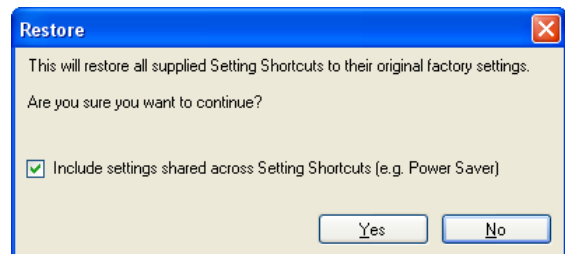
رسم - يسمح لك بتغيير الرسم المرتبط بالاختصار عند عرضه في قائمة /اختصار/ الإعداد على نافذة جهاز الماسح الضوئي الرئيسية. **استعراض** - يعرض نافذة فتح ملف الخاصة بنظام التشغيل بحيث يمكنك العثور على رسم مخصص تريد استخدامه.

موافق - يحفظ/ختصار/ الإعداد بالاسم الجديد. إذا كان الاسم موجودًا بالفعل، فسوف تتم مطالبتك بإدخال اسم مختلف.

إلغاء - يغلق نافذة إعادة التسمية بدون تغيير اسم الاختصار.

نافذة الاستعادة

عندما تريد استعادة جميع/اختصارات/ الإعداد الموفرة مع جهاز الماسح الضوئي لإعداداتها الأصلية، حدد **استعادة** على [نافذة جهاز الماسح الضوئي الرئيسية](#).



تضمن الإعدادات التي تتم مشاركتها عبر اختصارات الإعداد - عند تحديده، تتم استعادة الإعدادات الأصلية للخيارات التي تتم مشاركتها عبر اختصارات الإعداد أيضا. وهذا يتضمن الخيارات مثل موفر الطاقة و وحدة تغذية المستندات.

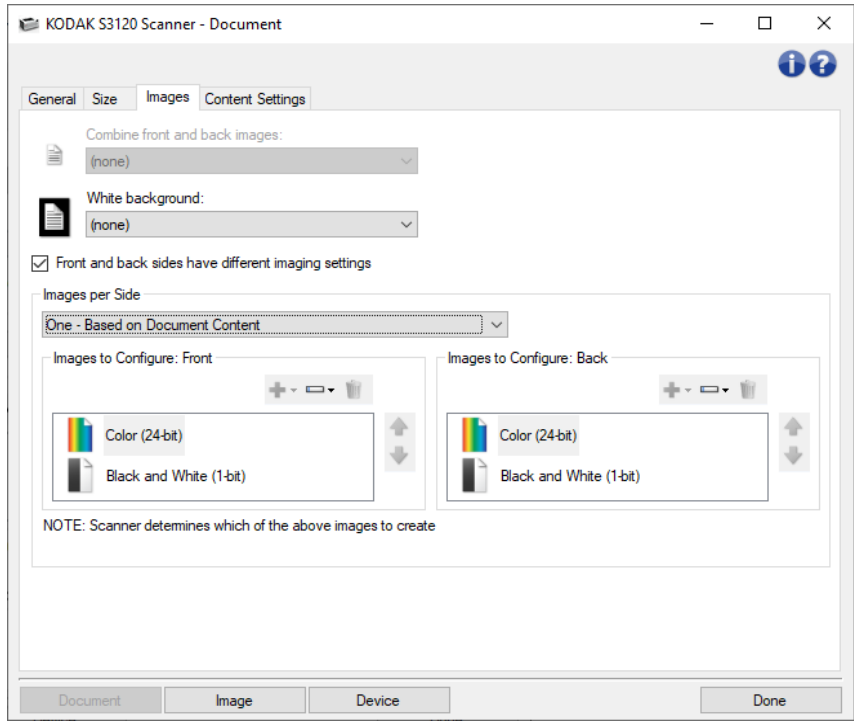
نعم - يقوم باستعادة جميع اختصارات الإعداد لإعداداتها الأصلية.

لا - يغلق نافذة الاستعادة بدون تغيير أية اختصارات.

نافذة إعدادات المستند

نافذة إعدادات المستند

من هذه النافذة، يمكنك تحديد المستند الذي تقوم بمسحه ضوئيا باستخدام علامات التبويب المتاحة. يتم حفظ القيم المستخدمة في "إعدادات المستند" في اختصار الإعداد المحدد. تضم نافذة إعدادات المستند علامات التبويب التالية: [عام](#), [والحجم](#), [والصور](#), و [إعدادات المحتوى](#).



الصورة - يعرض نافذة إعدادات الصورة.

الجهاز - يعرض نافذة إعدادات الجهاز.

تم - يرجعك إلى نافذة جهاز الماسح الضوئي الرئيسية.

أيقونات المعلومات

نُبذة عن: توضح معلومات إصدار جهاز الماسح الضوئي وحقوق النشر

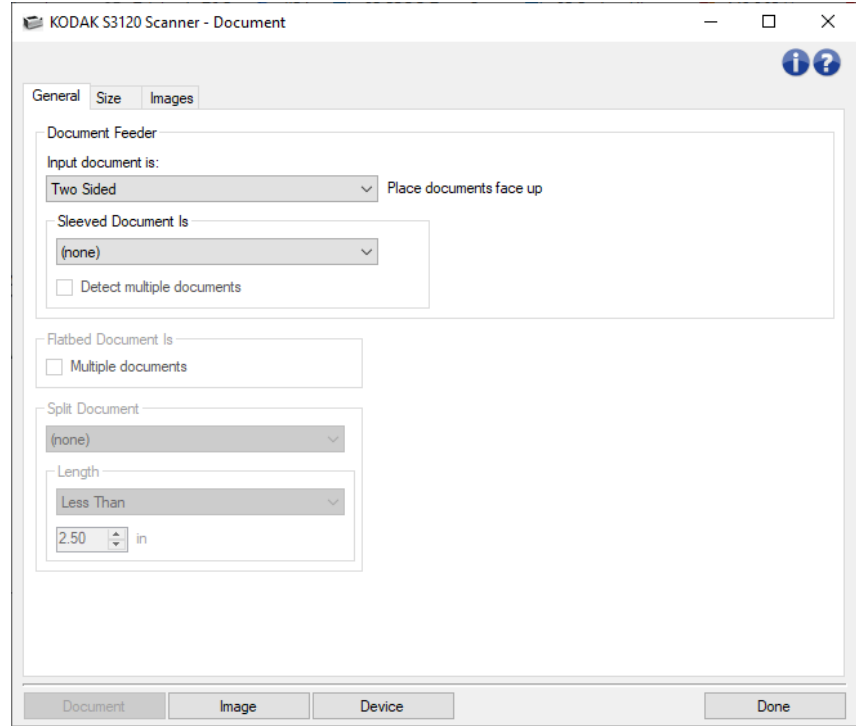


تعليمات: توضح معلومات التعليمات للنافذة التي يتم عرضها حاليا



المستند - علامة التبويب عام

تسمح لك علامة التبويب عام بتحديد إعدادات أكثر تعقيدًا يمكن أن يكتشفها جهاز المسح الضوئي.



وحدة تغذية المستندات - يسمح بتحديد الصفحات التي تمت تغذيتها من خلال جهاز المسح الضوئي من درج الإدخال.

● **مستند الإدخال** - يسمح لك بتحديد أي وجه من أوجه المستند يتضمن معلومات تود عمل صورة إلكترونية لها.

● على الجانبين: يسمح الجانب الأمامي والخلفي للمستند ضوئيًا.

● على جانب واحد - أمامي: يقوم بإجراء المسح الضوئي للجانب الأمامي فقط للمستند.

● على جانب واحد - خلفي: يقوم بإجراء المسح الضوئي للجانب الخلفي فقط للمستند.

● **المستند المحمي بغطاء واقٍ شفاف هو** - وضع الصفحات الرقيقة أو التي تصعب تغذيتها في غطاء واقٍ شفاف ملحق لتبسيط التغذية؛ أو قم بطي صفحة كبيرة وضعها في غطاء واقٍ شفاف؛ واختر تعليمات التصوير من القائمة:

● ملاحظة: تتأثر الخيارات المقدمة بواسطة خيار **المستند المحمي بغطاء واقٍ شفاف هو** بالتحديد الذي تقوم به في **مستند الإدخال يكون**.

● لا شيء: لم يتم استخدام الغطاء الواقي الشفاف.

● مطوية: الصفحة داخل الغطاء الواقي الشفاف مطوية - ويكون كلا الجانبين ضمن نفس الصورة. سيتم دمج الصور.

● على الجانبين: ينبغي تصوير كلا جانبي الصفحة.

● على جانب واحد - أمامي: ينبغي تصوير الجانب المقلوب فقط.

● على جانب واحد - خلفي: ينبغي تصوير الجانب العلوي فقط.

● **اكتشاف مستندات متعددة:** قم بتشغيل هذا الخيار إذا كان الغطاء الواقي الشفاف قد يحتوي على أكثر من عنصر وتريد أن يكون كل عنصر عبارة عن مستند منفصل.

المستند الذي تم إعداده باستخدام جهاز المسح الضوئي المسطح هو -

● **مستندات متعددة:** قم بتشغيل هذا الخيار إذا كان من الممكن أن يكون هناك أكثر من عنصر واحد على المسح الضوئي المسطح وتريد أن يكون كل عنصر عبارة عن مستند منفصل.

تقسيم المستند - يستطيع جهاز الماسح الضوئي تقسيم الصور إلى جزأين متساويين أو ثلاثة أجزاء متساوية إذا كانت تتوافق مع خصائص الطول التي قمت بإعدادها هنا.

● اختر عدد الصور:

● (لا شيء): الوضع الافتراضي هو صورة واحدة.

● إلى صورتين

● إلى 3 صور

● **الطول:** اختر خصائص طول الصفحة التي سوف تطالب بالتقسيم التلقائي:

● **أقل من:** إذا كان ينبغي تقسيم صفحات أقصر، فاختر هذا الخيار وأدخل طولاً.

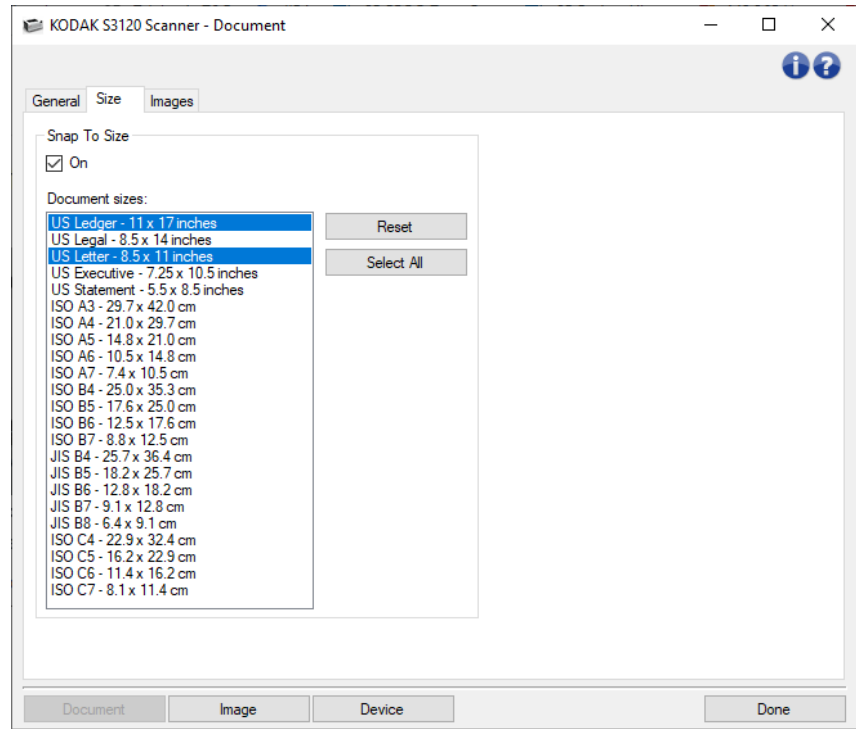
● **أكبر من:** إذا كان ينبغي تقسيم صفحات أطول، فاختر هذا الخيار وأدخل طولاً.

● **بين:** أدخل طولين؛ وسيتم تقسيم الصفحات التي تقع أطولها بين هذين الطولين.

ملاحظة: ارجع إلى نافذة إعدادات المستند للحصول على معلومات حول الأزرار والخيارات الشائعة.

المستند - علامة تبويب الحجم

تتيح لك علامة تبويب الحجم بتحديد حجم الصورة الممسوحة ضوئياً.



المحاذاة إلى الحجم – عند تشغيل هذا الخيار، يتيح لك تحديد الحجم (الأحجام) الذي تريد أن يتم محاذاة المستندات الممسوحة ضوئياً به (تمديد أو تقليص). يحدد الماسح الضوئي ما إذا كان المستند قريباً من أحد الأحجام المحددة أم لا، ثم تتم المحاذاة على ذلك الحجم.

● **إعادة التعيين:** تقوم بالعودة إلى الأحجام الافتراضية.

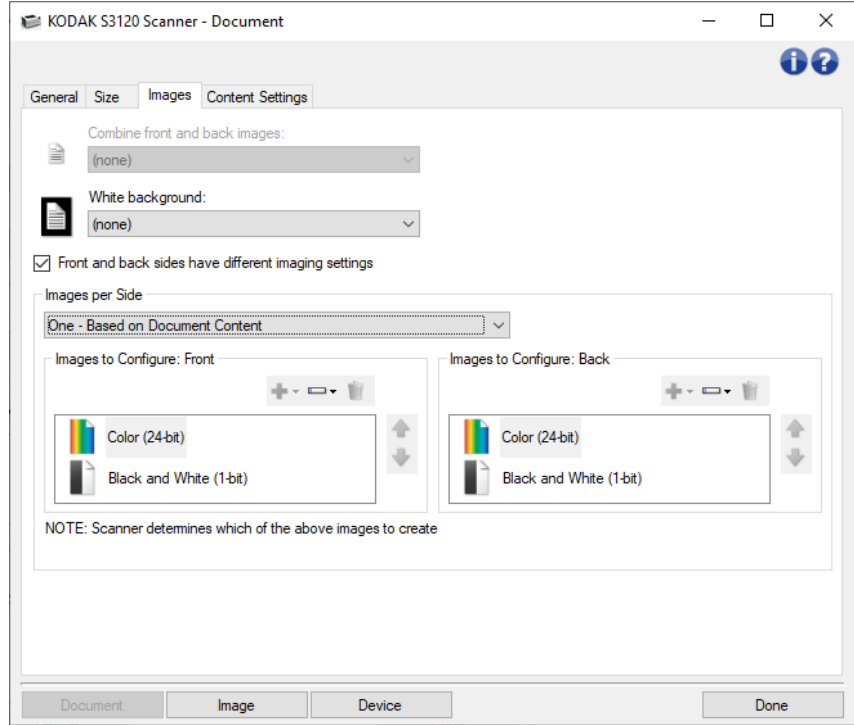
● **تحديد الكل:** تُحدّد كل الأحجام.

ملاحظة: عند تشغيل هذا الخيار، يجب اختيار حجم مستند واحد على الأقل. يمكنك اختيار أحجام متعددة.

ملاحظة: ارجع إلى نافذة إعدادات المستند للحصول على معلومات حول الأزرار والخيارات الشائعة.

المستند - علامة التبويب الصور

تسمح لك علامة التبويب الصور بتحديد إعدادات أكثر تعقيداً للصور التي تم إنشاؤها بواسطة جهاز المسح الضوئي.



قم بتجميع الصور الأمامية والخلفية - بشكل نمذجي، ولأحد المستندات، يتم إنشاء صورة واحدة للجانب الأمامي، ويتم إنشاء صورة أخرى للجانب الخلفي. ويمكنك تشغيل هذا الخيار إذا كنت ترغب في أن تحتوي صورة واحدة على الوجه الأمامي والخلفي للمستند. تضم التحديدات ما يلي:

- الأمامي في الأعلى: سيكون الوجه الأمامي فوق الوجه الخلفي في الصورة.
- الأمامي في الأسفل: سيكون الوجه الخلفي فوق الوجه الأمامي في الصورة.
- الأمامي في اليسار: سيكون الوجه الأمامي على يسار الوجه الخلفي في الصورة.
- الأمامي في اليمين: سيكون الوجه الخلفي على يسار الوجه الأمامي في الصورة.

ملاحظات:

- يتوفر هذا الخيار فقط لطرز الماسحة الضوئية على الوجهين.
- يتوفر هذا الخيار فقط عندما يتم ضبط المستند الذي يتم إدخاله على الوجهين، وإيقاف تشغيل إعدادات مختلفة لكل جانب وضبط الصور لكل جانب على أحادي؛ ويتم مسح المستند ضوئياً من وحدة تغذية المستندات.
- لا يتم تطبيق هذا الخيار على صورة المعاينة.

الجوانب الأمامية والخلفية لها إعدادات تصوير مختلفة - بشكل افتراضي، تنطبق الإعدادات التي تحددها في برنامج تشغيل/مصدر بيانات TWAIN على كلا جانبي الصورة. قم بتشغيل هذا الخيار إذا كنت ترغب في تحديد إعدادات معالجة مختلفة للصور لكل وجه من المستند الذي تقوم بإجراء المسح الضوئي له. على سبيل المثال، إذا أردت أن يكون الجانب الأمامي ملوئاً، والجانب الخلفي بالأبيض والأسود، فتأكد أولاً من قيامك بتحديد الخيار على الجانبين من مستند الإدخال (في علامة التبويب عام)، ثم قم بتشغيل الجوانب الأمامية والخلفية لها إعدادات تصوير مختلفة.

بمجرد القيام بذلك، لا يظل الخيار الجانب الموجود في نافذة إعدادات الصورة رمادياً، ويمكنك تحديد إعدادات مختلفة لكل جانب على حدة. الآن وقد قمت بتشغيل إعدادات صور مختلفة لكل جانب، سيتم تطبيق الاختيارات على الجانب الأمامي للمستند الذي تقوم بإجراء المسح الضوئي له

فقط. بعد قيامك بإجراء اختبارائك بالنسبة للوجه الأمامي، استخدم الخيار *الجانب* لتحديد الوجه الخلفي ثم قم بعمل الإعدادات التي ترغب في تطبيقها على الوجه الخلفي.

ملاحظة: يتوفر خيار *الجوانب الأمامية والخلفية لها إعدادات تصوير مختلفة فقط* لطرز أجهزة الماسح الضوئي على الوجهين فقط.

الصور لكل جانب — تشير إلى عدد الصور التي ستقوم الماسحة الضوئية بإنشائها لكل جانب حسب تحديثات التصوير الخاصة بك.

- **واحدة:** تشير إلى رغبتك في قيام جهاز الماسح الضوئي بإنشاء صورة واحدة.
- **واحدة - حسب محتوى المستند:** يشير إلى أنك تريد أن يكتشف جهاز الماسح الضوئي تلقائيًا ما إذا كان المستند بالألوان/تدرج الرمادي أو الأبيض والأسود.

ملاحظة: لا يتم تطبيق هذا الخيار على صورة المعاينة.

- **واحدة - حسب التعليمات التعريفية للتبديل:** تشير إلى رغبتك في تعريف جهاز الماسح الضوئي، من خلال مستند التعليمات التعريفية للتبديل، ما إذا كان المستند بالألوان/تدرج الرمادي أو الأبيض والأسود.

ملاحظة: لا يتم تطبيق هذا الخيار على صورة المعاينة.

- **متعددة:** تشير إلى رغبتك في قيام جهاز الماسح الضوئي بإنشاء أكثر من صورة.

ملاحظة: في حالة قيامك بتحديد **واحدة - حسب محتوى المستند** من الخيار *الصور لكل جانب* ، ستظهر **علامة التبويب إعدادات المحتوى**.

الصور المراد تكوينها — يشير إلى الصور الإلكترونية التي ترغب في تكوينها.

ملاحظة: يتوفر هذا الخيار فقط في حالة قيامك بتحديد أي شيء بخلاف **واحدة** من الخيار *الصور لكل جانب*.

انظر هذه الأمثلة للتعرف على الإجراءات بشأن كيفية تكوين الخيارات المتقدمة:

[إنشاء صور ملونة/بتدرج اللون الرمادي، أو صور بالأبيض والأسود حسب محتوى مستنداتك](#)

[إنشاء صور متعددة لكل وجه من أوجه المستند](#)

[إنشاء إعدادات مختلفة لكل وجه من أوجه المستند](#)

استخدم السهمين لأعلى ولأسفل، عند توفرهما، لتحديد ترتيب الصور التي سيتم تقديمها بواسطة جهاز الماسح الضوئي إلى تطبيق المسح الضوئي.

أزرار شريط الأدوات

إضافة: يضيف نوع صورة إلى أسفل قائمة التهيئة



تغيير: يتيح لك تغيير نوع الصورة المحددة في الوقت الحالي



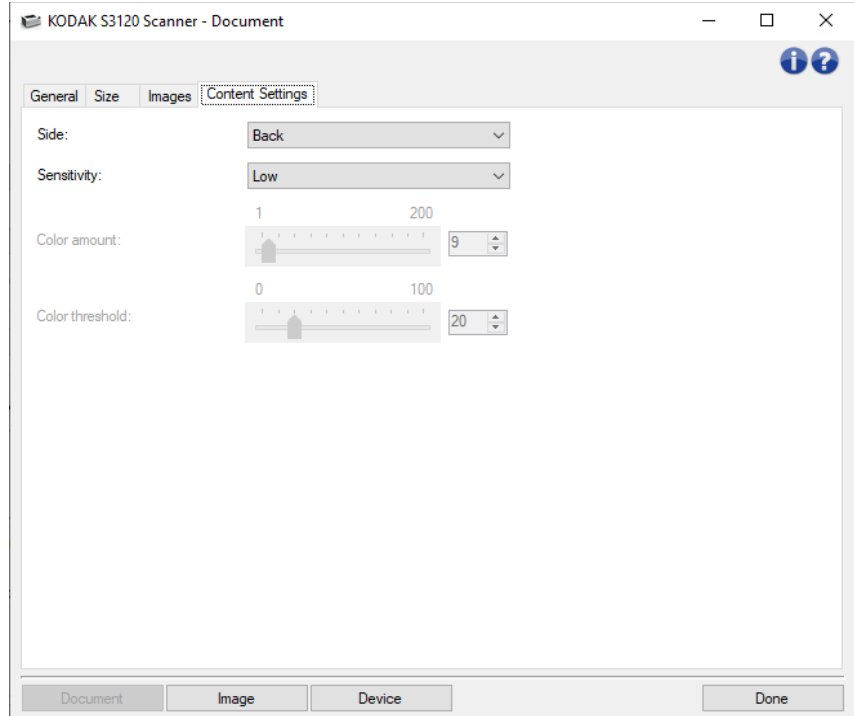
حذف: يقوم بحذف نوع الصورة المحددة



ملاحظة: ارجع إلى [نافذة إعدادات المستند](#) للحصول على معلومات حول الأزرار والخيارات الشائعة.

المستند - علامة تبويب إعدادات المحتوى

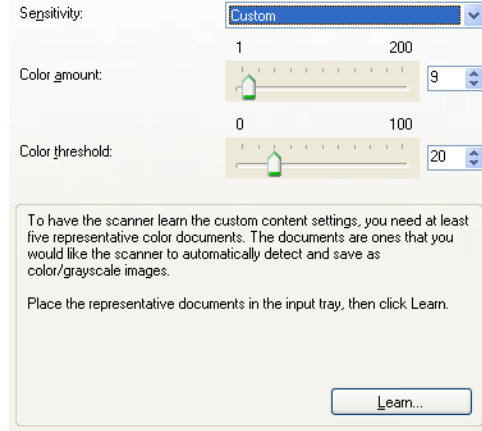
يمكن استخدام الخيارات في علامة تبويب المحتوى للمهام على وجه واحد أو على الوجهين.



وجه - يحدد أيًا من الوجهين سيتم تطبيق إعدادات الحساسية عليه. يتوفر هذا الخيار فقط عند تشغيل إعدادات مختلفة لكل وجه من علامة التبويب متقدم.

الحساسية

- **منخفض:** تتطلب المستندات مقدارًا صغيرًا فقط من اللون ليتم حفظها كصور بالألوان/تدرج الرمادي. يُستخدم لتصوير المستندات التي تحتوي على نص أسود بشكل أساسي مع شعارات صغيرة الحجم، أو تحتوي على مقادير قليلة من النصوص المميزة، أو صور صغيرة ملونة.
 - **متوسط:** تتطلب المستندات مزيدًا من اللون بالمقارنة مع خيار "منخفض"، قبل حفظها كصور بالألوان/تدرج الرمادي.
 - **مرتفع:** تتطلب المستندات مزيدًا من اللون بالمقارنة مع خيار "متوسط"، قبل حفظها كصور بالألوان/تدرج الرمادي. يُستخدم لتمييز المستندات التي تحتوي على صور ملونة متوسطة إلى كبيرة الحجم من نص أسود عادي. وقد تتطلب الصور ذات ألوان محايدة ضبط قيم حد اللون أو مقدار اللون ليتم التقاطها بشكل صحيح.
 - **مخصص:** يتيح لك ضبط مقدار اللون و/أو حد اللون يدويًا.
- ملاحظة: عند تعيين قيم الحساسية يُفضل أنك تبدأ بخيار **متوسط** وإجراء المسح الضوئي لمجموعة مهمة نموذجية. في حالة إرجاع عدد كبير جدًا من المستندات كمستندات ملونة/تدرج الرمادي مقابل مستندات بالأبيض والأسود، فانتقل إلى الخيار **عال** وأعد تشغيل المهمة. في حالة إرجاع عدد قليل جدًا من المستندات كمستندات ملونة/تدرج الرمادي مقابل مستندات بالأبيض والأسود، فانتقل إلى الخيار **منخفض** وأعد تشغيل المهمة. وإذا لم تحقق هذه الخيارات النتيجة المطلوبة، فحدد الخيار **مخصص** لضبط مقدار اللون و/أو حد اللون يدويًا. **مخصص** يسمح بالوصول إلى وضع التعرف الذي يوفر طريقة لجهاز المسح الضوئي لتحليل المستندات واقتراح الإعدادات.



مقدار اللون — مقدار اللون الذي يجب توفيره في المستند قبل حفظه بالألوان/تدرج الرمادي. وكلما زادت قيمة مقدار اللون، زادت وحدات بكسل الألوان المطلوبة. تتراوح الخيارات من 1 إلى 200.
ملاحظة: يتوفر ذلك فقط للحساسية: مخصص.

حد اللون — حد اللون أو التشبع (أي الأزرق الفاتح مقابل الأزرق الداكن) الذي عنده يتم إدراج اللون المحدد في احتساب مقدار اللون. تشير القيمة الأعلى إلى الحاجة إلى المزيد من لون مكثف. تتراوح الخيارات من 0 إلى 100.
ملاحظة: يتوفر ذلك فقط للحساسية: مخصص.

التعرف — يسمح لك باحتساب الإعدادات تبعاً للمستندات التمثيلية الملونة التي تم مسحها ضوئياً. قبل تحديد المعرفة، ضع 5 مستندات تمثيلية ملونة على الأقل في رافع الإدخال. سيتم مسح المستندات ضوئياً وتحليلها لتحديد مقدار اللون الموصى به.
ملاحظات:

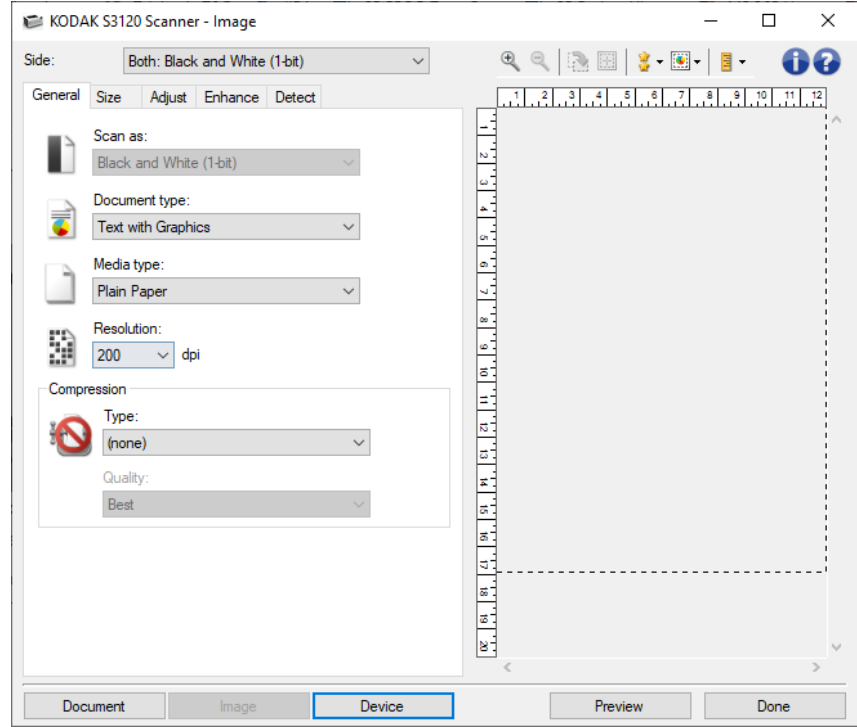
- يتوفر ذلك فقط للحساسية: مخصص.
- يتم تحديث المؤشرات المنزلة مقدار اللون وحد اللون تلقائياً. إذا لم توفر هذه القيم النتائج المطلوبة مع مجموعة الوظائف، فقد تحتاج إلى الضبط اليدوي لحد اللون.

ملاحظة: ارجع إلى نافذة إعدادات المستند للحصول على معلومات حول الأزرار والخيارات الشائعة.

نافذة إعدادات الصور

نافذة إعدادات الصور

من هذه النافذة، يمكنك تحديد خيارات معالجة الصورة عن طريق استخدام علامات التبويب المتوفرة. يتم حفظ القيم المستخدمة في "إعدادات الصورة" في إختصار الإعداد المُحدد. تضم نافذة "إعدادات الصورة" علامات التبويب التالية: عام، والحجم، والضبط (ألوان/تدرج الرمادي و الأبيض والأسود)، وتحسين، و اكتشاف.



وجه — يسمح لك بتحديد أي وجه وصورة لتكوينها (مثل أمامي، خلفي، كلاهما): (ألوان 24 بت)، وغير ذلك). سيتم تطبيق جميع إعدادات الصورة على الصورة المحددة.

ملاحظات:

- هذا الخيار متوفر فقط عند تحديد الإعدادات المتقدمة في علامة التبويب متقدم.
- يتوفر الخياران كلاهما/الأسود فقط لطرز الماسحة الضوئية على الوجهين.

أزرار شريط الأدوات

تكبير: يقوم بتكبير الصورة التي يتم عرضها حاليًا في منطقة المعاينة.



تصغير: يقوم بتصغير الصورة التي يتم عرضها حاليًا في منطقة المعاينة.



تدوير المخطط: يقوم بتدوير المخطط 90 درجة.

ملاحظة: يتوفر ذلك فقط إذا كان الحد الذي يتم تدويره يلائم الحد الأقصى لعرض الماسحة الضوئية.



توسيط المخطط: يقوم بضبط أصل X للمخطط بحيث يتم توسيط المخطط داخل أقصى عرض لجهاز المسح الضوئي.



جودة المعاينة: يحدد جودة الصورة الممسوحة ضوئيًا.

عادية: يعرض جودة صورة مقبولة بدقة أقل.

عالية: يعرض التمثيل الأكثر دقة للصورة الفعلية. الصورة التي تظهر في منطقة المعاينة تكون تمثيلًا جيدًا لما ستكون عليه الصورة النهائية.



ملاحظة: تبعًا لمحتوى المستند الخاص بك، قد تحتاج إلى تكبيره لمشاهدة تمثيل حقيقي للصورة.

تحديثات المعاينة التلقائية: يسمح لك بتحديد كيفية تحديث الصورة المعروضة.



تشغيل: ستعرض الصورة المعروضة تأثيرات تغييرات الإعدادات الخاصة بك تلقائيًا، وفي أغلب الحالات، دون الحاجة إلى إعادة المسح الضوئي للمستند. إذا كانت إعادة المسح الضوئي ضروريًا، سيطلب منك إعادة إدخال المستند.

إيقاف تشغيل: لن يتم تحديث الصورة المعروضة حتى يتم إجراء معاينة مسح ضوئي أخرى.

الوحدات: يحدد وحدة القياس الخاصة بجهاز الماسح الضوئي؛ يشتمل هذا على منطقة المعاينة وأية خيارات مُتعلقة بالحجم. خيارات الوحدات هي كالتالي: بوصة، وسم، وبيكسل.



منطقة المعاينة

تعرض منطقة المعاينة صورة عينة وفقاً لإعدادات الاختصار الحالي الخاصة بك. سيتم عرض صورة في هذه المنطقة بعد إجراء معاينة للمسح الضوئي.

المخطط: في حالة اختيار **المستند: التحديد يدويًا، المستند: مستمر** أو **صورة: جزء من مستند** في **علامة التبويب الحجم**، ستعرض منطقة المعاينة تحديدات **المخطط الحالي** أيضًا. إذا لم يكن المخطط بمحاذاة صورة المعاينة الخاصة بك، فيجب عليك استخدام الماوس لتعديل حجم المخطط ومكانه. نظرًا لحركة مؤشر الماوس حول المخطط، سيتغير الماوس ليشير إلى إمكانية تعديل المخطط عن طريق الضغط مع الاستمرار على زر الماوس الأيسر.

نقل: ضع مؤشر الماوس داخل المخطط لتعديل مكان المخطط.

الزاوية: ضع مؤشر الماوس فوق أحد رسومات الزاوية لتعديل وجهين في الوقت نفسه.



الوجه: ضع مؤشر الماوس فوق أحد رسومات الوجه لتعديل هذا الوجه.



تدوير: ضع مؤشر الماوس على رسم التدوير لتعديل زاوية المخطط.



المستند - يعرض نافذة إعدادات **المستند**.

الجهاز - يعرض نافذة إعدادات **الجهاز**.

معاينة - يبدأ مسحًا ضوئيًا، ثم يعرض نافذة إعدادات الصورة مع وضع الصورة المسوحة ضوئيًا في منطقة المعاينة. الصورة المعروضة عبارة عن عينة وفقاً لإعدادات الاختصار الحالي.

تم - يرجعك إلى **نافذة جهاز الماسح الضوئي الرئيسية**.

أيقونات المعلومات

نبذة عن: توضح معلومات إصدار جهاز الماسح الضوئي وحقوق النشر

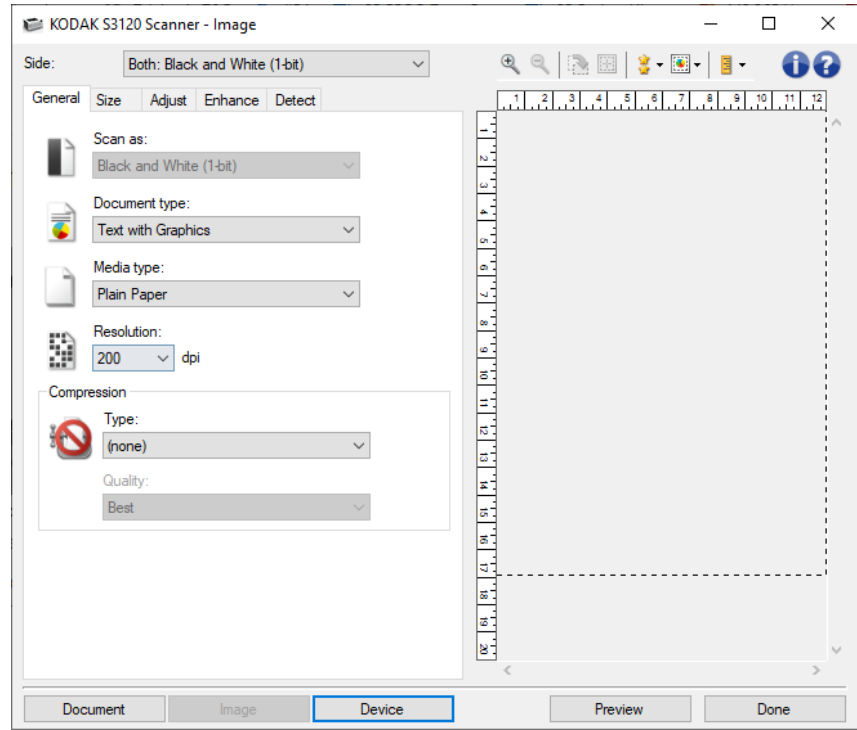


تعليمات: توضح معلومات التعليمات للنافذة التي يتم عرضها حاليًا



الصورة - علامة تبويب عام

تضم علامة التبويب عام خيارات الصورة المستخدمة عمومًا. في أغلب الحالات، لن تكون بحاجة إلى تغيير الخيارات على علامات التبويب الأخرى.



Scan as (مسح ضوئي باسم) — يسمح لك بتحديد تنسيق الصورة الإلكترونية.

- ألوان (24 بت): سينتج جهاز الماسح الضوئي إصدارًا ملونًا من المستند.
 - تدرج الرمادي (8 بت): سينتج جهاز الماسح الضوئي إصدارًا بتدرج الرمادي من المستند.
 - أبيض وأسود (1 بت): سينتج جهاز الماسح الضوئي إصدارًا بالأبيض والأسود من المستند.
- ملاحظة: يتوفر الخيار مسح ضوئي باسم فقط عند تحديد الصور لكل جانب: واحد يتم تحديده على علامة التبويب متقدم.

Document type (نوع المستند) — يسمح لك بتحديد نوع المحتوى الموجود في مستنداتك.

- نص مع رسومات: تحتوي المستندات على مزيج من النصوص ورسومات الأعمال (رسومات بيانية شريطية أو مخططات دائرية وغير ذلك) والرسم الخطي.
- النص: تحتوي المستندات بشكل أعم على نصوص.
- نص مع صور: تتضمن المستندات مزيجًا من نص وصور. بخلاف خيارات نوع المستند الأخرى، سيقوم جهاز الماسح الضوئي بتحليل كل مستند. تبعًا لهذا التحليل، سيقوم جهاز الماسح الضوئي بإجراء معالجة مختلفة على كل منطقة من المستند.
- صورة فوتوغرافية: تحتوي المستندات في الأعم على صور فوتوغرافية.

نوع الوسائط - يسمح لك بتحديد نوع الورق الذي تقوم بمسحه ضوئيًا، وذلك استنادًا إلى النسيج/الوزن. الخيارات هي: ورق عادي، وورق رقيق، وورق لامع، وورق مقوى، وبطاقات.

الدقة - يتيح لك تحدد النقاط في البوصة (dpi)، والتي تحدد بشكل كبير جودة الصور الممسوحة ضوئيًا. وبينما يُنتج المسح الضوئي بدقة أكبر صورة بجودة أفضل، فقد يزيد أيضًا وقت المسح الضوئي وحجم الصورة.

ملاحظة: لا يطبق هذا الخيار على صورة المعاينة عندما يتم تعيين جودة المعاينة إلى عادي.

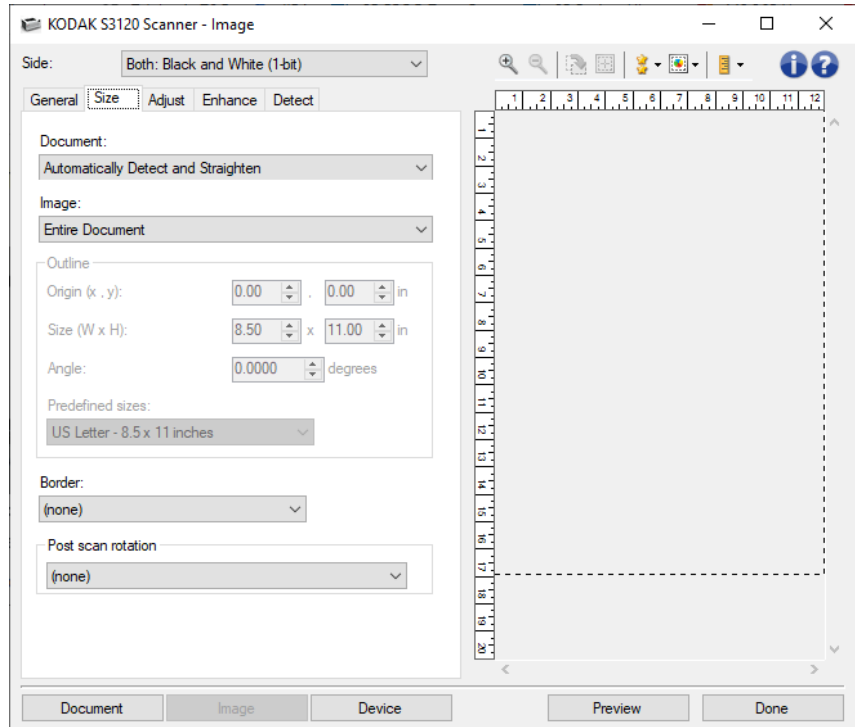
Compression (الضغط) — تسمح لك بتقليل حجم الصورة الإلكترونية الخاصة بك.

- النوع: سينتج جهاز الماسح الضوئي إصدارًا ملونًا من المستند.
- (لا شيء): بلا ضغط، مما قد ينتج حجم صورة كبيرة.
- المجموعة-4: تستخدم معيار CCITT لضغط الصورة، يستخدم غالبًا مع ملفات **TIFF**.

- ملاحظة: يتوفر هذا الخيار فقط في مسح ضوئي باسم: أبيض وأسود (1 بت).
- JPEG**: تستخدم تقنيات **JPEG** لضغط الصورة.
- ملاحظة: لا يتوفر هذا الخيار في مسح ضوئي باسم: أبيض وأسود (1 بت).
- الجودة**: يتيح لك تحديد جودة صورة JPEG المضغوطة:
- مسودة**: الحد الأقصى للضغط الذي ينتج أصغر حجم للصورة.
 - جيد**: مقدار جيد للضغط، ولكنه لا يزال ينتج جودة صورة مقبولة.
 - أفضل**: بعض الضغط الذي ينتج جودة صورة لائقة.
 - الأفضل**: الحد الأدنى للضغط الذي ينتج جودة صورة جيدة للغاية.
 - فائق**: أقل مقدار للضغط الذي ينتج أكبر حجم للصورة.
- ملاحظة: لا يتم تطبيق هذا الخيار على صورة المعاينة.

ملاحظة: ارجع إلى نافذة إعدادات الصورة للحصول على معلومات حول الأزرار والخيارات الشائعة.

الصورة - علامة تبويب الحجم



- المستند** - يسمح لك بتحديد كيفية اكتشاف جهاز الماسح الضوئي للمستند الخاص بك عندما تتم تغذيته خلال جهاز الماسح الضوئي.
- الاكتشاف التلقائي والتصحيح**: سيقوم جهاز الماسح الضوئي تلقائيًا بالبحث عن كل مستند (بغض النظر عن الحجم)، وتسوية أي مستند تمت تغذيته بشكل منحرف.
 - الاكتشاف التلقائي**: سيقوم جهاز الماسح الضوئي تلقائيًا بالبحث عن كل مستند (بغض النظر عن الحجم). في حالة تغذية مستند بشكل منحرف، فلن تتم تسويته.
 - الصورة الفوتوغرافية**: سيحدد جهاز الماسح الضوئي مكان الصورة في المستند ويرجع الصورة التي تحتوي على صورة فقط. وإذا عثرت الماسحة الضوئية على أكثر من صورة واحدة في مستند واحد، يتم الاحتفاظ بصورة واحدة تحتوي على جميع الصور.
 - التحديد يدويًا**: يقوم جهاز الماسح الضوئي بإعادة صورة بناءً على المنطقة التي تحددها من خلال خيارات **المخطط**. يوصى باستخدام هذا الخيار فقط لمهام المسح الضوئي التي تتضمن مستندات بالحجم نفسه.

● **مستمر:** سيقوم جهاز المسح الضوئي بفصل المستند إلى صور منفصلة وفقاً للمنطقة التي حددتها من خلال خيارات **المخطط**. يوصى بتحديد **المخطط** الذي يغطي عرض المستند بأكمله والارتفاع يكون حوالي 11 بوصة (297 مم).

● **الصورة** - يسمح لك بتحديد أي جزء من المستند تريد أن تستخدمه لإنشاء صورتك الإلكترونية.

● **المستند بأكمله:**

● في حالة تحديد **المستند: الاكتشاف التلقائي والتصحيح**، أو **المستند: الاكتشاف التلقائي** أو **المستند: التحديد يدوياً**، يعيد المستند بأكمله.

● إذا حددت **المستند:صورة**، يُستخدم المستند بأكمله لتحديد مكان الصورة.

● **جزء من المستند:**

● في حالة تحديد **المستند: الاكتشاف التلقائي والتصحيح** أو **المستند: مستمر**، يعيد جزء من المستند الذي تحدده باستخدام خيارات **المخطط**.

● إذا حددت **المستند:صورة**، سيتم استخدام جزء المستند فقط الذي تم تحديده مع خيارات **المخطط** لتحديد مكان الصورة.

● **Outline (المخطط)** — يسمح لك بتحديد الموقع والحجم المقرر استخدامه لإنشاء صورتك الإلكترونية. ستعرض منطقة المعاينة **المخطط**.

● **الأصل (x، و y):**

● في حالة تحديد **المستند: الاكتشاف التلقائي والتصحيح** أو **المستند: صورة**، تكون (x) المسافة من الحافة اليسرى للمستند، وتكون (y) المسافة من الحافة العلوية للمستند.

● في حالة تحديد **المستند: التحديد يدوياً** أو **المستند: مستمر**، تكون (x) المسافة من الحافة اليسرى لمسار ورق جهاز المسح الضوئي وتكون (y) المسافة من الجزء الأول للمستند الذي يتم اكتشافه بواسطة جهاز المسح الضوئي.

● **الحجم (w، و h):**

● في حالة تحديد **المستند: الاكتشاف التلقائي والتصحيح** أو **المستند: التحديد يدوياً**، هذا هو عرض وارتفاع الصورة الإلكترونية.

● في حالة تحديد **المستند: صورة**، يتم استخدام هذا العرض والارتفاع لمساحة المستند لتحديد مكان الصورة.

● إذا حددت **المستند:مستمر**، هذا هو عرض وارتفاع كل صورة إلكترونية منفصلة.

● ملاحظة: قد تكون الصورة الإلكترونية أقصر مما حددته في حالة تجاوز **المخطط** لنهاية المستند الممسوح ضوئياً.

● **الزاوية:** يسمح لك بتحديد زاوية **المخطط**.

● **الأحجام المحددة مسبقاً:** يوفر قائمة بأحجام الورق المستخدمة عموماً. يؤدي تحديد عنصر في هذه القائمة إلى تعيين حجم **المخطط** إلى حجم الورق تلقائياً. مخصص سيظهر عندما لا يطابق حجم **المخطط** أية أحجام في هذه القائمة.

● ملاحظة: يمكنك تعديل **المخطط** المعروف في منطقة المعاينة باستخدام الماوس أيضاً.

● **الحد** - يسمح لك بتحديد أي إجراء من المقرر إجراؤه على حواف صورتك الإلكترونية.

● **(لا شيء)**

● **إضافة:** يتضمن حتى 0.1 بوصة تقريباً للحد حول كل حواف الصورة.

● ملاحظة: يتوفر هذا الخيار فقط في **المستند: الاكتشاف التلقائي والتصحيح**، أو **المستند: الاكتشاف التلقائي** أو **المستند: التحديد يدوياً**.

● **إزالة:** يحذف حوالي 0.1 بوصة من البيانات حول كل جوانب حواف الصورة. يمكن أن يحدث الحد المتبقي من خلال الاختلافات في حافة المستند؛ على سبيل المثال، عندما لا يكون المستند مستطيلاً بشكل مثالي، و/أو عند تغذيته بشكل معوج.

● **ملاحظات:**

● بينما لا يقوم هذا الخيار بإزالة كميات أكبر من الحد المتبقي، إلا أن هناك احتمالية فقدان مقدار ضئيل من المستند.

● يتوفر هذا الخيار فقط عندما يتم تحديد كل من **المستند: الاكتشاف التلقائي والتصحيح** و **الصورة: المستند بأكمله**.

● ملاحظة: لا يتم تطبيق هذا الخيار على صورة المعاينة.

● **خيارات التدوير بعد المسح الضوئي** - تسمح لك بتحديد أي تدوير من المقرر تطبيقه على الصورة الإلكترونية بعد أن يتم مسحها ضوئياً.

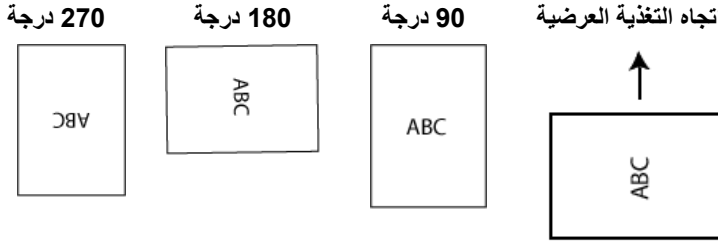
● **(لا شيء)**

● **تلقائي:** سيقوم جهاز المسح الضوئي بتحليل محتوى كل مستند لتحديد كيفية تغذيته، ويتم تدوير الصورة إلى الاتجاه الصحيح.

● **تلقائي - افتراضي بزاوية 90:** سيقوم جهاز المسح الضوئي بتحليل محتوى كل مستند لتحديد كيفية التي تمت بها تغذيته، وسيقوم بتدوير الصورة إلى الاتجاه الصحيح. إذا لم تحدد المساحة الضوئية كيفية تغذية المستندات، فإنها تقوم بتدوير الصورة بزاوية 90 درجة.

- **تلقائي - افتراضي بزاوية 180:** سيقوم جهاز المساح الضوئي بتحليل محتوى كل مستند لتحديد الكيفية التي تمت بها تغذيته، وسيقوم بتدوير الصورة إلى الاتجاه الصحيح. إذا لم تحدد المساحة الضوئية كيفية تغذية المستندات، فإنها تقوم بتدوير الصورة بزاوية 180 درجة.
- **تلقائي - افتراضي بزاوية 270:** سيقوم جهاز المساح الضوئي بتحليل محتوى كل مستند لتحديد الكيفية التي تمت بها تغذيته، وسيقوم بتدوير الصورة إلى الاتجاه الصحيح. إذا لم تحدد المساحة الضوئية كيفية تغذية المستندات، فإنها تقوم بتدوير الصورة بزاوية 270 درجة.
- **90 و180 و270 درجة:** مقدار التدوير

يوضح المثال التالي كيف تؤثر هذه الإعدادات على مستند تمت تغذيته عرضياً:



ملاحظة: لا يتم تطبيق هذا الخيار على صورة المعاينة.

مجموعات الحروف - يتيح لك هذا الخيار بتحديد مجموعة (مجموعات) الأحرف التي سيستخدمها المساح الضوئي للتدوير بعد المسح الضوئي التلقائي.

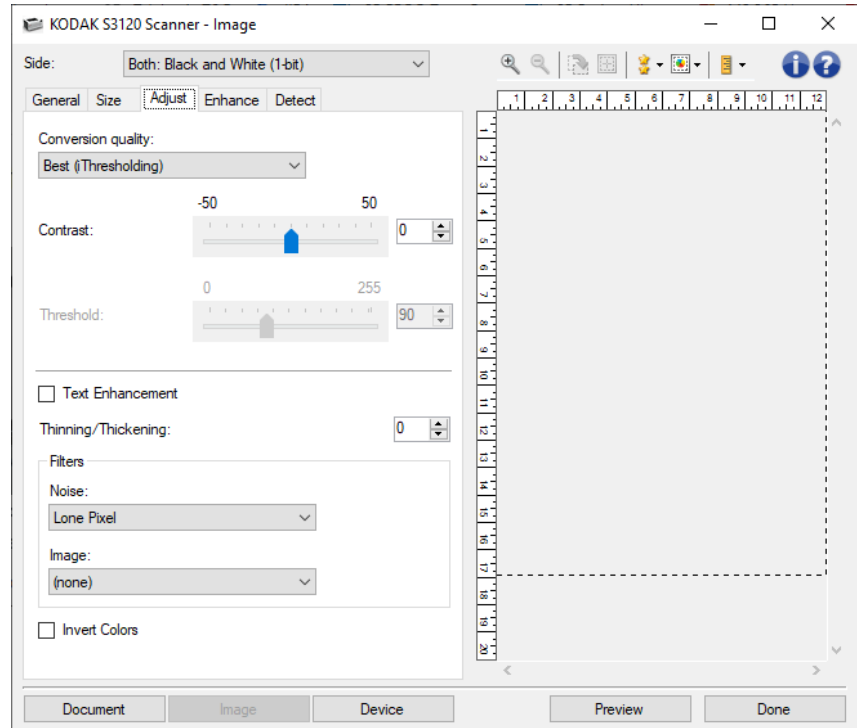
- الأرقام - سيستخدم المساح الضوئي الأحرف العددية لتحديد كيفية تدوير الصورة إلى الاتجاه الصحيح.
- اللاتينية - سيستخدم المساح الضوئي الأحرف اللاتينية لتحديد كيفية تدوير الصورة إلى الاتجاه الصحيح.
- الصينية/اليابانية - سيستخدم المساح الضوئي الأحرف الصينية/اليابانية لتحديد كيفية تدوير الصورة إلى الاتجاه الصحيح.
- الكورية - سيستخدم المساح الضوئي الأحرف الكورية لتحديد كيفية تدوير الصورة إلى الاتجاه الصحيح.
- العربية - سيستخدم المساح الضوئي الأحرف العربية لتحديد كيفية تدوير الصورة إلى الاتجاه الصحيح.

ملاحظة: يتوفر هذا الخيار فقط لخيارات التدوير بعد المسح الضوئي التلقائي.

ملاحظة: ارجع إلى نافذة إعدادات الصورة للحصول على معلومات حول الأضرار والخيارات الشائعة.

الصورة - علامة التبويب الضبط - أبيض وأسود

تعتمد الخيارات الموجودة في علامة التبويب الضبط على تحديد مسح ضوئي باسم الموجود في [علامة التبويب عام](#). تستند الخيارات التالية على تحديد مسح ضوئي باسم في أبيض وأسود.



جودة التحويل - تؤثر تلك الإعدادات على كيفية تحليل جهاز المسح الضوئي لنسخة **بتدرج الرمادي** من المستند المستخدم لإصدار صورة إلكترونية باللون الأبيض والأسود.

- **الأفضل - QC ذكي**: يقوم ذلك بإجراء نفس التحليل كما هو الحال مع **الأفضل** مع الفائدة الإضافية للتحكم الذكي بالجودة **Quality Control** (التحكم بالجودة). بالنسبة للمستندات التي تنطوي على قدر من الصعوبة يتم إنتاج الإصدار بتدرج الرمادي للمستند، وهو ما يتيح لك تحكماً نهائياً في جودة الصورة ضمن برنامج التطبيق.
- **ملاحظة**: يكون هذا الخيار متوفراً فقط مع برنامج **KODAK Capture Pro**، ارجع إلى مستندات البرنامج لمزيد من المعلومات.
- **الأفضل (iThresholding)**: يقوم جهاز المسح الضوئي بتحليل كل مستند لتحديد الإعدادات المثالية لإنتاج صورة بأعلى جودة. يسمح هذا الخيار بالمسح الضوئي للمستندات المختلطة ذات الجودة المتنوعة (مثل نص باهت، خلفيات مظلمة، خلفيات ملونة).
- **أفضل (iThresholding)**: يقوم جهاز المسح الضوئي بتحليل كل مستند لتحديد الإعدادات المثالية لإنتاج صورة بأعلى جودة. يسمح هذا الخيار بالمسح الضوئي للمستندات المختلطة ذات الجودة أقل من **الأفضل (iThresholding)** (مثل، نص باهت، خلفيات مظلمة، خلفيات ملونة) أو عند إجراء المسح الضوئي بمجموعات مستند متناسقة عالية التباين.
- **العادي (ATP - معالجة الحدود التكيفية)**: يسمح لك بتحديد الإعدادات المثالية لإنتاج جودة الصورة المطلوبة. يعمل هذا الخيار بشكل أفضل أثناء المسح الضوئي لمجموعات مستند متناسقة. قد ترغب أيضاً في استخدام هذا الخيار إذا كانت لديك مستندات صعبة مثل عدم قدرتك على العثور على إعداد **التباين** من أجل **الأفضل** والذي ينتج الجودة المطلوبة.
- **مسودة (ثابتة)**: يسمح لك بتحديد حد تدرج الرمادي المستخدم لتحديد ما إذا كان البكسل أسوداً أو أبيضاً. يعمل هذا الخيار بشكل أفضل مع مستندات التباين العالي.

التباين - يتيح لك هذا الإعداد جعل الصور أكثر حدة أو نعومة. ويؤدي تخفيض هذا الإعداد إلى جعل الصورة أكثر نعومة وتقليل التشويش في الصورة. بينما تؤدي زيادة هذا الإعداد إلى جعل الصورة والمعلومات الباهتة أكثر وضوحاً. تتراوح الخيارات من **50** إلى **50**. والقيمة الافتراضية هي **0**.

ملاحظة: يتوفر ذلك فقط لـ **جودة التحويل**: **الأفضل** و**جودة التحويل**: **العادي**.

الحد - يتيح هذا الإعداد التحكم في المستوى الذي عنده يتم اعتبار البكسل أسوداً أو أبيضاً. ويؤدي تخفيض هذا الإعداد إلى جعل الصورة تبدو فاتحة، ويمكن استخدامه في التخلص من التشويش في الخلفية. بينما تؤدي زيادة هذا الإعداد إلى جعل الصورة تبدو داكنة بشكل أكبر، ويمكن استخدام ذلك في المساعدة في النقاط المعلومات الفاتحة. تتراوح الخيارات من **0** إلى **255**. والقيمة الافتراضية هي **90**.

ملاحظة: يتوفر ذلك فقط لـ **جودة التحويل**: **العادي** و **جودة التحويل**: **مسودة**.

تحسين النص - يتيح لك تهيئة جهاز الماسح الضوئي لتحسين شكل النص. قم بتشغيل هذا الخيار إذا كان المستند نص غالبًا والحروف غير متصلة أو غير مصقولة.

ملاحظة: ربما لا يملك هذا الخيار تأثيرًا على الخطوط الصغيرة، وقد تتخضع الفعالية في حالة استخدام الترقيق/التثخين.

ترقيق/تثخين - يتيح لك جعل البكسلات تظهر بشكل أرق أو أثخن. سيؤدي تقليل هذا الإعداد إلى جعل البكسلات أرفع/أصغر. ستؤدي زيادة هذا الإعداد إلى جعل البكسلات أكثر سمكًا/أكبر. القيمة الافتراضية تكون 0، بلا ترقيق أو تثخين.

المرشحات

● ضوء

(لا شيء)

- **بكسل مفرد:** يؤدي إلى تقليل التشويش العشوائي من خلال تحويل البكسل الأسود المفرد إلى أبيض عندما يكون محاطًا بوحدات بكسل بيضاء أو تحويل البكسل الأبيض المفرد إلى أسود عندما يكون محاطًا بالكامل بوحدات بكسل سوداء.
- **قاعدة الأغلبية:** تعيين كل بكسل على أساس وحدات البكسل المحيطة به. فيصبح البكسل أبيضًا إذا كانت غالبية وحدات البكسل المحيطة بيضاء، والعكس صحيح.

● الصورة

(لا شيء)

- **إزالة الألوان النصفية:** يحسن نص المصفوفة النقطية والصور ذات شاشات بألوان نصفية (مثل الصور الفوتوغرافية في الجرائد).

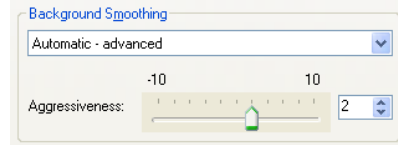
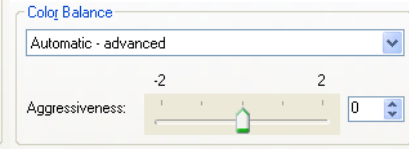
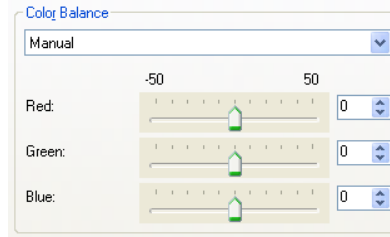
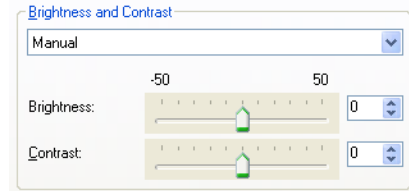
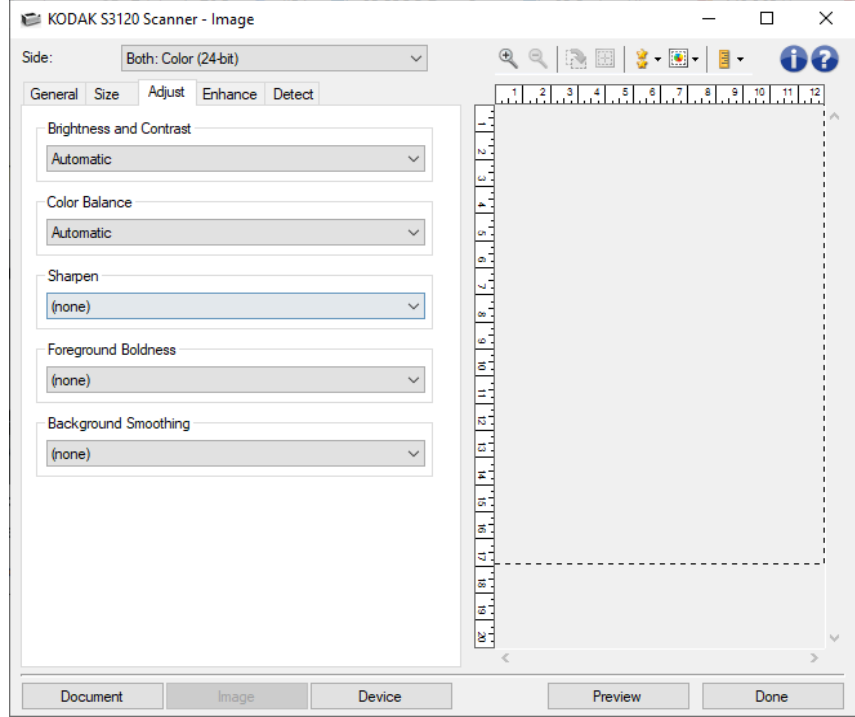
عكس الألوان - يسمح لك بتحديد كيفية تخزين البكسل الأسود في الصورة. بشكل افتراضي، يتم تخزين البكسلات السوداء بلون أسود، ويتم تخزين البكسلات البيضاء بلون أبيض. قم بتشغيل هذا الخيار إذا كنت تريد تخزين البكسلات السوداء بلون أبيض وتخزين البكسلات البيضاء بلون أسود.

ملاحظة: ارجع إلى نافذة [إعدادات الصورة](#) للحصول على معلومات حول الأزرار والخيارات الشائعة.

الصورة - علامة التبويب الضبط - ملون/تدرج الرمادي

تعتمد الخيارات الموجودة في علامة التبويب الضبط على تحديد مسح ضوئي باسم الموجود في [علامة التبويب عام](#). تستند الخيارات التالية على تحديد المسح الضوئي باسم لخيار ملون أو تدرج الرمادي.

ملاحظة: معظم الخيارات تتضمن إعدادات إضافية. ستظهر هذه الإعدادات فقط عند تشغيل الخيار. إذا لم تتناسب الإعدادات على الشاشة، يظهر شريط تمرير يوفر إمكانية الوصول لكافة الإعدادات.



السطوع والتباين

● (لا شيء)

● تلقائي: تضبط كل صورة تلقائيًا.

● يدوي: يسمح لك بتعيين قيم معينة سيتم استخدامها لكل الصور:

● السطوع - يتيح هذا الإعداد تغيير مقدار الأبيض في الصورة التي بالألوان أو بتدرج الرمادي. يتراوح نطاق القيم من -50 إلى 50.

● **التباين** - يتيح هذا الإعداد جعل الصور أكثر حدة أو نعومة. يتراوح نطاق القيم من -50 إلى 50.

توازن الألوان

● (لا شيء)

● **تلقائي**: يتيح تعديل الخلفية البيضاء لكل مستند إلى لون أبيض صافٍ. ويعوض هذا الخيار التباينات التي تحدث بين الأوزان والماركات المختلفة للورق. لا يُوصى باستخدامها مع الصور.

● **تلقائي - متقدم**: بالنسبة للمستخدمين المتقدمين الذين يحتاجون إلى ضبط آخر للخيار **تلقائي**

● **القوة** - تسمح لك بتعديل مدى الاختلاف. وزيادة هذه القيمة مفيدة مع المستندات الصفراء بسبب الزمن. يتراوح نطاق القيم من -2 إلى 2.

● **يدوي**: يسمح لك بتعيين قيم معينة سيتم استخدامها لكل الصور:

● **الأحمر** - يتيح هذا الإعداد تغيير مقدار الأحمر في الصورة التي بالألوان. يتراوح نطاق القيم من -50 إلى 50.

● **الأخضر** - يتيح هذا الإعداد تغيير مقدار الأخضر في الصورة التي بالألوان. يتراوح نطاق القيم من -50 إلى 50.

● **الأزرق** - يتيح هذا الإعداد تغيير مقدار الأزرق في الصورة التي بالألوان. يتراوح نطاق القيم من -50 إلى 50.

● ملاحظة: لا يتوفر خيار توازن الألوان للصور بتدرج الرمادي.

● **زيادة الحدة** - يتيح هذا الخيار زيادة تباين الحواف ضمن الصورة.

● (لا شيء)

● عادي

● عالٍ

● عالٍ جدًا

● **التظليل الأمامي** — استخدم هذا الخيار للمستندات أو النماذج التي تريد أن يكون الجزء الأمامي (على سبيل المثال النصوص، السطور، وما إلى ذلك) أكثر تمييزًا فيها.

● (لا شيء)

● **تلقائي**: ستكون جميع الأجزاء الأمامية أكثر سماكة.

● **تلقائي - متقدم**: بالنسبة للمستخدمين المتقدمين الذين يحتاجون إلى ضبط آخر للخيار **تلقائي**.

● **القوة** - يتيح ذلك إمكانية ضبط الحد الذي يتم تحديده المقدمة عنده. يتراوح نطاق القيم من -10 إلى 10.

● **تنعيم الخلفية** - باستخدام هذا الخيار للمستندات أو النماذج ذات لون في الخلفية سيساعد ذلك على إنتاج صور تتضمن لون خلفية موحّدًا زائدًا. ويساعد هذا الخيار في تحسين جودة الصور وربما تقليل حجم الملف.

● (لا شيء)

● **تلقائي**: يتيح هذا الخيار تنعيم ما يصل إلى ثلاثة ألوان للخلفية.

● **تلقائي - متقدم**: بالنسبة للمستخدمين المتقدمين الذين يحتاجون إلى ضبط آخر للخيار **تلقائي**

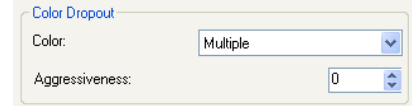
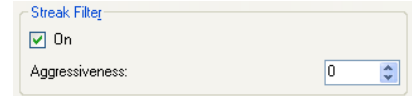
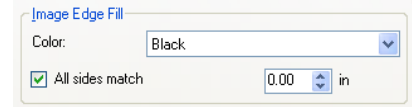
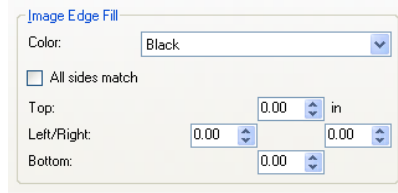
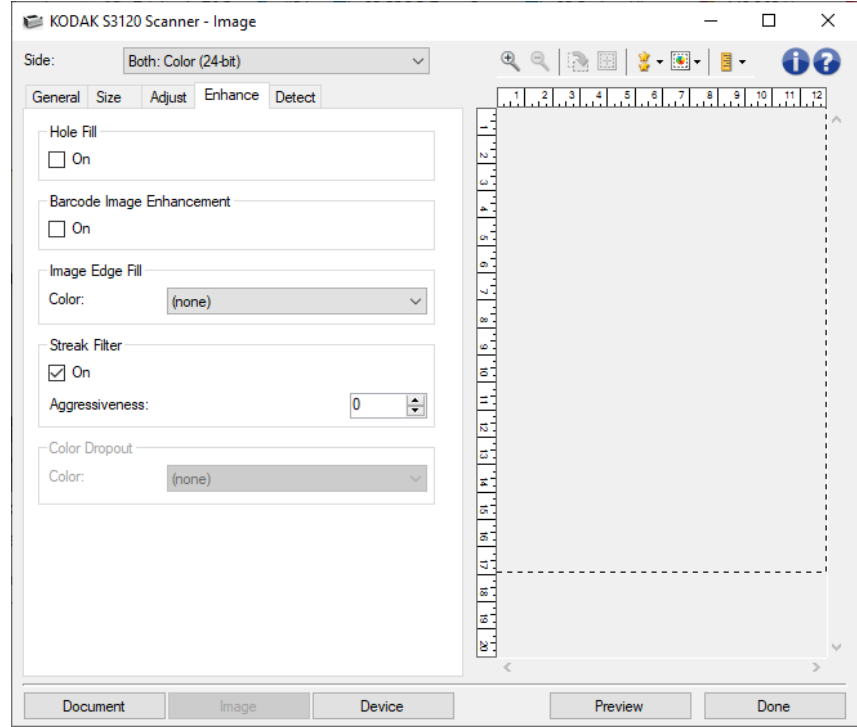
● **القوة** - يتيح ذلك إمكانية ضبط الحد الذي يتم تحديده الخلفية (الخلفيات) عنده. يتراوح نطاق القيم من -10 إلى 10.

● ملاحظة: ارجع إلى [نافذة إعدادات الصورة للحصول على معلومات حول الأزرار والخيارات الشائعة](#).

الصورة - علامة التبويب تحسين

تتعتمد الخيارات الموجودة في علامة التبويب تحسين على تحديد مسح ضوئي باسم الموجود في [علامة التبويب عام](#).

● ملاحظة: معظم الخيارات تتضمن إعدادات إضافية. ستظهر هذه الإعدادات فقط عند تشغيل الخيار. إذا لم تتناسب جميع الإعدادات على الشاشة، سيظهر شريط تمرير يوفر إمكانية الوصول لكافة الإعدادات.



ملء الثقوب - يسمح لك بملء الثقوب الموجودة حول حواف المستند الخاص بك. أنواع الثقوب التي تتم تعيينها تتضمن: أشكالاً دائرية، ومستطيلة، وغير منتظمة (على سبيل المثال، أشكالاً ثنائية متقبة، أو أشكالاً ممزقة قليلاً قد تحدث عند إزالة المستند من أحد الأغلفة).
 ● **تشغيل:** يشغل ملء الثقوب.

تحسين صورة الرمز الشريطي - يسمح لك بتهيئة جهاز الماسح الضوئي حتى يتم تحسين الرموز الشريطية لقراءتها من خلال التطبيق الخاص بك.
 ● **تشغيل:** يقوم بتشغيل تحسين الرمز الشريطي.

ملء حافة الصورة - يملأ حواف الصورة الإلكترونية النهائية عن طريق تغطية المنطقة باللون المحدد.
 ● **لون**

● (لا شيء)

● **تلقائي:** يقوم جهاز الماسح الضوئي بتعيين حواف الصورة تلقائياً باستخدام اللون المحيط.

● **ملحوظة:** إذا أظهرت الصور بعض الحدود غير المرغوب فيها، فاستخدم الوضع تلقائي لإزالتها.

● **تلقائي - متضمناً التمزقات:** إضافة إلى تعيين الحواف، فإن جهاز الماسح الضوئي سيقوم أيضاً بتعيين التمزقات بطول حافة المستند.

الأبيض

أسود

- **تطابق جميع الأوجه:** عند تشغيله، ستتم تعبئة مقدار مساوٍ على جميع الجوانب. ملاحظة: يتوفر هذا الخيار فقط لـ **الأبيض** أو **الأسود**.
- **أعلى:** يحدد الكمية التي ستتم تعبئتها في الحافة العلوية. ملاحظة: لا يتوفر هذا الخيار عند تشغيل **تطابق جميع الأوجه**.
- **يسار/يمين:** يحدد الخيار الموجود على اليسار الكمية التي ستتم تعبئتها من الحافة اليسرى ويحدد الخيار الموجود على اليمين الكمية التي ستتم تعبئتها من الحافة اليمنى. ملاحظة: لا تتوفر هذه الخيارات عند تشغيل **تطابق جميع الأوجه**.
- **أسفل:** يحدد الكمية التي ستتم تعبئتها في الحافة السفلية. ملاحظة: لا يتوفر هذا الخيار عند تشغيل **تطابق جميع الأوجه**.

ملاحظات:

- عند استخدام **ملء حافة الصورة**، احذر حتى لا تقوم بإدخال قيمة كبيرة للغاية حيث إنها قد تملأ بيانات الصورة التي تريد الاحتفاظ بها.
- لا يتم تطبيق هذا الخيار على صورة المعاينة.

تصفية الخطوط - تتيح لك إمكانية تهيئة جهاز المسح الضوئي لتصفية الخطوط الرأسية من صورك. والمقصود بالخطوط هنا تلك الخطوط التي قد تظهر على صورة وليست جزءاً من المستند الأصلي. قد تحدث الخطوط بسبب تعرض المستندات لملوثات (على سبيل المثال، أوساخ، أو أتربة، أو حواف بالية) أو بواسطة عدم اتباع إجراءات التنظيف الموصى بها لجهاز المسح الضوئي.

● **تشغيل:** يقوم بتشغيل فلتر الخطوط.

● **القوة:** تسمح لك بتعديل المدى الذي تتم تنقية الخطوط فيه. يتراوح نطاق القيم من **-2** إلى **2**. والقيمة الافتراضية هي **0**.

ملاحظة: إذا كان يتم إجراء المسح الضوئي لصور فوتوغرافية، فاختر "صورة" كنوع المستند على **الصورة** - علامة التبويب **عام** لتحصل على صور فوتوغرافية أفضل مما قد تحصل عليه من خيار نوع مستند مختلف.

سحب الألوان - تُستخدم لإزالة خلفية نموذج بحيث يتم تضمين البيانات التي يتم إدخالها فقط في الصورة الإلكترونية (على سبيل المثال، إزالة خطوط النموذج والمربعات). بالنسبة للصور بالأبيض والأسود، فإن هذه الإعدادات تؤثر على الإصدار **بتدرج الرمادي** من المستند الذي يحلله جهاز المسح الضوئي لإنتاج تلك الصورة الإلكترونية.

● **اللون:** حدد اللون المراد فصله.

● (لا شيء)

● **متعدد:** يسحب الألوان الأخرى غير الظلال الداكنة (على سبيل المثال، الحبر الأسود أو الأزرق الداكن)

● **الغالب:** يفصل اللون الغالب

● **أحمر**

● **أخضر**

● **أزرق**

● **برتقالي**

● **برتقالي وأحمر**

● **القوة:** يتيح لك هذا الخيار ضبط المدى الذي يتم عنده فصل الألوان. يتراوح نطاق القيم من **-10** إلى **10**. والقيمة الافتراضية هي **0**.

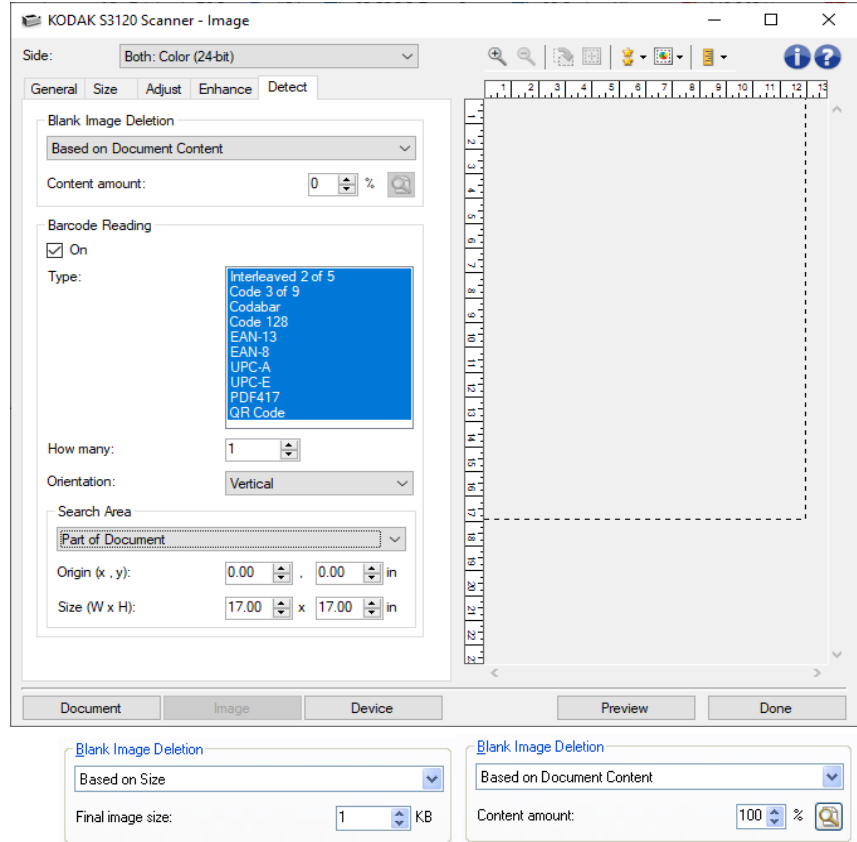
ملاحظة: يتوفر هذا الخيار فقط عند تعيين **اللون** إلى **المتعدد** أو **الغالب**.

ملاحظة: تتوفر خيارات **فصل الألوان** فقط عندما يكون التحديد **المسح الضوئي باسم هو الأبيض والأسود** أو **تدرج الرمادي**.

ملاحظة: ارجع إلى **نافذة إعدادات الصورة** للحصول على معلومات حول الأزرار والخيارات الشائعة.

الصورة - علامة تبويب الاكتشاف

ملاحظة: بعض الخيارات تتضمن إعدادات إضافية. ستظهر هذه الإعدادات فقط عند تشغيل الخيار. إذا لم تكن جميع الإعدادات ملاءمة للشاشة، فسيظهر شريط تمرير يتيح لك إمكانية الوصول إلى جميع الإعدادات.



اكتشاف الصور الخالية — يتيح لك تهيئة المساحة الضوئية بحيث لا تقدم صور خالية لتطبيق المساحة الضوئية.

● (لا شيء): يتم تقديم كل الصور إلى تطبيق المسح الضوئي.

● **تبعاً لمحتوى المستند:** يتم اعتبار الصور فارغة استناداً إلى محتوى المستند داخل الصورة.

● **مقدار المحتوى:** يسمح لك بتحديد الحد الأقصى لمقدار المحتوى الذي سيعتبره جهاز المسح الضوئي فارغاً. سيتم اعتبار أي صورة تتضمن محتوى أكبر من هذه القيمة غير فارغة، وسيتم تقديمها إلى تطبيق المسح الضوئي. تتراوح القيم من 0 إلى 100 بالمائة.

● **مقدار المحتوى:** سيتم ملؤه بمقدار المحتوى في صورة الاستعراض. إذا كان لديك مستند تمثيلي فارغ (مثل صفحة فارغة مع عنوان خطاب)، فيمكن استخدامه للمساعدة في تحديد الإعدادات مقدار المحتوى (أي إجراء مسح ضوئي لمعاينة، وانقر فوق هذا الزر، واضبط مقدار المحتوى بشكل مناسب).

ملاحظة: يتوفر هذا الخيار فقط عند وجود صورة معاينة.

● **استناداً إلى الحجم:** سيتم اعتبار الصور فارغة استناداً إلى حجم الصورة التي سيتم إعطاؤها لتطبيق المسح الضوئي (على سبيل المثال، بعد تطبيق جميع الإعدادات الأخرى).

● **حجم الصورة النهائي:** يسمح لك بتحديد الحد الأدنى لحجم الصورة الذي سيعتبره جهاز المسح الضوئي غير فارغ. سيتم اعتبار أي صورة تكون أقل من هذه القيمة فارغة، ولن يتم تقديمها إلى تطبيق المسح الضوئي. تتراوح القيم من 1 إلى 1000 ك.ب (1 ك.ب تساوي 1024 بايت).

قراءة الرمز الشريطي - علامة التوبيخ قراءة الرمز الشريطي تتيح لك تهيئة المساحة الضوئية للبحث في الصور الخاصة بك عن الرمز الشريطي واسترجاع المعلومات إلى تطبيق المسح الضوئي.

● **تشغيل:** يقوم بتشغيل قراءة الرمز الشريطي.

● **النوع:** حدد نوع رمز شريطي واحد أو أكثر تريد أن يقوم جهاز المسح الضوئي بالبحث عنه.

- يتم وضع 2 من 5 بين الوحدات
- الرمز 3 من 9
- شريط الرموز
- الرمز 128
- EAN-13
- EAN-8
- UPC-A
- UPC-E
- PDF417
- رمز QR

● العدد: حدد عدد الرموز الشريطية التي سيبحث عنها جهاز الماسح الضوئي.

● الاتجاه: حدد اتجاه الرموز الشريطية للبحث عنها.

● أفقي

● رأسي

● كلا الوجهين

● ملاحظة: هذا يتعلق بالصورة النهائية (أي بعد تطبيق أي اقتصاص وتدوير).

● منطقة البحث: حدد منطقة الصورة للبحث.

● مستند كامل

● جزء من المستند

- الأصل (x، y): (x) هي المسافة من الحافة اليسرى للصورة، و(y) هي المسافة من الحافة العلوية للصورة.

- الحجم (عرض، ارتفاع): عرض وارتفاع منطقة البحث.

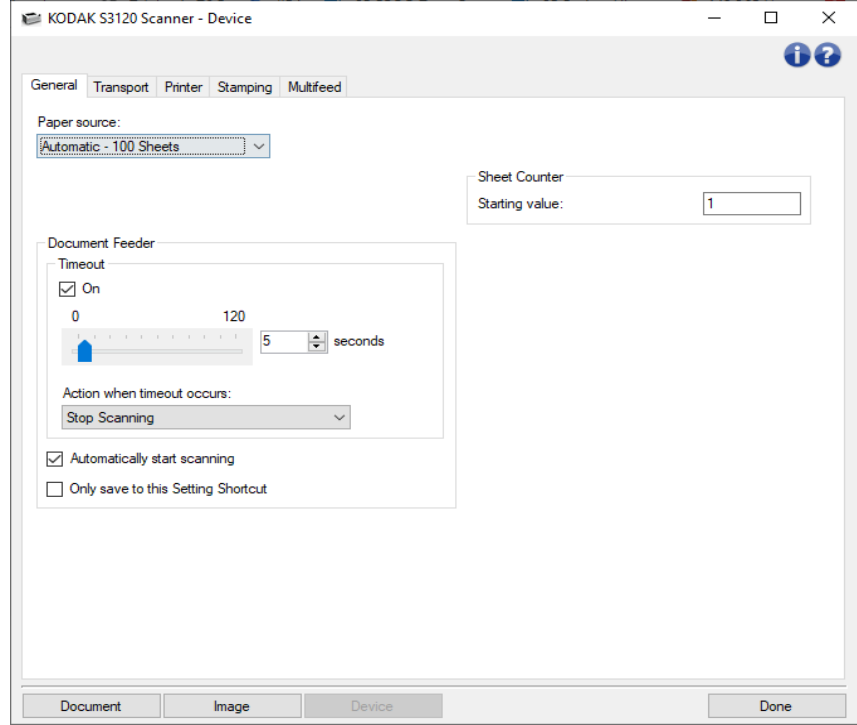
● ملاحظة: تتعلق هذه بالصورة النهائية (أي بعد تطبيق أي اقتصاص وتدوير).

● ملاحظة: ارجع إلى نافذة إعدادات الصورة للحصول على معلومات حول الأزرار والخيارات الشائعة.

نافذة إعدادات الجهاز

نافذة إعدادات الجهاز

من هذه النافذة، يمكنك تعيين كل الخيارات الخاصة بجهاز الماسح الضوئي، باستخدام علامات التويب المتوفرة. يتم حفظ القيم المستخدمة في "إعدادات الجهاز" في اختصار الإعداد المحدد. تضم نافذة إعدادات الجهاز علامات التويب التالية: عام، ونقل، وطابعة، وختم، والتغذية المتعددة.



المستند - يعرض نافذة إعدادات المستند.

الصورة - يعرض نافذة إعدادات الصورة.

تم - يرجعك إلى نافذة جهاز المسح الضوئي الرئيسية.

أيقونات المعلومات

نُبذة عن: توضح معلومات إصدار جهاز المسح الضوئي وحقوق النشر

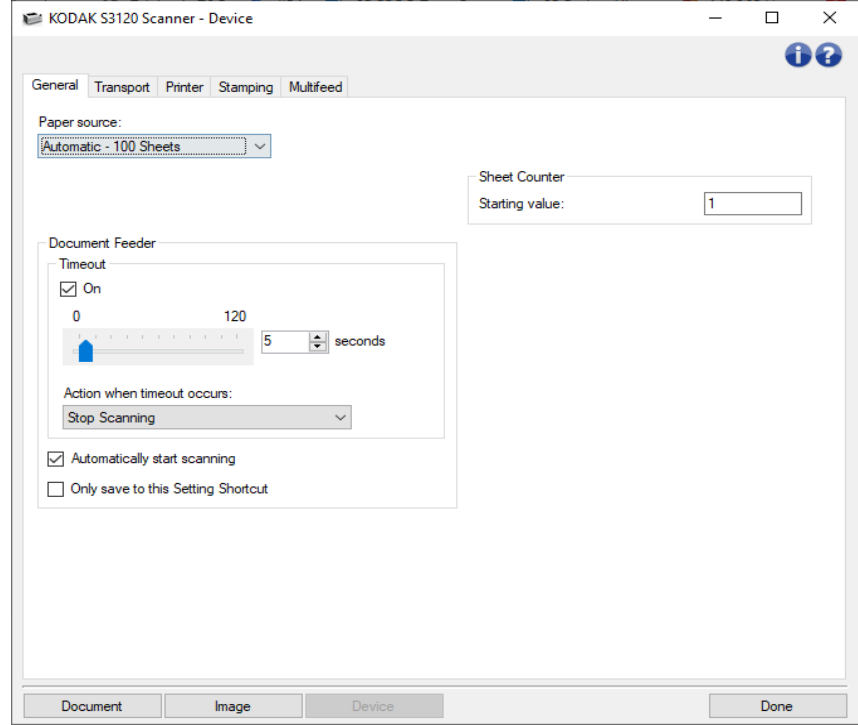


تعليمات: توضح معلومات التعليمات للنافذة التي يتم عرضها حالياً



الجهاز - علامة تبويب عام

تتيح علامة التبويب "عام" ضبط خيارات جهاز المسح الضوئي المحددة وتسهل الوصول إلى تشخيصات جهاز المسح الضوئي.



مصدر الورق

- **تلقائي:** يبحث عن الورق في وحدة تغذية المستندات أولاً. في حالة عدم وجود مستندات في درج الإدخال، سيقوم جهاز المسح الضوئي بالمسح الضوئي من السطح المستوي.
- **تلقائي - 100 ورقة:** يبحث عن الورق في رافع الإدخال أولاً، في حالة عدم وجود مستندات في رافع الإدخال، سيقوم جهاز المسح الضوئي بإجراء المسح الضوئي من السطح المستوي. يُوصى بإجراء هذا التحديد عند قيامك بالمسح الضوئي لما بين 25 إلى 100 ورقة من رافع الإدخال.
- **تلقائي - 300 ورقة:** يبحث عن الورق في رافع الإدخال أولاً، في حالة عدم وجود مستندات في رافع الإدخال، سيقوم جهاز المسح الضوئي بإجراء المسح الضوئي من السطح المستوي. يُوصى بإجراء هذا التحديد عند قيامك بالمسح الضوئي لما بين 250 إلى 300 ورقة من رافع الإدخال.
- **وحدة تغذية المستندات:** رافع الإدخال في أعلى وضع. يُوصى بهذا التحديد عند إجراء المسح الضوئي لـ 25 ورقة أو أقل من خلال رافع الإدخال.
- **300 ورقة:** يُوصى بإجراء هذا التحديد عند قيامك بالمسح الضوئي لما بين 250 إلى 300 ورقة من رافع الإدخال.

وحدة تغذية المستندات

- **المهلة:** يسمح لك بتحديد المدة الزمنية بالثواني التي ينتظرها جهاز المسح الضوئي بمجرد دخول المستند إلى وحدة التغذية قبل انتهاء المهلة. يمكن أيضاً إيقاف تشغيل هذا الخيار.
- **الإجراء عند انتهاء المهلة -** تشير إلى الإجراء الذي سيتم اتخاذه عند انتهاء مهلة وحدة تغذية المستندات.
- **إيقاف المسح الضوئي:** سيتوقف المسح الضوئي وسيرجع التحكم إلى تطبيق المسح الضوئي (أي سيتم إنهاء المهمة).
- **إيقاف المسح الضوئي مؤقتاً:** سيتوقف المسح الضوئي ولكن سينتظر تطبيق المسح الضوئي صوراً إضافية (أي، يوقف وحدة التغذية). يمكن استئناف عملية المسح الضوئي من خلال لمس استئناف الموجود على شاشة اللمس. يمكن إيقاف عملية المسح الضوئي من خلال لمس إنهاء المهمة على شاشة اللمس أو عبر تطبيق المسح الضوئي.
- **إيقاف المسح الضوئي مؤقتاً - انتظار الورق:** سيتوقف المسح الضوئي ولكن ينتظر تطبيق المسح الضوئي لحين وضع صور جديدة (أي، يوقف وحدة التغذية). يمكن استئناف المسح الضوئي عن طريق وضع المستندات في درج الإدخال. يمكن إيقاف عملية المسح الضوئي من خلال الضغط على إنهاء المهمة على شاشة اللمس أو عبر تطبيق المسح الضوئي.
- **بدء المسح الضوئي تلقائياً -** عند تحديده، وعدم إجراء المسح الضوئي من السطح المستوي، سينتظر جهاز المسح الضوئي حتى 10 ثوانٍ لكي يتم وضع المستندات في رافع الإدخال قبل بدء عملية المسح الضوئي. وعلاوة على ذلك، وبمجرد خلو رافع الإدخال من الورق، يقوم

جهاز المسح الضوئي بإعادة عملية المسح الضوئي تلقائيًا عند وضع الورق في رافع الإدخال. ينتظر جهاز المسح الضوئي فترة زمنية محددة بواسطة مهلة وحدة تغذية المستندات.

● **بدء المسح الضوئي تلقائيًا** - عند تحديده، سينتظر جهاز المسح الضوئي حتى 10 ثوانٍ حتى يتم وضع المستندات في درج الإدخال قبل بدء عملية المسح الضوئي. وعلاوة على ذلك، بمجرد خلو رافع الإدخال من الورق، سيقوم جهاز المسح الضوئي باستئناف عملية المسح الضوئي تلقائيًا عند وضع الورق في رافع الإدخال. ينتظر جهاز المسح الضوئي فترة زمنية محددة بواسطة مهلة وحدة تغذية المستندات.

ملاحظة: تتم مشاركة إعدادات وحدة تغذية المستندات مع جميع اختصارات الإعداد. ستؤثر أية تغييرات على الاختصارات الأخرى ما لم تقم بتشغيل الخيار **حفظ إلى اختصار الضبط الحالي فقط**.

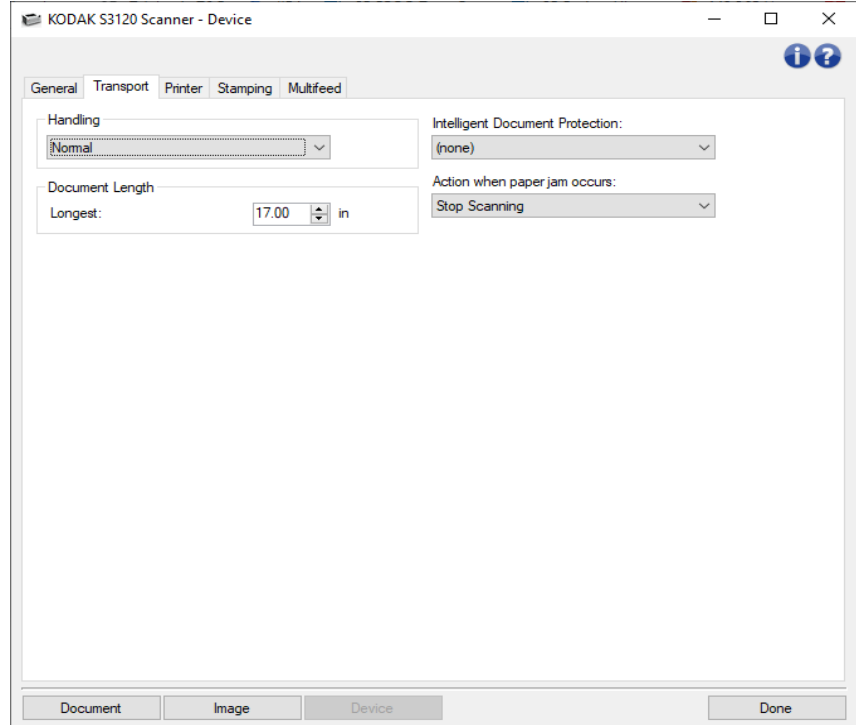
عداد الورق - أدخل العدد المطلوب تحديده للورقة التالية التي تدخل جهاز المسح الضوئي. ويتزايد العدد بشكل متتابع بواسطة جهاز المسح الضوئي ويعود إلى رأس الصورة. عند وصول عداد الورق إلى قيمته القصوى (999,999,999)، ستكون قيمة عداد الورق في الورقة التالية = 1. عند استخدام العداد في الختم الرقمي، يؤثر عدد الأرقام في الختم الرقمي على القيمة القصوى. على سبيل المثال إذا تم تعيين عدد الأرقام في عداد الختم الرقمي عند 1، إذا ستم إعادة تعيين العداد عند 1 في المستند العاشر.

ملاحظة: سوف يؤثر تغيير ذلك على الخيار **العداد الموجود في الجهاز - علامة التبويب الطابعة**.

ملاحظة: ارجع إلى **نافذة إعدادات الجهاز** للحصول على معلومات حول الأزرار والخيارات الشائعة.

الجهاز - علامة التبويب النقل

تتيح لك علامة التبويب "النقل" إعداد الخيارات لكيفية إدارة مستنداتك من خلال مساحة النقل للماسحة الضوئية.



المعالجة - يتيح لك تحديد كيفية نقل جهاز المسح الضوئي للمستندات من خلال جهاز المسح الضوئي. ويؤثر ذلك على طريقة تغذية المستندات داخل جهاز المسح الضوئي، ومدى سرعة نقلها إلى داخل جهاز المسح الضوئي، وكيفية وضعها في درج الإخراج.

● **عادي**: لا يلزم القيام بتعامل إضافي مع المستند. يُفضل استخدامه إذا كانت جميع المستندات متشابهة في الحجم.

- **تراص محسّن:** يساعد في التحكم في كيفية تراص/ترتيب المستندات في درج الإخراج للمجموعات المختلطة من المستندات. ينبغي أن يعمل ذلك مع غالبية المجموعات المختلطة.
- **أفضل تراص:** إذا كان المستند الموجود لديك ينطوي على تنوع كبير في الحجم، فإن هذا الخيار يوفر أفضل تحكم في كيفية تراص/ترتيب المستندات داخل درج الإخراج.
- **خاص:** للمستندات غير منتظمة الشكل (مثل صفحات تمت إزالة الكوبونات منها أو مستندات ذات فتحات أو انقطاعات كبيرة).

طول المستند

- **الأطول** — حدد قيمة توضح طول أطول مستند في مجموعة المستندات لديك.

ملاحظات:

- تغيير هذه القيمة يؤثر على الحدود القصوى للإعدادات التالية: **حجم الصورة - المخطط؛ الطابعة - الإزاحة من الحافة؛ التغذية المتعددة - اكتشاف الطول.**
- لا يتم دعم جميع مجموعات الإعدادات الخاصة بصيغة المسح الضوئي والتحليل النقطي بأطوال أكبر. للسماح بمرونة أكثر مع التطبيقات، لن يقوم جهاز المسح الضوئي بإظهار رسالة خطأ إلى أن يرى مستنداً طوله غير مدعوم.
- يمكن أن تقلل إنتاجية جهاز المسح الضوئي مع الأطوال الأكبر.

الحماية الذكية للمستندات - يتيح لك تحديد كيفية اكتشاف جهاز المسح الضوئي للمستندات التي تدخل إلى جهاز المسح الضوئي بطريقة غير صحيحة. يحدث هذا الأمر في حالة عدم تجهيز المستندات بشكل صحيح لإجراء المسح الضوئي (مثل المستندات المُدبسة أو المقصوفة).

● (لا شيء)

- **الحد الأدنى:** حدد هذا الخيار إذا توقف المسح الضوئي بشكل متكرر على مستندات لا ترغب في أن يكتشفها المسح الضوئي. ملاحظة: قد تلتف المستندات بشكل أكبر قبل أن يتم اكتشافها.
- **عادي:** هذا هو الخيار المقترح لأنه يوفر توازناً بين الحد من تلف المستند وإيقاف جهاز المسح الضوئي بشكل غير ضروري.
- **الحد الأقصى:** حدد هذا الخيار للحصول على أقل قدر لتلف المستند. ملاحظة: قد يؤدي هذا إلى إيقاف جهاز المسح الضوئي دون داع.

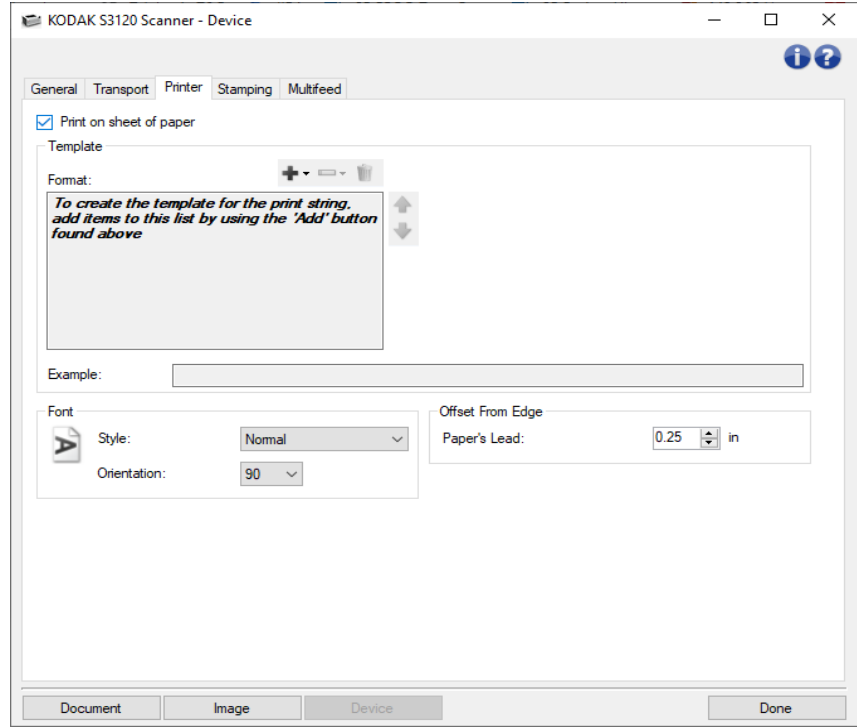
الإجراء عند حدوث انحشار للورق - يتيح لك تحديد ماذا يحدث عند اكتشاف جهاز المسح الضوئي لانحشار ورق.

- **إيقاف المسح الضوئي** - سيتوقف المسح الضوئي وسيرجع التحكم إلى تطبيق المسح الضوئي (أي سيتم إنهاء المهمة). ويرجى التحقق من أن تنظيف مسار الورق وإعادة تشغيل جلسة المسح الضوئي من تطبيق المسح الضوئي.
- **إيقاف المسح الضوئي مؤقتاً** - سيتوقف المسح الضوئي ولكن سينتظر تطبيق المسح الضوئي لحين وضع صور إضافية (على سبيل المثال، يوقف وحدة التغذية). امسح مسار الورق، ثم يمكن استئناف المسح الضوئي بالضغط على الزر بدء الموجود في جهاز المسح الضوئي. يمكن أن يتوقف المسح الضوئي بالضغط على الزر إيقاف الموجود في جهاز المسح الضوئي أو عبر تطبيق المسح الضوئي.

ملاحظة: ارجع إلى نافذة إعدادات الجهاز للحصول على معلومات حول الأزرار والخيارات الشائعة.

الجهاز - علامة التبويب "الطابعة"

توفر الطابعة المحسنة القدرة على الطباعة الرأسية وتدعم الحروف والأرقام، والتاريخ، والوقت، وعداد المستندات والرسائل المخصصة. يتم التقاط جميع بيانات الطباعة في رأس الصورة لكل مستند.



الطباعة على ورقة - يتم تشغيل الطباعة للورق الفعلي.
الطباعة على الصورة الأمامية - يقوم بتشغيل الطباعة الرقمية لكل الصور الأمامية.

القالب: تنسيق - يتيح لك تعريف سلسلة الطباعة. أقصى عدد للحروف لسلسلة الطباعة هو 40 حرف (متضمنة المسافات).

أزرار شريط الأدوات

إضافة: تعرض قائمة البنود التي يمكنك إضافتها لسلسلة الطباعة. عند تحديدك لعنصر، سيظهر العنصر في نهاية قائمة التنسيق.
تغيير: يتيح لك تغيير العنصر المحدد حاليًا في قائمة التنسيق بأحد العناصر الموجودة في القائمة المعروضة.
إزالة: يتيح لك إزالة العنصر المحدد حاليًا من قائمة التنسيق.



ملاحظة: أثناء إنشاء إنشائك لسلسلة الطباعة، فسيتم إتاحة العناصر التي تناسب 40 حرف فقط من القوائم إضافة وتغيير.

عناصر - عند تحديد عنصر، سيتم عرض أية خيارات مرتبطة به على يمين قائمة التنسيق.

العداد: تتم زيادة هذه القيمة بشكل تسلسلي لكل ورقة يتم مسحها ضوئيًا، ويتم إرجاعها في رأس الصورة.

قيمة البداية: يتيح لك تعيين رقم الورقة التالية التي سيتم إجراء المسح الضوئي لها.

ملاحظة: سيؤثر تغيير هذه القيمة على الخيار **عداد الورق على الجهاز - علامة التبويب عام**.

عرض الحقل: يتيح لك تهيئة عرض العداد من 1 - 9. ومع ذلك، على سبيل المثال إذا كان لديك 6 حروف فقط متبقية في سلسلة الطباعة، سيقصر عرض الحقل على 6.

أرقام الصفح البادئة: يتيح لك إمكانية تهيئة تنسيق العداد عندما يكون عرض القيمة أقل من عرض الحقل (توضح الأمثلة عرض أحد الحقول ك 3 والعداد مضبوط على 4).

- العرض: "004"

- عدم العرض: "4"

- العرض كمسافات: " 4"

التاريخ

التنسيق:

MMDDYYYY -

DDMMYYYY -

YYYYMMDD -

الفواصل: (توضح الأمثلة التنسيق (YYYYMMDD)

- (لا شيء)

- شرطة مائلة: 24/08/2006

- شرطة: 24-08-2006

- نقطة: 2006.08.24

- مسافة: 2006 08 24

تاريخ محدد: يتيح لك تحديد تاريخ محدد إذا كنت لا ترغب في استخدام التاريخ الحالي بالماسحة الضوئية.

الوقت:

التنسيق:

HHmm -

HHmmss -

HHmmss.xx -

hhmm -

hhmmss -

hhmmss.xx -

hhmm tt -

hhmmss tt -

hhmmss.xx tt -

ملاحظة: **HH** عبارة عن 24 ساعة، تبدأ من 00 حتى 23؛ **hh** عبارة عن 12 ساعة، تبدأ من 01 حتى 12؛ **mm** هي الدقائق من 00 إلى 59، **ss** هي الثواني وتبدأ من 00 حتى 59؛ **xx** هو العداد ويبدأ من 00 حتى 99؛ و **tt** هو صباحاً أو مساءً.

التوقيت المحدد: يتيح لك تحديد توقيت محدد إذا كنت لا ترغب في استخدام التوقيت الحالي بالماسحة الضوئية.

مسافة: يضيف مسافة.

.1

.2

الرسالة: تتيح لك تحديد نص مخصص لكي يتم تضمينه في سلسلة الطباعة.

ملاحظة: لعرض الحروف باللغة اليابانية بشكل صحيح فينبغي عليك الحصول على خط من النوع MS Gothic يتم ضبطه بواسطة تثبيت تطبيق Microsoft Global IME 5.01 for Japanese - مع إصدار Language Pack باللغة الإنجليزية الذي يمكن العثور عليه من خلال الموقع الإلكتروني http://www.microsoft.com/msdownload/iebuild/ime5_win32/en/ime5_win32.htm

القالب: مثال - يوضح عينة لشكل سلسلة الطباعة. أثناء تحديدك لعناصر في قائمة/تنسيق، يتم تظليل الجزء المناسب بالمثل.

الخط — يمكنك تحديد الاتجاه الذي ترغب في طباعة معلوماتك من خلاله.

النمط: أنماط الحروف المتاحة: عادي، وعريض.

● **الاتجاه:** يسمح لك أثناء طباعة الحروف رأسياً (بدايةً من حافة البداية للمستند) بتحديد اتجاه سلسلة الطباعة. الخيارات المتاحة هي: **0**، و**90**.

الإزاحة من الحافة - تحدد مسافة المعلومات المطبوعة الظاهرة عن الحافة.

● **بداية الورقة:** حدد قيمة للمسافة من حافة بداية المستند.

ملاحظات:

- تتوقف الطباعة تلقائياً عند 6.3 مم (4/1 بوصة) من الحافة الخلفية للمستند حتى وإن لم تتم طباعة المعلومات بالكامل.
- يتم تحديد وضع الطباعة الأفقي بواسطة موقع خرطوشة الطباعة الموجودة في الماسحة الضوئية. راجع دليل المستخدم لمعرفة ضبط مواضع الطباعة.
- يتوفر هذا الخيار فقط عند الطباعة على ورقة فعلية.
- **أعلى الصورة:** حدد قيمة للمسافة من الحافة العلوية للصورة.
- ملاحظة: يكون هذا الخيار متوفراً فقط عند الطباعة الرقمية على الصور.
- **الحافة اليسرى للصورة:** حدد قيمة للمسافة من الحافة اليسرى للصورة.
- ملاحظة: يكون هذا الخيار متوفراً فقط عند الطباعة الرقمية على الصور.

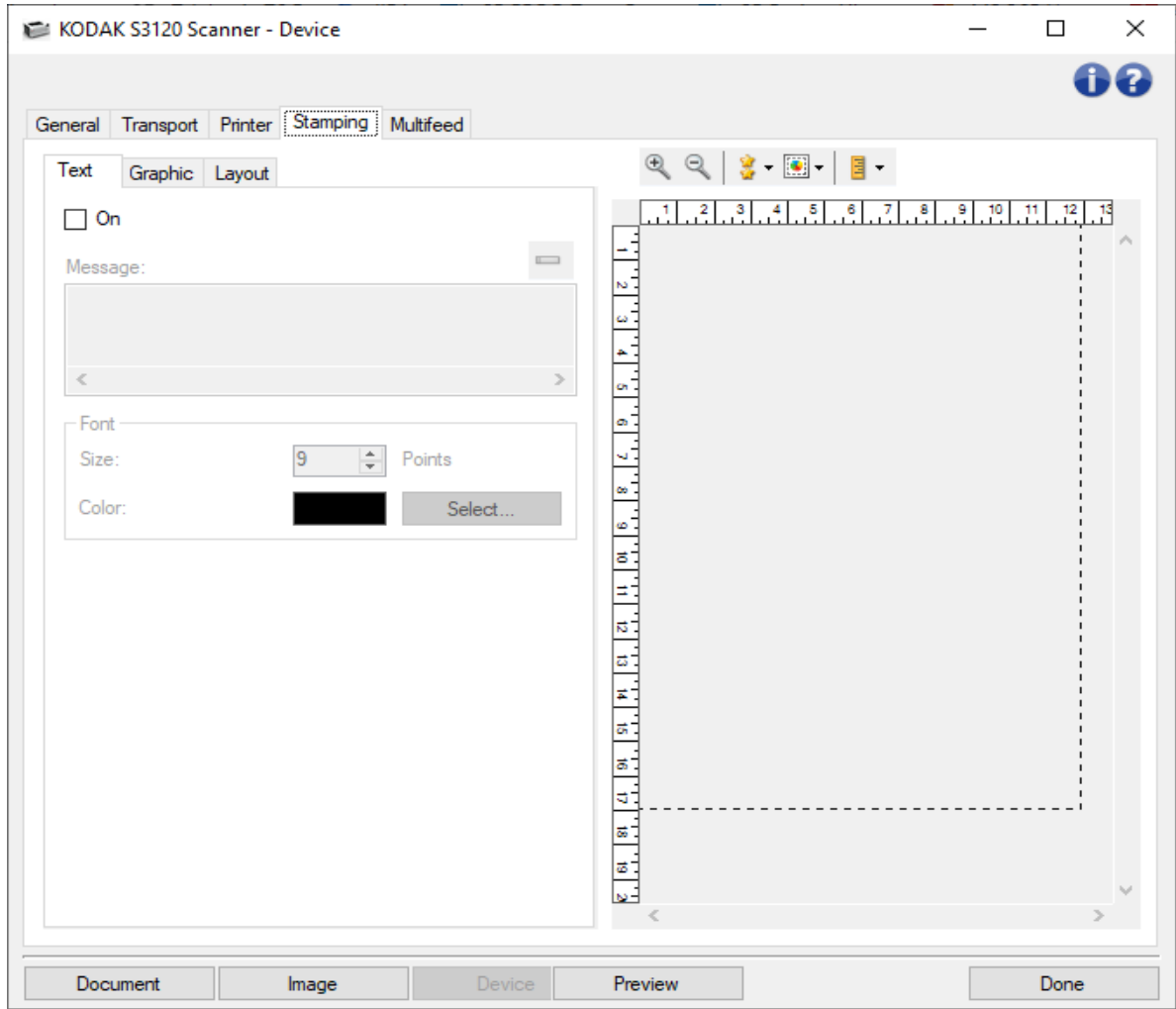
ملاحظة: ارجع إلى نافذة إعدادات الجهاز للحصول على معلومات حول الأزرار والخيارات الشائعة.

الجهاز - علامة التيويب الختم

الجهاز - علامة التيويب الختم

تسمح لك علامة التيويب الختم بوضع الرسم الخاص بك ومقدار صغير من النص على الصور. يمكنك أيضاً وضع حدًا مستطيلاً حول الختم. تم توصيل الختم المُحدد بملف الإعدادات، لذلك يمكنك تحديد أكثر من ختم رقمي واحد للمستخدمين لديك. سيتم تصدير الختم الرقمي الذي تم حفظه مع الملف عند تصدير الملفات.

تكون خيارات الختم مضمنة ضمن علامات التيويب الفرعية: [النص](#)، [الرسم](#)، و[المخطط](#).



معاينة

تعرض منطقة المعاينة صورة عينة وفقاً لإعدادات الختم الحالية الخاصة بك. ويعرض اللوح الجانبي للمعاينة وضع، واتجاه، وعتامة، ومحتوى الختم الرقمي الخاص بك. ويتم التحكم في الوضع، والاتجاه، والعتامة في [المخطط](#).

سوف يؤدي تحديد زر المعاينة إلى بدء المسح الضوئي. يتم استخدام الصورة التي يتم مسحها ضوئياً لعرض الختم الرقمي الخاص بك على صورة حقيقية.

التكبير: يقوم بتكبير عرض الصورة الحالية في المعاينة.



التصغير: يقوم بتصغير عرض الصورة الحالية في المعاينة.



جودة المعاينة: يحدد جودة الصورة الممسوحة ضوئياً.



عادية: يعرض جودة صورة مقبولة بدقة أقل.

عالية: يعرض التمثيل الأكثر دقة للصورة الفعلية. الصورة التي تظهر في منطقة المعاينة تكون تمثيلاً جيداً لما ستكون عليه الصورة النهائية.

ملاحظات:

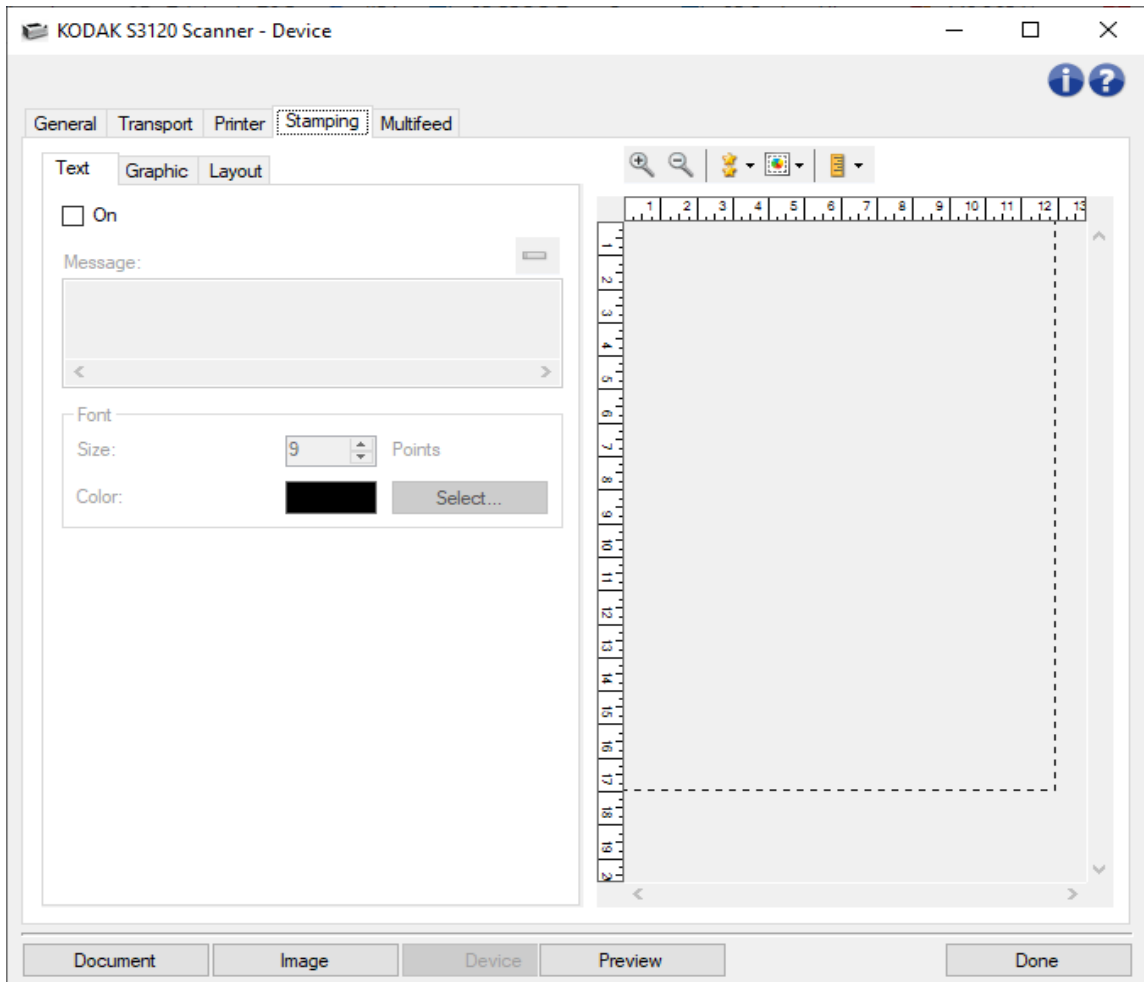
- قد تحتاج إلى التكبير لتشاهد تمثيلاً حقيقياً للصورة.
- يؤثر إعداد الجودة على كلٍ من هذا العرض ودقة الصورة النهائية.
- تحديثات المعاينة التلقائية: يسمح لك بتحديد كيفية تحديث الصورة المعروضة.
- تشغيل: سوف تُظهر الصورة المعروضة تأثيرات تغييرات الإعدادات تلقائياً.
- إيقاف تشغيل: لن يتم تحديث الصورة المعروضة حتى يتم إجراء معاينة مسح ضوئي أخرى.
- الوحدات: يُحدد وحدة القياس. بوصة، وسم، وبيكسل.



ملاحظة: تتوفر بعض الأيقونات الموصوفة أعلاه فقط عندما يتم عرض صورة معاينة.

ملاحظة: ارجع إلى نافذة إعدادات الجهاز للحصول على معلومات حول الأزرار والخيارات الشائعة.

الختم- علامة التبويب النص



تشغيل - يُمكن الختم الرقمي الذي يتضمن النص.

رسالة

منطقة العرض تُظهر تنسيق آية رسالة نصية قد قمت بإنشائها. استخدم زر شريط الأدوات هذا لتحرير الرسالة:

تغيير: يتيح لك تغيير الرسالة النصية للخطم الرقمي. سيتم عرض نافذة **الختم - الرسالة النصية** مع الرسالة النصية المتوفرة للتحرير.



الخط

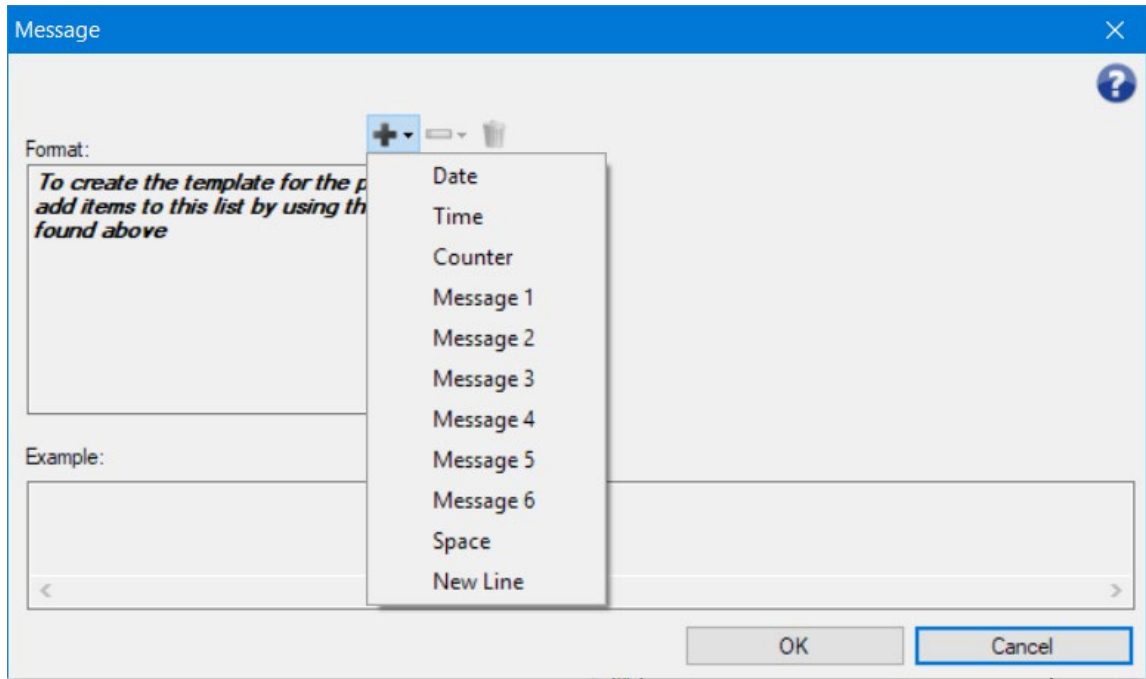
● **الحجم** - حجم النقطة للنص.

● **اللون** - لون النص؛ استخدم الزر **تحديد** لجلب شاشة اختيار اللون.

ملاحظة: ارجع إلى **الجهاز - علامة تبويب الإعدادات** للحصول على معلومات حول الأزرار والخيارات الشائعة.

الختم - نافذة الرسالة النصية

في تلك الشاشة التي أنشأتها، قم بتغيير أو حذف الرسالة النصية للخطم الرقمي في ملف المسح هذا. توفر الرسالة النصية للخطم الرقمي البيانات والوقت وعدد المستندات والرسائل المخصصة.



عدد الأحرف الأقصى لكل صف في الرسالة النصية هو 40 (بما في ذلك المساحات).

أزرار شريط الأدوات

إضافة: تعرض قائمة العناصر التي يمكنك إضافتها للرسالة. عند تحديدها لعنصر، سيظهر العنصر في نهاية قائمة التنسيق.



تغيير: يتيح لك تغيير العنصر المحدد حاليًا في قائمة التنسيق بأحد العناصر الموجودة في القائمة المعروضة.



إزالة: يتيح لك إزالة العنصر المحدد حاليًا من قائمة التنسيق.



ملاحظة: أثناء إنشائك لرسالة، فسيتم إتاحة العناصر التي تناسب 40 حرف فقط من قوائم الإضافة والتغيير. عناصر - عند تحديد عنصر، سيتم عرض آية خيارات مرتبطة به على يمين قائمة التنسيق.

التنسيق

حدد الجزء النصي من الختم الرقمي من خلال اختيار عنصر واحد أو أكثر. يمكنك إضافة نفس العنصر أكثر من مرة، على سبيل المثال إذا كنت تريد أن يكون للنص أكثر من مساحة بداخله. مسموح لك حتى عدد 6 من عناصر الرسالة في الرسالة النصية، يمكن تكرارها.

حدد من هذه العناصر للختم الرقمي:

● **التاريخ:** اختر تنسيق تاريخ لتتم إضافته وفاضلاً (مثل YYYYMMDD مع شرطة فاصلة: 2017-04-28)؛ أو اختر إدخال تاريخ مُحدد.

● **الوقت:** اختر تنسيق وقت لتتم إضافته؛ أو اختر إدخال وقت مُحدد.

● **العداد:** تتم زيادة هذا القيمة بشكل تسلسلي لكل ورقة يتم مسحها ضوئياً.

● **عرض الحقل:** يتيح لك تهيئة عرض العداد من 1 - 9. ومع ذلك، على سبيل المثال إذا كانت لديك 6 حروف فقط متبقية في هذا السطر للختم الرقمي، فسيفقتصر عرض الحقل على 6.

● **أرقام الصفر البادئة:** يتيح لك إمكانية تهيئة تنسيق العداد عندما يكون عرض القيمة أقل من عرض الحقل (توضح الأمثلة عرض أحد الحقول كـ 3 والعداد مضبوط على 4).

- العرض: "004"

- عدم العرض: "4"

- العرض كمسافات: " 4"

● **الرسالة:** تتيح لك تحديد نص مخصص لكي يتم تضمينه في نص الختم الرقمي. يمكن أن يكون لديك حتى 6 رسائل فريدة. لا يمكن أن تتضمن كل رسالة أكثر من 20 حرفاً.

● **مسافة:** يضيف مسافة.

● **سطر جديد:** اذهب إلى سطر آخر قبل الاستمرار مع العنصر التالي في الرسالة.

سهمان لأعلى وأسفل

استخدم السهمين لإعادة ترتيب العناصر ضمن تلك الرسالة (كما هو موضح في حقل المثال).

مثال

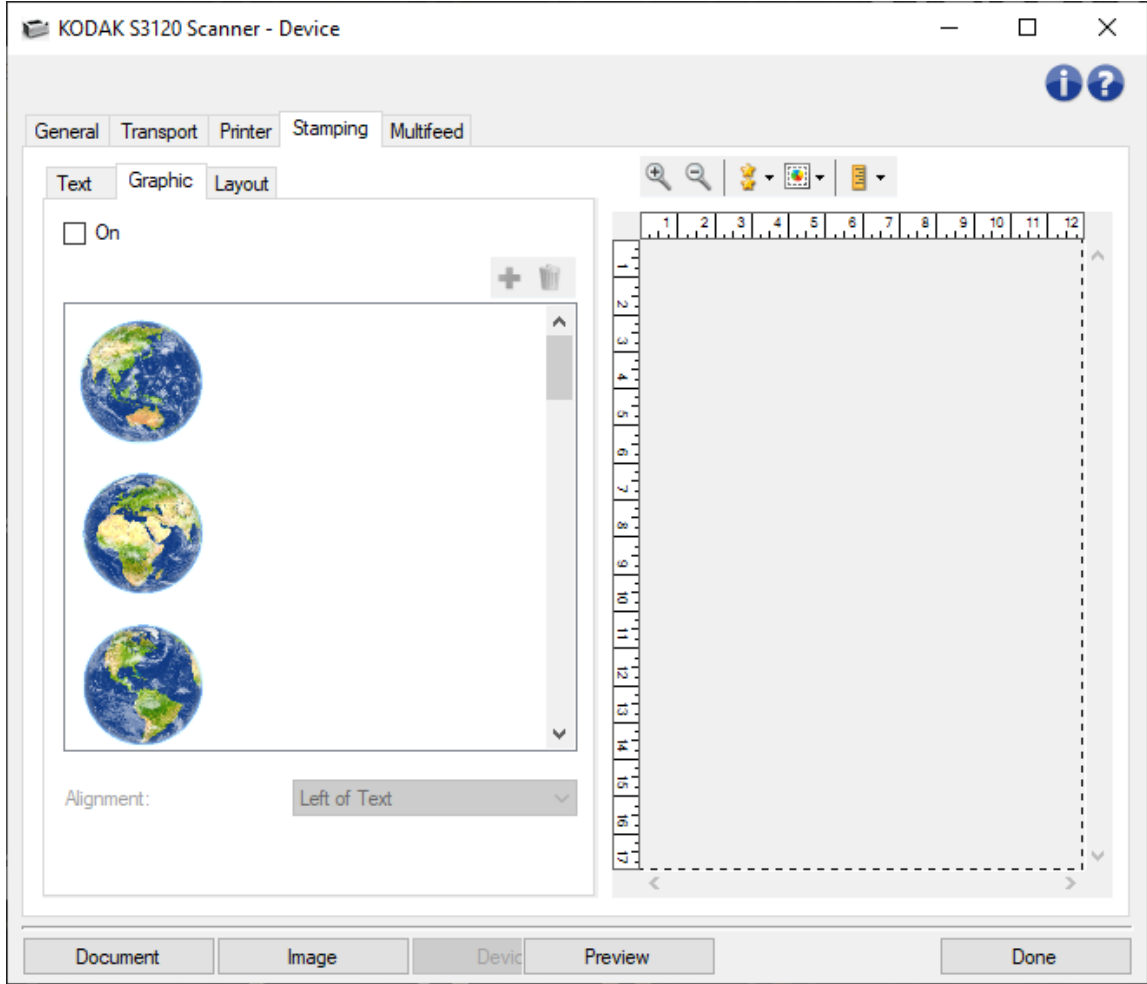
يوضح عينة لشكل الرسالة النصية أثناء تحديدك لعناصر في قائمة/التنسيق، يتم تظليل الجزء المناسب بالمثال.

موافق - يحفظ التغييرات.

إلغاء - يغلق النافذة بدون حفظ أية تغييرات.

الختم - علامة التيويب الرسم

تشغيل - يُمكن جزءاً رسومياً من الختم الرقمي.



أزرار شريط الأدوات

إضافة: يعرض نافذة فتح ملف الخاصة بنظام التشغيل بحيث يمكنك تصفّح رسم تريد استخدامه. إذا كنت قد قمت بالفعل بوضع رسم داخل رسالتك وتريد استبداله، فحدد "إضافة" وتصفّح الرسم البديل.



حذف: يزيل الرسم من هذا الختم ومن جميع الأختام الرقمية الأخرى التي تستخدمه. لإزالة الرسم من هذا الختم- دون إزالتها من كافة الأختام الأخرى - فعليك أن تقوم بإلغاء تحديد مربع **تشغيل** على علامة التبويب تلك.



تحديد الرسم - تتيح لك قائمة التمرير تحديد الرسم للختم الرقمي.

- سيتم عرض الرسم والحجم الذي يستغله على الصور الممسوحة ضوئيًا.
- إذا كان الرسم كبيرًا للغاية ولا يمكن أن تسعه **منطقة العرض**، سيتم اقتصاصه.
- تُحدد نسبة دقة الختم إلى دقة الصورة الممسوحة ضوئيًا حجم الرسم النهائي في الصورة الممسوحة ضوئيًا. دقة الصورة العالية للملف الممسوح ضوئيًا يعني رسم أصغر على الصورة.

- الختم رقمي 1 300 x 1 نقطة لكل بوصة على الصورة بحجم 300 نقطة لكل بوصة سيكون 1 × 1
- الختم رقمي 1 300 x 1 نقطة لكل بوصة على الصورة بحجم 200 نقطة لكل بوصة سيكون 1.5 × 1.5
- الختم رقمي 1 200 x 1 نقطة لكل بوصة على الصورة بحجم 300 نقطة لكل بوصة سيكون 0.67 × 0.67


المحاذاة - مكان وضع الرسم - جهة اليسار أو جهة اليمين من النص ضمن هذا الختم.

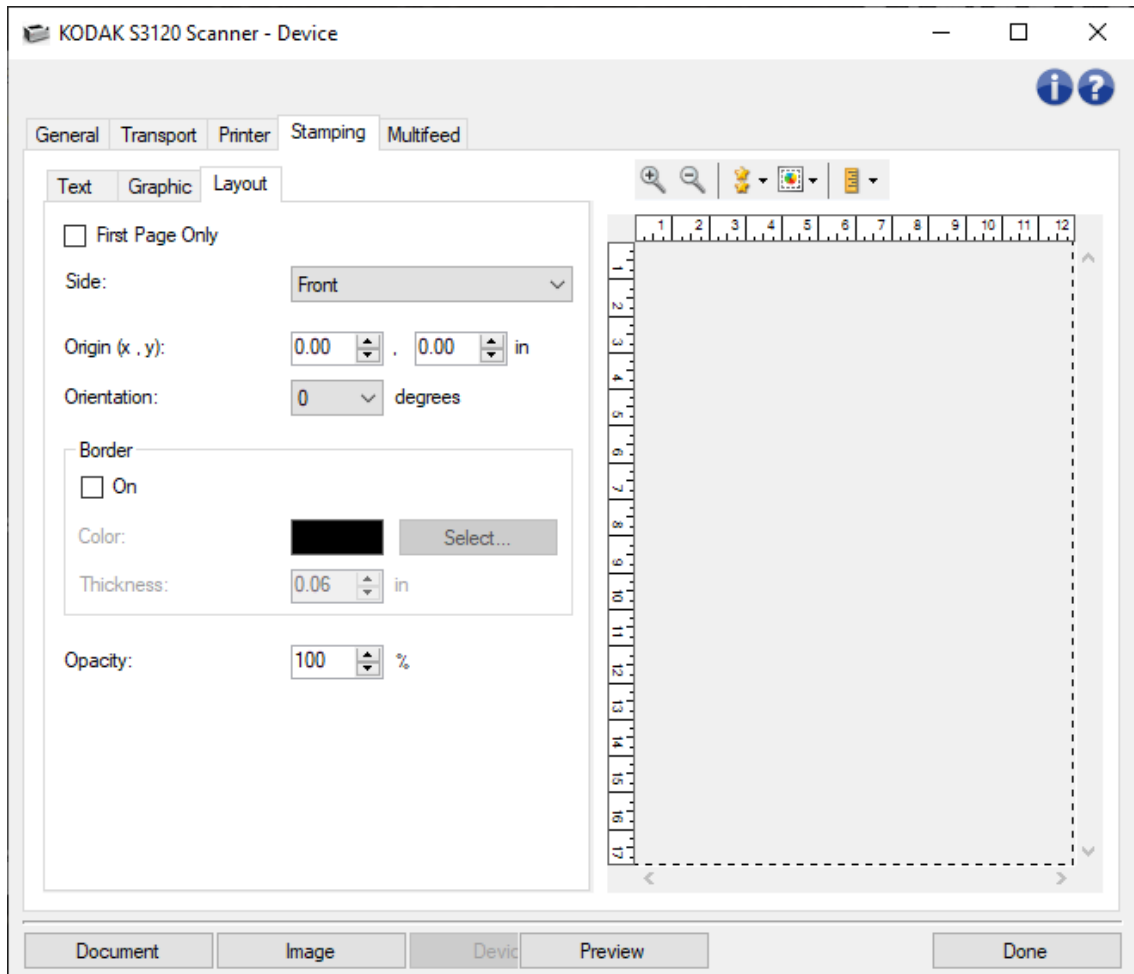
ملاحظات على تنسيق ملف رسم الختم الرقمي

- لا بد أن يكون ملف الرسم بتنسيق png. إما أن يكون RGB أو RGBA. متناغم ورمادي اللون. ملفات png غير مدعومة. عند إجراء المسح الضوئي في التدرج الرمادي أو اللون الأسود أو الأبيض، يقوم الماسح الضوئي بتحويل ملف png إلى تدرج اللون الرمادي أو اللون الأسود أو الأبيض للختم الرقمي
- التعتيم (قناة ألفا) في ملف RGBA متجاهل. قم باستخدام إعداد التعتيم في [علامة التبويب المُخطط](#) لتحقيق التأثير المرغوب.
- لا بد أن يكون ملف الرسم أصغر من 360,000 بكسل في الألوان.

ملاحظة: ارجع إلى [الجهاز - علامة تبويب الإعدادات](#) للحصول على معلومات حول الأزرار والخيارات الشائعة.

الختم - علامة التبويب المُخطط

تتيح لك علامة التبويب المُخطط تحديد المكان الذي ينبغي أن يظهر فيه الختم الرقمي والتفاصيل الأخرى المتعلقة بظهوره. قم بمعاينة الختم الذي قد أنشأته. استخدم زر [المعاينة](#) وقم بتمكين تحديثات المعاينة التلقائية  لروية تأثير تغييراتك. انظر [الجهاز - علامة التبويب الختم](#) لمزيد من الشرح حول [معاينة](#).



الصفحة الأولى فقط - إذا تم تحديده، سوف يظهر الختم الرقمي على الصفحة الأولى من مهمة المسح الضوئي فقط

الجانب - وضع الختم الرقمي على الصور من: كلا الجانبين، الجزء الأمامي، أو الخلفي للورقة الممسوحة ضوئياً.

ملاحظة: قد تختلف الخيارات في اختصار إعداد المسح الضوئي لديك.

الأصل (x, y) - حدد مكان وضع الزاوية اليسرى العلوية من الختم على الصورة النهائية التي تم تدويرها.

الاتجاه - ضع الختم الرقمي عند هذه الزاوية.

الحد

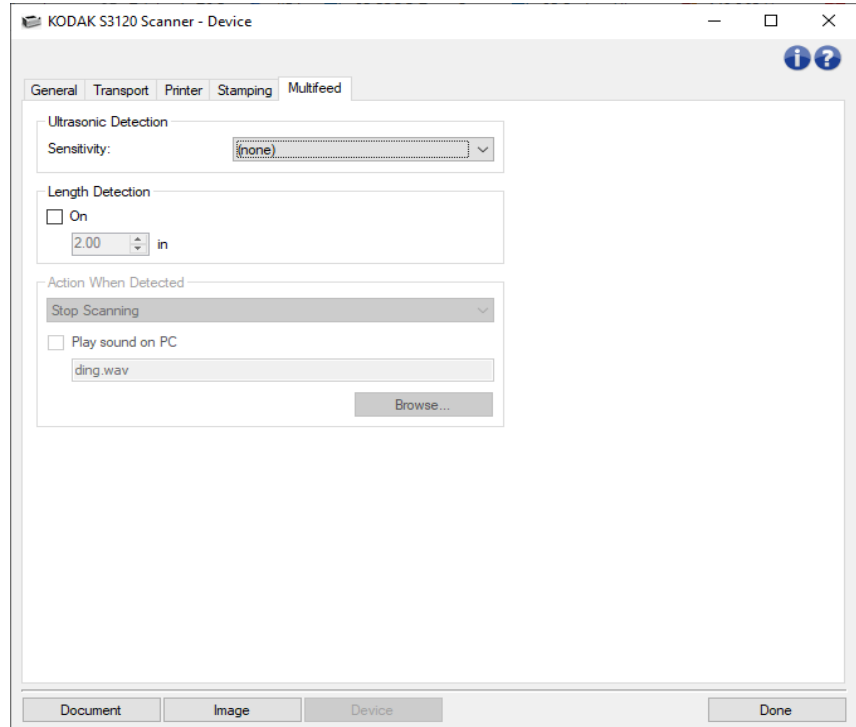
- تشغيل- ضع علامة على هذا الخيار وضع خطأ مستطيلاً حول محيط الختم.
- اللون- استخدم الزر تحديد لاختيار لون الحد.
- السمك- سمك السطر المستخدم للحد.

العتامة - 0% تجعل الختم الرقمي شفافاً بشكل كامل؛ و100% تجعله معتمًا بشكل كامل (لن تكون أية بيانات صورة موجودة خلف الختم مرئية)..

ملاحظة: ارجع إلى [الجهاز - علامة تويب الإعدادات](#) للحصول على معلومات حول الأزرار والخيارات الشائعة.

الجهاز - علامة تويب التغذية المتعددة

اكتشاف التغذية المتعددة يساعد في معالجة المستندات بواسطة الكشف عن المستندات التي حدث لها تراكب في وحدة التغذية. ويمكن أن تحدث التغذية المتعددة بسبب المستندات المُدبسة أو وجود مواد لاصقة على المستندات أو أن تكون المستندات مشحونة كهربياً.



ملاحظة الموجات فوق صوتية

الحساسية - يراقب إلى أي مدى تعمل الماسحة الضوئية بقوة لتحديد ما إذا تم التغذية بأكثر من مستند داخل الماسحة الضوئية. يتم تشغيل التغذية المتعددة عن طريق اكتشاف فجوات هوائية بين المستندات. مما يسمح باستخدام اكتشاف التغذية المتعددة مع مجموعات المهام التي تتضمن المستندات ذات السماكة المختلفة.

● (لا شيء)

- **منخفض:** الإعداد الأقل شدة، وربما لا يكتشف الملصقات أو المستندات رديئة الجودة أو السمكة أو المتجعدة كمستندات تمت تغذيتها بصورة متعددة.
- **متوسط:** استخدم هذا الخيار إذا كانت مجموعة المهام لديك تحتوي على مستندات متنوعة السمك أو في حالة اتصال ملصقات بالمستند. وفقاً لمادة البطاقة، يجب ألا يتم التعرف على أغلبية المستندات ذات الملصقات على أنها مستندات متعددة التغذية.
- **مرتفع:** الإعداد الأكثر شدة. هذا الإعداد مناسب للاستخدام إذا كانت جميع المستندات ذات سماكة ورق خفيف لا تزيد عن 20-رطل. ملاحظة: بغض النظر عن الإعداد، قد يتم اكتشاف ملاحظات "لاصقة" على أنها مستندات متعددة التغذية.

اكتشاف الطول - يتيح لك هذا الخيار تحديد الحد الأقصى لطول المستندات في مجموعة المهمة. وإذا اكتشفت الماسحة الضوئية مستنداً أطول من القيمة المحددة هنا، فستقرر حدوث تغذية متعددة. يمكنك إيقاف تشغيل هذا الخيار أو تعيين طول.

الإجراء عند اكتشافه - حدد الإجراء الذي يتعين على الماسحة الضوئية اتخاذه عند اكتشاف تغذية متعددة. باستخدام كل الخيارات، سيتم إدخال الحالة في جهاز الماسح الضوئي.

- **إيقاف المسح الضوئي:** سيتوقف المسح الضوئي وسيرجع التحكم إلى تطبيق المسح الضوئي (أي سيتم إنهاء المهمة). لن يتم إنشاء صورة (صور) المستند الذي تمت تغذيته بشكل متعدد. ويرجى التحقق من أن تنظيف مسار الورق وإعادة تشغيل جلسة المسح الضوئي من تطبيق المسح الضوئي.
- **إيقاف المسح الضوئي - إنشاء صورة (صور):** سيتوقف المسح الضوئي وسيرجع التحكم إلى تطبيق المسح الضوئي (أي سيتم إنهاء المهمة). سيتم إنشاء صورة (صور) المستند الذي تمت تغذيته بشكل متعدد. ويرجى التحقق من أن تنظيف مسار الورق وإعادة تشغيل جلسة المسح الضوئي من تطبيق المسح الضوئي.
- **إيقاف المسح الضوئي - اترك الورق في المسار:** سيتوقف المسح الضوئي على الفور (على سبيل المثال، لا تحاول إخلاء مسار الورق) وسيعود التحكم إلى تطبيق المسح الضوئي (أي، ينهي المهمة). لن يتم إنشاء صورة (صور) المستند الذي تمت تغذيته بشكل متعدد. قم بإخلاء أي مستندات موجودة في مسار الورق قبل إعادة تشغيل جلسة المسح الضوئي من تطبيق المسح الضوئي.
- **متابعة المسح الضوئي:** سوف يتابع جهاز الماسح الضوئي المسح الضوئي. سيتم إنشاء صورة (صور) المستند الذي تمت تغذيته بشكل متعدد.
- **الاستعادة التفاعلية متعددة التغذية:** سيتوقف المسح الضوئي ولكن سينتظر تطبيق المسح الضوئي صوراً إضافية (أي، يوقف وحدة التغذية). سيتم عرض صور المستند المتعدد التغذية على جهاز الكمبيوتر الخاص بك. يمكنك قبول هذه الصور أو إعادة إجراء المسح الضوئي لاستبدالها. ويمكنك إجراء تحديد على جهاز الكمبيوتر أو الماسحة الضوئية. أرسل الصور إلى التطبيق واستأنف عملية المسح الضوئي من خلال تحديد قبول. سيؤدي تحديد إعادة المسح إلى إزالة الصور وسيتم استئناف عملية المسح الضوئي. يمكن إيقاف عملية المسح الضوئي من خلال تحديد إيقاف.

تشغيل الصوت في جهاز الكمبيوتر الشخصي - قم بتشغيل هذا الخيار إذا كنت ترغب في جعل جهازك يصدر صوت عند اكتشاف تعدد التغذية. يمكنك النقر فوق الزر استعراض لتحديد ملف wav المطلوب.

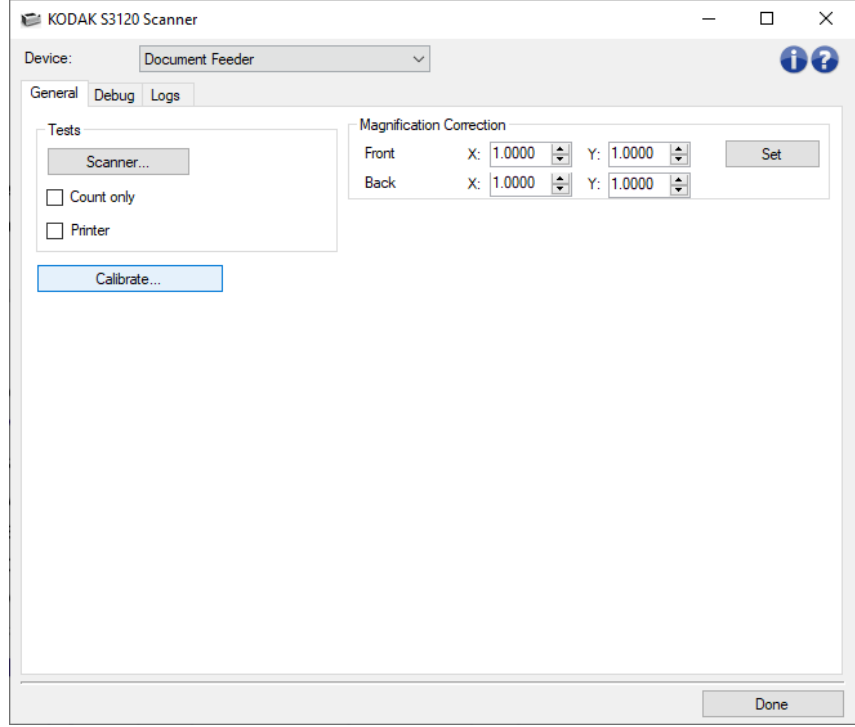
ملاحظة: قد لا يصدر جهاز الكمبيوتر الشخصي الصوت في الوقت الفعلي لاكتشاف التغذية المتعددة بواسطة الماسحة الضوئية.

ملاحظة: ارجع إلى نافذة إعدادات الجهاز للحصول على معلومات حول الأزرار والخيارات الشائعة.

نافذة التشخيصات

نافذة التشخيصات

يمكنك الوصول إلى وظائف التشخيصات لجهاز الماسح الضوئي من هذه النافذة. تضم نافذة التشخيصات علامات التبويب التالية: [عام](#)، [تصحيح الأخطاء](#) و [السجلات](#).



الجهاز — يتيح لك تحديد أي جهاز يتم إجراء التشخيصات له. الخيارات هي: وحدة تغذية المستندات أو السطح المستوي.

تم - يرجعك إلى [نافذة جهاز المسح الضوئي الرئيسية](#).

أيقونات المعلومات

نُبذة عن: توضح معلومات إصدار جهاز المسح الضوئي وحقوق النشر

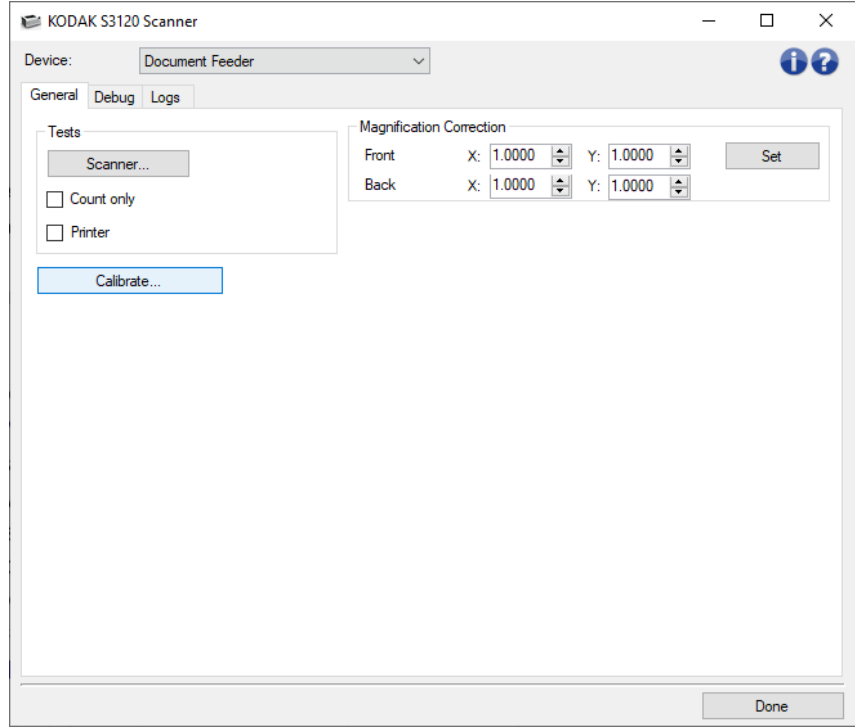


تعليمات: توضح معلومات التعليمات للنافذة التي يتم عرضها حاليًا



التشخيصات - علامة التبويب عام

تسمح لك علامة التبويب عام بإجراء اختبار لجهاز المسح الضوئي ومعايرة جهاز المسح الضوئي.



الاختبارات

- **جهاز المسح الضوئي:** مشابه لاختبار القدرة على التشغيل الذاتي ولكن أكثر شمولية منه؛ تحديد هذا سيؤدي فوراً إلى وضع الجهاز خلال سلسلة من الفحوصات لتحديد أن كل أجهزة المسح الضوئي تعمل بشكل سليم.
- **العد فقط:** يقوم بحساب عدد المستندات التي تدخل جهاز المسح الضوئي بدون إرسال الصور بالفعل إلى تطبيق جهاز المسح الضوئي. يتم إجراء هذا الاختبار أثناء أي دورة للمسح الضوئي حيث يكون هذا الخيار قد تم تفعيله.
- **ملاحظة:** يتم إيقاف تشغيل هذا الاختبار تلقائياً عند فصل تطبيق المسح الضوئي عن الماسحة الضوئية.
- **الطابعة:** يقوم باختبار وظائف الطابعة المحسنة، على سبيل المثال، هل تعمل جميع نفاثات الحبر. يتم إجراء هذا الاختبار أثناء أي دورة للمسح الضوئي حيث يكون هذا الخيار قد تم تفعيله.
- **ملاحظة:** يتم إيقاف تشغيل هذا الاختبار تلقائياً عند فصل تطبيق المسح الضوئي عن الماسحة الضوئية.

معايرة - يعرض نافذة المعايرة.

ملاحظة: لا يلزم إجراء معايرة متكررة ولا يُوصى بذلك. قم بإجراء المعايرة عند إرشادك للقيام بذلك فقط من قبل ممثل الدعم/الخدمة.

شحن الماسحة الضوئية - يتيح لك تحريك كاميرا السطح المستوي إلى موضع القفل للشحن.

ملاحظة: يكون هذا الخيار متوفراً فقط عندما يتم ضبط الجهاز على السطح المستوي وعندما يكون ملحق السطح المستوي المرفق مزوداً بمفتاح قفل.

تصحيح التكبير - يسمح لك بتخصيص بعدي X و Y لحجم الصورة النهائي.

ملاحظة: قم بإجراء تصحيح التكبير فقط عند إرشادك للقيام بذلك فقط من قبل ممثل الدعم/الخدمة.

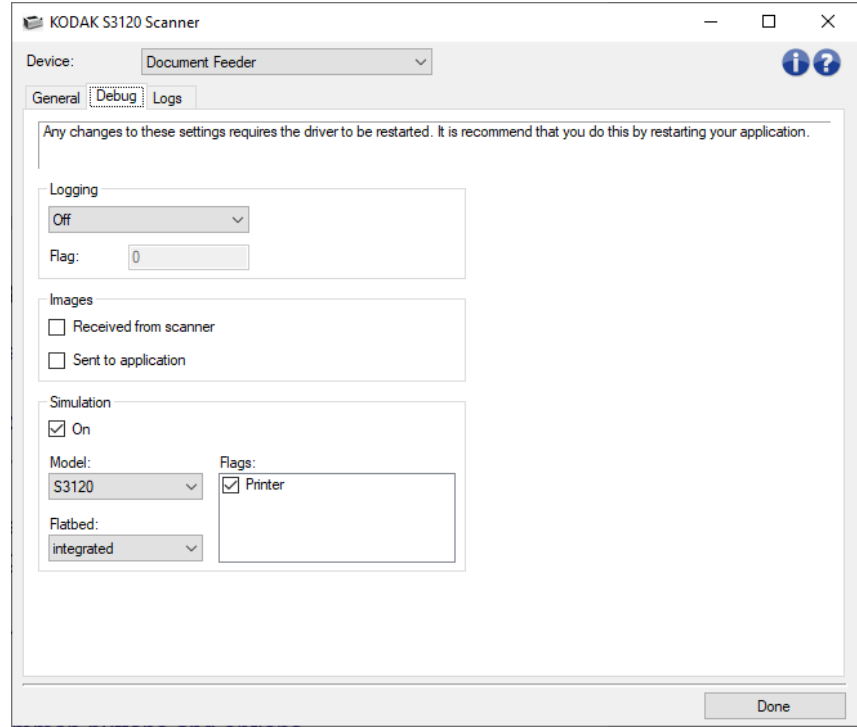
ملاحظة: ارجع إلى [نافذة التشخيصات](#) للحصول على معلومات حول الأزرار والخيارات الشائعة.

التشخيصات - علامة تبويب تصحيح الأخطاء

تتيح لك علامة تبويب "التصحيح" تشغيل خيارات تساهم في الدعم الشخصي لتشخيص أي مشاكل قد تواجهها أثناء استعمال الماسحة الضوئية. يُفترض أن تقوم بإجراء تغييرات على علامة التبويب هذه فقط عند توجيهك من قبل الدعم الفني.

ملاحظات:

- يتم تطبيق جميع الخيارات الموجودة على علامة التبويب هذه على جميع اختصارات الإعداد، وليس فقط على اختصار الإعداد.
- لكي يتم تفعيل أي تغييرات على علامة التبويب هذه، ينبغي عليك إعادة تشغيل التطبيق.



التسجيل — يحفظ الاتصالات بين الماسحة الضوئية وتطبيق مسح ضوئي. الخيارات هي: إيقاف تشغيل، أو تشغيل، أو مخصص.

الصور

المستلمة من جهاز الماسح الضوئي: يحفظ الصور المستلمة في الكمبيوتر الشخصي من جهاز الماسح الضوئي.
المرسلة إلى التطبيق: يحفظ الصور المستلمة في تطبيق المسح الضوئي من جهاز الماسح الضوئي.

المحاكاة - يتيح لك استخدام مصدر بيانات/برنامج تشغيل TWAIN دون استخدام جهاز الماسح الضوئي الحقيقي.

الطراز: يتيح لك تحديد طراز جهاز الماسح الضوئي المحدد للمحاكاة.

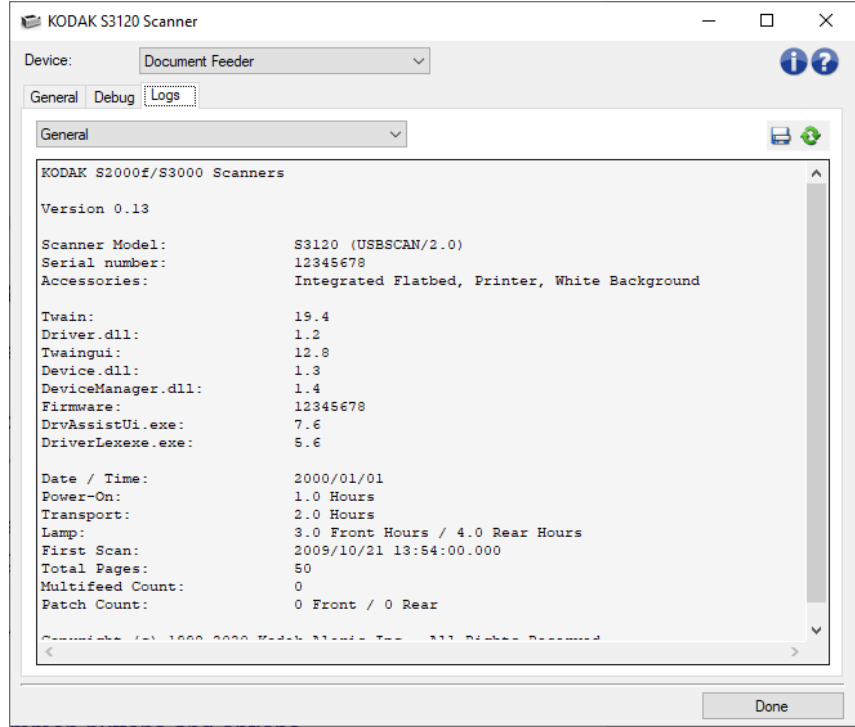
السطح المستوي: يسمح لك بتحديد أي ملحق مستوي تتم محاكاته.

العلامات: إذا كان مدعومًا بواسطة مصدر بيانات/برنامج تشغيل TWAIN، فسوف يحتوي ذلك على قائمة بالملحقات التي قام جهاز الماسح الضوئي الذي تمت محاكاته بتثبيتها.

ملاحظة: ارجع إلى نافذة التشخيصات للحصول على معلومات حول الأزرار والخيارات الشائعة.

التشخيصات - علامة تبويب السجلات

تتيح لك علامة التبويب السجلات عرض معلومات جهاز الماسح الضوئي.

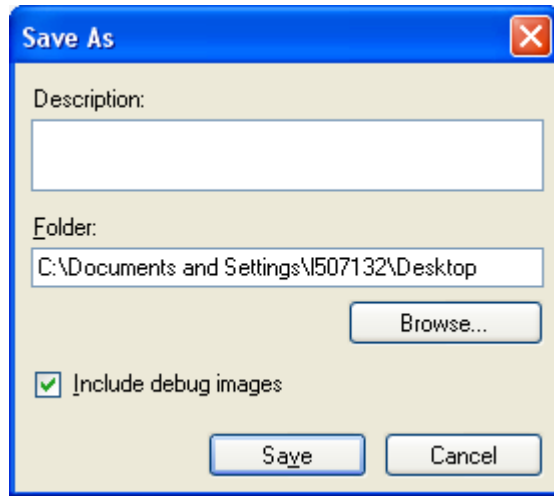


السجلات

- عام: يعرض معلومات إصدار جهاز المسح الضوئي، ورقم المسلسل، والملحقات المتصلة/المثبتة، والعدادات، إلخ.
- المشغل: يعرض سجل جهاز المسح الضوئي. يمكن حذف هذا السجل بواسطة فريق الدعم الفني.

أزرار شريط الأدوات

حفظ باسم: يحفظ كل السجلات لعرضها بواسطة موظفي الدعم. عند تحديدها، تظهر النافذة Save As (حفظ باسم):



- الوصف: أدخل وصفاً موجزاً للمشكلة/السبب لحفظ السجلات.
- المجلد: موقع حفظ السجلات.
- استعراض: يعرض نافذة فتح ملف نظام التشغيل بحيث يمكنك إيجاد المجلد الذي ترغب في استخدامه.
- تضمين صور تصحيح: يتضمن أية صور تصحيح ناشئة مع السجلات. ويتم تشغيل ذلك افتراضياً وينبغي إيقاف تشغيلها عند التوصية بذلك من قبل فريق الدعم الفني.

حفظ: يحفظ السجلات داخل ملف بامتداد .eklog.

تحديث: يقوم بتحديث السجل المعروض حالياً

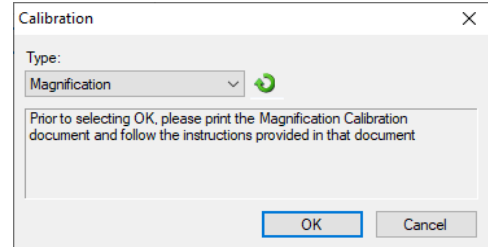


ملاحظة: ارجع إلى نافذة [التشخيصات](#) للحصول على معلومات حول الأزرار والخيارات الشائعة.

نافذة المعايرة

عندما يلزم إجراء المعايرة، حدد معايرة في [التشخيصات - علامة التبويب عام](#).

ملاحظة: لا يلزم إجراء معايرة متكررة ولا يُوصى بذلك. قم فقط بإجراء المعايرة عندما يطلب منك ذلك من قبل موظفي الدعم.



النوع - يتيح لك تحديد نوع المعايرة المراد إجرائها.

UDDS - يتأكد من ضبط النظام فوق الصوتي، الذي يكتشف التغذيةيات المتعددة وحواف المستند، بشكل صحيح للأداء الأفضل.

ملاحظة: تأكد من استخدام ورق خفيف 20 رطلاً أو 75 جم/م².

اختبار التكبير - يحدد مقدار التصغير/التكبير الذي يطبقه جهاز الماسح الضوئي على الصور.

موافق - يبدأ المعايرة. إذا لم تكتشف المساحة الضوئية الهدف، فسيطلب منك إدخاله. سيتم إخبارك عند إجراء المعايرة الناجحة.

إلغاء - يغلق نافذة المعايرة دون إجراء معايرة.

إنشاء اختصار إعداد جديد

1. من نافذة جهاز الماسح الضوئي الرئيسية، قم بتحديد اختصار الإعداد من القائمة. من الموصى به أن تحدد الاختصار الذي يصف ناتج الصور المطلوب بشكل أفضل.
2. قم باختيار مستند. سيتم عرض نافذة المستند.
3. قم بتحديد إذا كنت ترغب في التقاط صورة إلكترونية للجانب الأمامي للمستند، أو الجانب الخلفي للمستند، أو كلا جانبي المستند، وإجراء التحديد من حقل نوع مستند الدخول.
4. قم بتحديد الصورة في نافذة جهاز الماسح الضوئي الرئيسية. سيتم عرض علامة التبويب عام لنافذة إعدادات الصورة.
5. قم بتحديد الخيارات المناسبة من علامة التبويب عام.
ملاحظة: عند الضرورة، راجع كل إعداد في علامات التبويب الأخرى، ثم قم بأي إجراءات.
5. قم بوضع مستند نموذجي واحد في رافع الإدخال لجهاز الماسح الضوئي.
6. حدد معاينة لاستعراض الصورة الناتجة.
7. ملاحظة: إذا كانت الصور غير مقبولة، يمكنك إما تحديد اختصار الإعداد مختلف معرف مسبقاً أو يمكن إجراء تغييرات إضافية في بقية علامات التبويب في نافذة إعدادات الصورة.
7. قم بتحديد إعدادات الجهاز المرغوبة من خلال تحديد الجهاز في نافذة إعدادات الصورة لعرض نافذة إعدادات الجهاز.
8. راجع كل علامة تبويب، وحدد الخيارات المناسبة أو الإجراءات التي تريد أن يقوم جهاز الماسح الضوئي بتنفيذها.
9. قم بتحديد تم للعودة إلى نافذة جهاز الماسح الضوئي الرئيسية.
10. قم بتحديد حفظ باسم لعرض نافذة حفظ باسم.
11. قم بإدخال اسم اختصار جديد يكون ذا معنى بالنسبة لك وحدد حفظ.

تغيير إعدادات الصورة

1. قم بتحديد اختصار الإعداد من نافذة جهاز الماسح الضوئي الرئيسية التي توضح الإخراج المطلوب قدر الإمكان.
2. قم بتحديد الصورة لعرض نافذة إعدادات الصورة.
3. قبل إجراء أي تعديلات، استعرض خلال علامات التبويب في نافذة إعدادات الصورة للتعرف على الخيارات المتوفرة.
4. لكل خيار تريد استخدامه، قم بإجراء التعديلات المناسبة التي تريد أن يقوم بها جهاز الماسح الضوئي عند إجراء المسح الضوئي.
5. إذا كنت ترغب في الاطلاع على تأثير اختيارك:
 - ☀️ قم بوضع مستند نموذجي في رافع الإدخال لجهاز الماسح الضوئي.
 - ☀️ قم بتحديد معاينة لإجراء مسح ضوئي للمعاينة.
6. ملاحظة: إذا كانت الصور غير مقبولة، يمكنك تحديد اختصار ضبط مختلف أو متابعة العمل مع اختصار الضبط الحالي عن طريق مراجعة كل علامة تبويب في نافذة إعدادات الصورة مرة أخرى. قم بإعادة هذه الخطوة عند الحاجة.
6. عند الانتهاء، حدد تم للرجوع إلى نافذة جهاز الماسح الضوئي الرئيسية، ثم حدد حفظ لحفظ التعديلات على الاختصار.

تغيير إعدادات الجهاز

1. قم بتحديد اختصار الإعداد من نافذة جهاز الماسح الضوئي الرئيسية التي توضح الإخراج المطلوب قدر الإمكان.
2. قم بتحديد الجهاز لعرض نافذة إعدادات الجهاز.
3. قبل إجراء أية تعديلات، استعرض خلال علامات التبويب في نافذة إعدادات الجهاز للتعرف على الخيارات المتوفرة.
4. لكل خيار تريد استخدامه، قم بإجراء التعديلات المناسبة التي تريد أن يقوم بها جهاز الماسح الضوئي عند إجراء المسح الضوئي.
5. عند الانتهاء، حدد تم للرجوع إلى النافذة الرئيسية لجهاز الماسح الضوئي، ثم حدد حفظ لحفظ التعديلات على الاختصار.

إنشاء صور ملونة/بتدرج اللون الرمادي، أو صور بالأبيض والأسود حسب محتوى مستنداتك

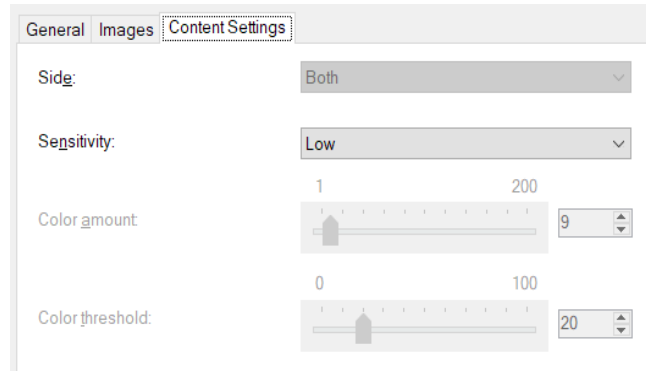
في هذا المثال، دعنا نفترض أنك ترغب في تهيئة دورة المسح الضوئي التي تحتوي على خليط من المستندات الملونة والأبيض والأسود وتحتوي معلومات على كلا الوجهين. وعلاوة على ذلك، فإنك ترغب في أن يقوم جهاز المسح الضوئي باكتشاف ما إذا كانت الصفحة ملونة أم لا، ثم ما إذا كانت المخرجات لصور ملونة أم بالأبيض والأسود بناء على ذلك.

1. قم بتحديد اختصار الإعداد من نافذة جهاز المسح الضوئي الرئيسية التي توضح الإخراج المطلوب قدر الإمكان.
2. قم بتحديد المستند لعرض نافذة إعدادات المستند.
3. حدد علامة التبويب الصور .
4. حدد مستند الإدخال يكون: ذو وجهين.
5. حدد الصور لكل وجه: واحدة - حسب محتوى المستند.

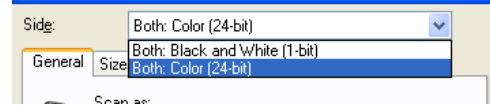
ملاحظة: سيتم عرض منطقة الصور المطلوب تهيئتها الآن على علامة التبويب "خيارات متقدمة" وسوف تحتوي على عنصر صورة ملونة وعنصر صورة بالأبيض والأسود. يتم عرض علامة التبويب "إعدادات المحتوى" أيضًا.



6. إذا كنت تريد صورة تدرج رمادي بدلاً من صورة ألوان، عندما يتم اكتشاف لون كافٍ في المستند:
 - تأكد من تحديد ألوان (24-بت)
 - حدد تغيير لعرض قائمة الخيارات
 - حدد تدرج الرمادي
7. اذهب إلى علامة التبويب إعدادات المحتوى.



8. حدد الخيار الحساسية .
 9. حدد الصورة للرجوع إلى نافذة إعدادات الصور.
- ملاحظة: ستلاحظ أن الخيار الوجه يتضمن إدخالين الآن: كلاهما: لون (24 بت) و كلاهما: أسود وأبيض (1 بت).



10. حدد الوجهين: كلاهما: ألوان (24 بت).

ملاحظة: قم بإجراء أي تعديلات أخرى على إعدادات الصور الملونة على باقي علامات التبويب الموجودة في النافذة "إعدادات الصور".

11. حدد الوجهين: كلاهما: أسود وأبيض (1 بت).

ملاحظة: قم بإجراء أي تعديلات أخرى على إعدادات الصور بالأبيض والأسود على باقي علامات التبويب الموجودة في النافذة "إعدادات الصور".

12. عند الانتهاء، حدد تم للرجوع إلى النافذة الرئيسية لجهاز المسح الضوئي، ثم حدد **حفظ** لحفظ التحديدات على الاختصار.

إنشاء صور متعددة لكل وجه من أوجه المستند

في هذا المثال، دعنا نفترض أنك ترغب في تهيئة دورة للمسح الضوئي تحوي مستندات تتضمن معلومات على كلا الوجهين، وترغب في قيام جهاز المسح الضوئي بإنشاء صور ملونة وصور بالأبيض والأسود لكل وجه لكل مستند.

1. قم بتحديد **اختصار الإعداد** من نافذة **جهاز المسح الضوئي الرئيسية** التي توضح الإخراج المطلوب قدر الإمكان.

2. قم بتحديد **المستند لعرض نافذة إعدادات المستند**.

3. حدد علامة التبويب **الصور**.

4. حدد **الصور لكل وجه: متعدد**.

ملاحظة: سيتم عرض منطقة **الصور المطلوب تهيئتها** الآن على علامة التبويب "خيارات متقدمة" وسوف تحتوي على عنصر صورة ملونة وعنصر صورة بالأبيض والأسود.



5. إذا كنت تريد صورة تدرج رمادي بدلاً من صورة ألوان، عندما يتم اكتشاف لون كافٍ في المستند:

● تأكد من تحديد **ألوان (24-بت)**

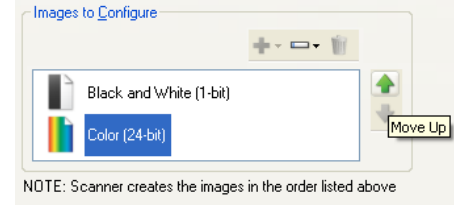
● حدد **تغيير لعرض قائمة الخيارات**

● حدد **تدرج الرمادي**

6. بشكل افتراضي، سوف يقوم جهاز المسح الضوئي بإنتاج أول صورة مدرجة (أبيض وأسود في هذا المثال) وتقديمها لتطبيق المسح الضوئي، وبعد ذلك ينتج ويقدم صورة ثانية مدرجة (ألوان/تدرج رمادي في هذا المثال). إذا كنت تريد إنتاج صورة ألوان/تدرج رمادي وتسليمها أولاً:

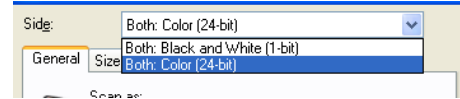
● تأكد من تحديد **ألوان (24-بت)**

● حدد **تحريك لأعلى** لوضع الصورة الألوان/تدرج الرمادي أولاً في القائمة



7. حدد الصورة للرجوع إلى نافذة إعدادات الصور.

ملاحظة: ستلاحظ أن الخيار الوجه يتضمن إدخالين الآن: كلاهما: لون (24 بت) و كلاهما: أسود وأبيض (1 بت).



8. حدد الوجهين: كلاهما: ألوان (24 بت).

ملاحظة: قم بإجراء أي تعديلات أخرى على إعدادات الصور الملونة على باقي علامات التبويب الموجودة في النافذة "إعدادات الصور".

9. حدد الوجهين: كلاهما: أسود وأبيض (1 بت).

ملاحظة: قم بإجراء أي تعديلات أخرى على إعدادات الصور بالأبيض والأسود على باقي علامات التبويب الموجودة في النافذة "إعدادات الصور".

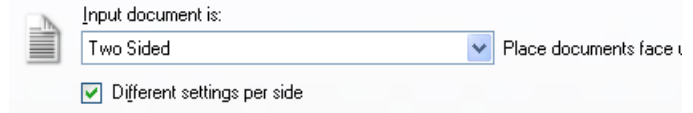
10. عند الانتهاء، حدد تم للرجوع إلى النافذة الرئيسية لجهاز المساح الضوئي، ثم حدد حفظ لحفظ التغييرات على الاختصار.

إنشاء إعدادات مختلفة لكل وجه من أوجه المستند

في هذا المثال، لنفترض أنك تريد تهيئة تدفق مستند على الوجهين لمستندات الأعمال التي تتضمن ألوان على الجانب الأمامي للمستند، ولكن الجانب الخلفي جيد بالأبيض والأسود.

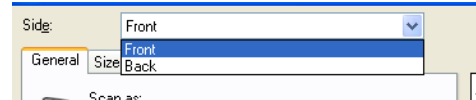
ملاحظة: يسري هذا الإجراء على أجهزة المساح الضوئي ذات وجهين فقط.

1. إذا كنت غير جاهز بالفعل في نافذة إعدادات المستند:
 - فقم بتحديد اختصار الإعداد من نافذة جهاز المساح الضوئي الرئيسية التي توضح الإخراج المطلوب قدر الإمكان.
 - فقم بتحديد المستند لعرض نافذة إعدادات المستند.
2. قم بتحديد علامة التبويب الصور
3. قم بتحديد مستند الإدخال يكون: ذي وجهين.
4. قم بتشغيل الخيار إعدادات مختلفة لكل وجه.
5. قم بتحديد الصور لكل وجه: واحدة.



6. قم بتحديد الصورة لعرض نافذة إعدادات الصورة.

ملاحظة: ستلاحظ أن الخيار الوجه يتضمن إدخالين الآن: الأمامي و الخلفي.



7. حدد الوجهين: الأمامي.

8. حدد لون (24-بت) للخيار المسح الضوئي باسم في علامة التبويب عام.

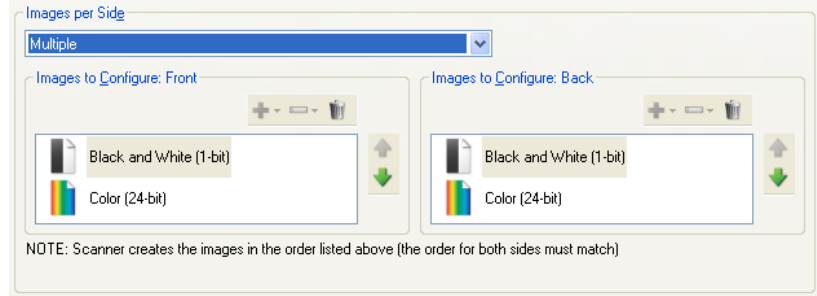
ملاحظة: قم بإجراء أية تعديلات أخرى على إعدادات الجانب الأمامي على باقي علامات التبويب الموجودة في النافذة "إعدادات الصور".

9. حدد الوجهين: الخلفي.

10. حدد أبيض وأسود (1-بت) للخيار المسح الضوئي باسم في علامة التبويب عام.

ملاحظة: قم بإجراء أية تعديلات أخرى على إعدادات الجانب الخلفي على باقي التويب الموجودة في النافذة "إعدادات الصور".
11. عند الانتهاء، حدد تم للرجوع إلى النافذة الرئيسية لجهاز المسح الضوئي، ثم حدد **حفظ** لحفظ التحديدات على الاختصار.

ملاحظة: إذا قمت بتحديد أي خيار بخلاف الصور لكل وجه، واحدة في الخطوة 4، سوف تتوفر مجموعتان لخيار الصور المراد تهيئتها. يمكنك عندئذ إعداد الصور بشكل فردي التي سيتم إنشاؤها لكل وجه للمستند.



الدعم الفني عبر الإنترنت

للحصول على الدعم الفني عبر الإنترنت، بما في ذلك تحديثات البرامج والوثائق، تفضل بزيارة <http://www.kodakalaris.com/go/scanners>.

حل المشكلات

بالإضافة إلى الجدول أدناه، ارجع إلى قسم استكشاف الأخطاء وإصلاحها من دليل استخدام جهاز الماسح الضوئي الخاص بك.

المشكلة	الحل المحتمل
لا يقوم جهاز الماسح الضوئي بإجراء المسح الضوئي/تغذية المستندات	<p>تأكد مما يلي:</p> <ul style="list-style-type: none"> توصيل السلك الكهربائي وتشغيل الجهاز. إغلاق غطاء جهاز الماسح الضوئي بالكامل. تم اتباع تسلسل التشغيل الصحيح، وتم تشغيل الضوء الأخضر في جهاز الماسح الضوئي وقد قام البرنامج بتمكين المسح الضوئي. مطابقة المستندات لمواصفات الحجم والوزن والنوع وغيرها. يتم وضع المستندات في رافع الإدخال بحيث تكون على اتصال بوحدته التغذية ولا يتجاوز ارتفاع رزمة المستندات سعة جهاز الماسح الضوئي. افحص عناصر وحدة التغذية بحثاً عن علامات تآكل واستبدل القطعة (القطع) إذا لزم الأمر. أمثلة على عناصر وحدة التغذية (والتي لا تنطبق على كل طرازات أجهزة الماسح الضوئي) هي: وحدة التغذية، ووحدة/بكرات الفصل، ولوحة الفصل المسبق. <p>يمكن كذلك إيقاف تشغيل جهاز الماسح الضوئي وتشغيله مرة أخرى.</p>
جودة الصور سيئة أو قلت عما ذي قبل	<p>تأكد من أن جهاز الماسح الضوئي نظيف، بما في ذلك أدلة التصوير. راجع قسم الصيانة في دليل المستخدم الخاص بجهاز الماسح الضوئي.</p>
انحشرت المستندات	<p>تأكد مما يلي:</p> <ul style="list-style-type: none"> يتم ضبط درج الإخراج والأدلة فيما يتعلق بعرض وطول المستندات التي تقوم بمسحها. تمت إزالة كل المستندات المحشورة من منطقة نقل البيانات. مطابقة المستندات لمواصفات الحجم والوزن والنوع وغيرها. إزالة جميع الدبابيس ومشابك الورق من المستندات. عناصر وحدة التغذية نظيفة ومثبتة بشكل سليم. أمثلة على عناصر وحدة التغذية (والتي لا تنطبق على كل طرازات أجهزة الماسح الضوئي) هي: وحدة التغذية، ووحدة/بكرات الفصل، ولوحة الفصل المسبق. البكرات نظيفة. أدلة التصوير نظيفة.
حدوث حالات "خاطئة" لانحشار الورق	<p>تأكد من نظافة منطقة نقل الورق.</p>
تتعرض المستندات إلى الاعوجاج أثناء المسح الضوئي	<p>تأكد مما يلي:</p> <ul style="list-style-type: none"> يتم ضبط الأدلة الجانبية للمستندات لتلائم المستندات التي تتم تغذيتها. تغذية المستندات بشكل رأسي بالنسبة لوحدة التغذية. تتم تغذية المستندات في مركز رافع الإدخال.

<ul style="list-style-type: none"> ● إزالة جميع الدبابيس ومشابك الورق من المستندات. ● عناصر وحدة التغذية نظيفة ومثبتة بشكل سليم. أمثلة على عناصر وحدة التغذية (والتي لا تنطبق على كل طرازات أجهزة الماسح الضوئي) هي: وحدة التغذية، ووحدة/بكرات الفصل، ولوحة الفصل المسبق. ● يتم إغلاق غطاء جهاز الماسح الضوئي بإحكام ويقفل بالمزلاج. 	
<p>تأكد مما يلي:</p> <ul style="list-style-type: none"> ● الحواف البائدة لجميع المستندات موجودة في منتصف رافع الإدخال بحيث يتصل كل مستند بوحدة التغذية. ● عناصر وحدة التغذية نظيفة وغير متآكلة. أمثلة على عناصر وحدة التغذية (والتي لا تنطبق على كل طرازات أجهزة الماسح الضوئي) هي: وحدة التغذية، ووحدة/بكرات الفصل، ولوحة الفصل المسبق. ● تتم تغذية المستندات ذات سطح أو ملمس غير عادي يدويًا. 	<p>تتم تغذية المستندات بصورة متعددة</p>
<p>الترقية إلى Service Pack 1 أو أعلى.</p>	<p>تعذر إجراء المسح الضوئي عقب الدخول في وضع الاستعداد أو السبات في نظام التشغيل Microsoft Windows Vista</p>
<p>من النادر أن ترى هذا الخطأ، ولكن إن حدث فقم بما يلي:</p> <ul style="list-style-type: none"> ● قم بإيقاف تشغيل جهاز الماسح الضوئي ● قم بإعادة تشغيل جهاز الكمبيوتر الشخصي ● قم بتشغيل جهاز الماسح الضوئي ● قم بالمحاولة مرة أخرى <p>في حالة استمرار المشكلة، قم بالاتصال بالخدمة.</p>	<p>تم تلقي خطأ غير متوقع من جهاز الماسح الضوئي</p>

الاكتشاف التلقائي للألوان

بناءً على محتوى اللون في المستند، يُسهل الاكتشاف التلقائي للون عليك النقاط اللون/تدرج الرمادي فقط عندما يكون ذلك مطلوبًا، مما يُقلل وقت إعداد المستند ومتطلبات التخزين.

وسوف يتم تنبيه جهاز الماسح الضوئي تلقائيًا للتغيير من دفق الصورة الحالي (الأبيض والأسود) إلى دفق الصورة البديل (ملون/بتدرج الرمادي) بناءً على القيم التي تم تعيينها في *مقدار اللون* و *حد اللون*. ويتم ذلك على أساس كل مستند على حدة من خلال إجراء المسح الضوئي لكل مستند وتحديد محتوى اللون.

وإذا كنت تريد استخدام الاكتشاف التلقائي للون، فحدد خيار واحدة - حسب محتوى المستند في علامة التبويب خيارات متقدمة.

صورة أبيض وأسود

تُشير إلى صورة إلكترونية تتكون من بكسلات تكون عبارة عن قيم مُحددة بناءً على الأبيض والأسود فقط. وتتم الإشارة إليها أيضًا بصورة من درجتين لأنه يتم تعيين قيمة تعادل 0 أو 1 لكل بكسل باستخدام 1 بت. ويُستخدم الرقمان 0 و1 لتمثيل الأبيض والأسود.

صورة ملونة

تُشير إلى صورة إلكترونية تتكون من بكسلات تكون عبارة عن قيم مُحددة بناءً على نطاق من الظلال الملونة. ويُشار إليها أيضًا بـ *لون 24 بت* لأنه يتم تخصيص قيمة أحمر 8 بت، وقيمة أخضر 8 بت، وقيمة أزرق 8 بت لكل بكسل ويكون الإجمالي 24 بت. ولكل لون (أحمر، وأخضر، وأزرق) تكون القيمة 0 هي أقل مقدار للون وتكون القيمة 255 هي أكبر مقدار للون.

الضغط

يُستخدم الضغط لتقليل عدد البايتات المطلوبة لصور المستند التي يتم مسحها ضوئيًا، وبالتالي حفظ مساحة التخزين و/أو وقت النقل. ويتم تحقيق ذلك بواسطة خوارزميات خاصة تستخدم ترميز طول التشغيل.

اقتصاص

تقنية مستخدمة لالتقاط جزء مرغوب من صورة. يسمح بإجراء المسح الضوئي للمستند بالكامل بدون تخزين جميع بيانات المستند. استخدم خيار [الاكتشاف التلقائي والتصحيح أو الاكتشاف التلقائي في إعدادات الصورة - علامة التبويب الحجم](#) لتطبيق خيارات الاقتصاص.

إخراج الدفق المزدوج

تهيئة جهاز الماسح الضوئي التي تُنتج صورتين إلكترونيتين لكل وجه للمستند. المجموعات الصالحة هي: الأبيض والأسود مع الألوان، والأبيض والأسود مع تدرج الرمادي.

صورة بتدرج الرمادي

تُشير إلى صورة إلكترونية تتكون من بكسلات تكون عبارة عن قيم مُحددة بناءً على نطاق من الظلال المتعددة للرمادي. وتتم الإشارة إليها أيضًا بتدرج *الرمادي 8 بت* لأنه يتم تعيين قيمة تتراوح من 0 إلى 255 لكل بكسل باستخدام 8 بت. وتكون القيمة المعادلة لـ 0 هي الأكثر إعتامًا بينما تكون القيمة المعادلة لـ 255 هي الأفتح.

معالجة الصورة

تُشير إلى ميزات جهاز الماسح الضوئي الذي يُنشئ الصورة الإلكترونية من المستندات التي يتم مسحها ضوئيًا. وبشكل افتراضي يتم إعداد جهاز الماسح الضوئي لإنشاء أفضل صورة إلكترونية. على سبيل المثال، يُحدد تلقائيًا حجم المستند، ويقوم بفرد الصورة لأي مستند لم تتم تغذيته بشكل مفرد، ويستطيع حتى تحسين المستندات الأصلية ذات الجودة الرديئة.

JPEG

مجموعة *Joint Photographic Editor*. طُوّرت هذه المجموعة اسمها وأعطته لمعيار ضغط ملفات للصور بالألوان وبتدرج الرمادي وهو مستخدم على نطاق واسع من قِبَل أجهزة الماسح الضوئي، والكاميرات الرقمية، وتطبيقات البرامج. وفي الأنظمة التي تعمل بنظام تشغيل Microsoft Windows، فقد تم ضغط ملف بامتداد بشكل طبيعي باستخدام هذا المعيار. jpg.

التغذية المتعددة

تُشير إلى حالة يتم فيها إجراء المسح الضوئي لأكثر من مستند في نفس الوقت. ويُمكن أن يحدث ذلك بسبب الإعداد السيء للمستند (الدبابيس)، والثبات، والفصل السيء للمستندات، والملاحظات "الملصقة"، والأظرف، وغياب محاذاة الحافة الأمامية، إلخ. ويُساعد اكتشاف التغذية المتعددة في إجراء المسح الضوئي من خلال إخطارك عند حدوث تغذية متعددة.

إخراج فردي

تهيئة جهاز الماسح الضوئي التي تُنتج صورة إلكترونية واحدة لكل وجه للمستند. ويمكن أن تكون هذه الصورة الإلكترونية بالأبيض والأسود، أو ملونة، أو بتدرج الرمادي.

TIFF

تنسيق ملف صور ذي علامات. TIFF هو معيار تنسيق ملف مستخدم بشكل شائع للصور بالأبيض والأسود. وهو مُستخدم عادةً بالتزامن مع معيار ضغط CCITT Group IV لتقليل حجم ملف الصورة. يمكن حفظ الصور الملونة/بتدرج الرمادي بهذا التنسيق أيضًا، ولكنها غالبًا ما تكون غير مضغوطة ولذلك يمكن أن تكون كبيرة إلى حد ما.