



**Software KODAK Capture Pro e
edição limitada do Capture Pro**

Versão 6.2

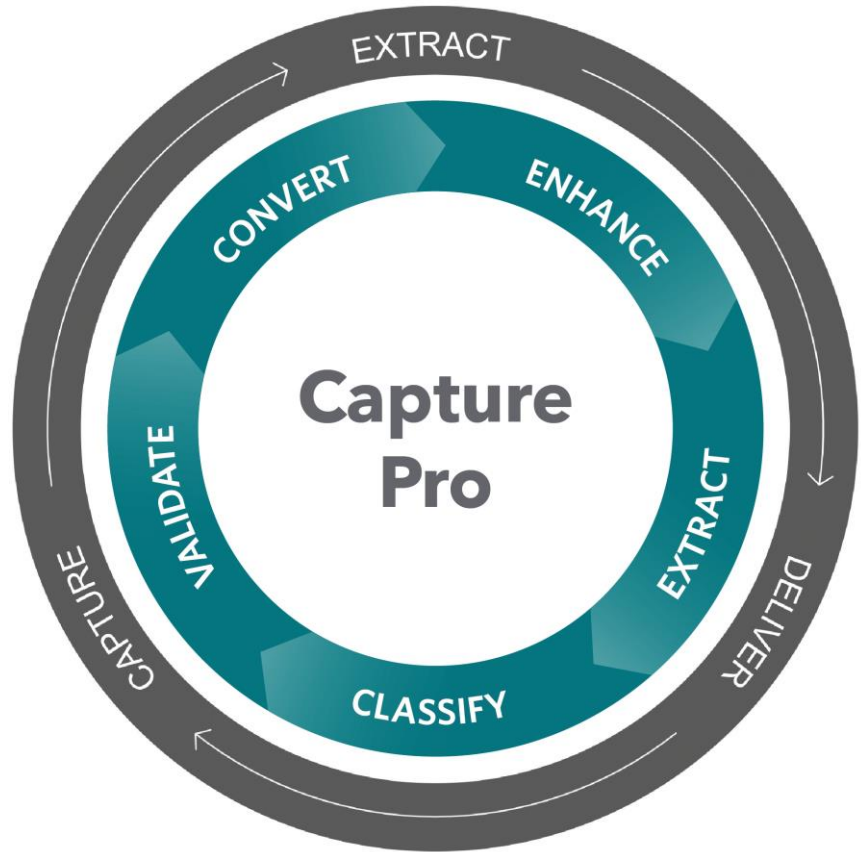
Kodak alaris

Tabela de conteúdo

- **Atualização para a versão 6.2**
- **Alterações no suporte ao scanner**
- **Alterações na edição de rede**
- **Problemas corrigidos**

Atualização para a versão 6.2.0

Atualização de instalações autônomas



O número de série do software Capture Pro do cliente deve ter direito à versão 6.2

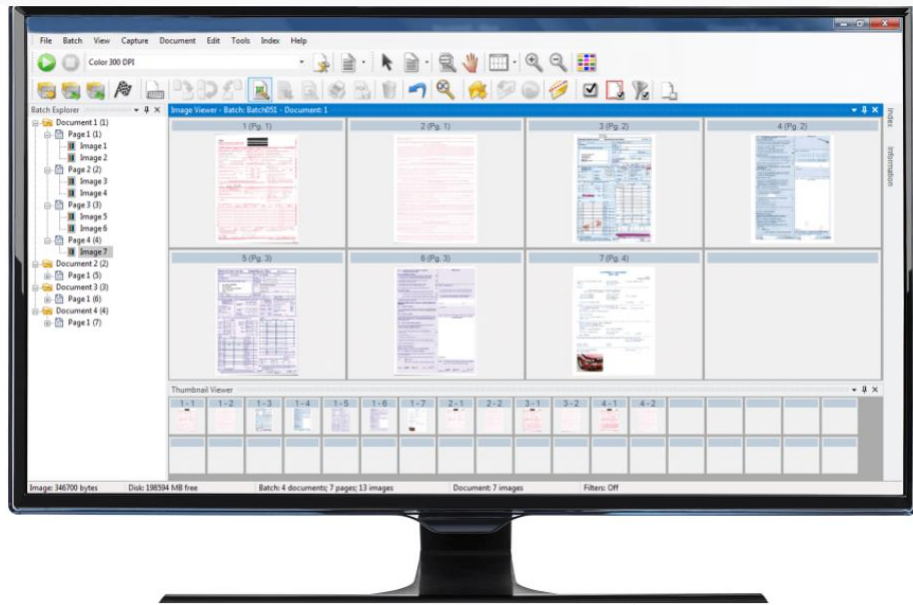
- A Data de Direito (ou Data de Expiração do Software Assurance) deve ser 1º de julho de 2024 ou posterior

Para fazer a atualização, baixe o arquivo do instalador (CapProSW_6_2_0.exe) em <https://support.alarisworld.com/capture-pro-software> e execute-o.

- O instalador atualizará automaticamente uma instalação existente do Capture Pro para a versão 6.2.0
- Ao atualizar a partir da versão 6.1 ou anterior, é necessária uma conexão com a Internet durante a atualização, pois o sistema de licenciamento KODAK Alaris gerará uma nova licença 6.2
- Se uma conexão com a Internet não estiver disponível ou não for permitida, o assistente de instalação o guiará pelo processo off-line de obtenção (e instalação) de uma licença em um computador que tenha acesso à Internet

Atualização para a versão 6.2.0

Atualização de instalações do Network Edition



Tanto o servidor NE quanto as estações de trabalho do cliente NE devem ser atualizados para a versão 6.2 ao mesmo tempo

- Não é possível executar uma estação de trabalho cliente da versão 6.1 com um servidor NE da versão 6.2
- Não é possível executar uma estação de trabalho cliente da versão 6.2 com um servidor NE da versão 6.1

Para fazer o upgrade, faça o download dos arquivos do instalador em <https://support.alarisworld.com/capture-pro-software> e execute-os

- O IIS no Network Edition Server deve ser **PARADO** antes da atualização e **REINICIADO** após a atualização

Atualização para a versão 6.2.0

Um cliente de assinatura pode fazer upgrade para a versão 6.2?

Sim. Os clientes com assinatura têm direito às novas versões que forem lançadas durante o período de vigência da assinatura.

- Antes de fazer o upgrade para a versão 6.2, o cliente da assinatura deve entrar em contato com o serviço e o suporte informando a ID do hardware e a intenção de fazer o upgrade.
- Uma nova licença de assinatura da versão 6.2, com o mesmo nível de grupo e data de expiração, será criada para a ID de hardware do cliente.
- O serviço e o suporte entrarão em contato com o cliente indicando que a licença de assinatura da versão 6.2 está pronta e que o cliente já pode fazer o upgrade para a versão 6.2.

Alterações no suporte ao scanner

Adições de suporte a scanners de terceiros

Avision AD8120

Grupo D

Avision AD8150

Grupo DX

Fujitsu/Ricoh fi-800r

Grupo A

Fujitsu/Ricoh fi-8150

Grupo A

Fujitsu/Ricoh fi-8170

Grupo B

Fujitsu/Ricoh fi-8190

Grupo B

Fujitsu/Ricoh fi-8250

Grupo A

Fujitsu/Ricoh fi-8270

Grupo B

Fujitsu/Ricoh fi-8290

Grupo B

Fujitsu/Ricoh fi-8820

Grupo DX

Fujitsu/Ricoh fi-8930

Grupo E

Fujitsu/Ricoh fi-8950

Grupo E

Xerox W130

Grupo E

Alterações na edição de rede

Capacidade de usar o FQDN (Fully Qualified Domain Name, nome de domínio totalmente qualificado) para o servidor do Network Edition no arquivo Server Map

- Por exemplo:
- Nas versões anteriores, somente o nome ou o endereço IP do servidor era permitido
- Se o FQDN fosse especificado, a sincronização entre o NE Client e o NE Server não seria realizada

```
KCSServerMap.xml - Notepad
File Edit Format View Help
<?xml version="1.0" encoding="utf-8"?>
<KCP_Server_Map xmlns:xsi="http://www.w3.org/2001/XMLSchema-instance"
xmlns:xsd="http://www.w3.org/2001/XMLSchema">
  <Servers>
    <Server Type="Admin">
      <ServerName>Kodak Alaris Admin Server</ServerName>
      <ConnProtocol>HTTP</ConnProtocol>
      <ConnPath>http://w5dvappd05.kodakalaris.net/KCSNEAdminService/NEServerService.svc</ConnPath>
      <UserName />
      <Password />
    </Server>
    <Server Type="License">
      <ServerName>Kodak Alaris License Server</ServerName>
      <ConnProtocol>HTTP</ConnProtocol>
      <ConnPath>http://w5dvappd05.kodakalaris.net/LicenseService/LicService.svc</ConnPath>
      <UserName />
      <Password />
    </Server>
  </Servers>
</KCP_Server_Map>
```

Alterações na edição de rede

Adicionar a capacidade de usar o usuário de domínio próprio do cliente em vez da conta KCPNServiceUser para as operações do servidor NE

Pré-requisito:

- O administrador do sistema deve adicionar manualmente uma conta de usuário de domínio ao PC do servidor e o mesmo usuário ao grupo IIS_IUSRS.

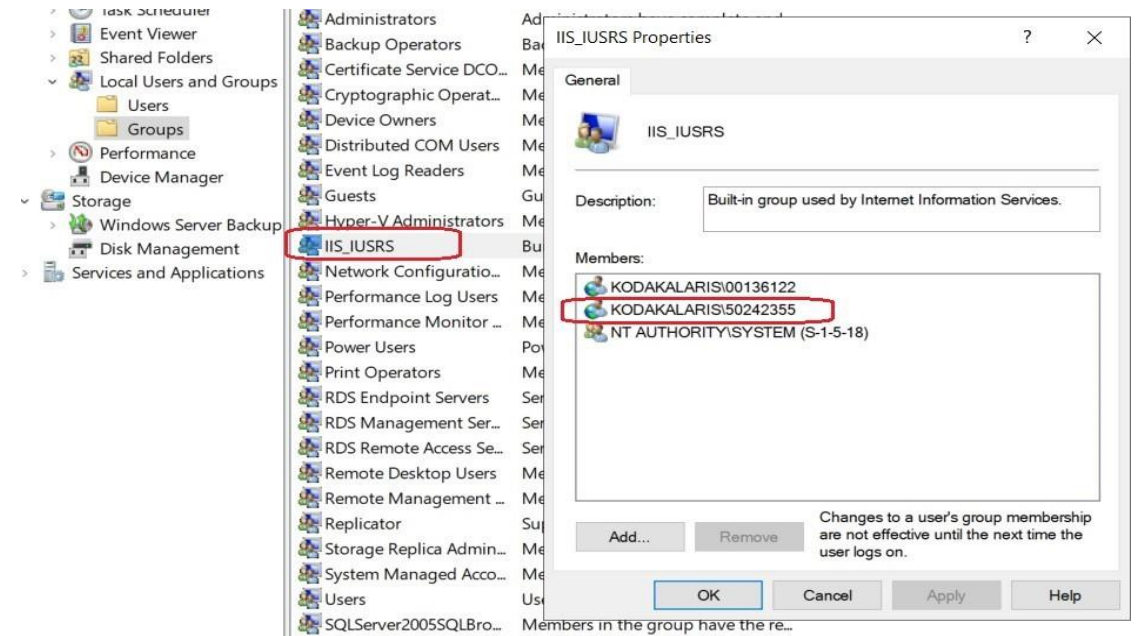
Abordagem

- O administrador cria um arquivo de configuração (Cred.ini) para a conta de usuário do domínio com as credenciais conforme abaixo:

```
[IISUserCredentials]
```

```
Nome de usuário = "domainName\userName"
```

```
Senha = "password" (senha)
```



Alterações na edição de rede

Adicionar a capacidade de usar o usuário de domínio próprio do cliente em vez da conta KCPNServiceUser para as operações do servidor NE (continuação)

- O administrador deve copiar esse arquivo **cred.ini** para a pasta Instaladores do Capture Pro. Observação: O arquivo Cred.ini deve ser colocado na mesma pasta em que o instalador está presente.
 - Licença e servidor administrativo **CapProNEServerSW_6_2_0.exe**
 - Servidor de saída de lote remoto **CapProNEOSMSW_6_2_0.exe**
 - Cliente Network Edition **CapProSW_6_2_0.exe**
- Quando o administrador executa o setup.exe para instalar o pacote, o instalador lê o arquivo **Cred.ini** e usa essas credenciais de domínio para adicionar a identidade aos arquivos de configuração relacionados ao NE e concluir a instalação.

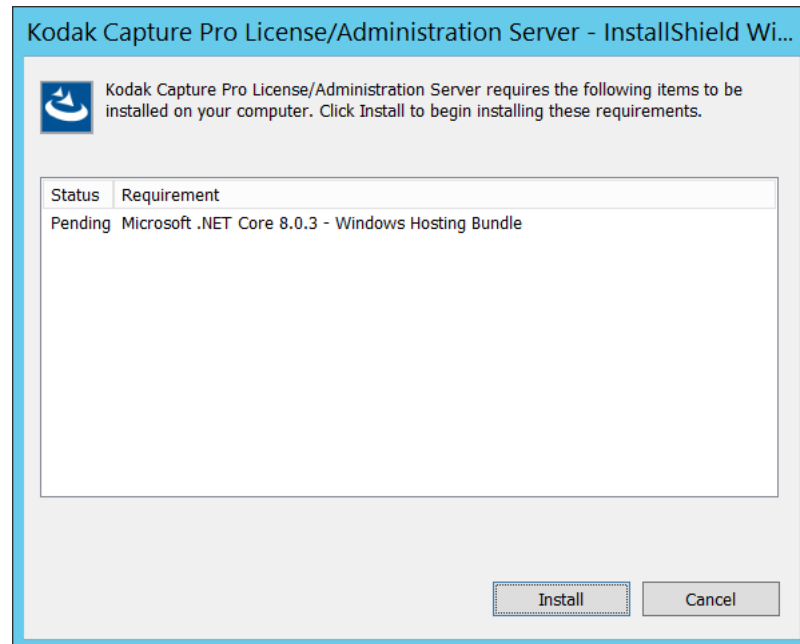
NOTAS:

- Se o nome de usuário ou a senha estiverem vazios, o instalador exibirá uma mensagem de erro.
- Se o nome de usuário e a senha estiverem vazios (ou) se o arquivo **Cred.ini** não estiver presente, o Installer prosseguiria com a instalação usando a conta de usuário local KCPNServiceUser.
- O arquivo **Cred.ini** pode ser removido dos PCs clientes e do servidor após a instalação.

Alterações na edição de rede

Remover a dependência de uma versão sem suporte do .NET Core

- A versão 6.2 requer a versão mais recente suportada do .NET Core
- Se o .NET Core 8 não estiver instalado no PC, o assistente de instalação do Network Edition Server o iniciará



Problemas corrigidos na versão 6.2.0

- O arquivo INFO do lote corrompido pode ocorrer ao digitalizar lotes em um local de rede compartilhado e, em seguida, tentar abrir os lotes nas estações de trabalho de indexação
 - Quando o arquivo INFO de um lote é corrompido, o lote não pode ser aberto ou gerado em nenhuma estação de trabalho e precisará ser novamente escaneado
- Problema de vulnerabilidade: Versão sem suporte do analisador XML incluído no Capture Pro
 - O analisador XML não é mais usado no Capture Pro
 - O arquivo vulnerável (msxml4.dll) foi removido como parte da instalação da versão 6.2
- A saída para PDF de página única é significativamente mais lenta com a versão 6.0/6.1 do que com as versões anteriores
 - Não houve lentidão na saída de PDFs com várias páginas
- Lentidão no upload de documentos para o SharePoint Online quando a biblioteca de documentos contém dezenas de milhares de documentos

Problemas corrigidos na versão 6.2.0

- Não é possível enviar relatório de erros com o Capture Pro 6.0/6.1 a partir do menu Ajuda
 - O Capture Pro trava e precisa ser interrompido por meio do Gerenciador de Tarefas
- Documentos grandes não são enviados como PDF somente de imagem com a versão 6.0/6.1 ao usar a opção "Salvar como PDF" da barra de ferramentas
 - O arquivo de 0 bytes estava sendo criado sem nenhuma mensagem de erro
 - A versão 6.2 agora suporta a saída de um PDF somente de imagem com até 3 GB de tamanho
- As traduções para o holandês de "Batch", "Index" e "Help" estavam incorretas
- A saída de PDF pesquisável está falhando em documentos maiores (por exemplo, 500 páginas) quando se ativa também os marcadores de PDF na configuração do trabalho
- A saída em PDF-MRC pesquisável está falhando em documentos maiores (ou seja, com mais de 800 páginas)

Problemas corrigidos na versão 6.2.0

- As licenças de assinatura e de avaliação expirarão imediatamente na primeira inicialização após a instalação
 - O problema era novo na versão 6.1 e foi corrigido na versão 6.2
- A opção Atraso da mesa plana na configuração de página não funciona na versão 6.0/6.1 quando a configuração da fonte de digitalização no perfil de configurações do scanner está definida como "Automático"
- O arquivo de índice de imagem do formato "Capture 6.x" (IMAGES.DAT) está sem ponto e vírgula
 - O problema ocorreu da linha 67 em diante
- As telas de registro do Capture Pro não são exibidas durante a instalação, impedindo que a instalação seja concluída
 - O problema ocorreu nos sistemas operacionais Windows 10 e 11 mais recentes
 - As soluções alternativas foram fornecidas pelo serviço e suporte da Kodak Alaris
 - Instalações afetadas do Capture Pro, Capture Pro Limited Edition e Capture Pro Trial

Kodak alaris

© 2024 Kodak Alaris Inc.

TM/MC/MR: Alaris, ScanMate. All trademarks and trade names used are property of their respective holders.
The Kodak trademark and trade dress are used under license from Eastman Kodak Company.